

**PLA DE SOSTENIBILITAT
AMBIENTAL
2021-2024**

Document de treball



**Universitat
Pompeu Fabra**
Barcelona

Maig 2021

Sumari

I. Introducció

- 1.** Marc estratègic
- 2.** Context internacional
- 3.** La sostenibilitat ambiental a la UPF

II. Procés de treball

III. Eixos temàtics

- 1.** Canvi climàtic
- 2.** Energia
- 3.** Aigua
- 4.** Infraestructures saludables i sostenibles
- 5.** Mobilitat
- 6.** Residus
- 7.** Alimentació
- 8.** Inversions, procediments i subministraments sostenibles
- 9.** Comunicació i sensibilització
- 10.** Aliances amb la societat

Annexos

Annex 1: Llista de figures

Annex 2: Pla d'accions

I. INTRODUCCIÓ

1.- Marc estratègic

Fundada el 1990, la Universitat Pompeu Fabra va néixer amb la vocació d'esdevenir una universitat capdavantera a partir d'una identitat pròpia basada en una docència de qualitat, la proximitat als estudiants, la màxima internacionalització i una rotunda orientació cap a la recerca i la innovació. Avui, trenta anys després, la UPF ha consolidat el seu rol d'universitat pública, arrelada a la ciutat de Barcelona, altament competitiva en recerca i amb vocació de transformació educativa per donar resposta als reptes del futur.

En aquests trenta anys, les institucions universitàries han viscut un canvi de paradigma a escala global, que les ha conduïdes a afrontar nous reptes, a redefinir les missions tradicionals i a estimular el compromís amb la societat, amb l'entorn i amb la cultura. Amb aquest objectiu, a principis del 2016, la Universitat va presentar el seu [Pla estratègic per al període 2016-2025](#), un pla que redefinia la missió, la visió i els valors sobre els quals volia definir-se la UPF i que s'estructurava a partir de cinc àmbits estratègics (docència, recerca, entorn i projecció, comunitat, i finançament i governança) i dos eixos transversals (internacionalització i responsabilitat social).

Per primera vegada, **la voluntat d'esdevenir una “universitat socialment responsable i sostenible” s'establia com a prioritat estratègica** i s'acompanyava d'una estructura política i de gestió (l'actual Vicerectorat per a projectes per al compromís social i la igualtat, la figura del Delegat/da del rector per a la sostenibilitat, així com la resta d'unitats que coordina) que pogués, d'una banda, aglutinar i centralitzar les iniciatives que ja es duïen a terme en aquest camp de manera dispersa i, de l'altra, promoure una estratègia de responsabilitat social de caràcter integral, que incorporés tots els àmbits de la Universitat.

En paral·lel, a finals del 2017, el rector Jaume Casals, va anunciar el desplegament de la [iniciativa Benestar Planetari](#), un projecte que recull un compromís ineludible per a la UPF en tant que institució universitària: contribuir a la cerca de solucions dels grans reptes del segle XXI que afronten la humanitat i el planeta. El concepte Benestar Planetari defineix un estat ideal de benestar complet per a éssers humans i no humans, els seus sistemes socials i els sistemes naturals de la Terra. Sota la premissa que la Humanitat només pot evolucionar en harmonia amb la resta d'éssers si para atenció als sistemes

polítics, econòmics i socials que configuren els sistemes naturals de la Terra; la iniciativa engloba totes les accions (en l'àmbit docent, de recerca, internacional, institucional, etc.) que realitza la Universitat per cercar solucions als grans reptes del segle XXI. El gran potencial transformador en termes de Benestar Planetari a la UPF recau, sens dubte, en les seves activitats principals universitàries, és a dir, en la **recerca i la docència**, que pel seu impacte tenen la capacitat de generar un efecte positiu a llarg termini; conegut com a 'handprint' o 'petjada positiva' per contraposició o complementació al concepte de 'footprint' o 'petjada ecològica'. En aquest sentit, en el marc del projecte institucional de Benestar Planetari es treballarà per a convertir la UPF en líder en aquest àmbit.

En aquesta línia, es va incorporar la sostenibilitat com a un dels principis ètics de la universitat al [Codi Ètic de la Universitat Pompeu Fabra](#), aprovat l'any 2020. En aquest, es fa menció explícita a la necessitat d'impulsar polítiques en l'àmbit de la sostenibilitat, promovent la lluita per superar l'emergència climàtica i en cerca del benestar planetari. En el mateix document, també s'exposa la voluntat d'involucrar a tota la comunitat universitària en la matèria, tant en la presa de decisions com en la realització d'accions.

Finalment, el darrer document estratègic que nodreix el present Pla de Sostenibilitat és la [Declaració d'emergència climàtica](#), emesa pel Consell de Direcció de la UPF el maig del 2019, i on s'explicita el compromís de la Universitat amb l'actual crisi ambiental: “La UPF se sent plenament interpel·lada pel fet que els recursos naturals del planeta es continuen deteriorant a un ritme sense precedents, i reconeix aquesta situació com una emergència que requereix, tal com han proposat les Nacions Unides, estratègies dràstiques”.

Aquests documents institucionals s'han acompanyat d'un conjunt de mesures i actuacions específiques (Taula d'Emergència Climàtica, Estudi diagnòstic de la petjada de carboni de la UPF, Memòria de Sostenibilitat de la UPF, etc.) que s'exposaran seguidament. Abans, però, convé presentar breument alguns documents estratègics d'abast global amb impacte sobre el present pla.

Aquest Pla de Sostenibilitat Ambiental, doncs, pretén avançar en millors pràctiques de sostenibilitat en els campus; tant a nivell de noves inversions, reducció i gestió de residus, com en activitats de sensibilització.

2.- Context internacional

El **Pla de Sostenibilitat 2021-2024** beu de nombrosos documents i polítiques en matèria de sostenibilitat endegades per agents globals entre les quals destaquen:

- El denominat “**Informe Brundtland**” (1987), el document on Nacions Unides (ONU) defineix el concepte “desenvolupament sostenible” com “aquell que satisfà les necessitats de la generació actual sense comprometre la capacitat per satisfer les necessitats de les generacions futures”. Aquesta definició ha evolucionat amb el pas del temps i, actualment, la literatura sobre el tema acostuma a parlar de tres dimensions de sostenibilitat: una econòmica, una social i una mediambiental.
- La **Declaració de Talloires** (1990), la primera declaració oficial realitzada per universitats de tot el món manifestant públicament el seu compromís envers la sostenibilitat mediambiental en l’educació superior. La declaració estableix un pla d’acció de deu punts que comporta el compromís de les universitats signants envers l’educació i la posada en pràctica de la sostenibilitat mediambiental.
- Més recentment, l’**Agenda 2030**, aprovada per Nacions Unides el 2015, i els disset **Objectius de Desenvolupament Sostenible** (ODS) que desplega.

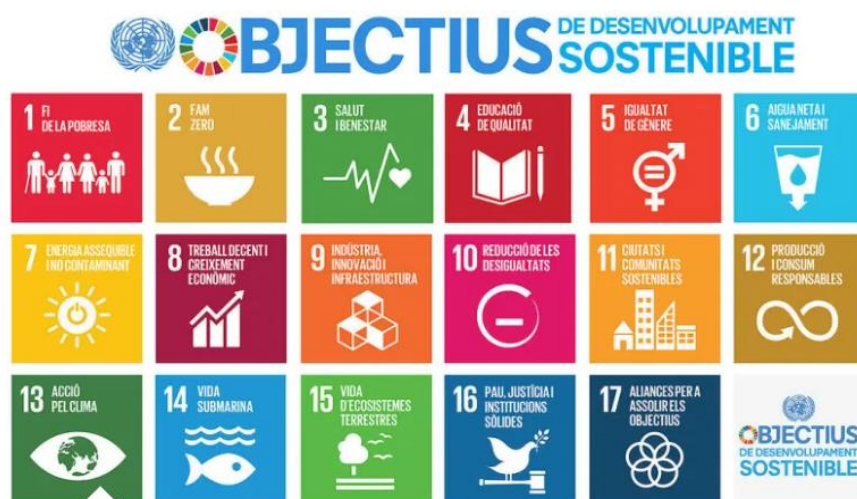


Figura 1. Els 17 ODS definits per Nacions Unides

- En l’**àmbit europeu**, la lluita contra el canvi climàtic i la degradació mediambiental és una prioritat estratègica per a la Comissió Europea, com palesa la posada en marxa de **l’European Green Deal** (Pacte Verd Europeu). Presentat el 2019,

aquest paquet de mesures promogudes per la Comissió busquen convertir Europa en el primer continent “climàticament neutre” del món i potenciar el “creixement sostenible”. El pacte, amb horitzó 2050, representa una gran oportunitat per a totes les institucions, incloses les universitats. L’esperada [Llei Europea del Clima](#) (en actual tramitació) persegueix el complicat objectiu de definir un marc legal comunitari que faci realitat l’objectiu establert al pacte.

3.- La sostenibilitat ambiental a la UPF

Les següents iniciatives emmarquen i nodreixen el **Pla de Sostenibilitat 2021-2024**, que vol transformar la UPF en un referent en matèria de sostenibilitat.

En primer lloc, destacar que el concepte de “sostenibilitat ètica” va ser definit per primer cop en el document [Política de Sostenibilitat Ètica de la UPF](#), aprovat per acord del Consell de Govern de 8 d’octubre del 2014. Aquest document, que va esdevenir el punt de partida per a la implementació de polítiques en aquest àmbit, defineix el concepte de sostenibilitat ètica integrant-ne les tres vessants (econòmica, social i ecològica), definides a la citada Declaració de Talloires com mostra la figura 2.

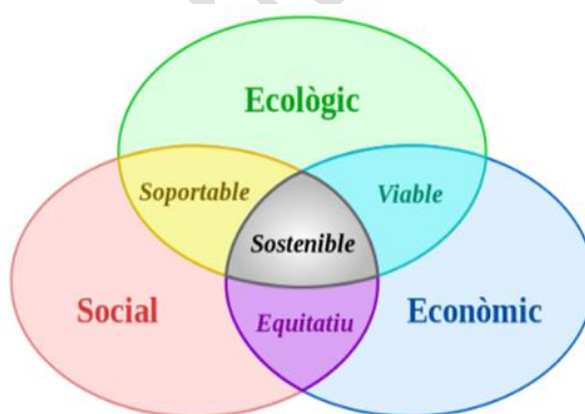


Figura 2. Les tres dimensions de la sostenibilitat a la UPF

Posteriorment, s’ha anat avançant en la conceptualització del terme. El 2016 es va encomanar a l’empresa Ecosigma l’elaboració d’un **Pla de recomanacions** que, emmarcat en el Pla estratègic 2016-2025, esdevingués un punt de partida per començar el procés de transformació cultural de la UPF cap a la sostenibilitat. Entre les principals aportacions del Pla, destaca la necessitat d’incorporar una visió “sistèmica” de la

sostenibilitat (en contraposició amb la visió “per parts”, present en la major part d’institucions) i la rellevància d’incorporar els ODS a la docència. Per a l’elaboració del Pla es van dur a terme reunions amb experts externs i de la comunitat UPF que van culminar amb 26 propostes específiques, algunes de les quals ja s’estan implementant i d’altres que s’han tingut en l’elaboració d’aquest document.

En segon lloc, tal i com s’ha apuntat, la **Declaració d’emergència climàtica** es va acompanyar de mesures específiques en l’àmbit de la sostenibilitat, com la creació d’una [Taula d’Emergència Climàtica](#), un grup de treball d’alt nivell amb l’objectiu d’establir un calendari d’accions que disminueixin l’impacte ambiental de la Universitat i n’acceleri les iniciatives; la posada en marxa d’una [web d’Emergència Climàtica](#), que aplega una llista d’accions específiques orientades a pal·liar l’impacte de la petjada ecològica de la UPF; o l’elaboració d’un [Informe diagnòstic de la petjada de carboni de la UPF](#) amb l’objectiu de proposar accions per mitigar aquesta petjada i avançar en la millora de la gestió dels residus i la mobilitat. Aquestes iniciatives són la pedra angular del present document, com es detalla en l’apartat de Metodologia.

Així mateix, en l’actual context de crisi climàtica, la Universitat va adherir-se a diverses iniciatives internacionals com la [Climate Emergency Letter](#), que recull el compromís de més de 160 universitats del món de treballar per fer front al canvi climàtic; i va institucionalitzar el seu rol com a [Organització Observadora a la Conferència de les Parts en la Convenció Marc de les Nacions Unides sobre el Canvi Climàtic](#) amb la col·laboració del centre adscrit ESCI-UPF i, concretament, amb la seva Càtedra UNESCO de Cicle de Vida i Canvi Climàtic.

En tercer lloc, la Universitat ha continuat desplegant **accions vinculades a la sostenibilitat** com les recollides al [Pla de mobilitat de la UPF](#) que, aprovat el desembre del 2015, s’articula a l’entorn de la sostenibilitat, la seguretat i la salut; o el programa [UPF Saludable](#), amb l’objectiu de fomentar actituds i accions saludables a l’espai universitari. Més recentment, la Universitat ha elaborat la primera [Memòria de sostenibilitat](#), que recull les accions endegades en aquest àmbit el curs 2018-2019. La memòria, entre d’altres, explica les polítiques i les estructures de sostenibilitat que hi ha a la Universitat, avalua el grau de compliment dels compromisos adquirits, promou el diàleg amb els grups d’interès i aporta informació sobre la política, la gestió, i les activitats de la Universitat relativa a aspectes econòmics, socials, ambientals, de docència i de recerca, innovació i transferència. Aquesta memòria, basada en una adaptació dels

estàndards GRI (Global Reporting Initiative) a l'àmbit universitari, inclou el compromís sostenible de la UPF, l'anàlisi de materialitat realitzada a diferents grups d'interès de la Universitat i la identificació de temes i indicadors relacionats amb els Objectius de Desenvolupament Sostenible (ODS), que recullen les principals actuacions endegades per la Universitat en aquests àmbits.

Així mateix, la Universitat continua **incorporant la sostenibilitat** en nous programes i plans estratègics com és el cas del [Pla d'Infraestructures](#), un document estratègic (en actual elaboració) que recollirà les inversions que necessita la Universitat per completar i actualitzar el seu patrimoni immobiliari i que, entre d'altres, inclou les millores en eficiència energètica dels edificis existents.

En quart lloc, destaca la **col·laboració i cooperació institucional**. En l'àmbit local, la UPF forma part del [Consell Ciutadà per la Sostenibilitat](#), promogut per l'**Ajuntament de Barcelona**, on diversos actors de la ciutat fan un seguiment de les accions establertes en la matèria i on es realitzen i debaten propostes, entre d'altres funcions. Així mateix s'ha adherit als [Compromisos pel clima de la Generalitat de Catalunya](#) agafant el compromís d'esdevenir neutra en emissions de carboni el 2040, i amb uns objectius de reducció del 55% el 2030. En el marc del Consell Interuniversitari de Catalunya (CIC), s'ha treballat conjuntament el "Pla d'acció del sistema universitari per a la consecució de l'Agenda 2030", aprovat l'any 2020 i que llista un ampli ventall d'accions que la universitat es compromet a impulsar articulades a l'entorn de cinc dimensions: Estratègia i governança; Educació i docència; Recerca i transferència; Compromís amb la societat; Iniciatives de campus. I és membre actiu dels grups de treball en sostenibilitat de l'Associació Catalana d'Universitats Públiques (ACUP) i de la Conferència de Rectores de las Universidades Españolas (CRUE), alguns dels quals estan centrats en el desenvolupament sostenible i en l'agenda 2030.

En l'àmbit internacional, la UPF forma part d'**EUTOPIA**, una aliança de sis universitats europees de referència (Göteborg, Suècia; Warwick, Regne Unit; Ljubljana Eslovènia; Lliure de Brussel·les, Bèlgica; i CY Cergy París, França) nascuda amb l'objectiu d'estudiar la possibilitat de crear una nova institució d'ensenyament superior amb caràcter transnacional dins d'Europa. Actualment hi ha 41 consorcis similars a Europa que formen part de la [Iniciativa Universitats Europees](#), finançada per la Comissió (en el cas d'Eutopia, una subvenció de 5 milions d'euros per dur a terme projectes conjunts). En aquesta convocatòria, la Comissió buscava provar diferents models de

cooperació entre universitats europees però totes elles havien d'articular-se entorn “una estratègia compartida i a llarg termini centrada en la sostenibilitat, l'excel·lència i els valors europeus”. La sostenibilitat, per tant, impregna tot el projecte. A tall d'exemple, destacar que s'ha presentat una primera proposta conjunta en una convocatòria H2020 enmarcada en el EU Green Deal. També constatar que el paper dels estudiants és nuclear en el projecte (participen en tots els grups de treball i en les estructures de governança) atès que el funcionament de l'aliança és *bottom-up* i busca, per tant, partir de la comunitat universitària.

Aquest conjunt d'actuacions han culminat en l'excel·lent posició que la Universitat ha assolit en el [2020 THE University Impact Rankings](#), una classificació elaborada per Times Higher Education on s'ha avaluat l'impacte de l'activitat de més de 760 institucions universitàries en relació amb setze dels disset ODS. En la darrera edició del rànquing, publicada el 2020, la UPF s'ha situat com la 53a. universitat del món (la 3a universitat de l'estat i la 23 d'Europa). Aquesta posició global es construeix ponderant els resultats que una institució assoleix en els diferents ODS en què participa (la UPF ha presentat la seva candidatura en vuit). En aquestes classificacions sectorials, destaquen els resultats de la Universitat en els ODS vinculats a Pau, justícia i institucions sòlides (5a del món); Acció per al clima (12a del món), i Igualtat de gènere (26a del món).

L'avaluació de cada ODS ha inclòs un ampli ventall d'indicadors qualitius i quantitius que, segons THE “mostren el compromís d'una institució amb els ODS, no només a través de la docència, la recerca i la transferència de coneixement; sinó també a través de les pràctiques internes, les polítiques i els procediments de la mateixa institució”. Tot plegat, és una prova del compromís i treball de la UPF en avançar cap els objectius de Nacions Unides.

II. PROCÉS DE TREBALL

El Pla de Sostenibilitat Ambiental 2021-2024 neix amb l'**objectiu de sistematitzar i agrupar** tota l'acció que la UPF vol fer en els propers anys en la cerca de la sostenibilitat de la seva activitat quotidiana. Per donar-hi resposta, el pla s'articula a l'entorn de **deu eixos temàtics**, breument definits, i per a cadascun dels quals es fa una **anàlisi diagnòstica** de l'estat actual a la UPF i una **proposta d'actuació** en concordança, detallada a l'Annex 2. Per tal de garantir-ne un correcte desplegament, el present document s'acompanya d'un **Pla d'accions**, un document operatiu que, seguint la mateixa estructura d'organització per eixos, concreta les accions recollides i incorpora un calendari d'execució i una previsió de pressupost per acció.

Els deu eixos sobre els quals vol incidir la Universitat són els següents: Canvi climàtic; Energia; Aigua; Infraestructures saludables i sostenibles; Mobilitat; Residus; Alimentació; Inversions, procediments i subministraments sostenibles; Comunicació i Sensibilització; Aliances amb la societat.

Pel que fa al procés d'elaboració del Pla, aquest document s'origina en el marc de la ja mencionada [Taula d'Emergència Climàtica](#) de la UPF, que va detectar la necessitat d'elaborar un **Pla de sostenibilitat ambiental** que s'adaptés als actuals reptes i oportunitats en aquest àmbit. Per a la seva elaboració, s'han tingut en compte les recomanacions específiques per a la UPF recollides en tres documents ja mencionats (l'Informe Petjada de Carboni, el Pla de recomanacions per a la UPF, i la Memòria de Sostenibilitat de la UPF); una anàlisi de *benchmarking* dels plans de sostenibilitat d'una selecció d'universitats de referència en la matèria; i finalment la tasca realitzada en el marc dels grups de treball en sostenibilitat dels quals la UPF forma part. La contribució de totes aquestes iniciatives es resumeix a continuació.

En primer lloc, l'**Informe Petjada de Carboni** (publicat el 2020) és una de les pedres angulars d'aquest pla. Sorgeix a iniciativa del vicerectorat competent, que va encarregar a la Càtedra UNESCO de Cicle de Vida i Canvi Climàtic la confecció d'un Informe que calculés l'impacte de la petjada de carboni de la UPF en el decurs del 2018. El càlcul s'ha realitzat seguint el protocol de gasos d'efecte hivernacle (GHG Protocol) i la norma ISO 14064 i l'estudi abasta l'activitat realitzada als campus de Poblenou, Ciutadella, Mar, així com a l'edifici Mercè i al centre adscrit ESCI-UPF. Paral·lelament, aquest document també incorpora algunes de les (26) propostes recollides en el ja citat

Pla de Recomanacions. A tall d'exemple, la incorporació de continguts de sostenibilitat en totes les disciplines, la cerca de capital via fons europeus o internacionals o l'impuls de la recerca en l'àmbit de la sostenibilitat. Per últim, el document també té en compte la informació de diagnosi recollida a la **Memòria de Sostenibilitat de la UPF** per al curs 2018-2019, amb especial incidència de les activitats vinculades als ODS. Les conclusions que es desprenen d'aquests tres documents formen part del diagnòstic de molts dels citats eixos (per exemple, els eixos canvi climàtic o energia) i les seves recomanacions s'han tingut en compte en les propostes d'actuació.

En segon lloc, el procés d'elaboració del pla ha inclòs també un **benchmarking dels plans de sostenibilitat** de les 25 universitats més ben situades a la classificació "UI GreenMetric", un rànquing global d'universitats que, des del 2010, avalua les polítiques de sostenibilitat ambiental dels centres d'educació superior de tot el món. Entre aquestes, destaquen les universitats de Wageningen (Països Baixos), Nottingham (Regne Unit), California Davis (Estats Units), Groningen (Països Baixos) o la University College Cork (Irlanda). Aquest procés ha permès donar consistència als eixos plantejats en aquest document, en línia amb el que altres centres punters a nivell mundial ja treballen.

En tercer lloc, cal emmarcar aquest pla en la tasca realitzada en el marc dels **grups de treball vinculats a l'àmbit de la sostenibilitat** en què participa la UPF. Per una banda, com s'ha comentat, la Universitat forma part del Consell de Sostenibilitat de la ciutat de Barcelona. En aquest fòrum s'han pogut debatre els reptes i oportunitats en matèria de sostenibilitat, a més de possibles línies de treball, per contribuir a mitigar l'impacte de la nostra petjada. Per una altra banda, la UPF també forma part de la sectorial de Sostenibilitat de la CRUE on, amb confluència amb la resta de les universitats de l'Estat, s'ha pogut fer un treball de recerca i concreció amb les metodologies sostenibilitzadores en els àmbits de la mobilitat, dels entorns dels campus i de sostenibilitat curricular. De manera anàloga, aquesta feina també s'ha desenvolupat a l'entorn de l'ACUP. Per últim, convé emfasitzar la tasca específicament realitzada per avançar amb els ODS com a sistema universitari català que s'ha fet en el marc del Consell Interuniversitari de Catalunya.

Finalment, cal destacar el paper de la Taula d'emergència climàtica en el Pla per a l'acompanyament en l'elaboració i l'aprovació així com en el seu seguiment. En el marc d'aquesta Taula es va aprovar obrir un procés participatiu més ampli, dirigit a la comunitat universitària. Mitjançant aquest, tots els membres de la UPF han pogut proposar accions vinculades amb els diferents eixos del pla.

III. EIXOS TEMÀTICS

1.- Canvi climàtic

Introducció

El clima planetari ha evolucionat sempre de manera natural (variabilitat climàtica), però proves convincents obtingudes arreu del món revelen que en l'actualitat hi ha un nou tipus d'evolució provocat per l'activitat humana (canvi climàtic) que altera i posa en perill els ecosistemes del planeta i la pròpia vida de l'home a la Terra.

Això es deu principalment al conegut com a “efecte hivernacle”. Aquest, es tracta d'un fenomen natural de l'atmosfera generat pels gasos d'efecte hivernacle (GEH), l'augment dels quals provoca un increment de temperatura que, a partir de cert nivell, és de conseqüències imprevisibles.

Evidentment, només des de la universitat no es pot revertir aquesta tendència, però sí que es pot col·laborar en la mesura del possible i exercir d'exemple. L'objectiu d'aquesta línia de treball és la reducció de la petjada de carboni de la universitat, la mitigació del canvi climàtic i l'adaptació a les seves conseqüències. Les universitats han de ser un motor de canvi social i institucional i la UPF n'és plenament conscient.

Diagnosi

Atesa aquesta preocupant situació, la Universitat ha adquirit el compromís de reduir progressivament la seva petjada de carboni els propers anys fins a esdevenir plenament neutra el 2040 (això és una reducció del 25% pel 2025 i del 55% pel 2030); adherint-se als Compromisos pel clima de la Generalitat de Catalunya.

Amb l'objectiu de contribuir a minimitzar les conseqüències del canvi climàtic i sota la premissa que conèixer la procedència de les emissions és imprescindible per reduir-les, la Universitat, amb la col·laboració de la Càtedra UNESCO de Vida i Canvi Climàtic, ha elaborat [l'Informe sobre la Petjada de Carboni de la UPF durant 2018](#) (publicat el 2020).

L'informe quantifica en 8.663,2 tones de CO₂-equivalent les emissions de gasos d'efecte hivernacle de la UPF el 2018. Aquestes emissions provenen, fonamentalment, del consum de combustibles fòssils per calefacció i per equips mòbils i vehicles destinats al transport de persones i mercaderies dels que n'és propietària la universitat; del consum elèctric associat a les activitats dels campus i la utilització de la xarxa de Districlima, tant per a la refrigeració com per a la calefacció dels edificis; i del transport de personal i alumnat.

Taula detallada per procedència d'emissions per a la realització de la petjada de Carboni als Campus de la UPF

		Total UPF	8.663.184 kg CO ₂ eq
Abast 1 Usos energètics directes per al desenvolupament de l'activitat acadèmica		EMISSIONS kg CO₂-eq	337.611 kg CO₂eq
Combustibles fòssils per a la calefacció		258.000 kg CO₂eq	76%
Gas Natural		253.546 kg CO ₂ eq	
Gasoil		4.453 kg CO ₂ eq	
Combustibles fòssils associats a moviment de personal (vehicle propietat organització)		5.251 kg CO₂eq	2%
Benzina 95		3.085 kg CO ₂ eq	
Diesel		2.167 kg CO ₂ eq	
Emissions fugitives		74.360 kg CO₂eq	22%
Abast 2 Usos energètics indirectes per al desenvolupament de l'activitat acadèmica		EMISSIONS CO₂-eq	1.253.552 kg CO₂eq
Electricitat		1.140.509 kg CO₂eq	91%
De Xarxa		1.140.509 kg CO ₂ eq	
Calor, vapor o fred (ús de recursos externs: districlima o calor/fred industrial residual)		113.043 kg CO₂eq	9%
Calor		10.614 kg CO ₂ eq	
Fred		102.429 kg CO ₂ eq	
Abast 3 Activitats indirectes associades a l'activitat acadèmica que generen emissions de CO₂		EMISSIONS CO₂-eq	7.072.021 kg CO₂eq
Emissions associades a moviment de personal i alumnat (vehicle NO propietat organització)		248.932 kg CO₂eq	4%
Emissions associades a moviment de personal i alumnat (autobús urbà i interurbà)		1.144.982 kg CO₂eq	16%
Emissions associades a l'ús del transport ferroviari per part del personal i alumnat		3.245.767 kg CO₂eq	46%
RENFE RODALIES		2.148.733 kg CO ₂ eq	
FGC		285.209 kg CO ₂ eq	
TRAMVIA		68.089 kg CO ₂ eq	
METRO		710.853 kg CO ₂ eq	
Emissions associades a l'ús del transport aeri per part del personal (*)		2.385.897 kg CO₂eq	34%
Emissions associades a reprografia (*)		46.443 kg CO₂eq	1%
Consum de paper		41.937 kg CO ₂ eq	
Consum de paper reciclat		4.505 kg CO ₂ eq	

Figura 3. Emissions de CO₂ de la UPF el 2018.
Font: Informe Petjada de Carboni (2020)

Àmbits d'actuació:

- Recollida i seguiment de dades periòdica
- Neutralitat de carboni de la universitat
- Compensació d'emissions inevitables

2.- Energia

Introducció

Tal i com es constata en l'Informe sobre la Petjada de Carboni de la UPF, la generació d'energia contribueix de forma important en el total d'emissions contaminants. Esdevé doncs un factor a tenir en compte a l'hora d'impulsar accions; els avenços tecnològics dels darrers anys permeten, per un costat, millorar l'eficiència dels sistemes (de tot tipus) i, per l'altre, potenciar l'energia provinent de fonts renovables.

És necessari doncs tenir en compte tant l'origen com el destí de l'energia que circula per la institució, ja que això constitueix bona part de la petjada ecològica de la universitat.

Diagnosi

Des de la creació de la UPF, la qüestió energètica ha estat un element important des de la gestació dels projectes arquitectònics fins al seu posterior manteniment i ús. Qüestions com l'eficiència energètica, l'aprofitament de recursos, l'automatització dels controls del clima i la conscienciació de la comunitat universitària han sigut preeminentes i centrals en la presa de decisions.

Amb aquest pla es pretén, d'acord amb les polítiques de la Universitat, donar més rellevància al concepte de campus pel que fa a la concepció energètica i a incorporar tot allò que representa l'arquitectura passiva i nZEB (Nearly Zero Energy Buildings) sense deixar de seguir incidint en l'eficiència energètica dels sistemes. Així mateix, també es vol ampliar i reforçar l'abastament energètic mitjançant fonts d'energies renovables. Segons l'Informe de la petjada ecològica de la Universitat, els usos energètics de la UPF (directes o indirectes) representen el 18% del total de les emissions de CO₂ que implica l'existència de la institució (figura 4). És aquí on es pot actuar, sent un objectiu per als propers anys aconseguir abastir la Universitat amb energia verda.

Abast 1 Usos energètics directes per al desenvolupament de l'activitat acadèmica	EMISSIONS kg CO ₂ -eq	337.611 kg CO ₂ eq	4%
Combustibles fòssils per a la calefacció	258.000 kg CO₂eq		76%
Gas Natural	253.546 kg CO ₂ eq		
Gasoil	4.453 kg CO ₂ eq		
Combustibles fòssils associats a moviment de personal (vehicle propietat organització)	5.251 kg CO₂eq		2%
Benzina 95	3.085 kg CO ₂ eq		
Diesel	2.167 kg CO ₂ eq		
Emissions fugitives	74.360 kg CO₂eq		22%
Abast 2 Usos energètics indirectes per al desenvolupament de l'activitat acadèmica	EMISSIONS CO ₂ -eq	1.253.552 kg CO ₂ eq	14%
Electricitat	1.140.509 kg CO₂eq		91%
De Xarxa	1.140.509 kg CO ₂ eq		
Calor, vapor o fred (ús de recursos externs: distriheating o calor/fred industrial residual)	113.043 kg CO₂eq		9%
Calor	10.614 kg CO ₂ eq		
Fred	102.429 kg CO ₂ eq		

Figura 4. Emissions de CO₂ de l'energia sobre el total de la universitat el 2018.
Font: Informe Petjada de Carboni (2020)

Així mateix, es proposa també realitzar un monitoreig periòdic del consum energètic, analitzant les tendències anuals, tant de consum, com de producció i utilització de fonts renovables. Sense una anàlisi exhaustiva de les dades és impossible valorar correctament la situació.

En l'actualitat, la UPF disposa de dades completes fins l'any 2018 (figura 5), existint el compromís d'actualitzar-les tan aviat es disposi de les més actuals. Quan es valorin les de l'any 2020, però, s'haurà de tenir en compte l'afectació de la pandèmia sobre l'ús d'energia, que evidentment serà molt menor.

ELECTRICITAT (Kw/h)	Consum 2018	Tipus
Àrea Ciutadella	7.118.767	Renovable
Àrea Poblenou	1.862.302	Renovable
Edifici Tallers	789.095	No renovable
Àrea Mercè	319.238	Renovable
CUMar Ed Docent	1.145.028	50% Renovable
CUMar PRBB	2.225.480	Renovable
TOTAL	13.461.928	12.098.301 (total renovable)
GAS (Kw/h)	Consum 2018	
Àrea Mercè	79.506	
MR24	133.514	
Roger de Llúria	590.586	
Cafeteria Jaume I	64.190	
PRBB	518.165,00	
TOTAL	803.606	
ENERGIA TÈRMICA (Mw/h)	Consum 2018	
Poblenou Calor	323,80	
Poblenou Fred	532,20	
Edifici Tallers Calor	55,28	
Edifici Tallers Fred	716,93	
TOTAL	911,28	
PRODUCCIÓ I CONSUM FOTOVOLTAIC (Kw/h)	2018	
Campus Mar	11.658	
TOTAL	11.658	

Figura 5. Consum energètic a la UPF per edificis l'any 2018.
Font: elaboració pròpia a partir de dades de consum internes

Àmbits d'actuació

- Generació elèctrica mitjançant fonts renovables
- Compra d'energia verda entre arrendadors i grup UPF
- Eficiència dels equips consumidors d'energia
- Recollida i seguiment de dades periòdica

Document de treball

3.- Aigua

Introducció

L'aigua a nivell planetari es mou dins de l'anomenat cicle hidrològic. La major part d'aquesta es troba als mars i oceans, d'on s'evapora i passa a l'atmosfera per posteriorment anar caient en forma de precipitacions a la superfície del planeta, des d'on retorna als mars i oceans.

S'estima que només un 3% del total d'aigua és dolça i només un 1% es troba en disposició de ser utilitzada pels humans. És un bé escàs i limitat malgrat ser renovable, fet que implica que s'hagi de cuidar el seu ús i evitar-ne el malbaratament.

Diagnosi

De tot aquest cicle descrit, la Universitat, atès el seu caràcter urbà, només incideix en una petita part i a una escala molt reduïda. Només es pot actuar en el subministrament, consum i en l'evacuació a la xarxa de clavegueram, des del punt de vista empresarial i amb les esorrenties i les aigües freàtiques des d'un punt de vista de la natura.

És important fer un seguiment periòdic de les dades de consum, podent-se consultar ja les del 2018 (figura 6), sent un objectiu reduir les xifres de cara als propers anys mitjançant una sèrie d'actuacions que ho puguin permetre. Així, els objectius marcats en aquest àmbit passen per la reducció del consum, l'aprofitament de les aigües pluvials, freàtiques i grises i la minimització de les esorrenties.

Aigua m3	2018
Àrea Ciutadella	29.037,00
Àrea Comunicació	6.062,00
Àrea Mercè	1.186,00
Àrea Mar EdDocent	2.600,67
PRBB	2.280,06
TOTALS	36.285,00

Figura 6. Consum d'aigua al llarg del 2018 en metres cúbics.
Font: elaboració pròpia a partir de dades de consum internes

Àmbits d'actuació

- Gestió i aprofitament de l'aigua
- Aprofitament de fonts alternatives (aigües pluvials, freàtiques i grises)
- Recollida i seguiment de dades periòdica

Document de treball

4.- Infraestructures saludables i sostenibles

Introducció

Diferents estudis demostren que entorns saludables ajuden de manera important a la concentració i l'aprenentatge de l'ésser humà. La UPF, com a universitat pública en la cerca de l'excel·lència, ha buscat sempre la creació i manteniment d'espais saludables i sostenibles que facin participar activament a la comunitat universitària de la seva vida diària. Així mateix, disposar d'unes infraestructures segures, netes i eficients s'ha convertit en un estàndard al que s'ha de tendir per tal de continuar essent una universitat moderna i d'avantguarda.

Per altra banda, cal potenciar també el verd urbà: representa nombrosos beneficis per a la ciutadania i per als propietaris i usuaris dels immobles. Entre els beneficis ambientals que implica hi trobem la captació i emmagatzematge de l'aigua, la reducció dels nivells de contaminació, la creació de nous hàbitats per a la fauna, la reducció de l'efecte de l'illa de calor i la millora del paisatge urbà i de la qualitat de la vida.

Diagnosi

Dins del Pla Estratègic 2016-2025 de la UPF i el seu corresponent pla d'actuacions, la universitat va incorporar un compromís d'ampliar el seu verd urbà, havent impulsat ja diferents mesures com la prova pilot experimental de la coberta de l'edifici Mercè Rodoreda o la voluntat de dotar els nous edificis de la Ciutadella del Coneixement amb cobertes verdes.

Així mateix, al disposar de poca superfície per fer enjardinaments tradicionals, la Universitat també està interessada en explorar i implementar l'anomenada jardineria vertical. Amb aquest propòsit, l'any 2016, en col·laboració amb la Universitat Politècnica de Catalunya (UPC), es va realitzar un [treball fi de grau](#) al respecte de la jardineria vertical i les possibles ubicacions en les façanes de la UPF.

En aquest sentit, s'està treballant paral·lelament en el Pla d'Infraestructures de la universitat, que anirà vinculat amb el de sostenibilitat. Aquest, entre d'altres qüestions

relacionades amb la sostenibilitat ambiental, inclourà la millora de l'eficiència energètica dels edificis.

Àmbits d'actuació

- Verd urbà de la universitat
- Cobertes i façanes vegetals
- Envoltant dels edificis
- Certificació de sostenibilitat d'edificis

Document de treball

5.- Mobilitat

Introducció

La mobilitat és conseqüència, essencialment, de la necessitat de desplaçar-se per tal de poder desenvolupar activitats socials i econòmiques, englobant tant les persones com el transport de béns. Tanmateix, la mobilitat i el transport tenen un rol ambivalent, ja que al mateix temps que sostenen el funcionament del sistema social i econòmic, són també elements generadors de disfuncions socials i ambientals. En aquest apartat, la perspectiva de gènere adquireix gran rellevància: pensar en uns espais segurs per a les dones i situar les persones al centre de les decisions en la matèria són factors a tenir en compte.

Diagnosi

L'any 2015 es va aprovar, per acord del Consell de Govern, el [Pla de mobilitat sostenible i segura de la UPF 2015-2020](#), que definia els següents objectius en matèria de mobilitat:

- Fomentar els desplaçaments sostenibles (a peu, bicicleta, transport públic col·lectiu)
- Millorar l'eficiència del transport públic col·lectiu
- Millorar els aparcaments segurs de bicicletes privades
- Promoure la mobilitat segura
- Vetllar per la mobilitat dels col·lectius amb necessitats específiques (físiques, econòmiques...)

Atesa la fi de la vigència del pla, el nou pla quedarà englobat dins del present, posant en valor la importància de la mobilitat sostenible des d'una perspectiva interdisciplinària.

En segon lloc, la sostenibilitat és un terme interdisciplinari que afecta a múltiples esferes de la vida, fet que comporta la necessitat d'incorporar-hi la perspectiva de gènere en totes les seves vessants. Així, a principis del 2021, a iniciativa de la Unitat d'Igualtat es va realitzar l'informe de les "marxes exploratòries" a tots els campus, mitjançant les quals es va poder analitzar la mobilitat en l'entorn universitari des d'una perspectiva de gènere. En aquest document es proposen possibles millores per a la seguretat de les dones.

L'anàlisi es divideix en sis seccions:

- Entorn senyalitzat: incorpora la necessitat de realitzar senyalitzacions clares i representatives de la societat
- Entorn visible: fa referència a la necessitat de promoure zones àmplies i on es puguin visualitzar tots els elements, fent més segurs els diferents espais
- Entorn vital: dóna importància als espais que promouen la interacció i l'ajuda mútua
- Entorn vigilat: fa referència als elements de vigilància informal i de cooperació mútua que poden donar seguretat a les persones
- Entorn equipat: incorpora els elements que acompanyen en la rutina diària i a la satisfacció de necessitats quotidianes
- Entorn comunitari: inclou la necessitat d'impulsar l'apropiació dels espais per part de les persones, fent néixer sentiments de comunitat i d'ajuda mútua

Finalment, i pel que fa a l'impacte ambiental de la mobilitat, en l'informe sobre la petjada ecològica de la Universitat es va fer una aproximació de les emissions que aquesta suposa sobre el total (abast 3¹) i la distribució dins d'aquest (figures 7 i 8) conclouent que el gran gruix d'emissions dins d'aquest apartat prové del transport ferroviari, seguit per altres transports.

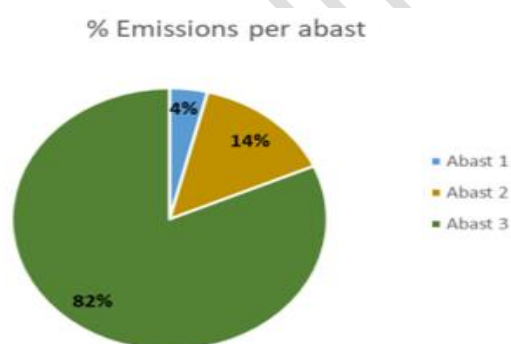


Figura 7. Percentatge d'emissions el 2018 segons abast.
Font: Informe Petjada de Carboni (2020)

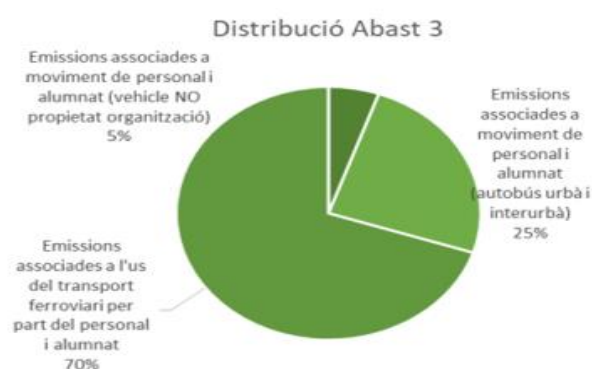


Figura 8. Distribució d'emissions dins l'abast 3 al llarg del 2018. Font: Informe Petjada de Carboni (2020)

¹ Nota metodològica: L'abast 1 fa referència a les emissions directes de GEH com a resultat de l'activitat de la UPF; l'abast 2 té en compte la quantitat d'energia elèctrica i tèrmica adquirides, la producció de les quals no pertany a l'organització; i dins de l'abast 3 s'inclouen les emissions derivades d'activitats alienes a la Universitat però indirectament induïdes per l'organització, majoritàriament relacionades amb la mobilitat.

Àmbits d'actuació

- Teletreball i reunions i actes a distància
- Transport i mobilitat sostenibles
- Recollida i seguiment de dades periòdica

Document de treball

6.- Residus

Introducció

La crisi climàtica i ambiental està provocada per diversos factors, un dels quals és la gestió dels residus i el malbaratament dels recursos. La vida útil dels productes i el seu destí un cop entren en desús conformen un repte a l'hora de ser gestionats, fent que emergeixi el concepte de les tres "R", que fan referència a la necessitat de reduir el consum, de reutilitzar tant com es pugui els recursos (allargant la seva vida útil) i de reciclar en cas que els anteriors passos no es puguin realitzar.

Diagnosi

La Universitat compta amb el moviment d'unes 15.000 persones que diàriament realitzen una part substancial de la seva vida a les nostres instal·lacions. Això genera un volum considerable de residus, si bé la gran majoria no són d'una gran complexitat de gestió. A excepció dels residus de laboratori, dels residus electrònics i de les piles i bateries, tots són considerats residus sòlids urbans, sent la gran majoria gestionats pel municipi. Tot i això, la UPF, en la cerca d'una major eficiència i en col·laboració amb nDavant, l'empresa que realitza actualment la neteja de les instal·lacions, s'ha dotat de compactadora de paper i de matèria orgànica, gestionant els residus directament a través d'aquestes i dels gestors autoritzats.

Ja fa temps que a la Universitat es realitza la recollida de residus de manera selectiva, diferenciant totes les fraccions del municipi (orgànica, vidre, paper, envasos i resta) a més de diferenciar també la recollida de RAEE, piles i bateries, residus de laboratori, estris d'escriptura i taps d'envasos. La recollida ha de seguir la filosofia de les tres R (Reduir, Reutilitzar i Reciclar) i encaminar-se cap a una veritable economia circular de la mà de la societat i la indústria.

Àmbits d'actuació

- Gestió dels residus i del reciclatge
- Recollida i seguiment de dades periòdica

7.- Alimentació

Introducció

La cadena de producció alimentària és un dels majors generadors d'emissions de CO₂, sent també responsable del deteriorament d'hàbitats naturals i de la sobreexplotació animal. El consum de carn, especialment entre els països occidentals, és responsable de prop d'un 20% de les emissions de gasos d'efecte hivernacle. Aquest sector és també consumidor d'una enorme quantitat d'aigua dolça, necessària per satisfer les necessitats de l'elevat nombre d'animals criats en granges intensives.

Diagnosi

La UPF considera necessari, per salut i sostenibilitat, centrar l'atenció en l'alimentació que s'ofereix als diferents campus. Dedicar esforços per introduir menjar sostenible i saludable és una bona decisió per a la salut de les persones que mengen cada dia a la Universitat i, alhora, una manera de reivindicar la necessitat de replantejar el sistema alimentari, que actualment és una de les principals fonts contaminants.

Per tal de donar exemple i fer realitat aquestes conviccions, gràcies a l'impuls d'un grup d'estudiants, l'any 2020 es va començar a oferir el "[Menú pel planeta](#)", amb productes 100% vegetals. La intenció és seguir treballant en aquesta línia, donant a conèixer els beneficis que el canvi de dieta pot comportar per al benestar corporal i del planeta.

També s'ha incentivat l'ús d'ampolles d'aigua reutilitzables, reduint al màxim les d'un sol ús, amb accions com la ja realitzada campanya "Eco Tassa", consistent en repartir a la comunitat universitària una ampolla reutilitzable, reivindicant la necessitat de fomentar aquest tipus d'envasos o l'eliminació de les ampolles de plàstic a les cafeteries.

Àmbits d'actuació

- Oferta d'alimentació sostenible
- Campanyes de sensibilització
- Anàlisi i gestió dels residus generats per l'alimentació i begudes

8.- Inversions, procediments i subministraments sostenibles

Introducció

És evident que sense recursos no és possible tirar endavant mesures transformadores: acompanyar les accions recollides en aquest pla d'un pressupost adient és imprescindible. Amb aquest objectiu, i com ja s'ha detallat en el marc metodològic, s'elaborarà un Pla d'accions que especifiqui el pressupost destinat per a cadascuna, permetent així realitzar una correcta planificació de la mateixa.

Diagnosi

A nivell intern, és necessari aplicar criteris de sostenibilitat a l'hora de contractar subministraments de diferent tipus: tant energètics com de reprografia o de manteniment. Actualment, ja es fan servir criteris socials i ambientals en la contractació, amb la intenció de mantenir-los i aprofundir en els mateixos. Així mateix, el cicle de vida dels béns adquirits s'ha de tenir en compte alhora de decidir la seva idoneïtat, donant prioritat a aquells que tinguin més anys de vida o que puguin ser reutilitzats.

D'altra banda, la cerca de finançament extern pot ser també una oportunitat per al desplegament d'aquest pla. Com ja s'ha comentat, el Pacte Verd Europeu representa una gran oportunitat per a totes les institucions que, com la UPF, volen esdevenir "climàticament neutres" i pot esdevenir una important font de recursos, a més d'una oportunitat per a impulsar projectes amb una visió a llarg termini.

També en el marc europeu, la UE ha presentat els Fons Europeus de Recuperació amb una inversió inèdita de més de 2 bilions d'euros amb què vol fer front a la crisi generada per la pandèmia, a més de construir l'Europa de la nova generació. El pla consta del Marc Financer Plurianual 2021-2027 (la "continuació" del programa H2020, amb alguns canvis fruit de la pandèmia, i dotat amb 1,074 bilions) i dels Fons de Recuperació "Next Generation EU" (la gran novetat, un programa dotat amb 750.000 milions d'euros). Algunes de les propostes plantejades en aquest pla podrien ser finançades amb l'ajuda d'aquesta font.

Àmbits d'actuació

- Finançament per a invertir en sostenibilitat
- Inversions en eficiència dels equips
- Criteris de sostenibilitat en les adquisicions i contractacions

Document de treball

9.- Comunicació i sensibilització

Introducció

La transparència i la comunicació són eixos clau per motivar a la comunitat a participar de les accions en matèria de sostenibilitat realitzades per la universitat, així com a promoure'n de noves.

Implicar la comunitat estudiantil, el personal docent, investigadors i d'administració i de serveis és també necessari per impulsar mesures a favor de la sostenibilitat. Per assolir aquest objectiu, cal emprar les eines disponibles per a conscienciar, sensibilitzar i comunicar.

Les xarxes socials, les noves tecnologies i la preocupació creixent al voltant de la sostenibilitat, especialment entre els joves, són oportunitats per reduir el nostre impacte ambiental. La sensibilització, per un costat, aconsegueix augmentar l'interès de les persones al voltant de la temàtica i, per l'altre, pot generar sinergies que ajudin el desenvolupament de noves idees.

Diagnosi

A la UPF es duen a terme diferents accions de sensibilització per a implicar a la comunitat universitària. A la web [UPF Sostenible](#) es publiquen tots els avenços i campanyes realitzats, compartits també mitjançant les diferents xarxes socials.

Tots els eixos i accions esmentats en aquest pla incorporen dos objectius. El primer són els beneficis positius directes que impliquen, com la reducció d'emissions o la millora en la gestió dels residus. L'altre, és la sensibilització que amb cadascun d'aquests punts la universitat pot realitzar, comunicant l'acció efectuada i generant conscienciació.

De tal forma, utilitzar els canals de comunicació es converteix en una tasca imprescindible per fer arribar al màxim nombre de persones possible els avenços realitzats i les problemàtiques existents. La UPF és conscient d'aquesta realitat, motiu pel qual dedica grans esforços a mantenir les xarxes socials i la web actives.

En l'actualitat, UPF Sostenible disposa de web pròpia i de perfil de Twitter. Addicionalment, incorpora les novetats en els butlletins enviats per correu electrònic de forma periòdica als estudiants. Mitjançant aquests canals, es convida a la participació de la comunitat universitària a les activitats realitzades per la institució.

Un exemple reeixit d'implicació de tots els actors de la universitat el trobem en la Marató d'Estalvi Energètic, realitzada per primera vegada a la UPF el 2019, en la qual durant un mes es va vetllar per reduir al màxim el consum d'energia i aigua, assolint excel·lents resultats i que es tornarà a impulsar de cara als propers anys.

Àmbits d'actuació

- Impuls de la web i les xarxes socials
- Difusió d'accions realitzades per la universitat al voltant de la sostenibilitat
- Difusió de fets rellevants en sostenibilitat produïts arreu
- Campanyes de sensibilització

10.- Aliances amb la societat

Introducció

L'últim dels objectius de l'agenda 2030 sobre desenvolupament sostenible posa en especial rellevància les aliances que necessàriament s'han de fer entre diferents estaments de la societat. I és que sense la col·laboració i la implicació de tots els actors, redreçar el rumb de l'economia i evitar el col·lapse ambiental serà un esforç no reeixit.

Davant d'una situació que afecta tants àmbits, és necessari establir aliances transversals, tant a nivell nacional com a nivell internacional, implicant al màxim de persones, institucions i entitats possible.

Diagnosi

La UPF, per la seva pròpia idiosincràsia, ha teixit des de la seva fundació fortes aliances amb el seu entorn, amb especial èmfasi a les xarxes i consorcis internacionals.

A tall d'exemple, el projecte [EUTOPIA](#) (que ja s'ha exposat a l'apartat Introducció) o, més recentment, la seva adhesió a [The Guild](#), una xarxa compromesa amb la recerca de l'excel·lència, la importància de la recerca de la veritat i la creació de confiança com a fonament de la vida pública i la creació de nous coneixements en benefici de la societat, la cultura i el creixement econòmic. Amb 21 membres de 16 països diferents, a la xarxa hi ha institucions com la Universitat de Warwick (Regne Unit), la Universitat de Bolonya (Itàlia), la Universitat de Tübingen (Alemanya), la Universitat de París (França) o la Universitat de Berna (Suïssa). En l'àmbit estatal, la UPF forma part de l'[Aliança 4 universitats](#) (A4U), juntament amb la UAB, la UC3M i la UAM des del 2008, universitats amb les que comparteix la mateixa vocació per una recerca de qualitat, l'excel·lència en la docència i la voluntat de realitzar projectes conjuntament. Així mateix, com s'ha destacat a la Introducció, la UPF també forma part del Consell de Rectors de les Universitats Espanyoles (CRUE) i de l'Associació Catalana d'Universitats Públiques (ACUP), on conjuntament es treballen i debaten actuacions, algunes d'elles centrades en la qüestió ambiental.

En segon lloc, és cabdal establir aliances amb d'altres agents de la societat i establir els vincles necessaris amb les organitzacions i fundacions que operen a la Universitat.

Àmbits d'actuació

- Implicació de la comunitat universitària en els projectes de sostenibilitat
- Participació en noves xarxes de cooperació en sostenibilitat i impuls de les existents
- Impuls de nous projectes de cooperació nacionals i internacionals

Document de treball

ANNEXOS

Annex 1. Llista de figures

- Figura 1. Els 17 ODS definits per Nacions Unides
- Figura 2 Les tres dimensions de la sostenibilitat a la UPF
- Figura 3. Emissions de CO2 de la UPF el 2018. Font: Informe Petjada de Carboni (2020)
- Figura 4. Emissions de CO2 de l'energia sobre el total de la universitat el 2018. Font: Informe Petjada de Carboni (2020)
- Figura 5. Consum energètic a la UPF per edificis l'any 2018. Font: elaboració pròpia a partir de dades de consum internes
- Figura 6. Consum d'aigua al llarg del 2018 en metres cúbics. Font: elaboració pròpia a partir de dades de consum internes
- Figura 7. Percentatge d'emissions el 2018 segons abast. Font: Informe Petjada de Carboni (2020)
- Figura 8. Distribució d'emissions dins l'abast 3 al llarg del 2018. Font: Informe Petjada de Carboni (2020)

Annex 2. Pla d'accions

Eix 1. Canvi Climàtic

Nº	Acció	Responsable	Termini	Pressupost	Indicadors
1	Calcular i fer seguiment biennal de la petjada de carboni	UPF Sostenible	2021-2024	Pendent de Pressupostar	Estudi lliurat
2	Realitzar un càlcul en base a les emissions de 1995	UPF Sostenible	2021	2.000 €	Estudi lliurat
3	Càlcul d'emissions de carboni per viatges internacionals de la comunitat universitària	UPF Sostenible i altres unitats	2021-2024	Pendent de pressupostat	Estudi lliurat
4	Creació d'un sistema d'indicadors de consums i residus	UPF Sostenible i altres unitats	2021	Personal propi	Indicadors creats

Eix 2. Energia

Nº	Acció	Responsable	Termini	Pressupost	Indicadors
5	Incrementar la generació elèctrica de fonts renovables (fotovoltaïques)	Servei d'Infraestructures i Patrimoni	2022-2024	Pendent de Pressupostar	kWh instal·lats
5.1	Instal·lar plaques fotovoltaïques (Edifici Roger de Llúria)	Servei d'Infraestructures i Patrimoni	2022	190.000 €	120 kWh
5.2	Instal·lar plaques fotovoltaïques (Edifici Tànger)	Servei d'Infraestructures i Patrimoni	2023	95.000 €	80 kWh
6	Implementar el servei de la xarxa de distribució d'energia per climatització de Districlima al campus de la Ciutadella	Servei d'Infraestructures i Patrimoni	2025	Pendent de Pressupostar	kWh instal·lats
6.1	Realitzar una marató energètica anual amb acció universal (Mercè i Campus Poblenou)	Servei d'Infraestructures i Patrimoni	Febrer 2022	--	% estalvi respecte consum anys anteriors
6.2	Realitzar una marató energètica anual amb acció universal (Mercè i Campus Poblenou i Ciutadella)	Servei d'Infraestructures i Patrimoni	Febrer 2023	--	% estalvi respecte consum anys anteriors

6.3	Realitzar una marató energètica anual amb acció universal (tots els Campus UPF)		Febrer 2024	--	
7	Mantenir el 100% de la compra d'energia elèctrica de procedència de fonts renovables (licitació conjunta CSUC)	Servei d'Infraestructures i Patrimoni	2021-2024	--	% contractes provinents d'energia verda
8	Implantar el sistema electrònic de registre dels consums elèctrics dels edificis de la Universitat	Servei d'Infraestructures i Patrimoni	2023	25.000 €	% comptadors integrats al sistema

Eix 3. Aigua

Nº	Acció	Responsable	Termini	Pressupost	Indicadors
9	Realitzar un estudi per a millorar l'aprofitament d'aigües pluvials, freàtiques i grises	Servei d'Infraestructures i Patrimoni (subcontractat Soc. Orgànica)	2021	Pendent de Pressupostar	Estudi lliurat
10	Realitzar un estudi per a la minimització de les escorrenties	Servei d'Infraestructures i Patrimoni (subcontractat Soc. Orgànica)	2021	Pendent de Pressupostar	Estudi lliurat
11	Ampliar el sistema electrònic de registre dels consums d'aigua dels diferents edificis de la Universitat	Servei d'Infraestructures i Patrimoni	2023	7.000 €	% comptadors integrats al sistema

Eix 4. Infraestructures saludables i sostenibles

Nº	Acció	Responsable	Termini	Pressupost	Indicadors
12	Estudiar la millora envoltant dels edificis	Servei d'Infraestructures i Patrimoni (subcontractació estudi)	2022	Pendent de Pressupostar	Estudi lliurat
13	Estudiar l'opció més convenient per la certificació energètica d'edificis LEED, BREEAM o WELL	Servei d'Infraestructures i Patrimoni (subcontractació estudi)	2022	Pendent de Pressupostar	Estudi lliurat
14	Ampliar el verd urbà de la universitat	Servei d'Infraestructures i	2025	Pendent de Pressupostar	Superfície m2 zona verda aconseguida

		Patrimoni. Urbanització entorn Mercat del Peix			
14.1	Impulsar la façana verda a la plaça Gutenberg	Servei d'Infraestructures i Patrimoni en col·laboració amb l'empresa Mediacomplex	2021	181.000 €	Superfície m2 zona verda aconseguida
14.2	Impulsar la coberta verda a l'edifici Mercè	Servei d'Infraestructures i Patrimoni	2022	Pendent de Pressupostar	Superfície m2 zona verda aconseguida
14.3	Planificar la coberta verda a l'edifici Mercat del Peix	Servei d'Infraestructures i Patrimoni	2025	Pendent de Pressupostar	Superfície m2 zona verda aconseguida

Eix 5. Mobilitat

Nº	Acció	Responsable	Termini	Pressupost	Indicadors
15	Fomentar el teletreball i reunions a distància	ARHIO	Pendent acord amb la part social 2021	Pendent pressupostar	Proporció de personal que teletreballa
16	Prioritzar viatges en tren per sobre de l'avió i el cotxe	Gerència	2022	Pendent de valorar l'impacte	Increment de viatges en tren
17	Creació d'incentius per una mobilitat més sostenible	UPF Sostenible i altres unitats	2021-2024	Personal propi	Programes en el que s'han aplicat i nombre d'usuaris beneficiats
18	Substituir els vehicles propis de benzina per elèctrics	Servei d'Infraestructures i Patrimoni	2021-24	Pendent de Pressupostar	Subministrament realitzat
19	Planificar la instal·lació d'aparcaments per a Vehicles de Mobilitat Personal (VPM) al Mercat del Peix	Servei d'Infraestructures i Patrimoni	2022-24	Pendent de Pressupostar	Estudi lliurat
20	Augmentar el nombre d'ancoratges segurs per aparcaments de bicicletes (Campus Ciutadella i Poblenou)	Servei d'Infraestructures i Patrimoni	2021	25.000 €	% Increment d'ancoratges
21	Augmentar el nombre d'ancoratges segurs per aparcaments de bicicletes (Mercat del Peix)	Servei d'Infraestructures i Patrimoni	2025	57.000 €	% Increment d'ancoratges
22			Sol·licitar a l'Àrea de	Personal propi	% Increment d'ancoratges

	Promoure l'augment d'ancoratges de Bicing als campus infradotats	Servei d'Infraestructures i Patrimoni	mobilitat de l'Ajuntament ampliació als campus de Poblenou i Mar		
23	Incorporar a partir de l'informe "Marxes Exploràtores a la UPF" la perspectiva de gènere en les actuacions proposades	UPF Sostenible i altres unitats	2021-2023	Pendent pressupostar	Accions realitzades
24	Realitzar una campanya per a promoure l'ús de bicicleta i TPC	UPF Sostenible	2022-2024	Personal propi	Realització de la campanya

Eix 6. Residus

Nº	Acció	Responsable	Termini	Pressupost	Indicadors
25	Minimitzar els residus de les cafeteries	Servei d'Infraestructures i Patrimoni en col·laboració amb el concessionari de Cafeteries	2022-2024	Personal propi	Reducció Kg de residus per tipologia
26	Impulsar l'administració electrònica i la digitalització per reduir el consum de paper	UPF Sostenible i altres unitats	2022-2024	Personal propi	Reducció Kg de paper
27	Fomentar el consum de productes a granel	Servei d'Infraestructures i Patrimoni en col·laboració amb el concessionari de Cafeteries	2022-2024	Personal propi	Nombre de productes venuts a granel
28	Ampliar l'oferta de fonts d'aigua	Servei d'Infraestructures i Patrimoni	2021-2022-2023	1.500€/any	Nombre de fonts instal·lades
29	Realitzar un monitoreig periòdic de les dades de reciclatge	Servei d'Infraestructures i Patrimoni	2021-2024	Personal propi	% Increment residus per reciclatge, paper i envasos
30	Impulsar una campanya anual de consciència per reduir de residus	UPF Sostenible	Campanya anual	Personal propi	Campanya realitzada

Eix 7. Alimentació

Nº	Acció	Responsable	Termini	Pressupost	Indicadors
----	-------	-------------	---------	------------	------------

31	Analitzar els resultats del “Menú pel planeta” i seguir explorant accions en la mateixa línia	UPF Sostenible	2022-24	Personal propi	Informe
32	Calcular la petjada ecològica menús UPF	UPF Sostenible	2023	Pendent pressupostar	Informe

Eix 8. Inversions, procediments i subministraments responsables

Nº	Acció	Responsable	Termini	Pressupost	Indicadors
33	Ampliar i revisar dels criteris de sostenibilitat en la contractació i adquisició de serveis, subministrament i obres	Unitat de Contractació Administrativa	2021-2024	Personal propi	% de contractes que incorporin clàusules de respecte mediambiental
34	Fer una exploració exhaustiva de les possibles captacions de recursos	Gerència	2021-2024	Personal propi	Convocatòries presentades

Eix 9. Comunicació i sensibilització

Nº	Acció	Responsable	Termini	Pressupost	Indicadors
35	Mantenir la web UPF Sostenible actualitzada	UPF Sostenible	2021-2024	Personal propi	web actualitzada
36	Generar interaccions i debats mitjançant les xarxes socials	UPF Sostenible	2021-2024	Personal propi	interaccions a les xarxes
37	Fer constar via xarxes socials els avenços realitzats en sostenibilitat	UPF Sostenible	2021-2024	Personal propi	publicacions a les xarxes
38	Impulsar la Jornada biennial del Centre d'Estudis de Sostenibilitat	CES	2023	500 €	Jornada realitzada
39	Elaboració de memòries biennals de sostenibilitat	UCPI	2021-2024	Personal propi	Memòries realitzades
40	Creació d'una Guia de Bones pràctiques en mobilitat internacional	UPF Sostenible i altres unitats	2021-2024	Personal propi	Guia creada
41	Impulsar campanyes d'acció i voluntariat ambiental de la Comunitat Universitàries	SACU	2021-2024	Personal propi	Campanyes realitzades

42	Fomentar la participació en els premis TFG, TFM i tesis doctoral de Benestar Planetari	VR Compromís social i igualtat	2021-2024	Personal propi	Premis convocats
43	Promoure la participació en la convocatòria d'ajuts de compromís social i desenvolupament sostenible	UPF Solidària	2021-2024	Personal propi	Ajuts convocats
44	Realitzar periòdicament campanyes de sensibilització que impliquin a tota la comunitat universitària	UPF Sostenible	2021-24	Personal propi	Campanyes realitzades

Eix 10. Aliances amb la societat

Nº	Acció	Responsable	Termini	Pressupost	Indicadors
45	Impulsar estratègies de partenariat amb institucions internacionals	Servei de Relacions Internacionals	2021-2024	Personal propi	Accions realitzades
46	Participar en els espais de cooperació i grups de treball en sostenibilitat	UPF Sostenible	2021-2024	Personal propi	Trobades/ reunions realitzades
47	Reforçar la participació com a Organització observadora	VR Compromís social i igualtat	2021-2024	Personal propi	Nombre de participants a les COP
48	Reforçar el paper de la Taula d'Emergència Climàtica en la presa de decisions	VR Compromís social i igualtat	2021-2024	Personal propi	Reunions realitzades
49	Mantenir i ampliar les xarxes de cooperació internacional existents	Servei de Relacions Internacionals	2021-2024	Personal propi	Xarxes on es participa