

INFORME DE L'ESTADA A LA SÖDERTÖN HÖGSKOLA

14/04/15

Arribada a les 10.00 a la universitat. Havia quedat amb el Vit Kysilka (coordinador internacional), que s'encarrega de la mobilitat sobre tot de professors i de PAS actualment, abans portava temes d'intercanvi d'estudiants.



Quan m'ha rebut m'ha comentat que un dels seus Ambassadors (estudiants que els ajuden en el tema de la promoció) em faria una visita guiada per la universitat. Però alguna cosa ha passat hi ha vingut el coordinador dels ambassadors (Juan Carlos Benítez) un noi de l'Equador que fa 10 anys que viu a Suècia. Va arribar per a estudiar i s'hi va quedar.

La visita ha sigut en castellà, i m'ha ensenyat les instal·lacions de la universitat. Començant per la recepció on donen informació als estudiants sobre el carnet de l'estudiant, els hi lliuren als estudiants, els expliquen per a que serveixen, i donen suport a les persones i visitants que arriben. A més a més hi ha dues pantalles tàctils per a que els estudiants puguin consultar allò que necessitin. Curiós el detall de què tenen líquid per desinfectar les mans (com als hospitals) per abans de tocar les pantalles.



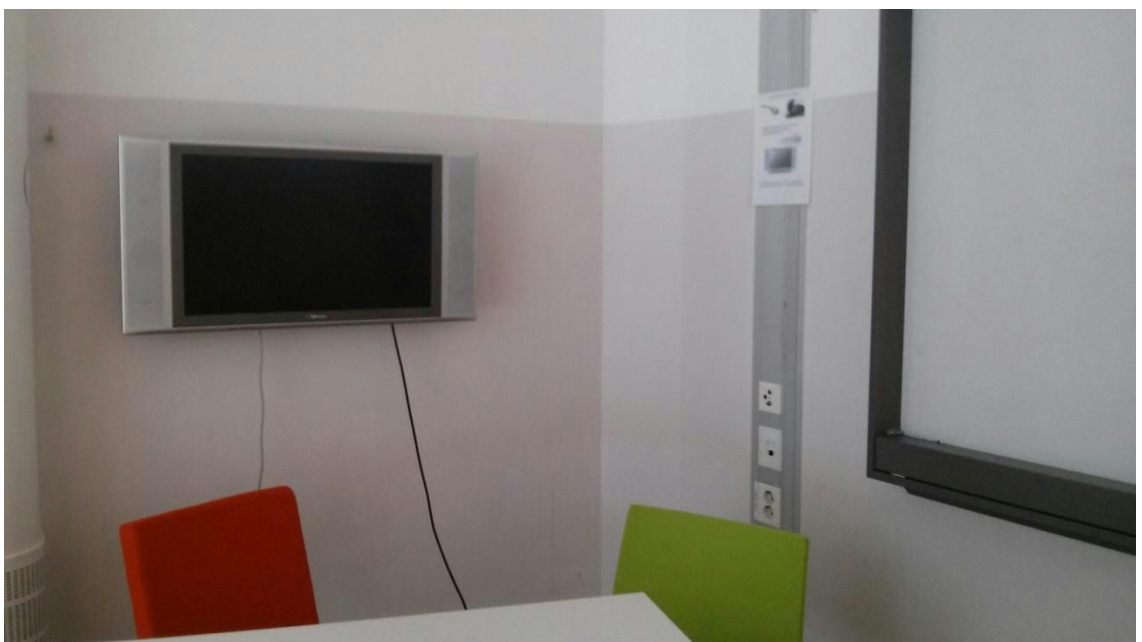
A continuació hem visitat la Biblioteca. És un edifici gran, molt lluminós (a l'estil suec), depèn de la Södertörn University, però també fa de Biblioteca per als estudiants del Karolinska Institutet (la facultat dels estudis de medicina) que està just al costat.

A la biblioteca hi ha diferents espais:

- Zones de consulta de llibres



- Sales que els estudiants poden reservar per treballar en grup., són sales de diferents mides i fins i tot tenen una pantalla de LCD a la paret per si han de visualitzar alguna cosa.



- Tenen una planta que en diuen de “silenci absolut”, totalment insonoritzada, la porta d'accés és doble i aïllant. A dins les taules són del tipus calaix, on els estudiants poden treballar també amb els seus ordinadors. Tenen també tota una filera de sofàs individuals de color taronja una tauleta davant com de cafè, on poden endollar també l'ordinador.



A la Biblioteca ara no es pot menjar (abans es podia), però sí beure, igual que passa en tota la resta de la universitat. La gent pot beure i menjar a classe, de fet per a ells és impensable donar un classe sense la tassa del cafè o té o bé el termo. No tenen cap problema, presumeixen de ser molt nets.

La Södertön University és una universitat molt jove, es va fundar l'any 1996. I de fet l'edifici és de l'any 2006 (tot i això les instal·lacions de les aules no es veien curoses).

Totes les universitat de Suècia són públiques i totalment gratuïtes per als estudiants, de fet els paguen un sou per anar a estudiar (d'uns 300 euros al mes) i si no arriben el govern té un sistema de préstecs molt avantatjós sense interès (i si no el poden tornar perquè les coses no els van prou bé no els pressionen). Els vaig demanar si havia algun requisit acadèmic que haguessin d'acomplir els estudiants per a tenir accés a aquesta paga i el requisit és que aprovin 45 crèdits dels 60 que en té el curs (és a dir el 75% dels crèdits).

No resulta cap problema, ho tenen molt clar, els donen tantes facilitats i tots en són tan conscients que rendeixen perfectament.



El préstec del material audiovisual (càmeres, ordinadors, etc.) el fan des d'un espai de l'edifici de les aules.



Aquests serveis no depèn de la Biblioteca, de fet la Biblioteca només fa d'això de Biblioteca.

Tots els temes relacionats amb ICT ho fa aquest servei en concret.

Una cosa que sí que tenia la Biblioteca dins és un servei o una unitat que s'encarrega de donar suport als estudiants que tenen NEE. Fan tallers d'escriptura, de redacció sobre tot redacció acadèmica. Però també em van comentar que s'encarreguen de donar suport als estudiants que tenen Asperger (em va comentar que en tenien bastants), TDAH, així com minusvalidades varies (cadira de rodes, vista, oïda, etc). Tenen dues pedagogues treballant en aquest àmbit i els estudiants ho valoren molt positivament.

Vam anar també a visitar diverses aules, no tenen cap informació a fora de quina és l'ocupació que tenen, tothom pot entrar quan vulgui mentre no es facin classes. Els estudiants poden accedir-hi amb els seus carnets. Els vaig preguntar si no els preocupava la seguretat.....em van mirar amb cara rara, tenen un guarda de seguretat per a tota la universitat que està encantat de treballar allà per que no té gaire feina.....

Els horaris i les aules surten en una pantalla (com el nostre beaublue) a l'entrada de l'edifici on poden consultar les classes i les aules del dia. Els horaris com els nostres a l'ESUP, poden canviar cada setmana de tipus d'aula, i canvis de darrera hora. Tenen un software on els



estudiants poden consultar per dia, assignatura o professors, que es vàlid per a PC, tablet o mòbil.



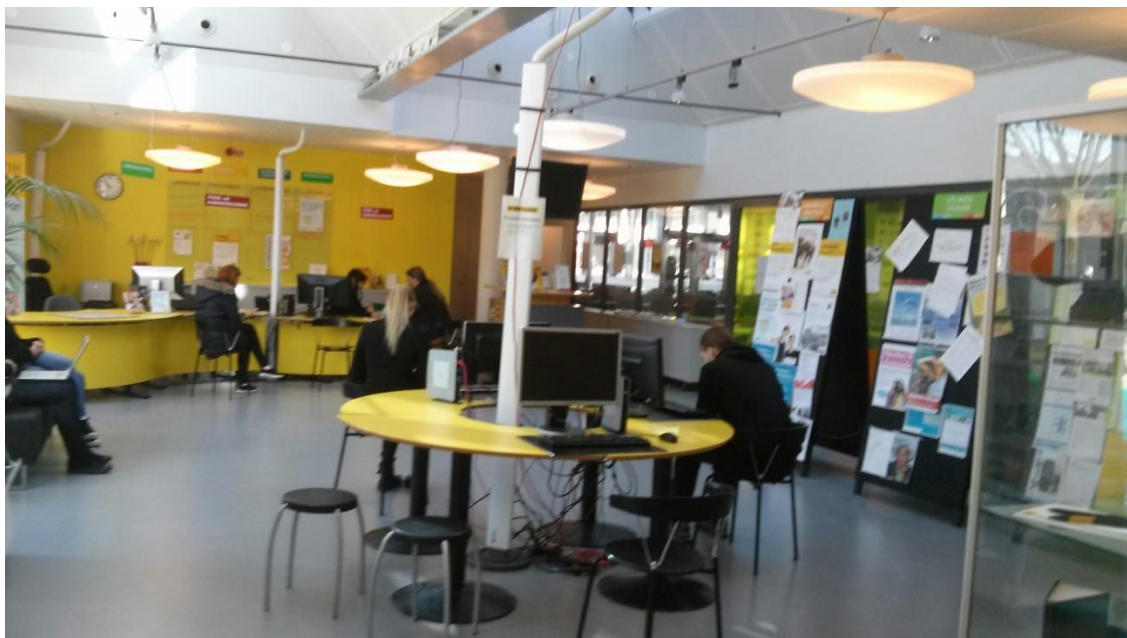
Aules d'informàtica



Una de les aules gran de teoria que tenen. L'auditori que estava tancat té una capacitat de 700 persones.



Tenen una servei o una unitat que anomenen **KOMPASSEN** (brúixola en suec), que té la finalitat d'assessorar per l'estudi i l'orientació professional dels estudiants. Els assessors ofereixen orientació en relació als programes, cursos, requisits previs i d'admissió, obtenir un títol, planificació de l'educació, tècniques d'estudi, etc.



També assessoren sobre temes d'internacional que poden ajudar els estudiants d'intercanvi a l'estranger i els estudiants de la Universitat Södertörn que estan interessats en l'intercanvi d'estudis a l'estranger.

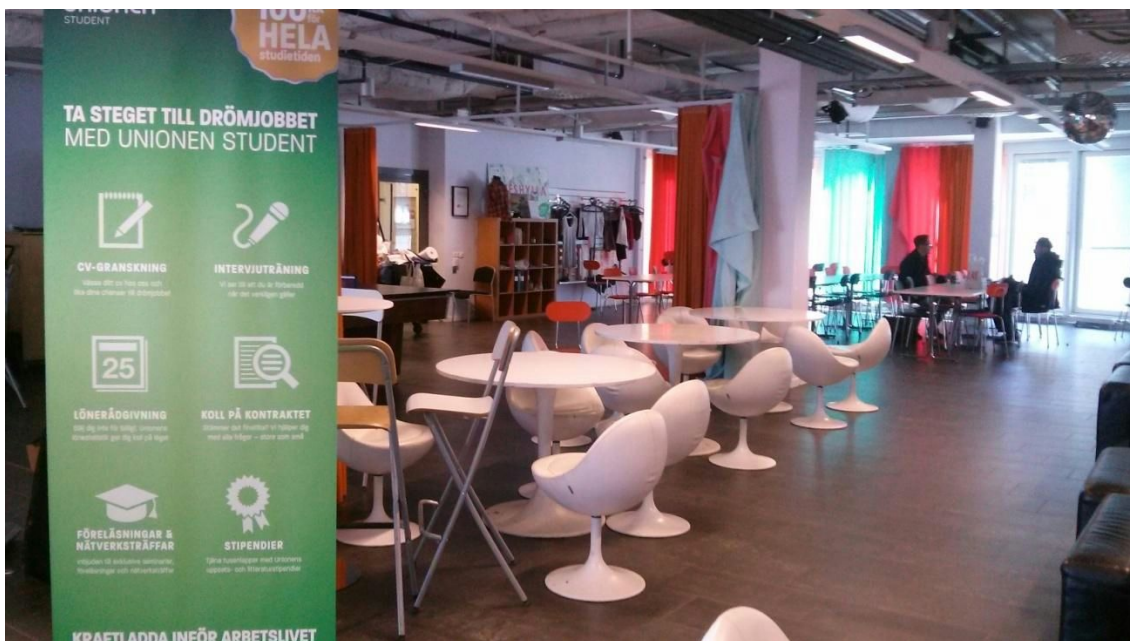
També assessoren en temes de negocis i d'innovació, i ajuden a fer efectives les idees i projectes mitjançant el coaching, si tenen alguna idea sobre empremadoria o creació d'algun producte. Hi treballen quatre persones.

Em comenten que no tenen gaire estudiants d'intercanvi, cada semestre marxen un 100 i en arriben uns 100 també. Volen potenciar aquest aspecte i no saben com. Està clar que és difícil captar estrangers de fora atès que el cost de la vida a Suècia és car unes 6000 o 7000 SEK (650 – 750 euros) al mes.





Associacions estudiantils: només tenen una, és a dir és l'associació estudiantil de la universitat. Bàsicament liderada per estudiants d'Econòmiques, preparen festes, reunions, etc. No estan polititzades de cap manera, només faltaria, si ho tenen tot de que s'han de queixar (paraules textuais), tenen un local per a les seves coses i festes i dijous a la tarda obren un bar que hi ha al mateix local.



Tenen capellà (malgrat volen ser una universitat multicultural), però són suecs. I també tenen una infermera i un metge, sobre tot per problemes de salut relacionats amb els



estudis, que està ubicada en el Karolinska Institutet que està just al costat i amb el que tenen convenis de col·laboració.

I tenen també un bar of course!



Estructura dels graus

Tenen graus, màsters i programes de doctorat. L'estructura dels graus és una mica complicada. Tenen el format de 3 + 2, i fan 180 crèdits al Bachelor.

A la Universitat de Södertörn cada semestre, que dura 20 setmanes, es divideix en quatre períodes. Cada període dura 5 setmanes i al final de cada període hi ha una setmana examen. 1 curs pot tenir doncs 5 setmanes (7,5 crèdits) o bé 10 setmanes (15 crèdits). És a dir cada 5 setmanes només fan un curs/assignatura i tot es basa en aquella matèria, les classes, els exercicis, tot full time.

1-5: 1 assignatura de 7,5 crèdits

6-10: 1 assignatura de 7,5 crèdits

11-15: 1 assignatura de 7,5 crèdits

16-20: 1 assignatura de 7,5 crèdits

Una assignatura o curs pot durar dos períodes, perquè és de 15 crèdits (10 setmanes) o fins i tot 30 crèdits i ocupa llavors tot el semestre, però s'acaba dividint interiorment en 2, 3 o 4 parts (Economia).

Aquests cursos tenen diferents números de crèdits. Els diferents nivells de cursos són:



Nivell de grau (primer cicle)

- Nivell A (introducció) - no hi ha estudis o cursos anteriors en la matèria requerides
- Nivell B (intermedi) - requereix almenys un semestre de cursos acadèmics a temps complet en el tema
- Nivell C (suplementari) - requereix almenys un any de cursos acadèmics en el tema

Un títol de grau implica l'estudi d'un camp principal de l'estudi. Això comença amb la presa de cursos al nivell A en el primer semestre, en el nivell B en el segon semestre, i acaba amb cursos de nivell C en el tercer semestre. Es requereix 1 any i mig d'estudi per completar un camp principal de l'estudi. Un títol de grau dura aproximadament tres anys d'estudi a temps complet.

A nivell de segon cicle, hi ha dos tipus de cursos: d'un any i un mestratge de dos anys. Per entrar en un programa de mestratge és necessari tenir un títol de grau en el tema requerit. No obstant això, hi ha diversos requisits previs si vol estudiar cursos independents a nivell de màster; potser no sigui necessari tenir el grau, ja que pot ser suficient haver passat els cursos suficients dins del principal àmbit d'estudi. Requisits previs es descriuen en la llista de cursos.

Llavors hi ha cursos de 30 crèdits que inclouen com cursos a dins de 7,5 (4 cursets), de 15 crèdits i d'altres que són de 7,5 crèdits.

Exàmens

Aquest és un sistema no sé si innovador, però si més no diferent del que fem a Catalunya. Només hi ha dues aules d'exàmens en tota la universitat i estan ubicades en la biblioteca. Són dues aules enormes. I tenen un torn d'examen pel matí de 10.00 a 14.00 i un per la tarda de 17.00 a 21.00 (per això els deixen menjar a les aules, perquè si no no quadren els horaris dels àpats).

Els estudiants el dia i hora que està programat l'examen van a l'aula d'examen a fer-lo. Els exàmens són anònims, han de posar a l'examen un codi que els envien per correu electrònic, així garanteixen la imparcialitat del professors. No poden entrar res dins la sala d'exàmens excepte el bolígraf i el carnet. Tot el que portin han de deixar-ho en unes guixetes de seguretat que hi ha a l'aula. Quan lliuren l'examen han de presentar el carnet.

Fins i tot tenen lavabos dins de l'aula per si algú té la necessitat, això sí, amb el carnet registren l'hora que han anat al WC i l'hora en que han tornat.

L'aula està vigilada per professors o personal de vigilància, i poden coincidir diversos exàmens de matèries molt diferents en el mateix dia i hora. Es separen per colors.



Curiositat ergonòmica: el PAS treballa amb unes taules que puguen i baixen, això els permet passar estones asseguts i d'altres dempeus, ja que no és bo tantes hores asseguts. Quan estan dempeus tenen unes catifes especials per amortir aquesta posició.

15/04/15

Avui hem seguit les entrevistes. He estat treballant a la Biblioteca, tot molt tranquil, treballen en grup però no són escandalosos, diferents orígens i cultures.

Havia quedat amb el Vit per continuar al conversa d'ahir, estan molt preocupats per obrir-se a l'exterior. Tenen convenis amb universitats de tot el món. Actualment mantenen convenis signats amb universitats d'Europa, d'Àsia (Japó, però no Xina és complicat pel tema de la llengua i el cost de la vida) i amb Sud-americana, en concret amb Xile, també participen amb Brasil amb el programa Ciència sense fronteres, en total tenen 120 convenis amb 120 universitats, però es volen expandir i donar a conèixer més. Els interessa com a nosaltres el tema de la internacionalització i estan mirant de com fer la promoció tant per a que vinguin nous estudiants com per a que marxin els seus.

Després m'he trobat amb la Catarina Ludwig és la cap del Departament per al Suport a la Gestió. És una unitat que té com a funció donar suport a la gestió executiva, així com contribuir en les activitats de desenvolupament de la universitat. S'encarreguen de fer anàlisis de dades per després assessorar al rector i al gerent per prendre decisions.

El tractament de les dades també és complicat, però tenen un software comprat a una empresa externa que els facilita la feina, treballen amb molts excels!!.

La Catarina és química i abans de fer la feina que fa ara havia estat professora en una altra universitat.

S'encarreguen també de tot el tema dels convenis de la universitat, de redactar tots els acords, l'arxiu i el registre, etc. (Com al nostra secretaria general).

Pel que em va explicar és com la nostra Secretaria General, UEPA i Relacions Internacionals, tot en una mateixa unitat. Són unes 12 persones en total treballant.

Al ser una universitat pública reben el finançament del govern suec i funciona de la següent manera:

- El govern els dona un import per cada estudiant que es matricula a la universitat. El primer any de la matrícula els dona aproximadament un 60% d'aquest import que els correspon per estudiant.



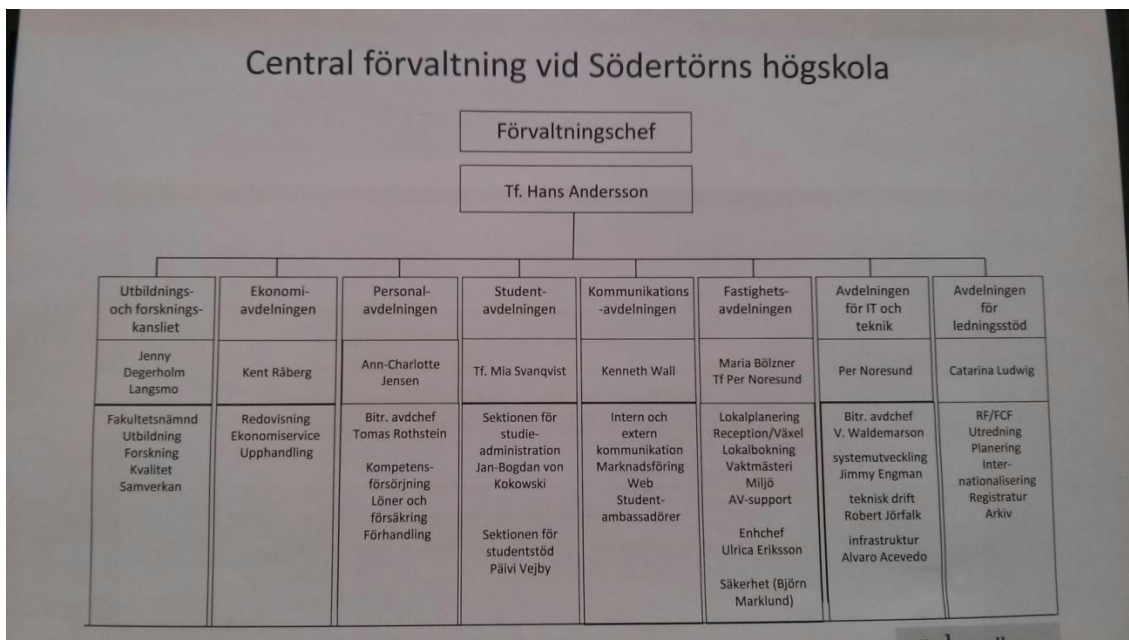
- La resta de l'import la reben quan l'estudiant s'ha graduat, i si no es gradua no al reben.

Això fa que sigui molt difícil la gestió pressupostaria doncs no saben mai amb quins pressupost comptaran, treballen fent moltes especulacions, no els agrada evidentment el sistema. D'altra banda això fa que el sistema educatiu sigui d'alta qualitat molt pensant en l'aprenentatge de l'alumne per tal de que pugui donar el millor de sí mateix, i els proporcionen tot tipus de suport i ajut. Esta clar, els hi va la vida.

Així que la missió d'aquesta unitat també és fer una prospecció dels interessos del món laboral, de la societat, dels estudiants per després poder decidir quins cursos s'impartiran i quins no.

També tenen sistemes d'avaluació de la qualitat docent per part de l'estat que són molt estrictes, i periòdicament (cada 6 anys) han de presentar els informes corresponents.

Aquest és un esquema de la organització de la universitat.



Aquí els serveis centrals tenen molt de pes específic, però s'estan replantejant el model, ja que no és massa operatiu, també detecten duplicitat de tasques. Quan li vaig explicar la nostra idea li va interessar molt i tot eren preguntes.

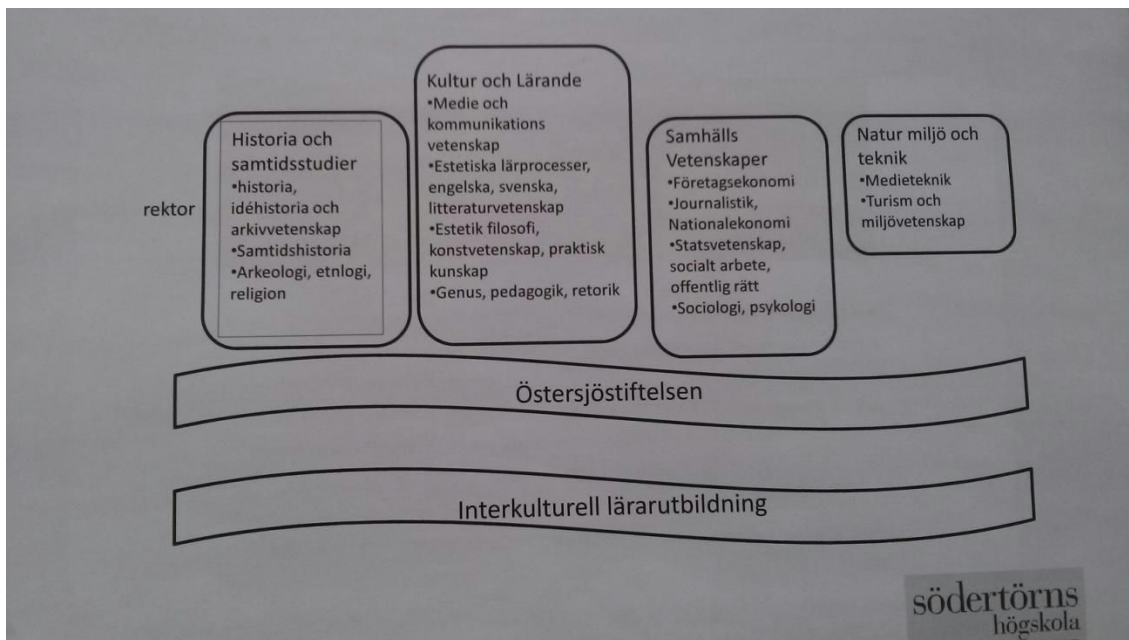
L'estructura dels serveis centrals és la següent:

- Departament de recerca i educació
- Departament de Finances
- Departament de RRHH
- Departament d'estudiants



- Departament de comunicació
- Departament tècnic i d'IT
- Departament de patrimoni
- Departament de suport a la gestió

A l'inici de la seva universitat també estaven separats per centres i departaments, es van fusionar en 8 centres i finalment ho van acabar fent en 4 centres.



La descentralització dels serveis centrals els fa por a nivell de la gestió dels RRHH i la implicació que pot tenir. Ja li vaig comentar que potser valia la pena repensar les tasques, veure si havien coses que no es feien i es podien fer i que s'haurien de fer.....aquí en teoria ja s'hauria d'haver acabat la reunió però no em deixava marxar!!! Es va disculpar per no haver preparat la reunió més a fons ja que va ser molt interessant per al munt de temes i idees que van sortir (vaja fama tenim els del Sud d'Europa, potser es pensava que venia a fer turisme® i jo donant-li canya....)

Més coses que em va explicar, la universitat té, a nivell de govern, 1 rector i 2 vicerectors....més els 4 degans de les 4 schools.

Els estudiants suecs no fan selectivitat, entren amb la nota del batxillerat, però també tenen un batxillerat especialitzat per àmbits de lletres o ciències i depèn on volen entrar han de treure una nota molt alta (com al Karolinska Institutet). Abans sí que tenien examen d'accés a la universitat, però es van adonar que es quedava fora gent bona i que entrava gent no tan bona atès que era un examen molt generalista i per això el van treure.



16/04/15

Avui marató d'entrevistes. Avui he començat el dia entrevistant-me amb Manal Goma (assessora d'orientació per a l'estudi i la carrera professional). El servei de suport a l'estudiant és una unitat configurada per 8 assessors que el que fan és atendre als estudiants: els informen, orienten i donen suport des d'abans de començar la universitat fins que arriben al programa alumni. Són tècnics que fan de tutors, de fet els professors no fan aquest paper, els profes han de fer classe i recerca i prou. Els proporcionen eines i recursos relacionats amb temes d'estudi, quines assignatures agafar, quins programes fer o no, com enfocar el seu currículum, fer Erasmus o no, quines pràctiques poden fer, etc. i si hi ha dubtes és l'assessor qui parla en qualsevol cas amb el professors per acabar d'arrodonir la informació.

Quan hi ha problemes de disciplina (còpies, plagis, etc.) són aquest assessors els que intervenen parlant amb els estudiants. També assessoren sobre temes de salut, derivant al metge, infermera o psicòleg quan es creu convenient o necessari.

També són els que atenen en primera instància amb estudiants amb qualsevol discapacitat problema etc.

Ho fan tot a través del correu, telèfon i entrevistes personals. No tenen cap aplicatiu tipus CAU, li vaig explicar a la Manal, perquè es queixava que no tenien manera de treure estadístiques sobre trucades, consultes ateses, etc. Ara estan treballant en un software per a poder concertar les entrevistes personals online, ja que ara perden molt de temps mentre l'estudiant demana l'entrevista, ella contesta, es posen d'acord, volen un sistema de cita electrònic.

Tots els assessors, com la majoria de gent que he vist treballar a la universitat, estan tots en despatxos individuals. L'estructura de la universitat és un edifici molt allargat amb passadissos molt llargs amb despatxos a banda i banda i a meitat dels passadissos trobes un espai obert amb sofàs, màquina de cafè, taules per menjar. La pausa de la fika de les 15.00 és sagrada i tots es troben allà per fer-la, igual que durant el matí com fan tants cafès surten i es troben en aquests espais.

Després he anat al servei de Recursos Humans, la persona que m'havia d'atendre estava malalta per la qual cosa m'ha atès Tomas Rothstein.



El departament de RRHH és responsable de l'elaboració, actualització, execució i supervisió de l'estratègia i la política de Recursos Humans de la Universitat. El departament també és responsable de que la universitat compleixi amb els seus treballadors.

No són funcionaris, el PAS té contracte laboral i poden ser acomiadats en el seu lloc de treball. No entenien que volia dir ser funcionari i quan li vaig explicar va al·lucinar força. Aquí només els catedràtics tenen una plaça de per vida.

El Departament de Recursos Humans desenvolupa polítiques i directrius per donar suport als caps de servei sobre el seu personal i sobre els temes de seguretat en el lloc de treball. En matèria d'ocupació cada departament/unitat és responsable de la contractació de gestors i la contractació de docents. Des del servei els donen suport en allò que requereixen, però ni fan les entrevistes ni decideixen qui es queda o si s'ha d'acomiadar gent.

El departament també és responsable de: qüestions d'organització del treball, salaris i nòmines, assegurances i pensions.

Tenen un cap de departament. El departament està dividit per àrees i segons les funcions.

- Director de Recursos Humans Qüestions de contractació i gestió de personal. Encara responsabilitats específiques en el treball personal, condicions de treball, les pensions, el desenvolupament d'habilitats, la igualtat de gènere i la producció estadística
- Administrador de Nòmina Nòmina i pensions, assegurances i més.
- Administració al voltant de la contractació / assumptes de personal, formació interna, etc.
- Benestar Preguntes sobre aptitud, exercici, gimnàs, massatges i molt més.

Un cop va finalitzar aquesta reunió vaig anar a la School of Natural Sciences, Technology and Environmental Studies. Allà m'esperava la Lena Ardivison, la Cap administrativa de l'Escola i més tard es va incorporar la vicedirectora acadèmica de l'Escola.

La Lena em va començar explicant unes dades sobre la universitat i l'Escola.

La Söderton té 830 treballadors, 11000 estudiants dels quals 6701 són a temps complet i 100 són estudiants de PhD. Tenen un tema amb aixó dels estudiants de doctorat, ja que per a fer la lectura de tesis les escoles o departaments han d'acomplir uns requeriments (tenir un determinat nombre de catedràtics, etc). Així en alguns casos ha d'anar a llegir a la Universitat d'Estocolm que és la competència directa.

La facultat té 1100 estudiants (dels quals 25 són PhD) i 120 treballadors entre profes i PAS. L'educació suposa un 64% de la seva activitat i la recerca un 36%.



L'Escola estava estructurada en tres àmbits:

Un departament de Media Technology

Departament de Environmental Science and Tourism studies

Administració: que estava formada per la Cap i 13 persones més:

- Oficial de finances
- Administrador de finances
- Oficial de RRHH
- Oficial (assignació docent i estadístiques)
- 7 Secretaris acadèmics (docència)
- 1 tècnic de labos
- 1 administrador (serveis generals)
-



Estructura de la Universitat



L'organització de la Universitat Södertörn es basa en quatre escoles acadèmiques que són responsables de l'educació i la investigació. La **Junta de Govern** és l'òrgan de decisió superior a la universitat i inclou al rector entre els seus membres. La universitat compta amb una **Junta de Facultat** que té la responsabilitat general de qualitat i una biblioteca amb la gestió que depèn directament del rector. L'administració central està dirigit per l'Oficial Administratiu Cap i contribueix principalment suport administratiu a la resta de l'organització de la universitat.

La **Junta de Govern** de la Universitat de Södertörn té una visió general de tots els temes que es refereix a la universitat i és el responsable que el compliment de les seves obligacions. La Junta pren decisions sobre l'enfocament general de les activitats, l'organització de la universitat i l'assignació interna dels recursos. També pren decisions sobre l'informe anual, els informes provisionals i el pressupost.

La **Direcció Executiva** de la universitat comprèn a la rectora Moira von Wright, que és l'autoritat responsable en matèria d'activitats i el funcionament de la universitat. També inclou 2 vicerectors: Sören Jansson i Nils Ekedahl, així com al cap administratiu Hans Andersson.

Juntes i comitès són nomenats pel rector i es preparen per i assessorar sobre els aspectes relacionats amb la universitat.

La **Junta de Facultat** a la Universitat Södertörn té la tasca de revisar i mantenir la qualitat dels cursos i programes, així com la planificació i la coordinació de l'educació universitària.

Les **escoles acadèmiques** són responsables de proporcionar l'educació i la investigació, així com per totes les altres activitats, incloent el personal, estudiants, finançament, locals i ambient de treball. Els subjectes, programes de grau i els centres de tots pertanyen a una escola acadèmica específica.

Cada escola està dirigit per un **cap de l'escola**, que és el cap i el líder acadèmic i educatiu.

Junta de Govern de la Universitat de Södertörn

La Junta de Govern és el màxim òrgan de decisió de la universitat i té quinze membres. El president i set membres representen els interessos públics i són nomenats pel govern suec.



Tres membres són seleccionats pel professorat i 3 són designats pel sindicat dels estudiants; un d'ells ha de ser un estudiant de doctorat. El rector també forma part de la junta de govern. Organitzacions sindicals tenen dret a assistir a les reunions i expressar opinions.

