

Sistema Intern de Garantia de la Qualitat de l'Àmbit Acadèmic d'Enginyeria

SGIQ v13

Elaborat per:
Equip de Direcció de l'Escola d'Enginyeria

Aprovat per la Comissió de Qualitat de l'Àmbit Acadèmic el 18/12/2025



1. PRESENTACIÓ DEL CENTRE	3
2. ORGANITZACIÓ I RESPONSABLES DEL CENTRE	4
2.1. Àmbit Acadèmic	4
2.2. Òrgans de l'Escola d'Enginyeria	5
2.3. Òrgans del Departament d'Enginyeria	7
3. SISTEMA DE GARANTIA INTERNA DE QUALITAT	9
3.1. SGIQ Marc UPF	9
3.2 Política i objectius de qualitat del centre	10
3.3 Responsabilitats en matèria de qualitat	14
3.4 Seguiment i millora contínua	15
3.5 Participació dels grups d'interès i retiment de comptes	19
3.6 Informació pública	20
3.7 Mapa de processos del SGIQ	21
3.8 Processos de l'àmbit d'Enginyeria	22
3.9 Catàleg d'indicadors i quadre de comandament	26
4. REVISIONS DEL SGIQ	30

1. PRESENTACIÓ DEL CENTRE

En els seus primers 30 anys, la Universitat Pompeu Fabra s'ha convertit en la 16a universitat del món entre les de menys de 50 anys i lidera diversos dels rànquings d'universitats espanyoles.

Els estudis d'enginyeries a la UPF s'inicien el 1999 amb la creació del Departament de Tecnologies de la Informació i les Comunicacions (DTIC, Departament d'Enginyeria des del 17 d'abril de 2024), primer, i de l'Escola Superior Politècnica (Escola d'Enginyeria des del 1 de gener del 2019) poc després. Fusionades el 2016 per crear l'Àmbit Acadèmic d'Enginyeries i Tecnologies de la Informació i les Comunicacions, ara Àmbit Acadèmic d'Enginyeria, aquest àmbit acadèmic centralitza l'oferta formativa en grau, màster i doctorat de la UPF en enginyeries.

L'estratègia del centre es basa en la recerca constant de talent internacional, la preocupació per l'empleabilitat dels graduats i la recerca de fons competitius per assolir els màxims estàndards en producció científica. Aquesta capacitat d'atracció de talent i recursos ha creat un ecosistema d'investigació únic a Espanya, on conviuen investigadors de més de 40 nacionalitats diferents. El departament ocupa el primer lloc entre les universitats d'Espanya al rànquing del Times Higher Education dins de l'àmbit de les enginyeries ocupant i figura entre les 50 millors d'Europa (rànquing THE2023 per matèries). L'any 2015, el centre d'Enginyeria va ser el primer departament TIC universitari a rebre el segell d'Unitat d'Excel·lència "Maria de Maeztu" per al període 2016-2020. Actualment, és el primer departament TIC universitari que renova el segell de la Unitat d'Excel·lència "Maria de Maeztu" (2023-2026). Aquest programa està finançat pel Ministeri d'Economia i Competitivitat espanyol amb l'objectiu de promoure la qualitat de la recerca científica espanyola mitjançant el reconeixement a les millors unitats que destaquen per la rellevància i l'impacte de la seva recerca, a nivell internacional. Una altra dada destacable és l'exitosa participació en les convocatòries de l'European Research Council, amb ajuts ERC en totes les categories concedits fins a dia d'avui a investigadors del centre i també participació activa en projectes europeus-

Els títols del centre han aconseguit l'acreditació favorable per part de l'AQU. El sistema intern de garantia de la qualitat va ser certificat institucionalment per l'AQU el 26 de juny de 2024, i el Departament i l'Escola van rebre l'acreditació el 4 de setembre de 2024. Actualment es disposa d'un grup en anglès que permet cursar íntegrament qualsevol de les titulacions de grau en aquest idioma. L'oferta actual consta de cinc graus: Grau en Enginyeria Informàtica; Grau en Enginyeria en Xarxes de Telecomunicació; Grau en Enginyeria en Sistemes Audiovisuals; Grau en Enginyeria Matemàtica en Ciència de Dades; Grau en Enginyeria Biomèdica.

L'oferta de postgrau consta dels màsters següents: Master in Sound and Music Computing; Master in Cognitive Systems and Interactive Media; Master in Intelligent Interactive Systems; Master in Brain and Cognition; Master in Computational Biomedical Engineering; Master in Computer Vision (interuniversitari, coordinat per la UAB); Master's Degree in Digital Humanities and Heritage (interuniversitari, coordinat per la UAB); Erasmus Mundus joint Master in Artificial Intelligence (amb Università di Roma La Sapienza, Radboud University Nijmegen, Universitat de Ljubljana). L'oferta de tots els màsters universitaris s'ha realitzat en anglès des del començament.

Igualment, el centre ofereix un programa de doctorat amb formació en un ampli ventall de temes.

2. ORGANITZACIÓ I RESPONSABLES DEL CENTRE

2.1. Àmbit Acadèmic

El Consell de Govern de la UPF va aprovar l'11 de desembre del 2014 la creació de vuit Unitats de Coordinació Acadèmica (UCA) en els àmbits acadèmics següents: medicina i ciències de la vida, ciències polítiques i socials, dret, economia i empresa, humanitats, comunicació, enginyeries i tecnologies de la informació i les comunicacions, traducció i ciències del llenguatge. La Unitat de Coordinació Acadèmica d'Enginyeries va ser constituïda per resolució del Rector de la UPF del 23 de febrer del 2016. Per acord del Consell de Govern de 26 d'octubre del 2022 l'expressió "àmbit acadèmic" va substituir el terme "UCA". Per acord del Consell de Govern del 17 d'abril del 2024, i seguint la proposta del Consell del DTICL, el Departament va canviar el nom a Departament d'Enginyeria.

L'Àmbit Acadèmic d'Enginyeria té les funcions següents:

- Coordinar els ensenyaments que imparteix en el seu àmbit i vetllar per la coherència de l'oferta formativa de grau, de màster i de doctorat.
- Coordinar la política de personal amb la política docent.
- Coordinar la recerca i la docència.
- Elaborar un nou projecte innovador en matèries com ara la internacionalització, la captació de nous estudiants, la promoció, l'avaluació, la qualitat i totes aquelles polítiques transversals que requereixen una visió global del respectiu àmbit acadèmic i científic o d'abast de la Universitat.
- Coordinar la direcció funcional del personal administratiu dels centres i dels departaments conjuntament.
- Promoure el caràcter interdisciplinari dels ensenyaments que ofereix i la cooperació amb altres disciplines científiques.

Per portar a terme aquestes funcions, l'Àmbit Acadèmic s'organitza en els àmbits següents:

- **Docència i qualitat:** comprèn els ensenyaments de grau, de màster i de doctorat, així com les tasques relatives a l'assegurament de la qualitat docent i la innovació docent.
- **Professorat:** comprèn la política i gestió de contractació del personal docent i investigador, així com la planificació i l'assignació docent.
- **Recerca i transferència:** comprèn la política i activitats de recerca i de transferència.
- **Promoció i comunicació:** inclou la promoció de l'Àmbit Acadèmic, de captació d'estudiants i la comunicació de les accions de foment a la recerca i la transferència.
- **Activitats transversals:** inclou les infraestructures de suport a la docència i a la recerca i les polítiques transversals, com ara la responsabilitat social o la política lingüística.

L'equip de coordinació de l'Àmbit Acadèmic d'Enginyeria està format per:

- El **responsable de l'Àmbit Acadèmic i director del Departament**, que exerceix les funcions de coordinació general de l'Àmbit Acadèmic.
- El **director de l'Escola d'Enginyeria**, que coordina l'àmbit de docència i qualitat.
- El **sotsdirector de l'Escola d'Enginyeria** responsable d'innovació i qualitat docent.

- El **sotsdirector de l'Escola d'Enginyeria** responsable de l'àmbit de promoció i comunicació.
- El **sotsdirector de l'Escola d'Enginyeria** responsable de l'àmbit de professorat.
- El **sotsdirector del Departament i coordinador del programa de doctorat**, responsable de la recerca del departament, del programa de doctorat i la seva qualitat.
- El **sotsdirector del Departament** responsable dels ensenyaments de màster i la seva qualitat, dins l'àmbit de docència i qualitat.
- El **sotsdirector del Departament** responsable de l'assignació docent del professorat.
- El **secretari** del Departament.
- El **secretari** de l'Escola d'Enginyeria.
- Els membres del Consell de Direcció de la UPF que siguin membres del Departament.

Mentre no s'engega la modificació dels Estatuts de la UPF per adaptar l'estructura organitzativa de facultats i departaments, es mantenen les estructures acadèmiques de l'Escola i el Departament, amb els seus òrgans de govern corresponents. L'Escola i el Departament disposen cadascun d'un director i d'un òrgan de presa de decisions i retiment de comptes, la Junta d'Escola i el Consell de Departament respectivament. A més, tal i com es descriu a les pàgines següents, l'Àmbit Acadèmic té cinc comissions per gestionar el seu funcionament regular:

- **Comissió de professorat**, encarregada de portar a terme la contractació, avaluació i promoció de professorat, així com la proposta de convocatòria de places permanent.
- **Comissió acadèmica de postgrau i doctorat**, encarregada de tractar tot allò relacionat amb els estudis de postgrau i doctorat que depenen del Departament.
- **Comissió de recerca**, encarregada de portar a terme les temes de recerca.
- **Comissió de docència**, encarregada de la promoció, coordinació i seguiment de l'activitat docent de l'Escola.
- **Comissió de qualitat**, encarregada de tractar tot allò relacionat amb la política, objectius, indicadors i informes de qualitat del centre i les seves titulacions.

L'Àmbit Acadèmic compta amb una Unitat de Gestió i Administració (UGA), organitzada en els àmbits de docència i promoció, professorat i recerca i transferència.

2.2. Òrgans de l'Escola d'Enginyeria

Junta d'Escola

La Junta de l'escola està regulada pel seu [Reglament](#) (acord de Consell de Govern de 8 d'octubre del 2014) i en l'article 7 s'estableixen les seves funcions:

- a) Elegir el director o directora de l'Escola d'Enginyeria i proposar-ne la revocació.
- b) Definir i aprovar els objectius de l'Escola d'Enginyeria en el marc estratègic de la Universitat.
- c) Aprovar la memòria anual d'activitats de l'Escola d'Enginyeria.
- d) Informar sobre les propostes de creació, modificació, fusió i supressió de departaments que imparteixin docència a l'Escola d'Enginyeria.
- e) Proposar els criteris i les proves d'accés o admissió a l'Escola d'Enginyeria i sobre la determinació de la capacitat de places docents d'aquests.

- f) Informar sobre les necessitats de professorat d'acord amb els seus plans i la seva oferta d'activitat docent i decidir conjuntament amb els departaments el professorat que impartirà docència en matèries o àrees de la seva competència.
- g) Proposar l'aprovació o la modificació dels plans d'estudis de les titulacions que imparteixen, d'acord amb els requisits establerts en els Estatuts o en la normativa que els desenvolupi.
- h) Aprovar el pressupost de l'Escola d'Enginyeria i acordar els compromisos incorporats en els instruments que els òrgans competents de la Universitat proposin per a la distribució interna dels recursos.
- i) Aprovar el seu reglament d'organització i funcionament, que ha de ser ratificat pel Consell de Govern.
- j) Formular totes les propostes de convenis en matèria educativa amb institucions externes, com ara col·legis professionals, empreses, centres tecnològics, òrgans de l'Administració Pública i altres escoles o facultats, tant en l'àmbit local com nacional i internacional, que afectin l'Escola d'Enginyeria.
- k) Totes aquelles funcions relatives al centre que els Estatuts de la Universitat li atribueixin explícitament.

Així mateix, l'article 5 del reglament estableix que la Junta de l'Escola està composta per:

- a) El director o directora de l'Escola, que la presideix.
- b) Quinze membres en representació dels professors amb vinculació permanent a la Universitat que imparteixen docència al centre, elegits per i entre ells.
- c) Tres membres en representació de la resta de personal acadèmic contractat amb títol de doctor, elegits per i entre ells.
- d) Tres membres en representació del personal acadèmic no doctor i del personal investigador en formació, elegits per i entre ells.
- e) Sis membres en representació dels estudiants matriculats al centre, elegits per i entre ells, de manera que es garanteixi que hi hagi almenys un alumne de cada un dels graus que s'imparteixen al centre.
- f) Dos membres del personal d'administració i serveis que està adscrit al centre, elegits per i entre ells.

Comissió de Docència

La Comissió de Docència és la comissió encarregada de la promoció, coordinació i seguiment diari de l'activitat docent del Departament. Està integrada pel director de l'Escola, el cap d'estudis, els coordinadors docents dels graus, els sotsdirectors de l'Àmbit Acadèmic amb tasques de docència (innovació docent, qualitat i assignació docent), els coordinadors de les àrees docents del Departament i de la gestió dels TFGs i els membres de la UGA responsables en l'àmbit de docència.

Les àrees docents del Departament seran aprovades pel Consell del Departament a proposta del director o directora. Els coordinadors d'aquestes àrees seran professors a temps complet designats pel Consell a proposta del director o directora.

Comissió de Qualitat

Al curs 2018-19 es crea la Comissió de Qualitat, en el sí de l'Àmbit Acadèmic, i, per tant, amb plenes competències sobre qualitat tant pel que fa als estudis impartits a l'Escola (graus) com al

Departament (màsters i doctorat). Les tasques principals de la Comissió de Qualitat son elaborar, revisar i aprovar la política i els objectius de qualitat de l'Àmbit Acadèmic, analitzar i fer el seguiment dels indicadors de qualitat de les titulacions, així com revisar i aprovar els informes de seguiment, els autoinformes d'acreditació i el Sistema de Garantia Interna de la Qualitat del centre.

La Comissió de Qualitat està formada pel director del DTIC i de l'Àmbit Acadèmic, que la presideix, el director de l'Escola d'Enginyeria, el subdirector de qualitat, els coordinadors/es docents de grau i de màster, el coordinador del programa de Doctorat, dos professors amb dedicació a temps complet del departament, tres alumnes: un de grau, un de màster i un del programa de doctorat, la cap de l'UGA del centre i el membre de l'UGA amb tasques de gestió de qualitat.

2.3. Òrgans del Departament d'Enginyeria

Consell de Departament

El Departament està regulat pel seu [Reglament](#) (acord del Consell de Govern de 13 de juliol del 2011). En l'article 10 s'estableixen les seves funcions:

- a) Elegir el director o directora del Departament i proposar-ne la revocació.
- b) Aprovar els objectius del Departament en el marc estratègic de la Universitat.
- c) Organitzar i distribuir les tasques inherents al Departament i vetllar pel compliment dels compromisos de docència i de recerca.
- d) Establir els plans de docència i recerca, desenvolupament i innovació i difusió científiques i coordinar l'activitat del seu personal docent i investigador.
- e) Aprovar els programes de les assignatures que imparteix el Departament.
- f) Proposar estudis oficials de postgrau.
- g) Formular propostes als centres en relació amb els plans d'estudis.
- h) Exercir les funcions que en matèria de professorat li atorga aquest reglament.
- i) Informar sobre l'adscripció del professorat del Departament als instituts universitaris de recerca.
- j) Informar sobre el reconeixement per part de la Universitat dels grups de recerca que s'organitzin amb professors adscrits al Departament.
- k) Elaborar i aprovar la memòria d'activitats docents i de recerca del Departament.
- l) Aprovar el reglament d'organització i funcionament del Departament, que ha de ser ratificat pel Consell de Govern.
- m) Aprovar el pressupost del Departament i acordar els compromisos incorporats en els instruments que els òrgans competents de la Universitat proposin per a la distribució interna dels recursos.
- n) Totes aquelles funcions relatives al Departament que els Estatuts o el present reglament atribueixin explícitament al Consell.

Així mateix, l'article 8 del reglament estableix que Consell de Departament està compost per:

- a) El director o directora del Departament, que el presideix.
- b) El sotsdirector o sotsdirectora o sotsdirectors (en cas d'haver-n'hi més d'un) i el secretari/a.
- c) Tot el personal acadèmic doctor i els investigadors vinculats adscrits al Departament.
- d) La representació dels col·lectius s'estableix de la següent manera:

d.1) Una representació de la resta de personal acadèmic de les diferents categories i del personal investigador en formació, elegida per i entre ells, equivalent al 20% del total de membres del Consell.

d.2) Una representació dels estudiants dels ensenyaments en els quals el Departament imparteixi docència, que ha d'incloure la representació dels estudiants de màster i doctorat del Departament, elegida per i entre ells, dins de cada col·lectiu; equivalent al 10% del total de membres de Consell.

d.3) Una representació del personal d'administració i serveis adscrit al Departament, elegida per i entre els membres d'aquest col·lectiu, equivalent al 5% del total de membres de Consell.

Comissió de Professorat

La Comissió de Professorat és l'encarregada de portar a terme les competències del Departament en matèria de contractació, avaluació i promoció de professorat, així com la proposta de convocatòria de places permanents. Té les competències que en matèria de professorat li atribueixin els Estatuts i aquelles altres que li pugui delegar el Consell. Cap professor no participarà en les decisions que afectin les propostes de provisió de places de categoria superior a la seva.

Està integrada pel director o directora i els professors permanents designats pel Consell a proposta del director o directora del Departament. Segons el reglament, la Comissió té entre cinc i set membres, inclòs el director o directora; com a mínim la meitat dels seus membres han de ser catedràtics. Actualment la comissió té 12 membres: 9 catedràtics i 3 professors agregats.

Comissió Acadèmica de Postgrau i Doctorat

La Comissió Acadèmica de Postgrau i Doctorat (CAPID) és la comissió competent per a tractar tot allò relacionat amb els estudis de postgrau i doctorat que depenen del Departament. Aquesta comissió es regeix pel que fa a les seves funcions i composició pel que estableix la normativa de la universitat específica del Postgrau i Doctorat i podrà actuar com a comissió delegada en aquelles matèries que li assigni el Consell de Departament. La Comissió Acadèmica podrà integrar investigadors doctors dels organismes públics de recerca i d'altres entitats, públiques o privades, nacionals o internacionals, implicats en la recerca del programa.

Comissió de Recerca

La Comissió de Recerca és la comissió del Departament encarregada de portar a terme les competències del Departament en matèria de recerca. Està integrada pel director, els sotsdirectors, pels coordinadors dels grups de recerca de la UPF que per la seva vinculació amb el Departament determini el Consell i una representació de tres professors permanents del Departament no adscrits a cap Grup de Recerca proposats i escollits per i entre ells.

3. SISTEMA DE GARANTIA INTERNA DE QUALITAT

3.1. SGIQ Marc UPF

Ja des dels seus inicis, la UPF integra en les seves activitats una cultura de la qualitat que l'ha arribat a posicionar-se amb els millors indicadors en matèria de docència i de recerca tant en l'àmbit espanyol com en l'internacional. Aquesta cultura de qualitat s'ha estès dels programes formatius fins als processos de gestió necessaris per a la seva execució, amb un sistema intern que ha permès coordinar aquestes accions de manera cooperativa i sostinguda. La UPF té definida i documentada la seva política i estratègia de qualitat, així com un Manual Marc del SGIQ, un manual de processos i un catàleg d'indicadors, tots disponibles a la [web de Qualitat de la UPF](#).

El disseny del SGIQ de les titulacions de la UPF va obtenir la seva certificació l'any 2011, seguint les directrius del programa AUDIT. Des de llavors, s'entén com un sistema en constant actualització, que s'ha revisat i millorat en diverses ocasions, essent l'última revisió l'any 2020. El [SGIQ Marc de la UPF](#) es configura com a un marc o model comú per a tots els centres i titulacions de la UPF (grau, postgrau i doctorat), permetent adaptar-se a les característiques pròpies de cada centre. El SGIQ marc proporciona a tota la institució un marc de referència en què s'integren i es vinculen la informació i els sistemes d'informació, amb la presa de decisions a tots els nivells de la institució.

3.1.1. Participació de l'Àmbit Acadèmic en la definició i desplegament del SGIQ Marc

Sobre el marc de qualitat comú, se sobreposa una implantació personalitzada a les particularitats de cada centre. Aquest model alleugereix la tasca de recollida d'informació pels diferents centres i departaments, possibilitant centrar els seus esforços en l'avaluació pròpiament dita i en la generació i seguiment de les accions de millora que cada centre/unitat decideixi endegar des de la singularitat, la sensibilitat, la creativitat i l'estratègia pròpia de cadascun. Així doncs, el centre disposa del seu propi SGIQ, que conté els objectius de qualitat del Centre, els seus responsables, els seus indicadors i els seus processos, i de la seva pròpia comissió de qualitat, que és la responsable del seguiment i la millora contínua, així com de la revisió i actualització del SGIQ. Tota aquesta informació està disponible en l'apartat [Qualitat](#) de la pàgina web del centre.

Per impulsar el SGIQ Marc UPF i el SGIQ dels centres, la UPF disposa d'un delegat institucional de qualitat que actua d'enllaç entre la institució i els centres. Al seu torn, el responsable de l'Àmbit Acadèmic també té un paper destacat a l'hora d'establir un vincle en el desplegament del SGIQ Marc al centre, donada la seva participació en les diferents reunions que tenen lloc al Consell de Direcció¹ i a l'Equip de Govern². A través d'aquests òrgans l'Àmbit Acadèmic d'Enginyeria contribueix a la configuració dels SGIQ Marc, els seus processos i els indicadors; en la definició de l'estratègia de la UPF i en l'establiment de la resta de projectes institucional, un circuit descrit en el procés transversal *P1.1 Definir el pla estratègic, els projectes d'àmbit institucional i fer-ne el seguiment*.

Així mateix, els responsables dels centres formen part de la Comissió de Qualitat institucional,

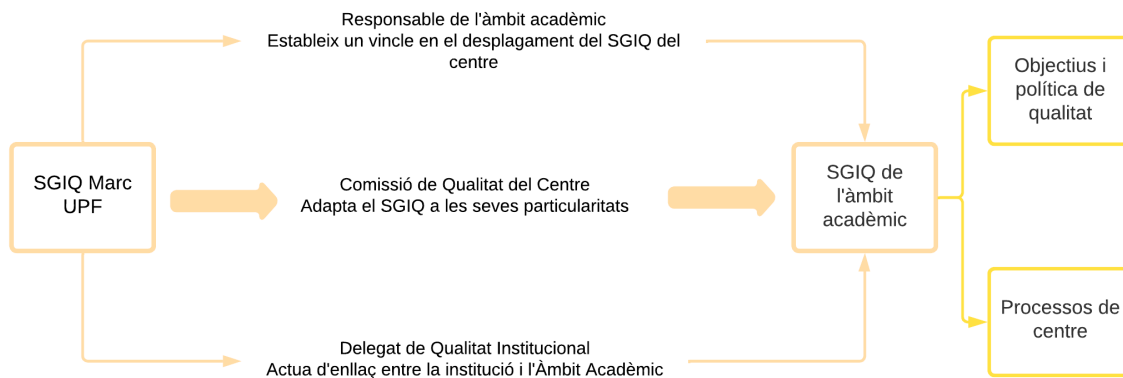
¹ El Consell de Direcció és l'espai institucional de presa de decisions que reuneix el rector, vicerectors, el gerent i els responsables dels Àmbits Acadèmics. En aquest espai es discuteixen tots els temes estratègics que afecten la Universitat i es proposen vies d'acció per transformar les seves decisions en plans operatius a implementar en els diferents centres.

² L'Equip de Govern és un espai de treball que reuneix mensualment els membres del Consell de Direcció més els degans de les facultats i els vicegerents de la Universitat. A l'equip de govern es perfila de manera operativa com adaptar les directrius estratègiques de la Universitat en les diferents titulacions, diferents centres i/o en els processos transversals.

encarregada de dissenyar, avaluar i implementar el SGIQ Marc UPF. La seva participació s'explica en el procés *P1.2 Revisar i actualitzar el SGIQ Marc, els seus processos i els indicadors*.

També en el procés *P1.2 Revisar i actualitzar el SGIQ Marc, els seus processos i els indicadors* s'explica com cada centre, amb caràcter previ a l'inici del procés de revisió del SGIQ Marc, identifica les propostes de millora específiques de centre. Aquestes propostes poden veure engrandit el seu àmbit d'actuació si es constata que poden tenir una afectació global, a nivell institucional. Així doncs, la Comissió de Qualitat de centre es responsabilitza no només de la posada en marxa, el seguiment i la millora dels processos de centre, sinó que participa en la millora dels transversals aportant propostes que poden acabar tenint un abast institucional.

Figura 1. Agents que intervenen d'enllaç en el desplegament del SGIQ Marc a l'Àmbit Acadèmic



3.2 Política i objectius de qualitat del centre

3.2.1. Política de qualitat del centre

L'Àmbit Acadèmic d'Enginyeria ha desenvolupat la seva política de qualitat de la docència i l'aprenentatge basant-se en les polítiques de qualitat de la UPF i el Pla Estratègic de la Universitat. Aquesta política pretén *aconseguir la millora contínua en tots els graus, en els màsters i en el programa de doctorat que imparteix el centre per obtenir la màxima qualitat en la formació universitària, així com assolir l'excel·lència en les activitats de recerca i transferència de tecnologia que es realitzen*.

Missió Des de l'inici, la docència de l'Escola d'Enginyeria ha estat emmarcada dins d'un projecte educatiu col·lectiu i innovador que entén la qualitat com a part indivisible de totes les accions que s'hi porten a terme. La seva vocació és formar enginyeres i enginyers que puguin desenvolupar-se professionalment i personalment al llarg de la seva vida.

Visió La visió de l'Escola és formar persones amb habilitats, coneixements i destreses per progressar, aprendre, i desenvolupar plenament les seves possibilitats professionals i personals.

Valors Els principals valors en què es basa la política del centre són la qualitat, el compromís, la formació integral, la multidisciplinarietat, la cooperació, la internacionalització, la innovació i creativitat, l'equitat, l'ètica i el retorn i retiment de comptes a la societat.

3.2.2. Objectius de qualitat del centre

ENG_OBJ01: Encaminar la docència de grau i màster cap a l'excel·lència	
Responsable: Responsable de l'àmbit d'Enginyeria	
Termini d'execució previst: fins a la finalització del Pla Estratègic UPF 2016-2025	
Accions en què es desglossa:	
Definició	Indicadors associats
Fer un seguiment continu de les titulacions dins del marc VSMA	- UPF_I02 Percentatge d'accions de millora assolides vinculades al SGIQ
Captar estudiants excel·lents per a les titulacions del centre	- UPF_I14 Taxa d'eficiència en els estudis de grau - UPF_I16 Taxa d'abandonament a primer curs dels estudis de grau - UPF_I19 Taxa de rendiment dels estudis de grau - UPF_I22 Taxa d'abandonament als estudis de grau
Captar estudiants excel·lents per als màsters	- UPF_I15 Taxa d'eficiència dels estudis de màster - UPF_I18 Ratio Matrícula de nou ingrés/ Oferta dels estudis de màster - UPF_I20 Taxa de rendiment als estudis de màster - UPF_I24 Taxa d'abandonament als estudis de màster - UPF_I35 Ratio Matrícula de nou ingrés/ Oferta dels programes de doctorat
Adequar l'oferta docent a les necessitats de la societat	- UPF_I21 Taxa d'ocupació dels estudis de grau - UPF_I26 Taxa d'ocupació dels estudis de màster - UPF_I36 Taxa d'adequació de la feina als estudis pels estudiants de grau - UPF_I37 Taxa d'adequació de la feina als estudis pels estudiants de màster
Consolidar la plantilla de professorat	- UPF_I47 Percentatge de PDI a Temps Complet - UPF_I49 (graus, màsters) Percentatge de Crèdits Impartits per professorat Doctor ³ - UPF_I55 (graus, màsters) Percentatge de PDI amb vinculació permanent - UPF_I68 (graus, màsters) Percentatge de PDI amb vinculació temporal

³ Seguint les indicacions de l'AQU, l'indicador I49 té una nova sèrie, ara amb percentatge de crèdits.

ENG_OBJ02: Potenciar la connexió entre recerca de qualitat i docència	
Responsable: Responsable de l'àmbit d'Enginyeria	
Termini d'execució previst: fins a la finalització del Pla Estratègic UPF 2016-2025	
Accions en què es desglossa:	
Definició	Indicadors o evidències associats
Fomentar la interacció entre recerca i docència	<ul style="list-style-type: none"> - UPF_I23 Grau de satisfacció del PDI amb el suport a la interacció/integració entre docència i recerca - UPF_I57 (graus, màsters) Percentatge de crèdits de docència impartits per professorat amb tram de recerca viu⁴ - UPF_I58 (graus, màsters) Percentatge de crèdits impartits per professorat am⁵b tram de docència viu - UPF_I94 (graus, màsters) Grau de satisfacció del PDI amb el perfil de competències de les assignatures
Incrementar la transferència de la recerca a la societat	<ul style="list-style-type: none"> - Activitats de divulgació científica als mitjans de comunicació i a les xarxes socials i a centres d'educació primària, secundària o batxillerat - Participació a activitats de transferència tecnològica: patents, col·laboracions amb centres d'investigació externs, hospitals, empreses i/o universitats, organització de congressos i creació de start-ups.

ENG_OBJ03: Aconseguir un elevat grau de satisfacció als grups d'interès de l'Escola: estudiantat, PDI, PTGAS i empleadors.	
Responsable: Responsable de l'àmbit d'Enginyeria	
Termini d'execució previst: fins a la finalització del Pla Estratègic UPF 2016-2025	
Accions en què es desglossa:	
Definició	Indicadors associats
Donar un tracte personalitzat adaptat al context i les necessitats de l'alumne	<ul style="list-style-type: none"> - UPF_I59 (graus, màsters) Relació entre ETC i PTC - UPF_I72 Nombre d'estudiants amb necessitats específiques que han estat atesos - UPF_I80 Grau de satisfacció dels estudiants amb necessitats especials amb el servei rebut

⁴ Seguint les indicacions de l'AQU, l'indicador I57 té una nova sèrie, ara amb percentatge de crèdits.

⁵ Seguint les indicacions de l'AQU, l'indicador I58 té una nova sèrie, ara amb percentatge de crèdits.

<p>Avaluar la satisfacció dels estudiants de grau</p>	<ul style="list-style-type: none"> - UPF_I09 Grau de satisfacció dels graduats amb les titulacions de grau - UPF_I75 Grau de satisfacció amb la utilitat de l'Aula Global - UPF_I76 Grau de satisfacció dels estudiants amb els serveis bibliotecaris - UPF_I85 Grau de satisfacció dels estudiants de grau amb els serveis de suport a l'estudiant - UPF_I86 Grau de satisfacció dels estudiants de grau amb la tutorització - UPF_I87 (graus) Grau de satisfacció dels graduats amb la informació pública sobre els programes formatius - UPF_I92 (graus) Grau de satisfacció dels estudiants amb el professorat
<p>Avaluar la satisfacció dels estudiants de màster</p>	<ul style="list-style-type: none"> - UPF_I13 Percentatge d'estudiants de màster que tornaria a repetir la mateixa titulació - UPF_I84 Grau de satisfacció dels estudiants de màster amb les oportunitats d'accés a una comunitat de recerca i/o professional - UPF_I87 (màsters) Grau de satisfacció dels graduats amb la informació pública sobre els programes formatius - UPF_I92 (màsters) Grau de satisfacció dels estudiants amb el professorat
<p>Avaluar la satisfacció del PDI</p>	<ul style="list-style-type: none"> - UPF_I51 Grau de satisfacció del PDI amb les perspectives de promoció - UPF_I56 Grau de satisfacció del PDI amb el suport a la recerca - UPF_I69 Grau de satisfacció del PDI amb el suport institucional per al desenvolupament de l'activitat docent
<p>Avaluar l'adequació de la docència a les necessitats laborals</p>	<ul style="list-style-type: none"> - UPF_I10 Grau de satisfacció dels graduats amb les titulacions de màster - UPF_I11 Grau de satisfacció dels graduats amb el programa de doctorat - UPF_I12 Percentatge d'estudiants de grau que tornaria a repetir la mateixa titulació - UPF_I13 Percentatge d'estudiants de màster que tornaria a repetir la mateixa titulació - UPF_I99 (graus, màsters) Grau de satisfacció de l'estudiant amb les assignatures en el seu conjunt

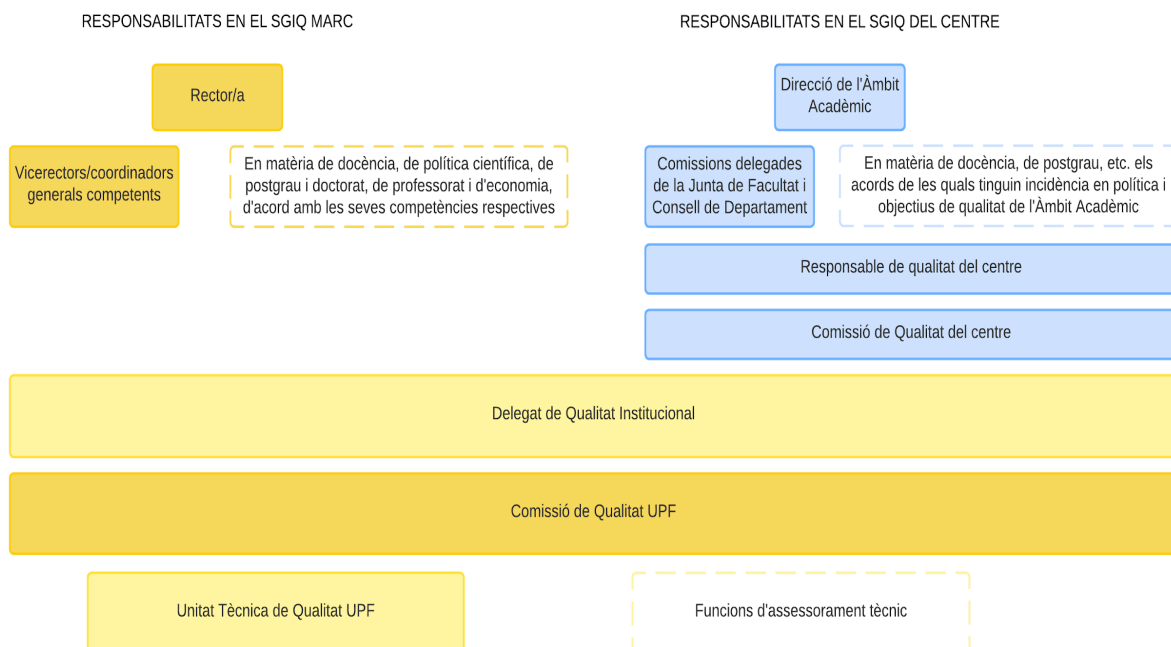
Avaluar la satisfacció del PTGAS	<ul style="list-style-type: none"> - UPF_I65 Grau de satisfacció general del PAS - UPF_I66 Grau de satisfacció del PAS amb les perspectives de promoció - UPF_I73 Grau de satisfacció del PTGAS amb les activitats formatives
----------------------------------	--

3.3 Responsabilitats en matèria de qualitat

A la UPF s'estableixen dos nivells per a la garantia de la qualitat: aquell que es correspon amb les activitats transversals i aquell que es correspon amb les activitats pròpies del centre. El/la rector/ra se situa en la cúspide del sistema de garantia de qualitat en connivència amb els responsables dels centres universitaris d'acord amb les seves competències respectives.

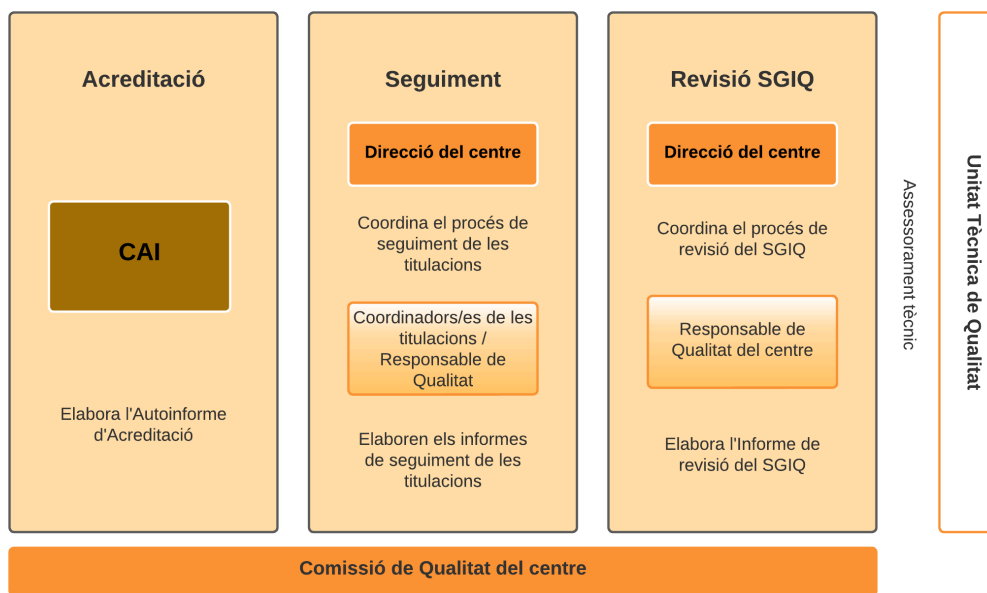
El **coordinador institucional de qualitat** coordina i supervisa sota la direcció del/de la rector/a, la qualitat, l'avaluació i l'acreditació institucional, i actua d'enllaç entre la institució i els centres. La **sotsdirectora de l'escola d'enginyeria** amb funcions de innovació i qualitat docent té assignades funcions de disseny, proposta i coordinació dels plans d'acció en matèria de l'assegurament de la qualitat docent del centre. Des de la vessant tècnica, la Unitat Tècnica de Qualitat, adscrita al Servei d'Estratègia, Dades i Qualitat, contribueix a garantir la coordinació d'aquests dos nivells (institucional i de centre). Aquest repartiment competencial en matèria de qualitat es mostra gràficament a la figura següent.

Figura 2 Repartiment competencial en matèria de qualitat (SGIQ marc i de l'Àmbit Acadèmic)



La imatge següent presenta els òrgans i agents que intervenen en els processos de qualitat del centre. En les seccions següents se'n descriuen la composició, competències i funcions.

Figura 3. Òrgans i agents que intervenen en els processos d'avaluació del centre



Aprova l'Autoinforme d'Acreditació, els informes de seguiment de les titulacions i el Manual del SGIQ i les seves posteriors revisions.

3.3.1. La comissió de qualitat del centre

La **comissió de qualitat** del centre és un òrgan de participació dels grups d'interès presents al centre i és la responsable de garantir la implantació i efectivitat del sistema de garantia de la qualitat de les titulacions que imparteix el centre. Es responsabilitza de la posada en marxa, el seguiment i la millora del conjunt de processos de qualitat que regeixen al centre. La seva composició ha estat detallada a l'apartat 2 d'aquest manual. Són, per tant, funcions de la comissió de qualitat del centre:

- Analitzar i fer el seguiment dels indicadors de qualitat de les titulacions.
- Revisar i aprovar els informes de seguiment.
- Revisar i aprovar els informes d'acreditació.
- Elaborar, revisar i aprovar la política i els objectius de qualitat.
- Revisar l'estat de les propostes dels plans de millora i fer noves propostes.
- Revisar i aprovar el SGIQ del centre

3.4 Seguiment i millora contínua

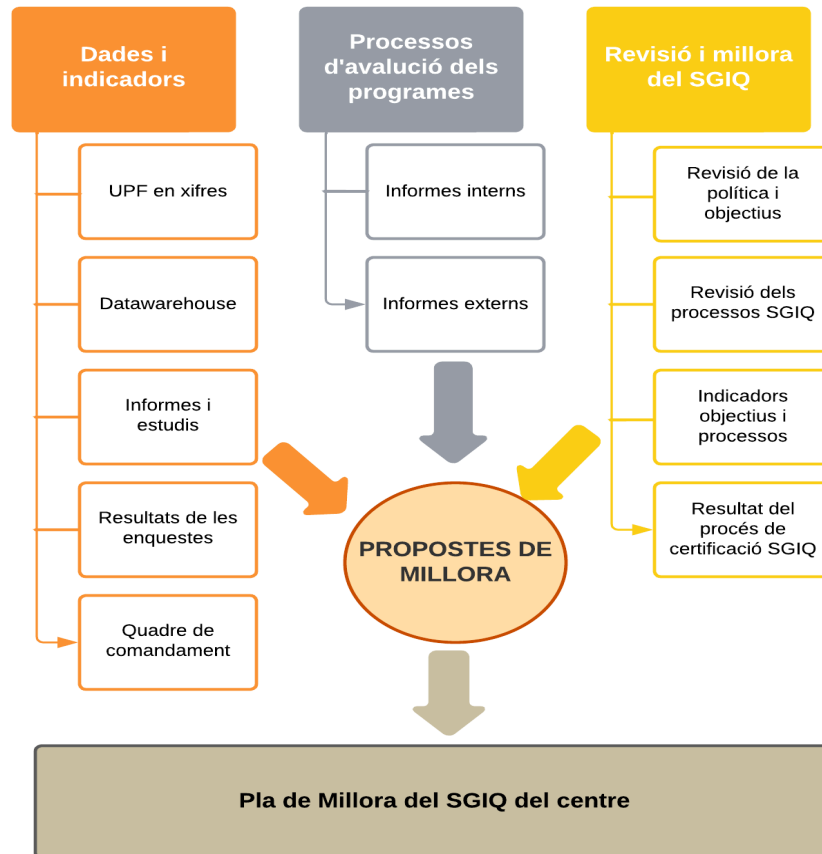
El SGIQ de l'Àmbit Acadèmic d'Enginyeria comprèn totes les activitats dirigides a assegurar la qualitat de les titulacions que s'hi imparteixen. És un instrument que s'utilitza tant en la fase de disseny dels ensenyaments com en la del seguiment continu d'aquests, i pretén assegurar l'assoliment dels objectius associats a garantir la qualitat de la formació tant de grau com de postgrau.

El SGIQ de l'Àmbit Acadèmic d'Enginyeria integra els marcs de referència bàsics següents: en primer lloc, les guies, les directrius i els estàndards derivats de la creació de l'Espai Europeu d'Ensenyament Superior (EEES), especialment els elaborats per l'Associació Europea per a la Garantia de la Qualitat de l'Educació Superior (ENQA); segon, les directrius establertes per l'Agència per a la Qualitat del

Sistema Universitari de Catalunya (AQU Catalunya), i en tercer lloc, els requisits de la normativa referent a l'ordenació dels ensenyaments universitaris oficials del Ministeri d'Educació i Ciència.

Els elements que es tenen en realitzar el seguiment i la millora del SGIQ de l'Àmbit Acadèmic són les dades i indicadors, els resultats dels processos d'avaluació i el pla de millora. La figura següent descriu els elements en què se sustenta el seguiment i millora del SGIQ del centre.

Figura 4. Elements en què se sustenta el seguiment i millora del SGIQ del centre



Dades i indicadors La mesura i el control dels objectius de qualitat es fa través d'un conjunt de dades i d'indicadors del sistema de gestió que ajuda al centre a mesurar i avaluar quantitativament i qualitativament les activitats que s'estan duent a terme. Això possibilita el retiment de comptes a partir de la publicació de les memòries de verificació, dels informes de seguiment, dels informes d'acreditació, i de les dades i els indicadors dels graus i els màsters universitaris del nostre centre. El **quadre de comandament** de l'àmbit acadèmic d'Enginyeria està format per aquells indicadors del catàleg del SGIQ del centre considerats centrals, essencials o de més jerarquia i potència indicativa.

Aquestes dades i indicadors poden obtenir-se a partir de les fonts següents:

- **UPF en xifres**, que recull informació estadística exhaustiva sobre la docència i la recerca, a més dels recursos de personal i econòmics que la UPF hi destina.
- **Datawarehouse (DWH)**, un sistema d'informació avançat que accedeix de manera transversal a tots els sistemes operacionals de gestió vigents a la UPF.
- **Informes i estudis** de valoració de l'activitat acadèmica.

- Els **resultats de les enquestes** de satisfacció respecte a diferents aspectes de la Universitat.

Resultats dels processos d'avaluació. En aquest apartat s'inclouen els informes següents:

- **L'informe de seguiment de les titulacions**, que s'elabora amb caràcter bianual d'acord amb els sis estàndards de la [guia de l'AQU](#). Fonamentats en l'anàlisi, la reflexió i les propostes de millora, contenen les valoracions per a cada una de les titulacions, amb l'evolució temporal dels indicadors de l'activitat docent, i una reflexió estratègica a nivell del centre.
- Els **resultats dels processos d'avaluació de les titulacions** que s'imparteixen al centre. Entre aquests cal assenyalar els resultats obtinguts dels processos d'acreditació de les titulacions i l'informe de certificació del SGIQ, en cas que s'hagi sotmès a certificació externa.
- **L'informe de revisió del SGIQ**. En aquest informe anual es revisen les millores proposades el curs anterior i defineixen noves propostes per tal que el SGIQ sigui una eina viva i útil per a garantir la millora contínua en les titulacions del centre en cada moment.

Pla de Millora Consisteix en una proposta d'actuacions, resultant d'un procés de diagnòstic previ, que recull i formalitza els objectius de millora i les actuacions adreçades a enfortir els punts forts i resoldre els febles, de manera prioritzada i temporalitzada. El pla de millora recull totes les propostes que es fan als diferents informes d'avaluació del centre i representa el full de ruta que s'ha marcat el centre en base als punts susceptibles de millora detectats en aquests informes.

3.4.1. Elaboració, seguiment i revisió dels plans de millora

El pla de millora estableix una assignació clara de responsabilitats i uns mecanismes d'execució i de seguiment precisos. Les accions de millora proposades en el pla de millora són **consensuades** amb els grups d'interès de la titulació; **coherents** amb l'avaluació i el diagnòstic realitzat; **estructurades** perquè identifiquen els objectius clau que el centre considera prioritaris i estableixen un sistema d'indicadors que serveixen per valorar el compliment de les accions programades i el seu seguiment; i **viables** en el context que es plantegen per poder complir els objectius programats. El Pla de Millora del centre es pot consultar a la [pàgina de Qualitat](#) del centre.

Quan s'elabora un informe d'avaluació (informe de seguiment, autoinforme d'acreditació o informe de revisió del SGIQ), el centre analitza els indicadors i les evidències dels diferents estàndards i detecta punts susceptibles de millora. Les propostes de millora corresponents s'incorporaran a dins del pla de millora que se situa al final de l'informe de seguiment o d'acreditació, segons la proposta de la direcció del centre, els coordinadors de les titulacions subjectes a avaluació o el sotsdirector de qualitat del centre, i amb el suport del tècnic de la UTQ. A més de les noves propostes de millora, també s'actualitza l'estat de les propostes de millora anteriors, tant les que estan vinculades a les titulacions que s'estan analitzant (en l'informe de seguiment o d'acreditació) com les que es troben vinculades al SGIQ. En cas de que la proposta hagi finalitzat, es fa una breu valoració de si ha resultat útil. El Pla de Millora s'aprova per la Comissió de Qualitat.

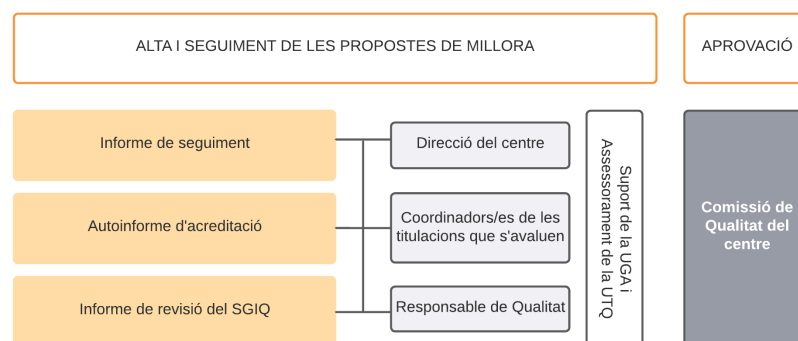
El Pla de Millora inclou els elements següents:

- a) Els objectius de millora. Aquests objectius assenyalen les fites que el centre es marca a curt i mitjà termini i que contribueixen a augmentar-ne la qualitat.

- b) Les accions de millora vinculades a cada objectiu. Constitueixen la concreció de la manera com cal actuar per assolir l'objectiu de millora (les tasques, les execucions...).
- c) El calendari i els terminis de cada acció. Una acció pot ser repetitiva en el decurs del temps o bé esporàdica, i les diferents accions poden iniciar-se en moments diferents en el temps.
- d) Els responsables de cada acció. S'identifica qui ha d'informar de l'estat i del resultat de l'acció en el moment del seguiment del pla.
- e) Els indicadors de seguiment. La necessitat de fer un seguiment de l'execució dels plans de millora obliga a fixar uns indicadors que permetin avaluar-ne el grau de compliment. Aquests indicadors poden ser de caràcter quantitatiu o qualitatiu i han de servir per mesurar els objectius i reflectir el producte final de les accions endegades.
- f) La seva vinculació amb el SGIQ, si la proposta de millora té relació amb algun indicador del grau de consecució dels objectius de qualitat del centre.

Cada proposta de millora té associat un responsable, encarregat de proporcionar la informació necessària per al seu seguiment al sotsdirector de qualitat. El seguiment intern del pla de millora permet obtenir informació, per mitjà d'indicadors, sobre el grau d'assoliment dels objectius del pla i de les incidències detectades al llarg del procés d'actuació. El seguiment es fa amb una periodicitat anual que coincideix en el moment en què es revisa el SGIQ del centre. Per a cadascuna de les propostes de millora es comprova el compliment dels terminis i l'assoliment dels valors dels indicadors de seguiment fixats. Per a fer-ho, el sotsdirector de qualitat compta amb l'assessorament del personal tècnic de la Unitat Tècnica de Qualitat (UTQ) i del personal tècnic de la Unitat de Gestió i Administració (UGA). Igualment es revisa en el moment d'emprendre un procés d'acreditació o un de seguiment, pel que fa a les titulacions implicades i totes aquelles propostes amb àmbit d'afectació relatiu a tot el centre. La revisió periòdica del pla de millora permet adaptar-lo als canvis, desviacions respecte dels resultats esperats, i a les necessitats del centre durant el seu període de vigència. La figura següent mostra les responsabilitats en l'alta, seguiment i aprovació de les propostes de millora.

Figura 5. Responsabilitats en l'alta, seguiment i aprovació de les propostes de millora



Per a la definició, seguiment, acreditació i revisió de les accions de millora, des del curs 2018/2019 es fa servir una aplicació informàtica centralitzada de la Universitat Pompeu Fabra, a la que tenen accés la direcció del centre, els coordinadors de les titulacions i el sotsdirector de qualitat.

3.5 Participació dels grups d'interès i retiment de comptes

Els grups d'interès es defineixen com el conjunt de col·lectius, persones individuals o institucions directament relacionats amb el desenvolupament dels programes formatius, els seus resultats i l'impacte sobre la societat (difusió de coneixement, aplicació professional, etc.).

Els principals grups d'interès interns del centre són: **el personal docent i investigador (PDI)** del centre, que hi imparteix la docència i que hi duu a terme la recerca; **el personal tècnic, de gestió i d'administració i serveis (PTGAS)**, que es fa càrrec del bon funcionament dels serveis d'administració i de la gestió de tots els programes i projectes, alhora que els garanteix; i **els estudiants** de grau i de postgrau. Cada grup té la seva via natural de participació en la vida universitària, en els debats i en les decisions que s'hi prenen. Els alumnes, el PDI i el PTGAS participen directament en els òrgans de govern de l'Àmbit Acadèmic, amb mecanismes i quotes de participació establertes als Estatuts i diferents reglaments. Al seu torn, també compten amb òrgans electes de representació sindical o de caire representatiu, a través dels quals poden incidir en l'establiment de les polítiques i actuacions derivades. I, finalment, els membres de la comunitat universitària (PDI, estudiants i PTGAS) poden interposar queixes davant el Síndic de Greuges.

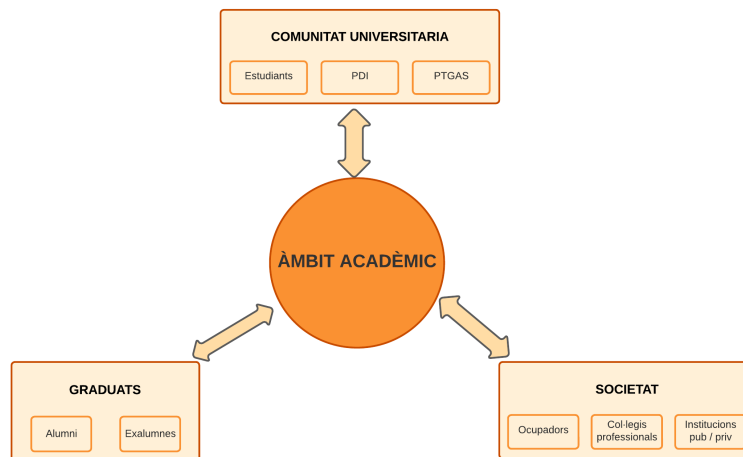
A més, els tres col·lectius contribueixen a la recollida d'evidències a través de les respostes a les enquestes de satisfacció que es realitzen periòdicament. Més enllà de la participació en òrgans formals, i en relació amb el grup d'estudiants, s'organitzen reunions amb els delegats dels diferents programes formatius per fer el seguiment de la docència, detectar problemes que puguin afectar la qualitat dels programes acadèmics o anticipar-s'hi. Alhora, els estudiants responen l'[enquesta de valoració del sistema i organització de l'ensenyament \(EVSOE\)](#) –de centre i les específiques per a cadascuna de les titulacions–, l'[enquesta de satisfacció dels estudiants amb la docència \(AVALDO\)](#) i l'[enquesta de satisfacció dels doctorands](#). Per la seva part, el PDI respon l'[enquesta de satisfacció del professorat](#) amb diferents aspectes del sistema i l'organització de la docència al seu centre. I també els directors de tesis responen l'[enquesta de satisfacció dels directors de tesi](#) per conèixer la seva satisfacció amb diferents aspectes del programa de doctorat. Properament, a més, es farà una enquesta de clima entre el PTGAS, organitzada i distribuïda des del Servei de PTGAS, amb funcions de planificació, ordenació i execució de l'administració, la selecció, la contractació, la promoció i la mobilitat del personal d'administració i serveis.

Els principals d'interès externs del centre són els **graduats**, entre els que sobresurt el gruix d'Alumni; els **agents socials** interessats en la formació i capacitat dels estudiants (ocupadors, col·legis professionals, institucions públiques i privades, etc.), i la **societat** en general.

Per als graduats, l'Equip d'Innovació de l'Àmbit Acadèmic consulta de forma sistemàtica la seva situació laboral un cop han deixat el centre. Igualment l'EVSOE que gestiona el SEDQ permet obtenir de forma periòdica dades de valoració del sistema i l'organització dels ensenyaments de grau, màster i doctorat. Així mateix, l'Enquesta d'Inserció Laboral als graduats/titulats/doctorats de les universitats catalanes que realitza AQU Catalunya cada tres anys permet obtenir dades i referents sobre la qualitat de la inserció dels graduats/titulats/doctorats del centre.

En relació als ocupadors, els sectors productius i els col·legis professionals, participen en enquestes d'opinió i entrevistes i grups de discussió. Les empreses i les institucions en les quals els estudiants realitzen els seus projectes fi de grau o màster i les seves pràctiques externes són també una font important de consulta per a les titulacions. Els tutors de les pràctiques són consultats pels òrgans de coordinació de les titulacions respecte a les competències de l'alumnat i sobre la coincidència entre la formació rebuda per l'estudiant i els requeriments professionals.

Figura 6. Grups d'interès presents a l'Àmbit Acadèmic



En darrera instància, tots els agents definits com a grups d'interès poden formular suggeriments i queixes a la Universitat a través de la [bústia de suggeriments i queixes](#), i gaudeixen del [dret d'accés](#) a la informació i documentació pública que genera la UPF.

Per la seva part, el **retiment de comptes intern** es duu a terme a través dels òrgans de centre formats per membres del PDI, del PTGAS i dels estudiants: la junta d'escola (secció 2.2), el consell de departament (secció 2.3), i la comissió de qualitat (secció 2.4). Així doncs els tres col·lectius (PDI, PTGAS i estudiants en curs) participen de manera constant en la presa de decisions i en el retiment de comptes, amb els mecanismes i quotes de participació establerts estatutàriament.

3.6 Informació pública

El centre publica tota la informació relacionada amb la gestió de la qualitat a la seva pàgina web, en concret a l'apartat titulat "[Qualitat](#)", accessible des de la pàgina principal. S'hi poden trobar:

- Els documents del Sistema de Garantia Interna de Qualitat (SGIQ) del centre: el manual del SGIQ, els processos associats, i el Pla de Millora del centre.
- Informació sobre els programes formatius: memòries de verificació i informes externs, modificacions, informes d'avaluació interna (seguiment), autoinformes d'acreditació i informes d'avaluació externa, premis, reconeixements i distincions, informes, estudis i memòries del centre, i indicadors de qualitat.
- Resultats acadèmics.

Pel que fa a les titulacions, la informació comprèn tant els aspectes acadèmics com els dels serveis que la institució i el centre posen a l'abast dels estudiants. Sobre els aspectes acadèmics, per a cada titulació es dona informació sobre:

- Presentació dels estudis, amb informació especialment orientada al futur estudiant: dades generals, perfil d'ingrés, competències de la titulació.
- Pla d'estudis, aportant tant una visió global de la seva estructura com una de més específica quant a assignatures, en aquest cas a través de les guies docents, que contenen informació de les competències associades, els resultats de l'aprenentatge, els continguts, les activitats formatives, el sistema d'avaluació i el professorat encarregat de la seva impartició.
- Professorat, amb accés a les dades de contacte i al seu perfil acadèmic (CV).
- Sortides professionals, amb orientacions sobre els tipus de llocs de treball per als quals prepara la titulació.
- Serveis: gestió acadèmica (matrícula, beques, tràmits diversos, etc.), mobilitat, serveis d'emprenedoria, pràctiques, inserció laboral, biblioteca, activitats extra-curriculars, participació dels estudiants i serveis als graduats (alumni).
- Altres enllaços (normativa acadèmica, calendari,...).

En referència als plans docents, es disposa d'una plataforma que gestiona les seves actualitzacions anuals, que permet l'edició per part dels responsables de les assignatures i els coordinadors fins que aquests últims els validen. Un cop validats, es tanca l'accés a la plataforma i es publiquen automàticament a la pàgina de pla d'estudis del grau i a l'Aula Global corresponent.

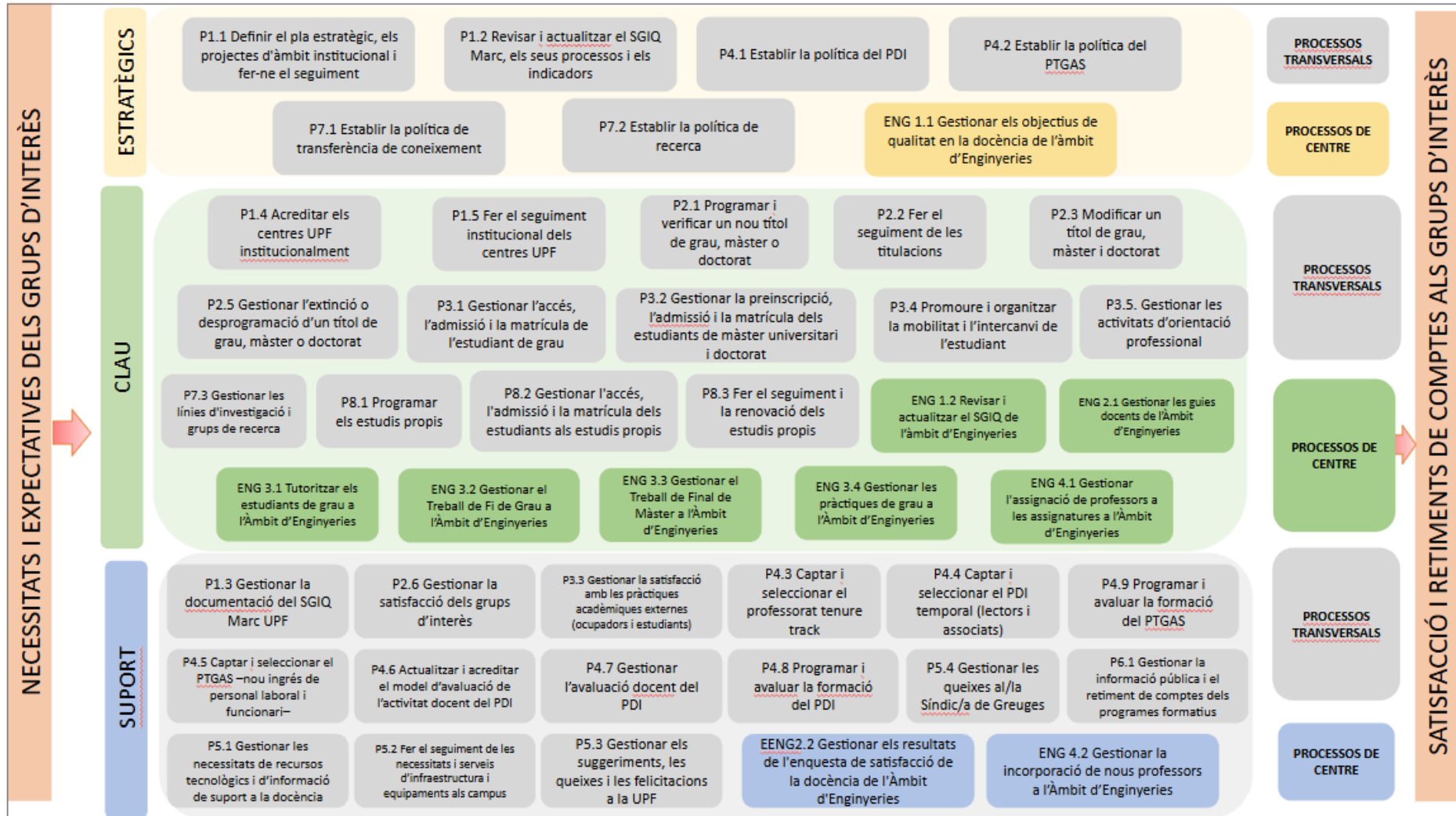
3.7 Mapa de processos del SGIQ

El Mapa de processos del SGIQ és un esquema gràfic que reflecteix els processos que afecten a l'Àmbit Acadèmic d'Enginyeria i les relacions que estableixen entre aquests i amb els processos transversals del Marc UPF, que afecten a la totalitat dels centres docents integrats existents dins la UPF i es poden consultar a l'enllaç <https://www.upf.edu/web/otg/processos-transversals>. Dins el mapa de processos de l'Àmbit Acadèmic es diferencien tres tipus de processos:

- **Processos estratègics**, que persegueixen aconseguir els objectius estratègics de cadascuna de les àrees d'actuació de la Universitat.
- **Processos clau**, vinculats al desplegament de les polítiques pròpies de la Universitat, orientats a la prestació de serveis.
- **Processos de suport**, no vinculats al desplegament de les polítiques pròpies de la Universitat, però necessaris per al desenvolupament de la seva activitat pròpia.

Els processos associats al SGIQ Marc UPF es revisen i s'actualitzen anualment, a l'igual que els processos associats al SGIQ de l'Àmbit Acadèmic d'Enginyeries i Tecnologies de la Informació i les Comunicacions. Els processos interns i transversals estan respectivament numerats ENG.x.y i UPF.x.y, on x codifica la dimensió associada al procés i y és un número correlatiu de procés dins de la dimensió x. A la secció següent es descriuen en detall els continguts dels processos, les dimensions associades i les relacions entre ells. El mapa de processos del centre i la seva vinculació amb els transversals de la UPF es presenta a la següent figura.

Figura 7. Mapa de processos de l'Àmbit Acadèmic d'Enginyeria



3.8 Processos de l'àmbit d'Enginyeria

El centre d'Enginyeria consta d'un total de 13 processos, recollits a la taula següent.

Nom procés	Dimensió associada del SGIQ
ENG1.1 Gestionar els objectius de qualitat en la docència de l'àmbit d'Enginyeries	1. Revisió i millora del SGIQ
ENG1.2 Revisar i actualitzar el SGIQ de l'àmbit d'Enginyeries	1. Revisió i millora del SGIQ
ENG2.1 Gestionar les guies docents de l'àmbit d'Enginyeries	2. Disseny, millora i revisió dels programes formatius
ENG2.2 Gestionar els resultats de l'enquesta de satisfacció de la docència de l'Àmbit d'Enginyeria	2. Disseny, millora i revisió dels programes formatius
ENG3.1 Tutoritzar els estudiants de grau a l'àmbit d'Enginyeries	3. Sistemes de suport a l'aprenentatge i d'orientació als estudiants
ENG3.2 Gestionar el Treball de Fi de Grau a l'àmbit d'Enginyeries	3. Sistemes de suport a l'aprenentatge i d'orientació als estudiants
ENG3.3 Gestionar el Treball de Final de Màster a l'àmbit d'Enginyeries	3. Sistemes de suport a l'aprenentatge i d'orientació als estudiants
ENG3.4 Gestionar les pràctiques de grau a l'àmbit d'Enginyeries	3. Sistemes de suport a l'aprenentatge i d'orientació als estudiants
ENG4.1 Gestionar l'assignació de professors a les assignatures a l'àmbit d'Enginyeries	4. Personal acadèmic
ENG4.2 Gestionar la incorporació de nous professors a l'àmbit d'Enginyeries	4. Personal acadèmic

Dimensió 1. Revisió i millora del SGIQ

Els processos de centre que regeixen les actuacions en relació amb la política de qualitat i la implantació del SGIQ són els següents:

- ENG1.1 Gestionar els objectius de qualitat en la docència de l'àmbit d'Enginyeries
- ENG1.2 Revisar i actualitzar el SGIQ de l'àmbit d'Enginyeries

D'aquests es desprèn que la documentació del SGIQ (el Manual del SGIQ, les fitxes dels processos, el Pla de millora del SGIQ així com el catàleg d'indicadors vinculats) es revisa amb una periodicitat anual. S'analitza el seu grau d'implantació, el grau de compliment dels objectius i es proposen i s'implanten millores com a conseqüència d'aquesta anàlisi. Al seu torn, s'elabora l'Informe de revisió del SGIQ que incorpora la revisió dels objectius de qualitat de l'Àmbit Acadèmic i les fitxes de revisió dels processos. Finalment, Comissió de Qualitat del centre aprova aquests documents apuntats.

També s'hi explica com es duu a terme la gestió i la publicació de la documentació i la informació generada pel SGIQ del centre, tot garantint l'accessibilitat als diferents grups d'interès.

Dimensió 2. Disseny, millora i revisió dels programes formatius

Les accions relacionades amb la garantia de la qualitat de les titulacions es duen a terme segons els respectius processos, en seguiment de les directrius del Marc VSMA. Les avaluacions fetes per AQU avalen la qualitat dels títols. Es destaca el suport que hi donen tant el Servei d'Estratègia, Dades i Qualitat (SEDQ) com l'Oficina de Programació i Planificació d'Estudis (OPPE).

La UPF disposa d'un conjunt de [processos associats al Marc VSMA](#) d'AQU Catalunya, que regeixen les actuacions institucionals en relació amb el disseny, la revisió i la millora de les titulacions, i els seus corresponents processos d'avaluació. Aquests processos tenen la consideració de transversals, atès que s'apliquen d'igual manera a tots els centres sense presentar-se cap singularitat en cap d'ells pel que fa a la seva execució. Són els següents:

- P2.1. Programar i verificar un nou títol de grau, màster o doctorat
- P2.2. Fer el seguiment de les titulacions
- P2.3. Modificar un títol de grau, màster o doctorat
- P2.5. Extingir o desprogramar títols de grau, màster o doctorat
- P2.6. Gestionar la satisfacció dels grups d'interès

Quant al centre, els processos que es troben vinculats a aquesta dimensió són:

- ENG2.1 Gestionar les guies docents de l'àmbit d'Enginyeries
- ENG2.2 Gestionar els resultats de l'enquesta de satisfacció de la docència de l'Àmbit d'Enginyeria

Dimensió 3. Ensenyament-aprenentatge i suport als estudiants

Els processos transversals associats als sistemes de [suport a l'aprenentatge i d'orientació als estudiants](#) són els següents:

- P3.1. Gestionar l'accés, l'admissió i la matrícula dels estudiants de grau
- P3.2. Gestionar l'accés, l'admissió i la matrícula dels estudiants de màsters universitaris i doctorats
- P3.3. Gestionar la satisfacció amb les pràctiques acadèmiques externes (ocupadors i estudiants)
- P3.4. Gestionar els programes de mobilitat i intercanvi de l'estudiant
- P3.5. Gestionar les activitats d'orientació professional

Pel que fa al centre, els processos associats a aquesta dimensió són:

- ENG3.1 Tutoritzar els estudiants de grau a l'àmbit d'Enginyeries
- ENG3.2 Gestionar el Treball de Fi de Grau a l'àmbit d'Enginyeries
- ENG3.3 Gestionar el Treball de Final de Màster a l'àmbit d'Enginyeries
- ENG3.4 Gestionar les pràctiques de grau a l'àmbit d'Enginyeries

Els processos centrals en la gestió de les actuacions institucionals per afavorir els aprenentatges tenen caràcter transversal, mentre que la gestió de l'acció tutorial, del TFG i del TFM són processos que es treballen des d'un àmbit de centre.

Dimensió 4. Personal acadèmic

La institució estableix, com a processos de caràcter transversal relacionats amb el [personal acadèmic i d'administració i serveis](#), els següents:

- P4.1. Establir la política del PDI
- P4.2. Establir la política del PTGAS
- P4.3. Captar i seleccionar el professorat tenure track
- P4.4. Captar i seleccionar el PDI temporal (lectors i associats)
- P4.5. Captar i seleccionar el PTGAS -nou ingrés de personal funcionari i laboral-
- P4.6. Actualitzar i acreditar el model d'avaluació de l'activitat docent del PDI
- P4.7 Gestionar l'avaluació docent del PDI
- P4.8. Programar i avaluar la formació del PDI
- P4.9 Programar i avaluar la formació del PTGAS

La UPF recull indicadors en el quadre de comandament i/o catàleg d'indicadors que permeten analitzar la plantilla assignada als seus programes formatius (percentatge de professorat permanent; de doctors i acreditats; el percentatge de PDI amb valoracions favorables d'acord amb el Manual d'avaluació docent, etc.). Aquests indicadors permeten fer una reflexió sobre el nivell d'adequació de la qualitat del professorat a les característiques de les titulacions que s'imparteixen. Així mateix, en cas que el professorat hagi rebut valoracions desfavorables o favorables amb aspectes que ha de millorar, és instat a rebre formació per perfeccionar les seves competències. Els resultats anuals de l'avaluació es publiquen a la Intranet, com a part de l'acta de la Comissió d'Avaluació de la Qualitat Docent. Les direccions dels Àmbits Acadèmics també reben el detall dels seus resultats. A més, l'anàlisi de l'adequació del PDI a les titulacions es fa en bona mesura a través de l'elaboració dels informes de seguiment de centre.

Per la seva part, les accions relacionades amb la gestió de personal acadèmic es troben detallades en els processos de centre "ENG4.1 Gestionar l'assignació de professors a les assignatures a l'ENG" i "ENG4.2 Gestionar la incorporació de nous professors a l'ENG".

Dimensió 5. Recursos materials i serveis

El SGIQ marc inclou quatre processos relacionats amb la [gestió dels recursos materials i els serveis](#):

- P5.1. Gestionar les necessitats de recursos tecnològics i d'informació de suport a la docència
- P5.2. Fer el seguiment de les necessitats i serveis d'infraestructures i equipaments al campus
- P5.3. Gestionar els suggeriments, queixes i felicitacions a la UPF
- P5.4. Gestionar les queixes al Síndic de Greuges

No es preveuen processos de centre vinculats a aquesta dimensió, atès el tractament comú que es dona als recursos materials i als serveis de caràcter institucional (per exemple, l'equipament científicotècnic, el campus virtual, les TIC, les aules, les sales d'estudi, les aules d'informàtica, els laboratoris, els tallers, el CRAI, els serveis reprogràfics, etc.). Els processos transversals preveuen tant

el seu manteniment com la detecció de necessitats de nous recursos o serveis també quant als centres. Pel que fa al grau de satisfacció amb aquests recursos i serveis, destaca la percepció positiva que els estudiants en tenen, comunicada a través de les enquestes de satisfacció a l'alumnat en relació amb la qualitat dels serveis generals.

Dimensió 6. Informació pública i retiment de comptes

El SGIQ Marc de la UPF inclou el procés següent relacionat amb la gestió de la informació pública i el retiment de comptes:

- P6.1 Gestionar la informació pública i el retiment de comptes dels programes formatius

Anualment, a l'inici del curs, s'organitzen reunions a la UCPI, La Factoria i les UGAs per tractar sobre la publicitat de la informació relacionada amb les titulacions que s'imparteixen a l'Àmbit Acadèmic. I sobre els aspectes de Qualitat, el centre es coordina amb la Unitat Tècnica de Qualitat a l'hora de revisar el SGIQ, o sotmetre una titulació a un procés d'acreditació, que és quan des de la UTQ es revisa la qualitat de la informació disponible i s'observa detalladament si s'ajusta als requeriments que fixa AQU a les guies de referència.

Ahora, la difusió de la informació pública disponible relativa al seguiment dels títols oficials queda inclosa en el procés transversal "P2.2. Fer el seguiment de les titulacions". En aquest procés s'explicita que els centres són els encarregats de recollir i analitzar la informació de cadascuna de les titulacions que s'ofereixen i publicar-la a les seves pàgines web. A banda de tots els informes d'avaluació de la qualitat que el centre ha fet sota el marc VSMA d'AQU, també es publiquen els resultats acadèmics de l'alumnat, els resultats de la inserció laboral, els resultats de les enquestes de satisfacció, etc.

Finalment, en les enquestes anuals de serveis els estudiants valoren l'accessibilitat de la informació de la web i els estudiants de nou accés valoren la qualitat de la informació disponible abans de matricular-se. Els informes de seguiment contenen i valoren aquests indicadors. Tots aquests aspectes també són observats i revisats per l'Oficina Tècnica de Qualitat.

3.9 Catàleg d'indicadors i quadre de comandament

El centre d'Enginyeria té definits una sèrie d'indicadors a partir dels quals s'elaboren els informes executius que ajuden a la presa de decisions. Els indicadors del centre es recullen al [catàleg d'indicadors de la UPF](#), document que s'alimenta de diverses fonts i que és actualitzat cada any.

Els indicadors de l'àmbit d'Enginyeria es poden classificar en dos nivells. En el primer nivell es troben els indicadors considerats més estratègics per l'escola que es troben recollits al Quadre de comandament de del centre. El segon nivell engloba el conjunt d'indicadors que el centre fa servir a la hora d'analitzar el funcionament dels seus processos de gestió, fer el seguiment dels objectius del centre i elaborar els informes d'acreditació i/o de seguiment dels seus programes formatius.

3.9.1 Quadre de comandament del centre

El centre d'Enginyeria té definit un quadre de comandament extret del conjunt d'indicadors associats al SGIQ de del centre. Els indicadors associats al quadre de comandament serveixen de guia al centre

per prendre decisions estratègiques que permeten autoavaluar-nos i millorar tant els programes formatius de l'escola com el funcionament del propi centre.

<i>Indicadors quadre de comandament de l'Àmbit Acadèmic d'Enginyeries i Tecnologies de la Informació i les Comunicacions</i>		
1	UPF_I09	Grau de satisfacció dels estudiants amb les titulacions de grau
2	UPF_I10	Grau de satisfacció dels graduats amb les titulacions de màster
3	UPF_I14	Taxa d'eficiència dels estudis de grau
4	UPF_I15	Taxa d'eficiència dels estudis de màster
5	UPF_I18	Ràtio oferta/matrícula de les titulacions de màster
6	UPF_I22	Taxa d'abandonament dels estudis de grau
7	UPF_I24	Taxa d'abandonament dels estudis de màster
8	UPF_I35	Ràtio matrícula nou ingrés/oferta dels programes de doctorat
9	UPF_I36	Taxa d'adequació de la feina als estudis pels estudiants de grau
10	UPF_I37	Taxa d'adequació de la feina als estudis pels estudiants de màster
11	UPF_I47	Percentatge de PDI a temps complet
12	UPF_I49 (graus)	Percentatge de Crèdits Impartits per professorat Doctor
13	UPF_I49 (masters)	Percentatge de Crèdits Impartits per professorat Doctor
14	UPF_I59 (graus)	Relació entre ETC i PTC
15	UPF_I59 (màsters)	Relació entre ETC i PTC
16	UPF_I76	Taxa de graduació dels estudis de grau
17	UPF_I79	Taxa de graduació dels estudis de màster

Aquests indicadors serveixen de guia per prendre decisions estratègiques que permeten autoavaluar-se i millorar els programes universitaris que s'imparteixen al centre i fins i tot construir nous enfocaments i expectatives. Dins aquests es troben tant els indicadors qualitius que reflecteixen o revelen polítiques d'administració o docència, com són els indicadors de satisfacció **UPF_I09** i **UPF_I10**; i també indicadors quantitius referits a números, percentatges i correlacions, associats a la qualitat de les activitats acadèmiques com són els indicadors **UPF_I49** o **UPF_I59** i els indicadors d'aprenentatge **UPF_I14** i **UPF_I15** o **UPF_I21** i **UPF_I26**, fonamentals per aconseguir la qualitat, ja que no és possible parlar de qualitat en la docència sense aprenentatge dels estudiants.

A partir de la lectura d'aquests indicadors s'elaboren els informes executius que ajuden a la presa de decisions o bé **informes d'avaluació de la docència** que són considerats a efectes de avaluar l'activitat docent del professorat per optar al complement per mèrits docents autonòmics.

Per aquest motiu, els indicadors referents a aquests ítems (**UPF_I47**, **UPF_I49**, **UPF_I22**, **UPF_I24**, **UPF**

I09, UPF I10, UPF I59, UPF I14, UPF I15, UPF I76, UPF I79, UPF I36 i UPF I37) tenen més potència indicativa respecte d'altres del catàleg d'indicadors, i per aquest motiu formen part del quadre de comandament del centre.

3.9.2 Indicadors associats als processos de gestió del centre

Tant per fer el seguiment dels objectius de qualitat com per analitzar l'eficàcia i eficiència dels processos de l'Escola cal observar l'evolució dels indicadors vinculats a les diferents actuacions o processos al llarg del temps. Tots aquests indicadors es recullen al catàleg d'indicadors de la UPF.

Indicadors associats als processos de gestió del centre	
ENG1.1 Gestionar els objectius de qualitat en la docència de l'Àmbit d'Enginyeries	UPF_I09 - Grau de satisfacció dels graduats amb les titulacions de grau
	UPF_I10 - Grau de satisfacció dels graduats amb les titulacions de màster
	UPF_I11 - Grau de satisfacció dels graduats amb el programa de doctorat
	UPF_I12 - Percentatge d'estudiants de grau que tornaria a repetir la mateixa titulació
	UPF_I13 - Percentatge d'estudiants de màster que tornaria a repetir la mateixa titulació
	UPF_I84 - Grau de satisfacció dels estudiants de màster amb les oportunitats d'accés a una comunitat de recerca i/o professional
ENG1.2 Revisar i actualitzar el SGIQ de l'Àmbit d'Enginyeries	UPF_I02 - Percentatge d'accions de millora assolides vinculades al SGIQ
ENG2.1 Gestionar les guies docents de l'Àmbit d'Enginyeries	UPF_I90 (graus) - Percentatge de guies docents publicades en relació al total d'assignatures del curs
	UPF_I90 (màsters) - Percentatge de guies docents publicades en relació al total d'assignatures del curs
ENG2.2 Gestionar els resultats de l'enquesta de satisfacció de la docència de l'Àmbit d'Enginyeria	UPF_I27 - Percentatge d'alumnes que responen l'AVALDO (grau)
	UPF_I28 - Percentatge d'alumnes que responen l'AVALDO (màster)
	UPF_I91 (graus) - Percentatge d'assignatures-grup amb valoració inferior a 5 a l'enquesta de satisfacció de la docència
	UPF_I91 (màsters) - Percentatge d'assignatures-grup amb valoració inferior a 5 a l'enquesta de satisfacció de la docència
ENG3.1 Tutoritzar els estudiants de grau a l'Àmbit d'Enginyeries	UPF_I86 - Grau de satisfacció dels estudiants de grau amb la tutorització
ENG3.2 Gestionar el Treball de Fi de Grau a l'Àmbit d'Enginyeries	UPF_I95 - Grau de satisfacció dels graduats amb el TFG
	UPF_I97 - Grau de satisfacció del PDI amb el TFG
ENG3.3 Gestionar el Treball de Final de Màster a l'Àmbit d'Enginyeries	UPF_I96 - Grau de satisfacció dels graduats amb el TFM
	UPF_I98 - Grau de satisfacció del PDI amb el TFM
ENG3.4 Gestionar les pràctiques de grau a l'Àmbit d'Enginyeries	UPF_I48 - Grau de satisfacció dels graduats de grau amb les pràctiques externes

	UPF_150 - Grau de satisfacció dels ocupadors amb les pràctiques externes
ENG4.1 Gestionar l'assignació de professors a les assignatures a l'Àmbit d'Enginyeries	UPF_147 - Percentatge de PDI a Temps Complet
	UPF_149 (graus) - Percentatge de Crèdits Impartits per professorat Doctor
	UPF_149 (màsters) - Percentatge de Crèdits Impartits per professorat Doctor
	UPF_159 (graus) - Relació entre ETC i PTC
	UPF_159 (masters) - Relació entre ETC i PTC
	UPF_168 (graus) - Percentatge de PDI amb contracte temporal
	UPF_168 (masters) - Percentatge de PDI amb contracte temporal
	UPF_192 (graus) - Grau de satisfacció dels estudiants amb el professorat
	UPF_192 (masters) - Grau de satisfacció dels estudiants amb el professorat
ENG4.2 Gestionar la incorporació de nous professors a l'Àmbit d'Enginyeries	UPF_123 - Grau de satisfacció del PDI amb el suport a la interacció/integració entre docència i recerca
	UPF_169 - Grau de satisfacció del PDI amb el suport institucional per al desenvolupament de l'activitat docent
	UPF_178 - Grau de satisfacció del PDI amb els serveis d'infraestructures i equipaments

4. REVISIONS DEL SGIQ

Versió	Data
1	2008 (versió inicial)
2	15 de desembre del 2011 (certificació disseny AUDIT)
3	5 de novembre del 2014
4	16 de juliol del 2015
5	10 de gener del 2017
6	15 de enero del 2018
7	19 de febrer del 2018
8	29 de maig del 2019
9	23 de maig del 2021
10	22 de desembre del 2022
11	29 de gener del 2024
12	21 de desembre del 2024
13	XX de desembre de 2025

ANNEX Relació dels processos del SGIQ del centre amb les directrius del programa AUDIT i les dimensions de la certificació d'AQU

Com a resultat de l'experiència assolida durant la fase d'avaluació del disseny dels SGIQ en el marc del programa AUDIT, i d'acord amb el disposat en la [Guia per a la certificació de la implantació de sistemes de garantia interna de la qualitat](#) (AQU, febrer 2020) s'estableixen sis dimensions per certificar la implantació del SGIQ. El programa AUDIT es basava en sis directrius principals que eren el focus d'atenció de l'avaluació interna i segueien els principis dels *Standards and guidelines for quality assurance in the EHEA* proposats per l'ENQA. En el moment de dur a terme la certificació del disseny del sistema de qualitat de la UPF es van tenir en compte les directrius del programa AUDIT però la taula de processos del SGIQ Marc UPF s'ha anat actualitzant en base a les propostes de millora recollides i als inputs rebuts al llarg d'aquests últims cursos.

Seguidament es presenta l'actual taula de processos de l'Àmbit Acadèmic d'Enginyeria, en què hi ha inclosos tots aquells previstos en el programa AUDIT i la seva equivalència amb els processos transversals o de centre definits en base a les actuals sis dimensions previstes per certificar la implantació del SGIQ.

Àmbit 6Q de titulacions	Dimensió SGIQ	Processos 6Q-SGIQt.UPF	Nom del procés	Tipus	Abast (transversal o centre)
Q0. Política institucional de qualitat	1. Revisió i millora del SGIQ	1-01. Definir la política i els objectius de qualitat en la docència i l'aprenentatge	P1.1 Definir el Pla estratègic, els projectes d'àmbit institucional i fer-ne el seguiment	Estratègic	Transversal
			ENG1.1 Gestionar els objectius de qualitat en la docència	Estratègic	Centre
		1-02. Revisar i actualitzar el Sistema de Garantia Interna de la Qualitat de les titulacions (6Q-SGIQt.UPF)	P1.2 Revisar i actualitzar el SGIQ Marc, els seus processos i els indicadors	Estratègic	Transversal
			ENG 1.2 Revisar i actualitzar el SGIQ	Clau	Centre
Q3. Desplegament i rendiment	4. Personal acadèmic	3-02.c Desplegament de les titulacions (grau) 3-02-d Desplegament de les titulacions (màster)	ENG 4.1 Gestionar l'assignació de professors a les assignatures de l'Àmbit d'Enginyeries	Clau	Centre
			ENG4.2 Gestionar la incorporació de nous professors a l'Àmbit d'Enginyeries	Suport	Centre
			ENG 2.1 Gestionar les guies docents de l'Àmbit d'Enginyeries	Clau	Centre
Q1. Política, innovació i millora de les titulacions	2. Disseny, revisió i millora dels programes formatius	Programar i verificar un nou títol de grau Programar i verificar un nou títol de màster	P2.1 Programar i verificar un nou títol de grau, de màster o de doctorat	Clau	Transversal
		6-01. Fer el seguiment de les titulacions	P2.2 Fer el seguiment de les titulacions	Clau	Transversal
		Modificar un títol de grau Modificar un títol de màster universitari	P2.3 Modificar un títol de grau, màster i doctorat	Clau	Transversal

Àmbit 6Q de titulacions	Dimensió SGIQ	Processos 6Q-SGIQt.UPF	Nom del procés	Tipus	Abast (transversal o centre)
		2-01. Acreditar els títols de grau i de màster universitari: garantir la qualitat dels programes formatius	P2.4 Acreditar els títols de grau, de màster i de doctorat	Clau	Transversal
		2-02. Extingir o reverificar títols	P2.5 Gestionar l'extinció o desprogramació d'un títol de grau, màster o doctorat	Clau	Transversal
Q4. Satisfacció	2. Disseny, revisió i millora dels programes formatius	Gestionar les enquestes de satisfacció de la docència-AVALDO Gestionar l'enquesta de satisfacció del professorat i càrrecs acadèmics	ENG2.2 Gestionar els resultats de l'enquesta de satisfacció de la docència de l'Àmbit d'Enginyeria	Suport	Centre
			P2.6 Gestionar la satisfacció dels grups d'interès	Suport	Transversal
	5. Recursos materials i serveis	3-06. Gestionar les incidències, les reclamacions i els suggeriments	P5.3 Gestionar els suggeriments, les queixes i les felicitacions a la UPF	Suport	Transversal
			P5.4 Gestionar les queixes al Síndic de Greuges	Suport	Transversal
Q2. Accés i matrícula		3-01.a. Gestionar l'accés i l'admissió dels estudiants de grau	P3.1 Gestionar l'accés, l'admissió i la matrícula de l'estudiant de grau	Clau	Transversal
		3-01.b. Gestionar l'accés i l'admissió dels estudiants de màster universitari i doctorat	P3.2 Gestionar la preinscripció, l'admissió i la matrícula dels estudiants de màster universitari i doctorat	Clau	Transversal
Q5. Pràctiques, mobilitat, orientació i inserció laboral	3. Sistemes de suport a l'aprenentatge i d'orientació als estudiants	3-02.b. Orientar l'estudiant durant els estudis	ENG3.1 Tutoritzar els estudiants de grau a l'Àmbit d'Enginyeries	Clau	Centre
			ENG3.2 Gestionar el Treball de Fi de Grau a l'Àmbit d'Enginyeries	Clau	Centre
			ENG.3 Gestionar el Treball de Final de Màster a l'Àmbit d'Enginyeries	Clau	Centre
			ENG.4 Gestionar les pràctiques de grau a l'Àmbit d'Enginyeries	Clau	Centre
		3-03. Gestionar els programes de mobilitat i intercanvi de l'estudiant	P3.4 Promoure i organitzar la mobilitat i l'intercanvi de l'estudiant	Clau	Transversal
		3-04. Gestionar l'orientació professional	P3.5 Gestionar les activitats d'orientació professional	Clau	Transversal
		3-05. Gestionar les pràctiques externes	P3.3. Gestionar la satisfacció amb les pràctiques acadèmiques externes (ocupadors i estudiants)	Suport	Transversal
Q6. Personal i gestió de recursos	4. Personal acadèmic	4-01.a. Definir la política del personal docent i investigador	P4.1 Establir la política del PDI	Estratègic	Transversal

Àmbit 6Q de titulacions	Dimensió SGIQ	Processos 6Q-SGIQ.UPF	Nom del procés	Tipus	Abast (transversal o centre)
		4-01.a. Definir la política del personal d'administració i serveis	P4.2 Establir la política del PTGAS	Estratègic	Transversal
Q6. Personal i gestió de recursos	4. Personal acadèmic	4-02.a. Captar i seleccionar el personal docent i investigador	P4.3 Captar i seleccionar el PDI permanent (tenure track)	Suport	Transversal
		4-02.a. Captar i seleccionar el personal docent i investigador	P4.4 Captar i seleccionar el PDI temporal (lectors i associats)	Suport	Transversal
		4-02.a. Captar i seleccionar el personal d'administració i serveis –nou ingrès–	P4.5 Captar i seleccionar el PTGAS -nou ingrès de personal laboral i funcionari-	Suport	Transversal
		4-04.a. Actualitzar/acreditar el model d'avaluació del PDI	P4.6 Actualitzar i acreditar el model d'avaluació de l'activitat docent del PDI	Suport	Transversal
		4-04.b. Gestionar l'avaluació docent del PDI	P4.7 Gestionar l'avaluació docent del PDI	Suport	Transversal
		4-03.a. Gestionar la formació del personal docent i investigador	P4.8 Programar i avaluar la formació del PDI	Suport	Transversal
		4-03.b. Gestionar la formació del personal d'administració i serveis	P4.9 Programar i avaluar la formació del PTGAS	Suport	Transversal
Q6. Personal i gestió de recursos	5. Recursos materials i serveis	5-02.b. Gestionar els serveis de tecnologia i recursos de la informació de suport a la docència, a l'aprenentatge, a la recerca i a la gestió	P5.1 Gestionar les necessitats de recursos tecnològics i d'informació de suport a la docència	Suport	Transversal
		5-02.a. Gestionar els serveis generals complementaris	P5.2 Fer el seguiment de les necessitats i serveis d'infraestructura i equipaments als campus	Suport	Transversal
		5-01. Gestionar els recursos materials: béns, espais i equipaments		Suport	Transversal
Q3. Desplegament i rendiment	6. Informació pública i retiment de comptes	7-01. Gestionar la informació pública de les titulacions	P6.1. Gestionar la informació pública i el retiment de comptes dels programes formatius.	Suport	Transversal