

**Sistema de garantia interna de
la qualitat de l'Àmbit
Acadèmic de Traducció i
Ciències del Llenguatge**

Data d'aprovació: 15/01/2026

Índex

0. DADES IDENTIFICATIVES	2
1. PRESENTACIÓ DEL CENTRE	4
1.1. Facultat de Traducció i Ciències del Llenguatge	4
1.2. Departament de Traducció i Ciències del Llenguatge	8
1.3. Recerca	9
1.4. Transferència	9
1.5. Internacionalització	10
1.6. Innovació docent	10
2. ORGANITZACIÓ I RESPONSABLES DEL CENTRE	10
2.1. Àmbit Acadèmic de Traducció i Ciències del Llenguatge	10
2.2. Facultat de Traducció i Ciències del Llenguatge	12
2.3. Departament de Traducció i Ciències del Llenguatge	13
2.4. Altres comissions de l'Àmbit Acadèmic de Traducció i Ciències del Llenguatge	15
3. SISTEMA DE GARANTIA INTERNA DE QUALITAT	20
3.1. SGIQ Marc UPF	20
3.2. Política i objectius de qualitat del centre	23
3.3. Abast del SGIQ del centre	27
3.4. Responsabilitats en matèria de Qualitat	27
3.5. Seguiment i millora contínua	29
3.6. Participació dels grups d'interès	35
3.7. Informació pública	37
3.8 Mapa de Processos	38
3.9. Processos	40
3.10. Catàleg d'Indicadors i Quadre de Comandament	44
4. REVISIONS DEL SGIQ	49
ANNEX Relació dels processos del SGIQ de TRADUCCIÓ amb les directrius del programa AUDIT i les dimensions de la certificació d'AQU	50

0. DADES IDENTIFICATIVES

UNIVERSITAT	Universitat Pompeu Fabra
NOM DEL CENTRE	Àmbit Acadèmic de Traducció i Ciències del Llenguatge Departament de Traducció i Ciències del Llenguatge Facultat de Traducció i Ciències del Llenguatge
DIRECTOR	Patrick Zabalbeascoa Terran
PORTAL WEB	www.upf.edu/web/traduccio
DADES DE CONTACTE	Roc Boronat, 138. 08018 Barcelona departament.tcl@upf.edu estudis.tcl@upf.edu
DATA DE CERTIFICACIÓ DEL SGIQ (AUDIT)	15 de desembre de 2011
DATA DE L'ÚLTIMA REVISIÓ	9 de setembre del 2024
VERSIÓ	13
RESPONSABLES DE L'ELABORACIÓ	Patrick Zabalbeascoa Terran (director de l'Àmbit Acadèmic), Carme Bach (degana de la Facultat), Alba Milà Garcia (responsable d'Avaluació i Qualitat), Núria Sánchez Ginés (responsable de l'UGA), Montserrat Coll (PTGAS adscrita a l'UGA), Nuria Ortega (UTQ)
RESPONSABLE DE L'APROVACIÓ	Comissió de Qualitat

1. PRESENTACIÓ DEL CENTRE

La Universitat Pompeu Fabra va néixer l'any 1991 amb la vocació d'esdevenir una institució acadèmica capdavantera que oferís una recerca científica de primer nivell i una formació superior de qualitat, tot assegurant a la societat la transferència de coneixement. Per assolir aquests objectius, la Universitat es va estructurar en vuit centres —set facultats i una escola—, vuit departaments i tres instituts universitaris. Per a cada àmbit acadèmic hi ha un centre docent i un departament que tenen la responsabilitat de desenvolupar les funcions acadèmiques —el centre sobre la docència i el departament sobre la recerca i la política de personal docent i investigador. Al cap dels anys, s'ha observat que el model organitzatiu aplicat ha generat una multiplicitat d'òrgans de govern que dificulten la presa de decisions. Per aquest motiu, a mitjà termini es projecta concentrar les tres grans missions de la Universitat en una única estructura reforçada. El plantejament d'aquesta nova organització se serveix del desplegament de les unitats de coordinació acadèmica (UCA) per assegurar una estratègia conjunta de centres i departaments. Aquesta estructura constitueix una actuació innovadora en el nostre panorama universitari català, congruent amb els valors institucionals que persegueix la UPF en tots els àmbits, i contribuirà a augmentar-ne el prestigi.

En aquesta fase, els centres i els departaments actuals continuen exercint les seves respectives funcions d'acord amb els Estatuts de la UPF. Així, a més de garantir un procés d'adaptació progressiu i ordenat, durant aquest període inicial, s'obtindrà molta informació, cosa que en facilitarà la futura posada en funcionament.

El Consell de Govern de la UPF va aprovar l'11 de desembre del 2014 la creació de vuit unitats de coordinació acadèmica (UCA). Les vuit UCA creades es corresponen als àmbits acadèmics i científics següents: medicina i ciències de la vida, ciències polítiques i socials, dret, economia i empresa, humanitats, comunicació, enginyeries i tecnologies de la informació i les comunicacions, traducció i ciències del llenguatge. La constitució de les UCA no suposa la creació de cap nova estructura, sinó la integració en una sola unitat de totes les tasques que ja s'estaven realitzant.

La **Unitat de Coordinació Acadèmica (UCA) de Traducció i Ciències del Llenguatge** es va constituir per [resolució del rector el 9 de juny de 2016](#) i coordina la Facultat de Traducció i Ciències del Llenguatge, responsable de la planificació, l'organització i el seguiment de la docència dels estudis de grau, i el Departament de Traducció i Ciències del Llenguatge, responsable de la recerca i dels programes de postgrau (màster i doctorat), i de la contractació del professorat.

Per acord del Consell de Govern de 26 d'octubre del 2022 es modifica l'acord d'11 de desembre del 2014 de creació de les unitats de coordinació acadèmica (UCA) de manera que el terme "UCA" se substitueix per l'expressió "**àmbit acadèmic**".

1.1. Facultat de Traducció i Ciències del Llenguatge

La FTCL es va crear l'any 1993 —en aquell moment amb el nom de Facultat de Traducció i Interpretació— per oferir una formació sòlida i innovadora a futurs llicenciats en traducció i interpretació, basant-se en l'experiència d'un conjunt de docents i professionals de la traducció responsables del primer pla d'estudis. Hi havia a la base la centralitat de la competència traductora des de dues llengües estrangeres (anglès, alemany o francès) cap a les dues llengües pròpies (català i espanyol). L'any 2003 es van iniciar els estudis de segon cicle de Lingüística per materialitzar la relació entre recerca i difusió del coneixement. Aquests estudis

es van convertir en un grau de Llengües Aplicades l'any 2009 i s'imparteixen amb un alt grau de satisfacció d'estudiants i professors.

El centre es caracteritza per la implicació dels docents en la seva tasca, la motivació per la qualitat i l'aposta per la innovació. Els estudiants són el centre del procés d'ensenyament i aprenentatge, i el seguiment i l'orientació del col·lectiu són objectius de la institució. La formació es caracteritza per l'orientació a l'autonomia dels aprenents i les vessants analítica, crítica i pràctica. La internacionalització és a la base del disseny dels estudis, així com també una preocupació sistemàtica per la millora de la qualitat.

Internacionalització

La internacionalització és un dels trets distintius del centre, atès que els estudiants de tots els graus que imparteix la Facultat passen un trimestre dels seus estudis —a tercer curs des de la posada en marxa dels nous graus el curs 2019-2020— en una universitat estrangera. A més, tenen la possibilitat de fer una segona estada, aquesta optativa, durant el darrer any dels estudis.

Seguiment dels estudiants

En la mateixa línia que la resta de centres de la UPF, la FTCL desplega des del curs 2011-2012 el Pla d'Acció Tutorial (PAT), amb la funció d'acompanyar i orientar els estudiants al llarg dels estudis. Cada estudiant, de primer curs a quart curs, té un professor de referència que el tutoritza; la ràtio és d'aproximadament 20 estudiants per professor. A més d'aquests "tutors generalistes", participen en el PAT quatre tutors d'idioma (anglès, alemany, francès i llengua de signes catalana), que avaluen el nivell inicial dels estudiants i els orienten per a un millor aprofitament dels estudis, i un tutor de necessitats especials, que fa una tasca de seguiment i assessorament als diversos estudiants amb necessitats especials reconegudes que cursen estudis de grau. Així mateix, de manera periòdica s'organitzen taules rodones diverses sobre sortides professionals dels dos graus.

Sistema de control de la qualitat

Tot i que abordarem el Sistema de Garantia Interna de la Qualitat del nostre centre més endavant, considerem important incloure algunes dades inicials en aquest apartat. El control de la docència del grau té lloc de manera transversal mitjançant diversos elements:

- a) Reunions trimestrals amb els delegats de curs i els estudiants membres de la Junta de Centre. Aquestes reunions permeten detectar possibles disfuncions i també fer el seguiment dels temes que plantegen els estudiants o que els preocupen.
- b) Reunions quinzenals de l'equip de deganat (que inclou el degà, la vicedegana d'estudiants, la vicedegana d'ordenació acadèmica, la responsable de la unitat d'innovació docent, la cap d'estudis i la secretària acadèmica), en les quals es debaten les qüestions relacionades amb la docència, es dissenyen els plans de millora proposats i se'n fa el seguiment, i es busca solució als problemes sorgits al llarg del curs (continguts, metodologia, avaluació...). En cas que sigui necessari, el deganat i/o la direcció de DTCL fan de mediadors, per tal de solucionar tots els aspectes que es plantegin.
- c) Elevada implicació del professorat en la docència, que es posa de manifest en la participació en les accions de coordinació i formació continuada que programen tant el centre d'innovació docent de la UPF —l'anomenat CLIKCenter for Learning Innovation

and Knowledge— com la pròpia FTCL: cursos, tallers i jornades de coordinació de la docència.

- d) Coordinació FTCL i DTCL, que es concreta amb trobades periòdiques, sempre que és necessari, dels càrrecs acadèmics de totes dues unitats responsables dels àmbits que afecten la docència.
- e) Seguiment dels indicadors del SGIQ del centre: els resultats de les enquestes de satisfacció dels estudiants i les taxes de rendiment permeten detectar aspectes susceptibles de millora i planificar les accions necessàries per millorar-los.
- f) Elaboració d'informes anuals de seguiment dels diferents indicadors del grau, que identifiquen problemes i plantegen propostes de millora articulades en plans d'actuació concrets, així com dels autoinformes d'acreditació i la revisió del SGIQ.
- g) Reunions trimestrals de la Junta de Facultat, òrgan de representació dels diferents col·lectius del centre (professorat, estudiants i PTGAS), que és, per tant, qui aprova en darrer terme les propostes de millora dels graus.

En general, per a la millora de la docència, el centre compta amb l'ajut del CLIK com a unitat pedagògica transversal de la Universitat, que es desplega en l'Espai d'Innovació Docent de cada Facultat, que vetlla per la innovació i la qualitat de la docència.

Visibilitat dels graus

A la FTCL s'imparteixen actualment tres titulacions de grau: grau en Traducció i Interpretació, grau en Llengües Aplicades i doble grau en Traducció i Interpretació i en Llengües Aplicades, el desplegament del qual es va iniciar el curs 2016-2017. Durant el curs 2015-2016, el dos primers graus van ser acreditats per l'AQU, amb acreditació amb excel·lència en el cas del grau en Llengües Aplicades. Al 2020 van ser reverificats i durant el curs 2022-2023 van ser acreditats per l'AQU.

El Grau en Traducció i Interpretació està ben posicionat en el seu entorn, com posa de manifest l'avaluació que en fan les empreses i institucions on fan pràctiques curriculars i extracurriculars els estudiants del grau.

Una representació del deganat participa cada any en l'AUNETI (Asociación de Universidades del Estado Español con Titulaciones Oficiales de Traducción e Interpretación, hereva de l'antiga CCDUTI —Conferencia de Centros y Departamentos de Traducción e Interpretación—), que agrupa els representants de tot l'Estat per coordinar esforços de programació i millora dels estudis. També s'ofereixen anualment beques perquè els estudiants puguin participar a l'ENETI (Encuentro Nacional de Estudiantes de Traducción e Interpretación), que els permet un intercanvi molt formatiu amb el món professional en el qual participaran en acabar els estudis.

Finalment, la Facultat organitza des de l'any 2003 un concurs de traducció adreçat a estudiants de secundària i de batxillerat en les categories d'alemany i de francès. El nombre d'inscrits augmenta cada any i el concurs s'ha convertit en un instrument valuós de difusió dels estudis. Des de la implantació dels graus, la FTCL organitza també de forma anual un premi per al millor treball de recerca en l'àmbit de les llengües i el llenguatge i el premi de llengua de signes catalana, amb col·laboració amb la FESOCA (Federació de Persones Sordes de Catalunya).

Facultat i Departament se serveixen, a més, dels comptes @TraduccioUPF de X (antic Twitter) i Instagram per difondre totes les activitats que s'hi porten a terme. Volem destacar la sèrie d'entrevistes a estudiants dels diversos graus que han tingut força visualitzacions i els gifs sobre les sortides professionals dels graus.

- ***Grau en Traducció i Interpretació***

Els estudis de Traducció i Interpretació es van iniciar a la Universitat Pompeu Fabra l'any 1992. L'actual grau en Traducció i Interpretació es va començar a impartir el curs 2008-09, com a resultat de l'aplicació dels principis promoguts per l'Espai Europeu d'Educació Superior a l'anterior llicenciatura en Traducció i Interpretació. A data d'avui, cursen el grau uns 500 alumnes, repartits en quatre cursos. La Facultat ofereix cada any 155 places de nou ingrés: 85 per la via d'anglès i 70 per la via d'alemany, francès i llengua de signes catalana (LSC). El curs 2019-2020 es va començar a impartir el nou títol de grau reverificat, amb el mateix nombre de places i vies d'accés que l'anterior. L'estructura i plantejament del nou grau conserva els trets definitoris dels plans d'estudis anteriors, però n'actualitza els continguts per tal d'adaptar-los a les noves demandes de la societat.

Pel que fa al perfil sociodemogràfic, més del 50% dels estudiants prové de centres de secundària públics, el 80% són dones i la majoria (61%) provenen de Barcelona i la seva àrea metropolitana. Cal assenyalar que el 14% dels estudiants són de la resta de l'estat, cosa que significa que el grau és atractiu en un context en el qual competeix amb moltes altres titulacions del mateix àmbit.

- ***Grau en Llengües Aplicades***

Els estudis de Lingüística es van iniciar a la Universitat Pompeu Fabra l'any 2003- 2004. L'actual grau en Llengües Aplicades es va començar a impartir el curs 2009- 2010, com una proposta original d'estudi de les llengües i els idiomes des d'una perspectiva teòrica i aplicada. A data d'avui, cursen el grau uns 200 alumnes, repartits en quatre cursos. La FTCL ofereix cada any 60 places de nou ingrés. Com en el cas del grau en Traducció i Interpretació, el curs 2019-2020 es va començar a impartir el nou grau, recentment verificat.

Pel que fa al perfil sociodemogràfic, el 38,6% dels estudiants prové de centres de secundària públics, el 75% són dones i la majoria (62%) provenen de Barcelona i la seva àrea metropolitana. Cal assenyalar que gairebé el 15,8% dels estudiants són de la resta de l'estat, cosa que significa que el grau és atractiu en un context en el qual competeix amb moltes altres titulacions del mateix àmbit.

- ***Doble grau en Traducció i Interpretació i en Llengües Aplicades***

El doble grau en Traducció i Interpretació i en Llengües Aplicades es va iniciar a la Universitat Pompeu Fabra el curs 2016-2017, com a resposta a la demanda d'un nombre d'estudiants de poder obtenir la doble titulació en els estudis oferts per la Facultat. El pla d'estudis es desplega en cinc cursos, en què els estudiants cursen les assignatures obligatòries de tots dos graus i obtenen així una formació completa i sòlida tant pel que fa a la traducció com en relació amb les diverses aplicacions de la llengua en diversos entorns (educatius, socials, tecnològics i empresarials). La FTCL ofereix 15 places de nou ingrés cada any.

Pel que fa al perfil sociodemogràfic, el 31,25% dels estudiants prové de centres de secundària públics, el 75% són dones i el 50% provenen de Barcelona i la seva àrea metropolitana. Cal assenyalar que el 18,75% dels estudiants són de la resta de l'estat, cosa que significa que el grau és atractiu en un context en el qual competeix amb moltes altres titulacions del mateix àmbit.

1.2. Departament de Traducció i Ciències del Llenguatge

El DTCL va ser creat formalment el 5 de juliol de 1995, però el seu nucli inicial ja existia des del 1992, quan es va crear la UPF.

Professorat

Totes les persones que formen l'equip docent del DTCL amb dedicació a temps complet (un total d'uns 50), són doctores que han aconseguit el títol en diverses universitats espanyoles i estrangeres. Constitueixen una combinació equilibrada d'acadèmics de reconegut prestigi i llarga trajectòria i de doctors joves, molts dels quals formats en universitats estrangeres que, malgrat la seva joventut, tenen acreditada l'experiència investigadora, ja sigui mitjançant trams de recerca concedits per la Comisió Nacional Evaluadora de la Actividad Investigadora (CNEAI) o per l'Agència per a la Qualitat del Sistema Universitari de Catalunya (AQU), mitjançant l'obtenció de places d'investigador en concursos competitius, o bé a través de publicacions en revistes acadèmiques d'impacte. Les àrees de coneixement a les quals pertany l'equip docent del DTCL inclouen les següents: filologia alemanya, filologia anglesa, filologia catalana, filologia francesa, lingüística general, literatura catalana, literatura espanyola, llengua espanyola, i traducció i interpretació.

La recerca que porten a terme els membres del DTCL és finançada mitjançant projectes competitius de la Unió Europea, del govern espanyol, del govern català i a través de la signatura de convenis de col·laboració amb administracions, empreses i institucions. El DTCL s'ha convertit en un centre destacat en lingüística teòrica i aplicada i en traducció dins de l'Estat espanyol.

Pràcticament la totalitat dels professors doctors a temps complet del centre imparteix docència en un dels quatre programes de màster coordinats pel DTCL: Màster Universitari en Estudis de Traducció (MET), Màster Universitari en Lingüística Teòrica i Aplicada (MLTA), Màster Universitari en Estudis del Discurs: Comunicació, Societat i Aprenentatge (MED) i Màster Universitari en Traducció entre Llengües Globals: Xinès-Espanyol (MTLG). Alguns professors també imparteixen docència en un dels màsters interuniversitaris coordinats per una altra universitat amb participació del centre: Màster Universitari de Ciència Cognitiva i Llenguatge (Universitat de Barcelona), Màster Universitari de Formació de Professors d'Espanyol com a Llengua Estrangera (Universitat de Barcelona), Màster en Formació del Professorat d'Educació Secundària Obligatòria i Batxillerat, Formació Professional i Ensenyament d'Idiomes (MFP) i Màster Online en Terminologia .

Màsters i doctorat

Dels quatre programes de màster coordinats pel DTCL, el MTLG es va començar a impartir durant el curs 2019-2020, i va ser acreditat el curs 2022-2023, el MED va ser acreditat per l'AQU durant el curs 2016-2017, i de nou el curs 2022-2023, i el MLTA i el MET durant el curs 2019-20. Aquests quatre programes de màster tenen un poder d'atracció molt gran per als estudiants de fora de l'Estat espanyol, això es reflecteix en els percentatges d'estudiants estrangers en cadascun dels quatre programes de màster coordinats pel DTCL.. En el cas del MLTA, un element clau de l'èxit en l'atracció d'estudiants estrangers és el fet que s'ofereix amb la possibilitat de seguir-lo íntegrament amb assignatures impartides en anglès en les especialitats d'adquisició del llenguatge, de lingüística formal i de lingüística computacional.

Els esforços del DTCL per internacionalitzar aquest programa de màster han estat reconeguts amb la menció distintiva International Master's Programme (IMP2013), atorgada per l'AGAUR al MLTA, i amb l'acreditació de la dimensió d'internacionalització, atorgada per l'AQU al MLTA.

El nombre d'estudiants de màster del DTCL de nova matrícula s'ha estabilitzat entre 70 i 90 anualment. La mitjana de la taxa de rendiment és molt elevada i se sol situar per sobre del 90% en els quatre màsters.

L'oferta de postgrau es completa amb el programa de Doctorat en Traducció i Ciències del Llenguatge, adscrit a l'Escola de Doctorat de la UPF. L'entrada anual d'estudiants de doctorat és aproximadament de 30 estudiants; tenint en compte que la permanència més habitual d'un estudiant en el programa de doctorat és de 4 anys, això vol dir que anualment el DTCL té uns 120 estudiants de doctorat.

El DTCL estimula la mobilitat i l'intercanvi d'estudiants predoctorals i ho facilita mitjançant dos programes d'ajuts: l'ajut *ESTADA* i l'ajut *FORMA'T*. L'ajut *ESTADA* té com a finalitat facilitar la realització de tesis doctorals dins del programa de doctorat en Traducció i Ciències del Llenguatge, mitjançant el cofinançament de les despeses de viatge i estada en altres centres de recerca de prestigi reconegut, per tal d'aprofundir en el coneixement de noves tècniques, mètodes de recerca o continguts en temes estretament relacionats amb la tesi. Són prioritàries aquelles estades que permetin a l'estudiant optar al doctorat amb la menció internacional. L'ajut *FORMA'T* cofinança les despeses de matrícula en programes de formació i les despeses de viatge i d'estada, si escau.

La qualitat del programa de doctorat en Traducció i Ciències del Llenguatge és avalada per la Resolució de la Comissió específica d'avaluació dels títols oficials de doctorat, de data 5 de juny del 2019, segons la qual el Programa de doctorat en Traducció i Ciències del Llenguatge va obtenir una valoració final d'Acreditat amb excel·lència, i per les mencions de qualitat anteriors atorgades de manera ininterrompuda al programa de doctorat pel Ministeri d'Educació espanyol (MEE2011-0380, MCD2006-0339 i MCD2003-0068).

1.3. Recerca

La investigació està finançada mitjançant projectes competitius de la Unió Europea i dels governs estatal i català. Hi ha una clara vinculació entre recerca i docència de postgrau, amb una correspondència de les línies de recerca amb els programes de màster i doctorat i amb les temàtiques sobre les quals es desenvolupen els treballs de fi de màster i les tesis doctorals.

1.4. Transferència

L'Àmbit Acadèmic de Traducció i Ciències del Llenguatge realitza activitats de transferència del coneixement a la societat en diversos àmbits, principalment l'ensenyament i la creació de recursos lingüístics, així com també la divulgació científica. En són algunes mostres els convenis que l'IULA (Institut de Lingüística Aplicada, Centre Específic de Recerca) té establerts amb l'Institut Cervantes i amb l'Institut d'Estudis Catalans per al recull de dades neològiques i per a diverses accions divulgatives i els contractes de llicència de software d'un sistema de gestió de corpus i terminologia. El grup GreP té un conveni amb la Generalitat per a la millora de les habilitats orals en el currículum de secundària i batxillerat (RecerCaixa). Recentment els grups TraDiLex i l'LSCLab (part del grup GLiF) s'han integrat a la xarxa ACCESSCAT, que té l'objectiu de millorar l'accessibilitat a la informació. Encara que aquestes activitats no generen patents, el retorn de la recerca a la societat és evident. L'activitat de transferència es difon a través d'un apartat de la [web](#) del Departament.

1.5. Internacionalització

L'Àmbit Acadèmic de Traducció i Ciències del Llenguatge dona suport a la mobilitat i l'intercanvi d'estudiants i ho facilita mitjançant l'existència de convenis d'intercanvi amb un grup selecte d'universitats internacionals de qualitat i també a través de la pertinença a xarxes internacionals creades per universitats de prestigi.

Aquesta dimensió internacional es complementa amb l'alta participació dels estudiants en programes d'intercanvi. Així, els estudiants de tots els graus de la Facultat fan una mobilitat obligatòria a 3r curs i una altra, optativa a 4t curs o 5è curs en el cas del Doble grau en Traducció i Interpretació i Llengües Aplicades. Els convenis de mobilitat per al grau en Traducció i Interpretació són els que poden consultar-se en [aquest enllaç](#). Els del grau en Llengües Aplicades, poden consultar-se [aquí](#) i, finalment, els del Doble grau, [aquí](#).

1.6. Innovació docent

El Centre per a la Innovació en l'Aprenentatge i Coneixement - Center for Learning Innovation and Knowledge (CLIK), que té un precedent històric en el Programa de Qualitat Educativa (PQE), entre els anys 2002 i 2007 i, en segon lloc, en el Centre per a la Qualitat i la Innovació Docent (CQUID), des del 2007 fins a l'actualitat, és el centre de la UPF que té com a missió la definició i actualització del model educatiu integral de la UPF, dotant-lo de personalitat i singularitzant-lo per mitjà de l'impuls de la innovació de la docència, la promoció de la transformació dels processos de docència i aprenentatge i de la incorporació de les eines, recursos i tendències que han de suposar una optimització pedagògica.

Seguint la voluntat de la UPF de donar suport al disseny i al desenvolupament de projectes sobre innovació, qualitat i millora de la docència de les seves titulacions, anualment s'aprova la convocatòria dels ajuts del PlaCLIK (fins al 2016, PlaQUID) per tal de ser desenvolupats durant el curs. El professorat de l'Àmbit Acadèmic de Traducció i Ciències del Llenguatge ha sol·licitat un elevat nombre d'ajuts del PlaCLIK en els darrers anys, els quals han permès tant implementar projectes d'innovació docent com projectes de garantia de la qualitat educativa.

Així mateix, la Facultat de Traducció i Ciències del Llenguatge compta amb un [Espai d'innovació docent propi](#), que s'encarrega de la coordinació de la innovació docent en els estudis de grau i màster. Podeu trobar més informació a la web de la Xarxa d'Innovació: <https://www.upf.edu/web/clik/xarxa-innovacio> i a l'Espai d'Innovació Docent de la Facultat de Traducció i Ciències del Llenguatge: <https://www.upf.edu/web/usquid-traduccio>.

2. ORGANITZACIÓ I RESPONSABLES DEL CENTRE

2.1. Àmbit Acadèmic de Traducció i Ciències del Llenguatge

L'Àmbit Acadèmic de Traducció i Ciències del Llenguatge és la unitat per a la coordinació de la Facultat de Traducció i Ciències del Llenguatge i el Departament de Traducció i Ciències del Llenguatge creada per dur a terme aquelles funcions que requereixen una estratègia conjunta, i que es concreten en els punts següents:

- Coordinar els ensenyaments que s'imparteixen en el seu àmbit i vetllar per la coherència de l'oferta formativa de grau, de màster i de doctorat.
- Coordinar la política de personal amb la recerca i la docència.

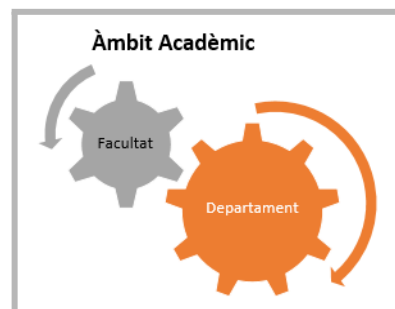
- Elaborar un nou projecte innovador en matèries com ara la internacionalització, la captació de nous alumnes, la promoció, l'avaluació, la qualitat i totes aquelles polítiques transversals que requereixin d'una visió global del respectiu àmbit acadèmic i científic o d'abast de la Universitat.
- Coordinar la direcció funcional del personal administratiu dels actuals centres i departaments de manera conjunta.
- Promoure el caràcter interdisciplinari dels ensenyaments que ofereix i la cooperació entre diferents disciplines científiques.

Per portar a terme aquestes funcions, l'Àmbit Acadèmic de Traducció i Ciències del Llenguatge s'organitza de la manera següent:

- Docència: comprèn la coordinació dels ensenyaments de grau, de màster universitari i d'altres estudis.
- Recerca i transferència: comprèn la coordinació de les estructures de recerca i del doctorat.
- Promoció i qualitat: comprèn la internacionalització, la promoció i la comunicació; l'avaluació i la qualitat; les infraestructures compartides de recerca i docència, i les polítiques transversals, com ara la responsabilitat social.
- Personal docent i investigador: comprèn la coordinació de la política de personal docent i investigador, en coherència amb les polítiques de recerca i docència.

Correspon a tots aquests àmbits promoure el caràcter interdisciplinari de la recerca i els ensenyaments i la cooperació amb altres disciplines científiques.

Figura 1. Àmbit d'actuació de l'Àmbit Acadèmic



Equip de Coordinació de l'Àmbit Acadèmic

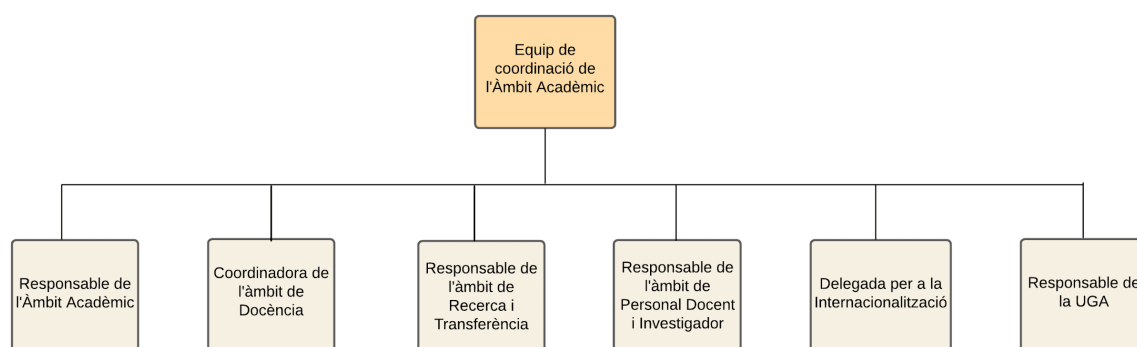
L'equip de Coordinació de l'Àmbit Acadèmic de Traducció i Ciències del Llenguatge està compost pels càrrecs acadèmics de direcció de la Facultat de Traducció i Ciències del Llenguatge, i del Departament de Traducció i Ciències del Llenguatge i garanteix la coordinació en tots els aspectes de l'àmbit. Concretament, l'equip de coordinació està format pels càrrecs següents:

- **Responsable de l'Àmbit Acadèmic**, director del Departament de Traducció i Ciències del Llenguatge, que exerceix les funcions de coordinació general i direcció de l'Àmbit Acadèmic de docència, recerca i transferència, promoció i qualitat, i que dirigeix la coordinació del professorat.
- Coordinador de l'àmbit de docència, funció que exerceix **la degana** de la Facultat de Traducció i Ciències del Llenguatge.
- Responsable de l'àmbit de recerca i transferència, funció que exerceix **la sostdirectora** del Departament de Traducció i Ciències del Llenguatge.

- Responsable de l'àmbit de personal docent i investigador, funció que exerceix la **sotsdirectora** del Departament de Traducció i Ciències del Llenguatge.
- Responsable d'avaluació i qualitat dins de l'àmbit de promoció i qualitat, funció que exerceix una professora de la Facultat de Traducció i Ciències del Llenguatge.
- Responsable d'internacionalització i relacions institucionals dins de l'àmbit de promoció i qualitat, funció que exerceix un professor de la Facultat de Traducció i Ciències del Llenguatge.
- Cap de la secretaria de la **Unitat de Gestió Administrativa**.

A banda, es consideren part de l'equip amb funció assessora els dos membres de l'Àmbit Acadèmic que actualment son vicerectors.

Figura 2. Composició de l'equip de coordinació de l'Àmbit Acadèmic de Traducció i Ciències del Llenguatge



2.2. Facultat de Traducció i Ciències del Llenguatge

Junta de Facultat

La Junta de Facultat està regulada pel seu reglament (acord de Consell de Govern de 21 de gener de 2004, modificat per acord del Consell de Govern de 9 de juliol del 2008), les funcions de la qual s'estableixen en l'article 2:

- a) Vetllar per la qualitat i la innovació de la docència que imparteix, així com per la promoció de bones pràctiques en aquest àmbit.
- b) Organitzar i coordinar acadèmicament i administrativament les titulacions oficials i les pròpies de la Universitat que imparteix.
- c) Elaborar i modificar els plans d'estudis d'acord amb allò previst en els Estatuts.
- d) Informar els departaments sobre les necessitats i les característiques del personal acadèmic i dels investigadors en formació que requereixen els plans d'activitat docent.
- e) Coordinar l'activitat del professorat dels departaments que hi imparteixin ensenyaments per tal que la docència s'ajusti al perfil de la titulació.
- f) Impulsar i coordinar les pràctiques dels estudiants en empreses i altres institucions públiques o privades i col·laborar amb els serveis de la Universitat dedicats a la formació, l'orientació i la inserció laboral dels graduats.
- g) Realitzar activitats de formació al llarg de tota la vida, d'acord amb la normativa que desenvolupa el Consell de Govern.
- h) Realitzar activitats culturals i d'extensió universitària o bé col·laborar-hi.

- i) Informar els òrgans competents de la Universitat sobre les necessitats de personal acadèmic i de personal d'administració i serveis i sobre les necessitats formatives d'aquest personal.
- j) Impulsar les activitats de promoció dels ensenyaments i participar-hi, així com promoure acords de col·laboració amb altres entitats.
- k) Participar en les activitats d'avaluació, acreditació i certificació de la Facultat i del personal acadèmic i d'administració i serveis que hi està adscrit.
- l) Organitzar, quan escaigui, les proves d'accés a la Facultat o estudi, d'acord amb les normes aprovades pel Consell de Govern.
- m) Administrar el seu pressupost.
- n) Qualsevol altra que els assignin els Estatuts i les normes que els desenvolupin.

Així mateix, segons el que s'estableix en l'article 3, la Junta de Facultat està formada pels membres següents:

- a) El degà o degana de la Facultat, que la presideix.
- b) 16 membres en representació dels professors amb vinculació permanent a la universitat que imparteixen docència a la Facultat, elegida per i entre ells.
- c) 6 membres en representació de la resta de personal acadèmic contractat i del personal investigador en formació, elegits per i entre ells.
- d) 5 estudiants en representació dels estudiants matriculats a la Facultat, elegits per i entre ells; es tendirà que hi hagi representació dels diferents col·lectius d'estudiants corresponents als diversos ensenyaments de la Facultat.
- e) 2 membres en representació del personal d'administració i serveis que hi està adscrit, elegits per i entre els membres d'aquest col·lectiu.

Càrrecs de la Facultat de Traducció i Ciències del Llenguatge

- a) Deganat
- b) Vicedeganat d'ordenació acadèmica
- c) Vicedeganat d'estudiants
- d) Cap d'estudis dels graus
- e) Secretària acadèmica
- f) Coordinació de mobilitat
- g) Responsable d'Innovació docent

2.3. Departament de Traducció i Ciències del Llenguatge

El Departament està regulat pel seu reglament (acord del Consell de Govern d'11 de maig de 2011), en l'article 4 del qual s'estableixen les seves funcions:

- a) Organitzar, desenvolupar i avaluar plans docents, plans de recerca, els estudis oficials de postgrau que els òrgans de govern els adscriu i activitats d'especialització i de formació al llarg de tota la vida, en els àmbits que li són propis.
- b) Decidir conjuntament amb els centres el professorat que exercirà la docència en les matèries de la seva competència a l'efecte del pla d'activitat docent i col·laborar amb els centres en el seu control.
- c) Proposar l'establiment, la modificació o la supressió de matèries dels plans d'estudis que l'afectin.
- d) Proposar als òrgans competents de la Universitat les places de professorat funcionari o contractat que necessita per al desenvolupament de les seves funcions, d'acord amb

les directrius generals de planificació de professorat establertes per la Universitat, i proposar els membres de les comissions d'avaluació dels concursos en els termes establerts en els Estatuts.

- e) Propiciar l'actualització científica, tècnica i pedagògica dels seus membres, promovent la innovació i la millora docents i la formació pedagògica del seu professorat, i especialment del personal investigador en formació.
- f) Participar en les tasques d'avaluació, acreditació i certificació del departament i del seu personal.
- g) Cooperar amb altres departaments i amb els altres centres i instituts universitaris o centres de recerca de la Universitat, i amb altres institucions i organismes públics i privats, en la realització de programes de recerca o docents i per promoure activitats interdisciplinàries o d'interès conjunt. A aquests efectes promou l'establiment de convenis i dels contractes a què es refereix l'article 83 de la Llei orgànica d'universitats.
- h) Informar sobre les necessitats de personal d'administració i serveis.
- i) Organitzar i distribuir entre els seus membres les tasques pròpies i coordinar les activitats i les iniciatives dels investigadors i dels grups de recerca reconeguts per la Universitat o per altres organismes oficials i donar-hi suport.
- j) Administrar el seu pressupost.
- k) Qualsevol altra funció que els assignin els Estatuts o les normes que els desenvolupin.

Consell de Departament

El Consell de Departament està regulat pel seu reglament (acord del Consell de Govern d'11 de maig de 2011), en l'article 10 del qual s'estableixen les seves funcions:

- a) Elegir el director o la directora del Departament i proposar-ne la revocació.
- b) Ratificar la proposta de sotsdirectors i de secretari o secretària feta pel director o directora del Departament.
- c) Elegir els membres de les comissions previstos en aquest reglament.
- d) Aprovar els objectius del Departament en el marc estratègic de la Universitat.
- e) Organitzar i distribuir les tasques inherents al Departament i vetllar pel compliment dels compromisos de docència i de recerca.
- f) Establir els plans de docència i recerca, desenvolupament i innovació i difusió científiques i coordinar l'activitat del seu personal docent i investigador.
- g) Establir les directrius que han de seguir els òrgans col·legiats delegats.
- h) Crear comissions específiques sempre que ho consideri convenient.
- i) Aprovar els programes de les assignatures que imparteix el Departament.
- j) Proposar estudis oficials de postgrau.
- k) Formular propostes als centres en relació amb els plans d'estudis.
- l) Exercir les funcions que en matèria de professorat li atorga aquest reglament.
- m) Informar sobre l'adscripció del professorat del Departament als instituts universitaris de recerca.
- n) Informar sobre el reconeixement per part de la Universitat dels grups de recerca que s'organitzin amb professors adscrits al Departament.
- o) Elaborar i aprovar la memòria d'activitats docents i de recerca del Departament.
- p) Aprovar el reglament d'organització i funcionament del Departament, que ha de ser ratificat pel Consell de Govern.
- q) Aprovar el pressupost del Departament i acordar els compromisos incorporats en els instruments que els òrgans competents de la Universitat proposin per a la distribució interna dels recursos.

- r) Ratificar la gestió de les comissions delegades del Consell i aprovar els plans i les memòries corresponents, i conèixer periòdicament les actuacions dutes a terme i les decisions preses per les comissions del Departament quan no actuïn per delegació del Consell.
- s) Totes aquelles funcions relatives al departament que els Estatuts o el present reglament atribueixin explícitament al consell.

Així mateix, segons el que estableix l'article 8, el Consell de Departament està compost pels següents membres:

- a) El director o la directora del Departament, que el presideix.
- b) Els membres nats següents: els sotsdirectors del Departament i el secretari o la secretària del Departament.
- c) Tot el personal acadèmic doctor i els investigadors vinculats adscrits al departament. De conformitat amb la disposició addicional tercera, apartat 6, dels Estatuts de la Universitat, s'entén per personal acadèmic doctor el professorat d'aquelles categories per a les quals la llei o els Estatuts exigeixen el títol de doctor.
- d) Una representació dels col·lectius següents:
 - i. resta de personal acadèmic de les diferents categories i personal investigador en formació: 15 representants elegits per i entre ells;
 - ii. estudiants dels ensenyaments en els quals el departament imparteix docència, en un nombre igual al 10 % del total de membres del Consell, dels quals la meitat corresponen a estudiants de doctorat, elegits per i entre ells, una quarta part a estudiants de màster oficial, elegits per i entre ells, i l'altra quarta part a estudiants de grau, elegits per i entre ells;
 - iii. personal d'administració i serveis adscrit al departament, en un nombre igual al 5% del total de membres del Consell, elegits per i entre ells.

El reglament també estableix la constitució de quatre comissions, que són les següents, regulades al capítol 6 del Reglament del Departament:

2.4. Altres comissions de l'Àmbit Acadèmic de Traducció i Ciències del Llenguatge

Comissió Permanent

La Comissió Permanent del Departament de Traducció està composta pel director del Departament, els sotsdirectors, el secretari acadèmic, un representant de la Comissió de Docència i un representant de la Comissió de Recerca, Postgrau i Doctorat, membres electes escollits, i ratificats pel Consell, de les categories de catedràtic d'universitat, professor titular d'universitat, catedràtic contractat i professor agregat. Les seves funcions són col·laborar amb el director; preparar les reunions del Consell; atendre els afers de funcionament del Departament que no siguin competència de cap altra comissió; distribuir els afers del Departament entre les comissions, d'acord amb les funcions que tenen assignades; aprovar la sol·licitud d'adscripció del professorat a les seccions científicodocents (traducció i ciències del llenguatge); proposar al Consell la creació de comissions per a temes específics i seguir-ne el desenvolupament; gestionar la utilització dels recursos econòmics del Departament; aprovar l'adquisició de fons bibliogràfics i recursos materials del Departament; presentar al Consell de Departament la memòria econòmica anual i sol·licitar-ne la ratificació; informar el Consell de

visió del Departament sobre la seva actuació i sol·licitar-ne la ratificació; i totes les altres funcions que el Consell de Departament li encomani.

Comissió de Professorat

La Comissió de Professorat està regulada a l'article 38 del Reglament i està formada pel director del Departament, que la presideix, els sotsdirectors, el secretari acadèmic, els catedràtics d'universitat, professors titulars d'universitat, catedràtics contractats i professors agregats que han estat elegits pel Consell de Departament com a membres de les comissions de Docència i de Recerca, Postgrau i Doctorat del Departament, i el nombre addicional de catedràtics d'universitat o catedràtics contractats del Departament necessari per garantir la presència a la Comissió de Professorat d'un mínim de tres catedràtics d'universitat o catedràtics contractats, elegits pel Consell de Departament. Té com a funcions endegar el procés de provisió de places de professorat, d'acord amb el que preveu l'article 102.3 dels Estatuts; proposar als òrgans competents de la Universitat les places de professorat funcionari o contractat que necessita per al desenvolupament de les seves funcions, d'acord amb les directrius generals de planificació de professorat establertes per la Universitat, i proposar els membres de les comissions d'avaluació dels concursos en els termes establerts en els Estatuts; informar sobre les adscripcions provisionals de professorat i del canvi de denominació de places del professorat funcionari dels cossos docents, tant si és el departament d'adscripció d'origen com el receptor; proposar la contractació de professorat visitant i emèrit; informar sobre les propostes de llicències del seu personal docent; estudiar les propostes sobre la política de professorat formulades pel Consell de Departament; i totes les altres funcions que el Consell de Departament li encomani.

Comissió de Recerca, Postgrau i Doctorat

La Comissió de Recerca, Postgrau i Doctorat està regulada a l'article 35 del Reglament i està formada pel director del Departament, que la presideix, els sotsdirectors, el secretari acadèmic, el degà que imparteixi titulacions de grau relacionades amb la formació de postgrau de l'àmbit de coneixement del Departament, el director del centre específic de recerca vinculat al Departament, els coordinadors dels màsters, quatre professors (dos de cada secció científicodocent, escollits pel ple del Consell, entre els seus membres de les categories de catedràtic d'universitat, professor titular d'universitat, catedràtic contractat i professor agregat), i un estudiant de doctorat, sigui o no membre del personal investigador en formació, escollit per i entre els estudiants de doctorat que siguin membres del Consell de Departament. Té com a funcions elaborar les línies i els plans de recerca i de formació de postgrau i doctorat del Departament; organitzar les activitats de recerca del Departament, tot estimulant la constitució de grups de recerca; promoure la difusió de l'activitat de recerca del Departament; organitzar i gestionar les activitats de formació de postgrau i doctorat del Departament; cooperar amb els altres departaments i amb els altres centres i centres específics de recerca de la UPF, i amb altres institucions i organismes públics i privats, en la realització de programes de recerca i de postgrau i doctorat; informar el director sobre les necessitats de personal investigador; informar sobre el reconeixement per part de la Universitat dels grups de recerca que s'organitzin amb professors adscrits al Departament; gestionar la utilització dels recursos econòmics del Departament, destinats a recerca, postgrau i doctorat; vetllar perquè la distribució dels recursos es faci amb equitat i publicitat; informar el Consell de Departament de la seva actuació i sol·licitar-ne la ratificació; elaborar la memòria anual de recerca; i totes les altres funcions que el Consell de Departament li encomani.

Comissió de Docència

La Comissió de Docència està regulada pels articles 30 i 32 del Reglament, i està composta pel director, els sotsdirectors, el secretari acadèmic,, quatre professors, dos de cada secció científicodocent, escollits pel ple del Consell entre els seus membres de les categories de catedràtic d'universitat, professor titular d'universitat, catedràtic contractat i professor agregat, i dos professors, un de cada secció científicodocent, escollits tots ells pel plenari del Consell entre els seus membres de la resta de personal acadèmic del Departament. Té com a funcions assistir el director en l'elaboració dels plans d'activitat docent dels professors del Departament; col·laborar amb el director o directora en la gestió de la docència del Departament; programar, organitzar i dirigir activitats docents no reglades; cooperar amb els altres departaments i amb els altres centres i centres de recerca de la UPF, i amb altres institucions i organismes públics i privats, en la realització de programes docents; informar el Consell de Departament sobre la seva actuació i sol·licitar-ne la ratificació; i totes les altres funcions que el Consell de Departament li encomani.

Comissió Acadèmica del programa de Doctorat en Traducció i Ciències del Llenguatge

Tal com estableix la Regulació de l'Escola de Doctorat (acord del Consell de Govern de 13 de juliol de 2011, modificat per l'acord del Consell de Govern de 20 de març de 2013), per acord de 19 de febrer del 2020 i per acord de Consell de Govern de 21 de febrer de 2024), el centre té una cinquena comissió: la Comissió Acadèmica del programa de Doctorat en Traducció i Ciències del Llenguatge, que es defineix en l'article 10, que estableix que cada programa de doctorat té una comissió acadèmica responsable de la definició, actualització, qualitat i coordinació del programa de doctorat i del progrés de la recerca i de la formació de cada doctorand, així com aquelles altres funcions establertes en aquest article. Aquesta comissió és nomenada pel rector i està formada per doctors de la UPF i s'hi poden integrar investigadors d'organismes públics d'investigació, així com d'altres entitats i institucions d'R+D+i, tant nacionals com internacionals, implicats en la recerca del programa de doctorat. Actualment, la Comissió Acadèmica del programa de Doctorat en Traducció i Ciències del Llenguatge està formada pel coordinador del programa, que la presideix, el secretari, i vuit vocals, que inclouen els coordinadors dels programes de màster del Departament, la directora de l'Institut de Lingüística Aplicada – Centre Específic de Recerca, i quatre professors del Departament.

Les funcions de la Comissió Acadèmica del programa de doctorat són les següents:

- a) Definir, actualitzar i garantir la qualitat i coordinació del programa de doctorat.
- b) Organitzar, dissenyar i coordinar cada programa de doctorat.
- c) Establir el sistema de supervisió dels doctorands i el programa de tutories.
- d) Proporcionar el suport necessari per a l'elaboració del document d'activitats personalitzades del doctorand.
- e) Establir requisits i criteris addicionals per a l'admissió dels estudiants a un concret programa de doctorat.
- f) Designar el tutor a cada doctorand o la seva modificació.
- g) Designar el director de tesi o la seva modificació.
- h) Autoritzar o revocar la codirecció de tesi.
- i) Autoritzar o revocar la cotutela de tesi.
- j) Autoritzar les estades fora del doctorand.
- k) Autoritzar la presentació de les tesis cas per cas.
- l) Autoritzar la realització d'estudis de doctorat a temps parcial.
- m) Autoritzar la pròrroga del termini de presentació de la tesi.

- n) Pronunciar-se sobre la baixa temporal d'un doctorand.
- o) Determinar els casos excepcionals en que no correspon la publicitat de certs aspectes de la tesi.
- p) Avaluar anualment el document d'activitats del doctorand i els informes del tutor i del director de tesi.
- q) Avaluar anualment el pla de recerca del doctorant i els informes del tutor i del director de tesi.
- r) Aquelles altres que li atribueixi la legislació general o la normativa de la UPF o el Reglament de l'Escola.

Comissió de Qualitat

L'Àmbit Acadèmic de Traducció i Ciències del Llenguatge té com a màxim òrgan de direcció i control del sistema de qualitat la Comissió de Qualitat (aprovada el 23 de novembre de 2017), comissió mixta delegada de la Junta de Facultat i del Consell de Departament (vegeu [3.4](#)). Aquesta comissió és la responsable de garantir la implantació i efectivitat del sistema de garantia de la qualitat de les titulacions que imparteix el centre i té la funció específica d'assegurar la coordinació i la coherència de les accions de millora en totes les titulacions de l'àmbit de la traducció i les ciències del llenguatge, i es responsabilitza de la posada en marxa, el seguiment i la millora d'un conjunt de processos de qualitat que cal implantar a cada ensenyament (graus, màsters i doctorat) i, per això, vetlla per la posada en marxa, el seguiment i la millora d'un conjunt de processos de qualitat que cal implantar sobre el model docent.

La Comissió de Qualitat del Centre, està presidida pel responsable de l'Àmbit Acadèmic i en són membres:

- la responsable de l'Àmbit Acadèmic
- la degana de la Facultat de Traducció i Ciències del Llenguatge
- la responsable d'Avaluació i Qualitat
- la cap d'estudis dels graus
- la coordinació acadèmica dels màsters universitaris
- la coordinació acadèmica del programa de doctorat
- la responsable de la Unitat de Gestió Acadèmica
- dos representants del professorat
- tres representants dels estudiants (grau, màster i doctorat)

A més, per a cada acreditació es nomena un **comitè d'avaluació interna del centre (CAI)**, format, com a mínim, per les persones següents:

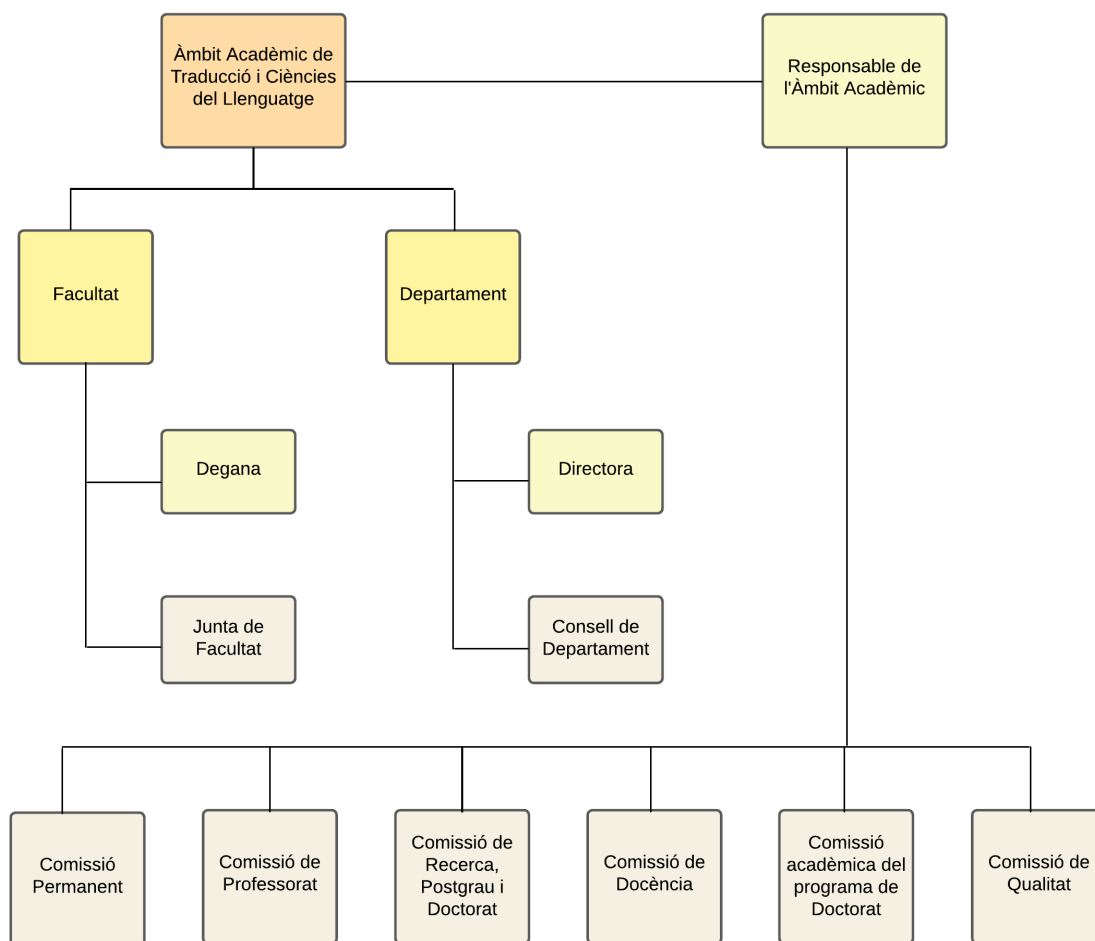
Per a graus o màsters

- el director del centre (que actua de president del CAI)
- el coordinador o director de cada titulació avaluada
- un representant del PDI de cada titulació avaluada
- un estudiant o graduat de cada titulació avaluada
- la cap de l'UGA (que actua de secretària del CAI)
- la responsable acadèmica de qualitat
- un membre del PTGAS que doni suport a qualitat
- un representant de la UTQ

Per al programa de doctorat

- el director del centre (que actua de president del CAI)
- el coordinador del programa
- la responsable acadèmica de qualitat
- un representant del PTGAS que doni suport a qualitat
- un director de tesi del programa
- un doctorand
- un representant de la UTQ

Figura 3. Estructura acadèmica de l'Àmbit Acadèmic de Traducció i Ciències del Llenguatge



3. SISTEMA DE GARANTIA INTERNA DE QUALITAT

3.1. SGIQ Marc UPF

Ja des dels seus inicis, la UPF té integrada en les seves activitats una cultura de la qualitat que s'ha anat mantenint i transmetent any rere any i que l'ha arribat a posicionar actualment com una de les universitats amb els millors indicadors en matèria de docència i de recerca tant en l'àmbit estatal com en l'internacional.

Aquesta cultura de qualitat s'ha estès no només a la qualitat dels programes formatius sinó també a la dels processos de gestió necessaris per a la seva execució. En paral·lel, s'ha anat gestant un sistema intern que ha permès encaminar totes aquestes accions de manera coordinada, cooperativa i sostinguda.

La UPF té definida i documentada la seva política i estratègia de qualitat, així com un Manual Marc del SGIQ, un manual de processos i un catàleg d'indicadors, disponibles per a la seva consulta a la [web de Qualitat de la UPF](#).

El disseny del SGIQ de les titulacions de la UPF va obtenir la seva certificació l'any 2011, seguint les directrius del programa AUDIT. Des de llavors, el sistema s'ha revisat, millorat i ampliat i s'entén com un sistema viu en constant actualització, i en el qual són imprescindibles les aportacions dels centres a través dels informes de seguiment anuals, les revisions dels seus SGIQs i la seva presència a la Comissió de Qualitat. El SGIQ Marc UPF va ser certificat l'any 2021.

El SGIQ Marc de la UPF es configura com un marc o model comú per a totes les titulacions de la UPF (grau, postgrau i doctorat), permetent adaptar-se a les característiques pròpies de cada centre. Això vol dir que hi ha un disseny comú i una implantació personalitzada que dona resposta a les particularitats de cada centre.

Aquest model alleugereix la tasca de recollida d'informació dels diferents centres i departaments, possibilitant que centrin els seus esforços en l'avaluació pròpiament dita i en la generació i seguiment de les accions de millora que cada centre/unitat decideixi endegar respectant absolutament la singularitat, la sensibilitat, la creativitat i l'estratègia pròpia de cadascun.

El centre disposa del seu propi SGIQ, així com de la seva pròpia comissió de Qualitat, que és la responsable del seguiment i la millora contínua, així com de la revisió i actualització del SGIQ. Aquest sistema propi conté la política de qualitat del Centre, els seus responsables, els seus indicadors i els seus processos. Tota aquesta informació està disponible en l'apartat [Qualitat](#) de la pàgina web del centre.

El SGIQ del centre de Traducció i Ciències del Llenguatge es va certificar el 24 de juliol del 2025 permetent l'obtenció de l'acreditació institucional del centre el 29 d'octubre del 2025.

3.1.1. Desplegament del SGIQ Marc a l'Àmbit Acadèmic de Traducció i Ciències del Llenguatge

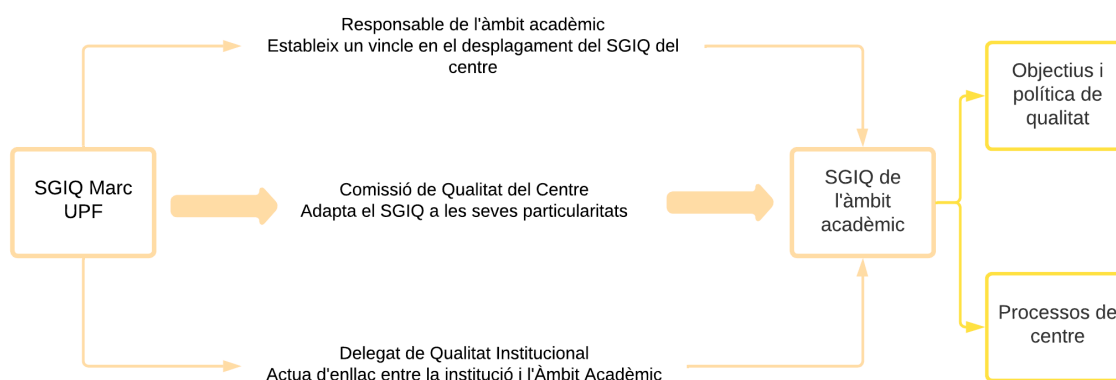
El [SGIQ Marc UPF](#) es defineix com un model marc transversal per a tots els centres integrats de la UPF. El SGIQ Marc UPF es desplega de manera descendent en els centres on la Comissió de Qualitat de cada centre és l'encarregada d'adaptar el SGIQ Marc UPF a les seves particularitats mitjançant l'elaboració i la implantació efectiva d'un SGIQ propi. L'òrgan

responsable del disseny, implantació i avaluació del SGIQ a l'Àmbit Acadèmic de Traducció i Ciències del Llenguatge, tal com s'explica a l'apartat 2 del present Manual, és la **Comissió de Qualitat** de la mateixa.

Per impulsar el SGIQ Marc UPF i el SGIQ dels centres, la UPF disposa de la figura del/de la **delegat/ada de qualitat institucional** que a més actua d'enllaç entre la institució i els centres.

Al seu torn, el **responsable de l'Àmbit Acadèmic** també té un paper destacat a l'hora d'establir un vincle en el desplegament del SGIQ Marc al centre, donada la seva participació en les diferents reunions que tenen lloc a nivell de l'equip de govern i del **Consell de Govern** (art. 40 [Estatuts de la UPF](#)).

Figura 4. Agents que intervenen d'enllaç en el desplegament del SGIQ Marc a l'Àmbit Acadèmic de Traducció i Ciències del Llenguatge

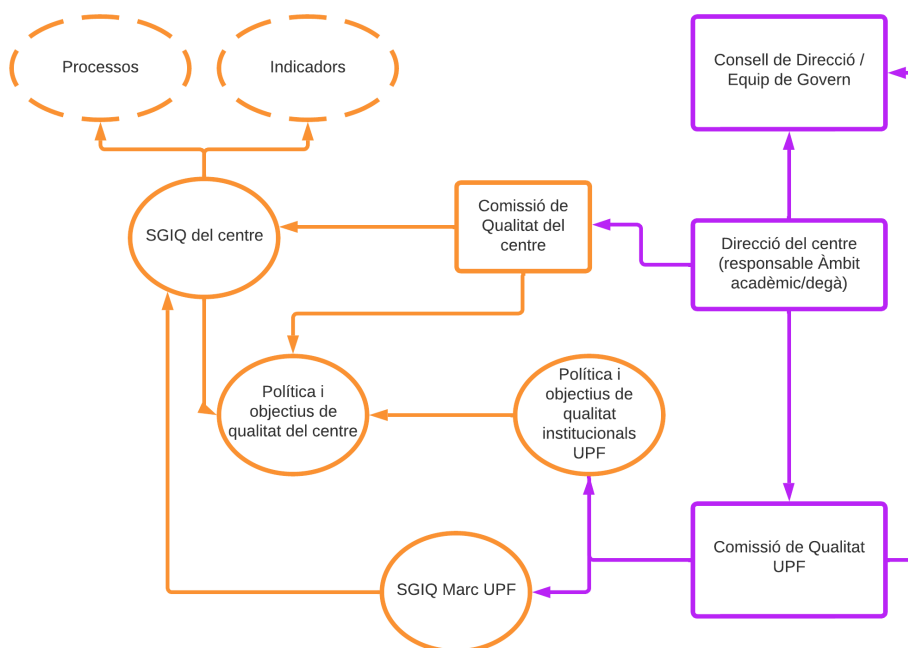


3.1.2. Participació de l'Àmbit Acadèmic de Traducció i Ciències del Llenguatge en la definició del SGIQ Marc

La incidència que els centres tenen en la configuració dels processos transversals apareix detallada a l'apartat "5.Descripció" de cada fitxa de cada [procés transversal UPF](#), on s'explica que els centres contribueixen directament a la definició de l'estratègia de la Universitat en el marc del **Consell de Direcció**, l'espai de presa de decisions institucional que reuneix el rector, vicerectors, el gerent i els responsables dels Àmbits Acadèmics. En aquest espai es discuteixen tots els temes estratègics que afecten la Universitat i es proposen vies d'acció per transformar les seves decisions en plans operatius a implementar-se en els diferents centres. Els directors de cada centre (Àmbit Acadèmic), havent participat en la conformació de l'estratègia de la Universitat, són els responsables de liderar la seva aplicació en cadascun dels seus àmbits respectius.

De la mateixa manera, mensualment s'organitza un espai de treball sota el nom d'**Equip de Govern**, que congrega els membres del Consell de Direcció més els degans de les diferents facultats i els vicegerents de la Universitat. Aquí es perfila de manera més operativa com adaptar les directrius estratègiques de la Universitat en les diferents titulacions i/o en els processos transversals, d'aquí la presència dels degans i els vicegerents, ja que seran els encarregats de promoure la implementació de les accions .

Figura 5. Esquema sobre la participació dels centres en la definició del SGIQ (Marc i el propi)



És a través d'aquests òrgans, doncs, com els centres -l'Àmbit Acadèmic de Traducció i Ciències del Llenguatge en aquest cas- contribueixen a la configuració dels SGIQ Marc, els seus processos i els indicadors; en la definició de l'estratègia de la UPF i igualment en l'establiment de la resta de projectes institucionals. Aquest circuit es descriu en el procés transversal P1.1 Definir el pla estratègic, els projectes d'àmbit institucional i fer-ne el seguiment.

Així mateix, els responsables dels centres formen part de la Comissió de Qualitat institucional, l'encarregada de dissenyar, avaluar i implementar el SGIQ Marc UPF. La seva participació s'explica en el procés P1.2 Revisar i actualitzar el SGIQ Marc, els seus processos i els indicadors.

En última instància, és la Comissió de Qualitat de la UPF, que integra representants de tots els grups d'interès, l'encarregada de dissenyar, avaluar i implementar el SGIQ, que proporciona a tota la institució un marc de referència en què s'integren i es vinculen la informació i els sistemes d'informació, amb la presa de decisions a tots els nivells.

També en el procés P1.2 Revisar i actualitzar el SGIQ Marc, els seus processos i els indicadors, s'explica com cada centre individualment, amb caràcter previ a l'inici del procés de revisió del SGIQ Marc, ha identificat propostes de millora en el marc d'un procés d'avaluació que hagi emprès (fruit d'un informe de revisió del SGIQ, a través d'un informe d'acreditació o d'un informe de seguiment). Aquestes propostes o modificacions en els seus sistemes de gestió prenen forma de propostes de millora dins dels respectius plans de millora de les centres, i poden veure engrandit el seu àmbit d'actuació si es constata que poden tenir una afectació global i no només a nivell de centre. Al final, és la Comissió de Qualitat institucional en la qual s'acorda si aquestes propostes en el sistema de gestió provinents dels centres -l'Àmbit Acadèmic de Traducció i Ciències del Llenguatge en aquest cas- poden convertir-se en millores a nivell institucional.

La figura següent mostra com les propostes de millora a nivell de centre poden esdevenir propostes de millora a nivell del SGIQ Marc:

Figura 6. Origen i abast de les propostes de millora



Així doncs, la **Comissió de Qualitat** de centre es responsabilitza de la posada en marxa, el seguiment i la millora dels processos de centre i participa en la millora dels transversals aportant propostes que poden acabar tenint un abast institucional.

3.2. Política i objectius de qualitat del centre

3.2.1. Política de Qualitat del centre

L'Àmbit Acadèmic de Traducció i Ciències del Llenguatge ha desenvolupat la seva política de qualitat de la docència i l'aprenentatge basant-se en les polítiques de qualitat de la UPF, el Pla Estratègic de la Universitat i el document Horitzó 2027. Aquesta **política** pretén **aconseguir la millora contínua en els graus, en els màsters i en el programa de doctorat que imparteix el centre per obtenir la màxima qualitat en la formació universitària, així com assolir l'excel·lència en les activitats de recerca i transferència de tecnologia que es realitzen.**

Missió

La Facultat de Traducció i Ciències del Llenguatge va iniciar la seva activitat el curs 1993-1994 amb la missió d'oferir estudis en l'àmbit de la traducció i les ciències del llenguatge. Des de l'inici, aquests estudis han estat emmarcats dins d'un projecte educatiu col·lectiu i innovador que entén la qualitat com a part indivisible de totes les accions que s'hi porten a terme. La seva vocació principal és formar persones competents en l'àmbit de la traducció i les ciències del llenguatge que puguin desenvolupar-se professionalment i personalment al llarg de la seva vida.

Visió

La visió és la de formar persones amb capacitat i habilitats per progressar i per aprendre, amb coneixements i destreses que les capacitin per desenvolupar les diverses possibilitats que

ofereixen els estudis de l'àmbit de la traducció i les ciències del llenguatge, incloent-hi l'ensenyament i aprenentatge de llengües, la mediació social i les intervencions en els àmbits empresarials i institucionals.

Valors

Els valors en els quals es basa la política del centre són:

- Qualitat
- Compromís
- Formació integral
- Multidisciplinarietat
- Cooperació
- Internacionalització
- Innovació i creativitat
- Equitat
- Ètica
- Retorn i retiment de comptes a la societat

3.2.2. Objectius de qualitat del centre

Per a portar a terme el control de la qualitat i poder retre comptes, s'han definit els **objectius de qualitat** següents:

Taula 1. Objectius de qualitat del centre

TRAD_OBJo1: Orientar els ensenyaments cap a l'excel·lència	
Responsable: responsable de l'Àmbit Acadèmic de Traducció i Ciències del Llenguatge	
Termini d'execució previst: fins a la finalització del Pla Estratègic UPF 2016-2025	
Accions en què es desglossa:	
Definició	Indicadors associats
<ul style="list-style-type: none"> • Orientar l'oferta docent a les necessitats de la societat i del món de la recerca 	UPF I21 Taxa d'ocupació dels estudis de grau UPF I26 Taxa d'ocupació dels estudis de màster UPF I36 Taxa d'adequació de la feina als estudis dels estudiants de grau UPF I37 Taxa d'adequació de la feina als estudis dels estudiants de màster
<ul style="list-style-type: none"> • Captar estudiants excel·lents per a les titulacions del centre 	UPF I14 Taxa d'eficiència dels estudis de grau UPF I15 Taxa d'eficiència dels estudis de màster UPF I19 Taxa de rendiment als estudis de grau UPF I20 Taxa de rendiment als estudis de màster

<ul style="list-style-type: none"> • Fer el seguiment periòdic de les titulacions, posant el focus d'atenció en les propostes que formen part del pla de millora del centre, de manera que es doni compliment als requisits de l'Agència de Qualitat Universitària estableix en les seves guies i s'assoleixi l'excel·lència en els processos d'acreditació de les titulacions. 	<p>UPF 102 Percentatge d'accions de millora assolides vinculades al SGIQ</p>
--	--

TRAD_OBJ02: Promoure la millor selecció i formació contínues del personal docent i investigador	
Responsable: responsable de l'Àmbit Acadèmic de Traducció i Ciències del Llenguatge	
Termini d'execució previst: fins a la finalització del Pla Estratègic UPF 2016-2025	
Accions en què es desglossa:	
Definició	Indicadors associats
<ul style="list-style-type: none"> • Consolidar una plantilla de professorat motivada i innovadora 	<p>UPF 147 Percentatge de PDI a Temps Complet UPF 149 (graus) Percentatge de crèdits impartits per professorat Doctor UPF 149 (màsters) Percentatge de crèdits impartits per professorat Doctor UPF 151 Grau de satisfacció del PDI amb les perspectives de promoció UPF 158 (graus) Percentatge d'hores de docència impartides per professorat amb tram de docència viu UPF 158 (màsters) Percentatge d'hores de docència impartides per professorat amb tram de docència viu UPF 169 Grau de satisfacció del PDI amb el suport institucional per al desenvolupament de l'activitat docent</p>

TRAD_OBJ03: Implicar els estudiants, el personal docent i investigador, i el personal d'administració i serveis en la millora contínua de la qualitat de les activitats del centre	
Responsable: responsable de l'Àmbit Acadèmic de Traducció i Ciències del Llenguatge	

Termini d'execució previst: fins a la finalització del Pla Estratègic UPF 2016-2025	
Accions en què es desglossa:	
Definició	Indicadors associats
<ul style="list-style-type: none"> Mantenir la interacció amb l'alumnat i el professorat per a la millora continua de la docència 	<p>UPF I09 Grau de satisfacció dels graduats amb les titulacions de grau</p> <p>UPF I10 Grau de satisfacció dels graduats amb les titulacions de màster</p> <p>UPF I69 Grau de satisfacció del PDI amb el suport institucional per al desenvolupament de l'activitat docent</p> <p>UPF I85 Grau de satisfacció dels estudiants de grau amb els serveis de suport a l'estudiant</p> <p>UPF I94 (graus) Grau de satisfacció del PDI amb el perfil de competències de les assignatures</p> <p>UPF I94 (màsters) Grau de satisfacció del PDI amb el perfil de competències de les assignatures</p> <p>UPF I99 (graus) Grau de satisfacció de l'estudiant amb les assignatures en el seu conjunt</p> <p>UPF I99 (màsters) Grau de satisfacció de l'estudiant amb les assignatures en el seu conjunt</p>
<ul style="list-style-type: none"> Apostar pel tracte personalitzat que s'adapta al context i les necessitats de l'alumnat 	<p>UPF I59 (graus) Relació entre ETC i PTC</p> <p>UPF I59 (màsters) Relació entre ETC i PTC</p> <p>UPF I86 Grau de satisfacció dels estudiants de grau amb la tutorització</p>
<ul style="list-style-type: none"> Fomentar la formació del PTGAS de l'UGA per millorar les seves competències professionals 	<p>UPF I73 Grau de satisfacció del PTGAS amb les activitats formatives</p>

TRAD_OBJo4: Potenciar una recerca de qualitat i incrementar-ne la transferència a la societat	
Responsable: responsable de l'Àmbit Acadèmic de Traducció i Ciències del Llenguatge	
Termini d'execució previst: fins a la finalització del Pla Estratègic UPF 2016-2025	
Accions en què es desglossa:	
Definició	Indicadors associats

<ul style="list-style-type: none"> • Dinamitzar l'oferta de programes de postgrau per assegurar la formació en recerca de joves investigadors amb projecció internacional 	<p>UPF I18 Ràtio Matrícula de nou ingrés/ Oferta dels estudis de màster</p> <p>UPF I35 Ràtio Matrícula de nou ingrés/ Oferta dels programes de doctorat</p> <p>UPF I84 Grau de satisfacció dels estudiants de màster amb les oportunitats d'accés a una comunitat de recerca i/o professional</p>
<ul style="list-style-type: none"> • Incrementar el suport que des de l'Àmbit Acadèmic es presta en matèria de recerca i la seva compaginació amb la docència, i que això repercuteixi en l'increment del volum i la qualitat de la producció científica del PDI del Departament 	<p>UPF I23 Grau de satisfacció del PDI amb el suport a la interacció/integració entre docència i recerca</p> <p>UPF I56 Grau de satisfacció del PDI amb el suport a la recerca</p>

3.3. Abast del SGIQ del centre

El Sistema de Garantia Interna de Qualitat (SGIQ) del centre abasta totes les titulacions (de grau, màster i doctorat) que imparteix l'Àmbit Acadèmic de Traducció i Ciències del Llenguatge:

- Grau en Traducció i Interpretació
- Grau en Llengües Aplicades
- Màster Universitari en Lingüística Teòrica i Aplicada
- Màster Universitari en Estudis de Traducció
- Màster Universitari en Estudis del Discurs: Comunicació, Societat i Aprenentatge
- Màster Universitari en Traducció entre Llengües Globals: Xinès-Espanyol

3.4. Responsabilitats en matèria de Qualitat

A la UPF s'estableixen dos nivells per a la garantia de la qualitat: aquell que es correspon amb les activitats transversals i aquell que es correspon amb les activitats pròpies del centre. El/la rector/ra se situa en la cúspide del sistema de garantia de qualitat en connivència amb els responsables dels centres universitaris d'acord amb les seves competències respectives.

Com s'ha apuntat en anteriors apartats, el/la coordinador/a de Qualitat institucional coordina i supervisa sota la direcció del/de la rector/a, la qualitat, l'avaluació i l'acreditació institucional, i actua d'enllaç entre la institució i els centres. Per la seva part, el/la **responsable d'avaluació i qualitat del centre** té assignades funcions de disseny, proposta i coordinació dels plans d'acció en matèria de l'assegurament de la qualitat docent del centre. En aquest context, la **Unitat Tècnica de Qualitat**, adscrita al Servei d'Estratègia, Dades i Qualitat, també contribueix a garantir la coordinació d'aquests dos nivells (institucional i de centre) des de la vessant tècnica.

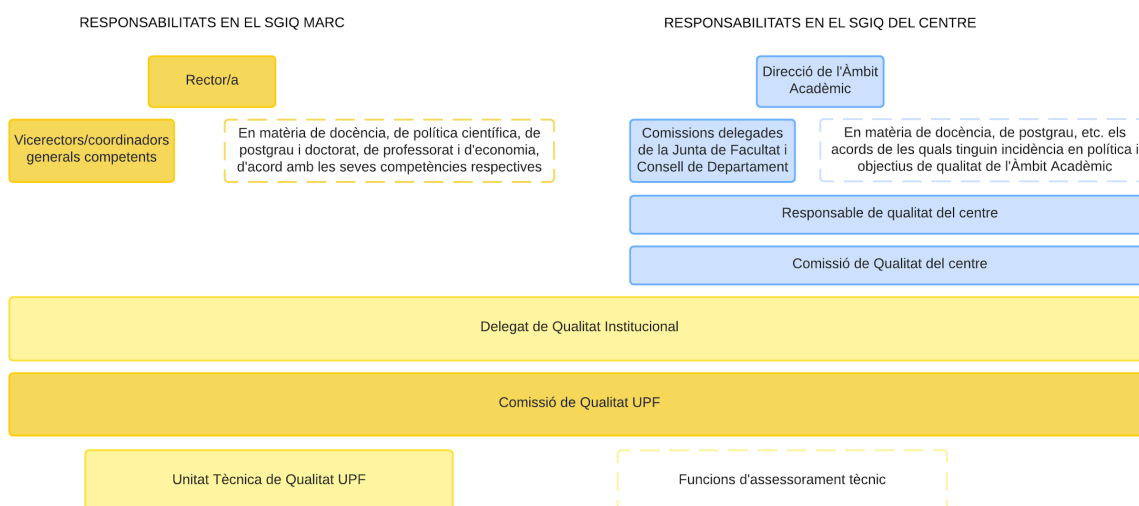
3.4.1. La Comissió De Qualitat del centre

La **Comissió de Qualitat** del centre és un òrgan de participació dels grups d'interès presents al centre i és la responsable de garantir la implantació i efectivitat del sistema de garantia de la qualitat de les titulacions que imparteix el centre. Així mateix, es responsabilitza de la posada en marxa, el seguiment i la millora del conjunt de processos de qualitat que regeixen al centre. La seva composició ha estat detallada a l'apartat 2 d'aquest Manual.

Són, per tant, funcions de la Comissió de Qualitat del centre:

- Analitzar i fer el seguiment dels indicadors de qualitat de les titulacions.
- Revisar i aprovar els informes de seguiment.
- Revisar i aprovar els informes d'acreditació.
- Elaborar, revisar i aprovar la política i els objectius de qualitat.
- Revisar l'estat de les propostes dels plans de millora i fer noves propostes.
- Revisar i aprovar el SGIQ del centre

Figura 7. Repartiment competencial en matèria de qualitat (SGIQ marc i de l'Àmbit Acadèmic)



3.4.2. El Comitè d'Avaluació Interna (CAI) del centre

Per a cada acreditació es nomena un **Comitè d'Avaluació Interna (CAI)** format, com a mínim, pels membres següents:

Per a graus o màsters:

- Director/a del centre (que actuarà de president/a del CAI)
- Coordinador/a o director/a de cada titulació avaluada
- Un membre del PDI de cada titulació avaluada
- Un/a estudiant o graduat/ada de cada titulació avaluada
- Cap d'UGA (que actuarà de secretari/ària del CAI)

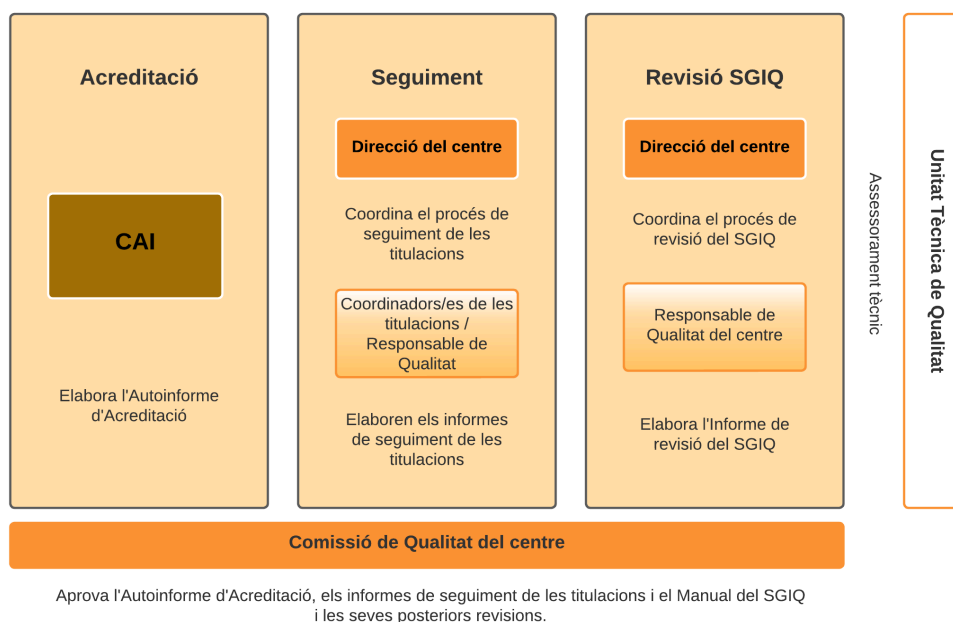
- El/la responsable de qualitat del centre -perfil acadèmic-
- Una persona del PTGAS del centre que doni suport a la qualitat
- Una persona de la UTQ

Per al programa de doctorat:

- Director/a del centre
- Coordinador/a de cada programa avaluat
- Responsable de qualitat del centre -perfil acadèmic-
- Un/a director/a de tesi de cada programa avaluat
- Un/a doctorand/a de cada programa avaluat
- Una persona del PTGAS del centre que doni suport al doctorat
- Una persona de la UTQ
- Director/a de l'Escola de Doctorat
- Cap de l'Oficina de Postgrau i Doctorat
- Cap d'UGA (que actuarà de secretari/ària del CAI)

La següent imatge mostra gràficament els òrgans que intervenen en els processos de qualitat del centre, així com les seves competències:

Figura 8. Òrgans i agents que intervenen en els processos d'avaluació del centre



3.5. Seguiment i millora contínua

El Sistema de Garantia Interna de Qualitat de l'Àmbit Acadèmic de Traducció i Ciències del Llenguatge s'integra dins dels marcs de referència bàsics següents: en primer lloc, les guies, les directrius i els estàndards derivats de la creació de l'Espai Europeu d'Ensenyament Superior (EEES), especialment els elaborats per l'Associació Europea per a la Garantia de la Qualitat de

l'Educació Superior (ENQA); en segon lloc, les directrius establertes per l'Agència per a la Qualitat del Sistema Universitari de Catalunya (AQU Catalunya), i en tercer lloc, els requisits de la normativa referent a l'ordenació dels ensenyaments universitaris oficials del Ministeri d'Educació i Ciència.

El SGIO de l'Àmbit Acadèmic de Traducció i Ciències del Llenguatge comprèn totes les activitats dirigides a assegurar la qualitat de les titulacions que s'hi imparteixen. És un instrument que s'utilitza tant en la fase de disseny dels ensenyaments com en la del seguiment continu d'aquests, i pretén assegurar l'assoliment dels objectius associats a garantir la qualitat de la formació tant de grau com de postgrau.

Els elements que es tenen en compte a l'efecte de realitzar el seguiment i la millora del SGIO de l'Àmbit Acadèmic de Traducció i Ciències del Llenguatge són:

1. **Dades i indicadors.** La mesura i el control de les dimensions associades al SGIO es fa través d'un conjunt de dades i d'indicadors del sistema de gestió que ajuda al centre a mesurar i avaluar quantitativament i qualitativament les activitats que s'estan duent a terme. Això possibilita el retiment de comptes a partir de la publicació de les memòries de verificació, dels informes de seguiment, dels informes d'acreditació, i de les dades i els indicadors dels graus i els màsters universitaris del nostre centre.

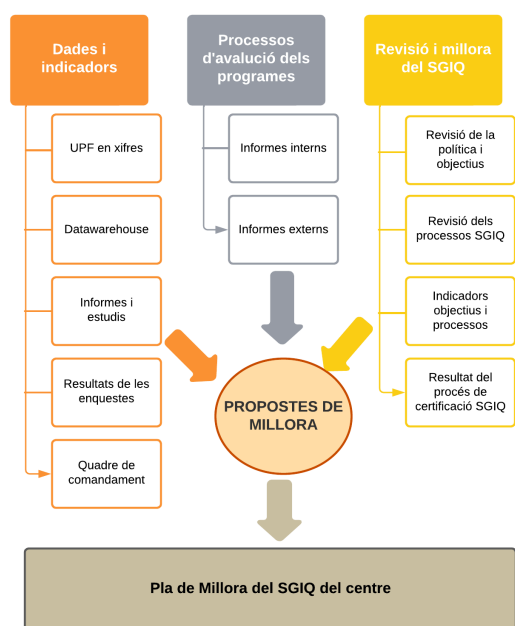
Aquestes dades i indicadors poden obtenir-se a partir de les fonts següents:

- **UPF EN XIFRES** que recull la informació estadística exhaustiva i de qualitat sobre els dos aspectes bàsics per a la Universitat: la docència i la recerca, a més dels recursos de personal i econòmics que la UPF hi destina. Es tracta, doncs, d'un instrument orientat a proporcionar informació tant a la societat en general com a la mateixa comunitat universitària, amb indicadors avançats que permeten, sobretot en l'àmbit de la docència, fer un seguiment exhaustiu del funcionament universitari.
- **DATAWAREHOUSE (DWH)**, un sistema d'informació avançat que accedeix de manera transversal a tots els sistemes operacionals de gestió vigents a la UPF. Aquest accés transversal amb capacitat per relacionar dades dels diferents àmbits, l'habilita per aportar un coneixement proper a la realitat de les activitats docents i de recerca que es desenvolupen a la UPF. A més, les dades que genera van evolucionant any rere any i aporten una informació molt valuosa que permet reflexionar no només sobre les activitats i els resultats obtinguts, sinó també apuntar cap a objectius de futur.
- Informes de valoració de l'activitat acadèmica així com a altres **INFORMES I ESTUDIS** que contribueixen a facilitar la presa de decisions estratègiques.
- Els **RESULTATS DE LES ENQUESTES**, molt útils per conèixer la satisfacció respecte a diferents aspectes de la Universitat i que s'integren en les polítiques generals de la Universitat de millora contínua de la qualitat docent.
- **QUADRE DE COMANDAMENT.** Està format per aquells indicadors, del total que configuren el catàleg d'indicadors del SGIO del centre, considerats centrals,

essencials o de més jerarquia i potència indicativa per avaluar la qualitat. L'existència del quadre de comandament del centre s'explica per la voluntat de poder generar informació sobre diferents components del centre, que permeti prendre decisions per millorar la gestió educativa i, en conseqüència, la qualitat del servei que es presta.

2. Els **resultats dels processos d'avaluació**, entre els quals es preveuen els informes següents:
 - **L'informe de seguiment de les titulacions** que s'elabora amb caràcter biennal. Conté les valoracions per a cada una de les titulacions que s'imparteixen en el centre; es fonamenta en l'anàlisi, la reflexió i les propostes de millora fetes pels responsables del seguiment de cadascuna de les titulacions juntament amb la participació dels principals grups d'interès; i se sustenta en els indicadors de l'activitat docent..
 - Els **resultats dels processos d'avaluació de les titulacions** que s'imparteixen al centre. Entre aquests cal assenyalar els resultats obtinguts dels processos d'acreditació de les titulacions i l'informe de certificació del SGIQ, en cas que s'hagi sotmès a certificació externa.
 - **L'informe de revisió del SGIQ**. Aquest informe es fa anualment i el seu objectiu és revisar les millores proposades el curs anterior i definir noves propostes amb l'objectiu final de que aquest sistema sigui una eina útil per a garantir la millora contínua en les titulacions del centre en cada moment.
3. El **Pla de Millora** o proposta d'actuacions, resultant d'un procés de diagnòstic previ, que recull i formalitza els objectius de millora i les actuacions corresponents adreçades a enfortir els punts forts i resoldre els febles, de manera prioritzada i temporalitzada.

Figura 9. Elements en què se sustenta el seguiment i millora del SGIQ del centre



Elaboració i establiment dels plans de millora

Els plans de millora són eines enfocades cap a l'acció i, per aquesta raó, estableixen una assignació clara de responsabilitats i uns mecanismes d'execució i de seguiment precisos. Les accions de millora proposades en els plans de millora són **consensuades** amb els grups d'interès de la titulació; **coherents** amb l'avaluació i el diagnòstic realitzat; **estructurades** perquè identifiquen els objectius clau que el centre considera prioritaris i estableixen un sistema d'indicadors que serveixen per valorar el compliment de les accions programades i el seu seguiment; i **viables** en el context que es plantegen per poder complir els objectius programats.

El pla de millora del centre recull totes les propostes que es fan als **diferents informes d'avaluació del centre** i representa el full de ruta que s'ha marcat el centre en base als punts susceptibles de millora detectats en aquests informes.

Quan s'elabora un **informe d'avaluació** (informe de seguiment, autoinforme d'acreditació o informe de revisió del SGIQ), el centre analitza els indicadors i les evidències dels diferents estàndards i **detecta punts susceptibles de millora** als quals cal donar resposta mitjançant propostes de millora que s'incorporaran a dins del pla de millora que se situa al final de l'informe de seguiment o d'acreditació. A més de les noves propostes de millora, també caldrà **actualitzar l'estat de les propostes de millora anteriors**, tant les que estan vinculades a les titulacions que s'estan analitzant (en l'informe de seguiment o d'acreditació) com les que es troben vinculades al SGIQ. En cas de que la proposta hagi finalitzat, caldrà fer una breu valoració de si ha resultat útil.

En el cas de Traducció i Ciències del Llenguatge, el Pla de Millora del centre és accessible i es pot consultar a través de l'enllaç a la seva [pàgina de Qualitat](#).

El procés d'elaboració dels plans de millora consta de 2 fases:

- a) Elaboració de la proposta de pla de millora, redactada per la direcció del centre, els coordinadors de les titulacions subjectes a avaluació o el/la responsable d'avaluació i qualitat del centre, partint de la diagnosi o dels processos d'avaluació previs per a cada titulació, amb el suport del personal tècnic de la UTQ.
- b) Aprovació, posada en comú i discussió en el marc de la Comissió de Qualitat del centre.

Estructura i contingut dels plans de millora

El Pla de Millora inclou:

- a) Els objectius de millora. Aquests objectius assenyalen les fites que el centre es marca a curt i mitjà termini i que contribuiran a augmentar-ne la qualitat.
- b) Les accions de millora vinculades a cada objectiu. Constitueixen la concreció de la manera com cal actuar per assolir l'objectiu de millora (les tasques, les execucions...).
- c) El calendari i els terminis de cada acció. Una acció pot ser repetitiva en el decurs del temps o bé esporàdica, i les diferents accions poden iniciar-se en moments també diferents en el temps. Mitjançant aquest camp s'especifica l'inici i la durada de cada acció.
- d) Els responsables de cada acció. S'identifica qui ha d'informar de l'estat i del resultat de l'acció en el moment del seguiment del pla.
- e) Els indicadors de seguiment. La necessitat de fer un seguiment de l'execució dels plans de millora obliga a fixar uns indicadors que permetin avaluar-ne el grau de compliment. Aquests indicadors poden ser de caràcter quantitatiu o qualitatiu i han de servir per mesurar els objectius i reflectir el producte final de les accions endegades.
- f) La seva vinculació amb el SGIQ. En el cas que la proposta de millora tingui relació amb algun indicador que ha de contribuir a mesurar el grau de consecució dels objectius de qualitat determinats a nivell del Manual del SGIQ, o amb el grau de consecució dels valors objectius vinculats amb els processos de què consta el SGIQ.

Seguiment i revisió dels plans de millora

El seguiment permet obtenir informació, per mitjà d'indicadors, sobre el grau d'assoliment dels objectius del pla i de les incidències detectades al llarg del procés d'implantació.

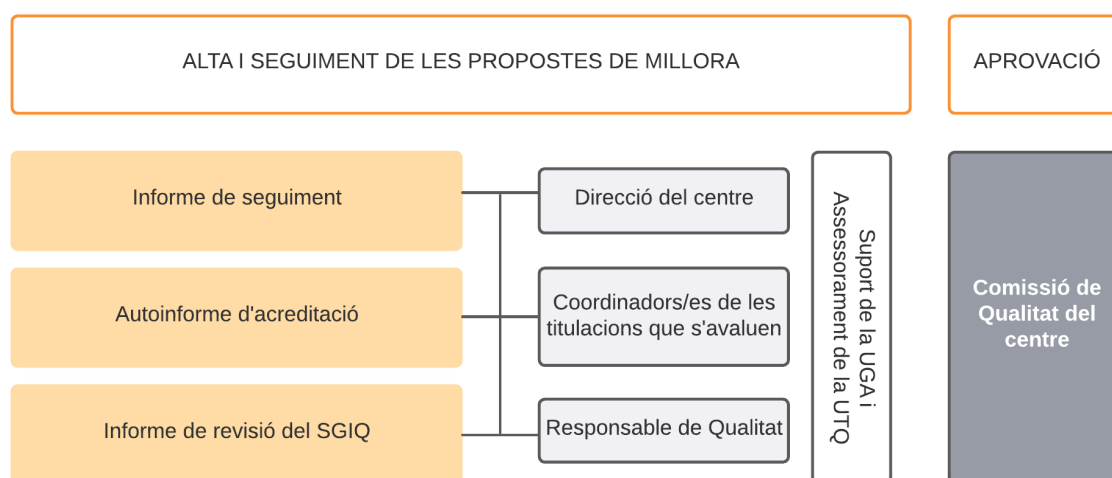
La revisió periòdica del pla de millora té com a objectiu adaptar-lo als canvis i a les necessitats del centre durant el seu període de vigència. Durant el procés de seguiment es poden detectar

desviacions respecte dels resultats esperats, bé perquè les accions s'han planificat i realitzat correctament però no han aconseguit els objectius plantejats, o bé perquè no s'han planificat o implantat adequadament. En tots dos casos es fa una revisió de les accions, els terminis i els resultats esperats del pla de millora.

El seguiment intern del pla de millora del centre es fa amb una **periodicitat anual** que coincideix en el moment en què es revisa el SGIQ del centre, però igualment es revisa en el moment d'emprendre un procés d'acreditació o un de seguiment, pel que fa a les titulacions implicades i totes aquelles propostes amb àmbit d'afectació relatiu a tot el centre.

Els responsables de cadascuna de les propostes de millora són les persones encarregades de proporcionar la informació necessària per al seu seguiment, ho fan al responsable acadèmic de qualitat del centre en el moment de dur a terme la revisió anual del SGIQ. Per a cadascuna de les propostes de millora s'haurà de comprovar el compliment dels terminis i l'assoliment dels valors dels indicadors de seguiment fixats. Per a fer-ho, el/la responsable d'avaluació i qualitat compta amb l'assessorament del personal tècnic de la Unitat Tècnica de Qualitat (UTQ) i del personal tècnic de la Unitat de Gestió i Administració (UGA), i és la Comissió de Qualitat del centre qui acaba aprovant el contingut del pla de millora del centre.

Figura 10. Responsabilitats en l'alta, seguiment i aprovació de les propostes de millora



Per a la definició, seguiment i revisió de les accions de millora, des del curs 2018/2019 es fa servir una aplicació informàtica centralitzat de la Universitat Pompeu Fabra. Amb aquesta aplicació, a la que tenen accés la direcció del centre, els coordinadors de les titulacions subjectes a avaluació i el/la responsable acadèmica de qualitat del centre, es facilita la gestió de les accions i la seva vinculació amb els informes de seguiment, d'acreditació i de revisió del SGIQ.

3.6. Participació dels grups d'interès

Els grups d'interès es defineixen com el conjunt de col·lectius, persones individuals o institucions directament relacionats amb el desenvolupament dels programes formatius, els seus resultats i l'impacte sobre la societat (difusió de coneixement, aplicació professional, etc.). Els principals grups d'interès del centre i de les titulacions que imparteix són els següents:

- **El personal docent i investigador (PDI)**, que hi imparteix la docència i que hi duu a terme la recerca.
- **El personal tècnic de gestió, administració i serveis (PTGAS)**, que es fa càrrec del bon funcionament dels serveis d'administració i de la gestió de tots els programes i projectes, alhora que els garanteix.
- **Els estudiants** de grau i de postgrau (màsters i doctorats).

Cada un d'aquests grups té la seva via natural de participació en la vida universitària, en els debats i en les decisions que s'hi prenen. Els alumnes, el PDI i el PTGAS participen directament en els òrgans de govern de l'Àmbit Acadèmic, amb mecanismes i quotes de participació establertes als Estatuts i als diferents reglaments. Al seu torn, també compten amb òrgans electes de representació sindical o de caire representatiu, a través dels quals poden incidir en l'establiment de les polítiques i actuacions derivades. I també els membres de la comunitat universitària (PDI, estudiants i PTGAS) poden interposar queixes davant el Síndic de Greuges.

A més, els tres col·lectius contribueixen d'una forma molt valuosa a la recollida d'evidències a través de les respostes a les enquestes de satisfacció que es realitzen periòdicament.

Més enllà de la participació en òrgans formals, i en relació amb el grup d'estudiants, s'organitzen reunions amb els delegats dels diferents programes formatius per fer el seguiment de la docència, detectar problemes que puguin afectar la qualitat dels programes acadèmics o anticipar-s'hi. Alhora, també els estudiants responen l'[enquesta de valoració del sistema i organització de l'ensenyament \(EVSOE\)](#) –de centre i les específiques per a cadascuna de les titulacions–, l'[enquesta de satisfacció dels estudiants amb la docència \(AVALDO\)](#) i l'[enquesta de satisfacció dels doctorands](#).

Per la seva part, el col·lectiu del PDI respon l'[enquesta de satisfacció del professorat](#) per conèixer la seva satisfacció amb diferents aspectes del sistema i l'organització de la docència al seu centre. I també els directors de tesi responen l'[enquesta de satisfacció dels directors de tesi](#) per conèixer la seva satisfacció amb diferents aspectes del programa de doctorat. Properament, a més, es farà una enquesta de clima entre el PTGAS, organitzada i distribuïda des del Servei de PTGAS, amb funcions de planificació, ordenació i execució de l'administració, la selecció, la contractació, la promoció i la mobilitat del personal d'administració i serveis.

- **Els graduats**, entre els que sobresurt el gruix d'Alumni.

Els graduats participen en la vida universitària a través d'enquestes i iniciatives de la xarxa Alumni. En particular, cal destacar la tasca de consulta i interlocució amb els graduats (Grau, Màster i Doctorat) que es duu a terme des del centre per a la Qualitat i la Innovació Docent (CQUID) de l'Àmbit Acadèmic de forma sistemàtica per conèixer la seva situació laboral un cop han deixat el centre. Igualment destacable és l'Enquesta de Valoració del Sistema i Organització de l'Ensenyament (EVSOE) que gestiona el SEDQ, i que permet obtenir de forma periòdica dades de valoració del sistema i l'organització dels ensenyaments de grau, màster i doctorat que s'imparteixen a la Universitat. Així mateix, cal destacar l'Enquesta d'Inserció Laboral als graduats/titulats/doctorats de les universitats catalanes que realitza AQU Catalunya cada tres anys, que permet obtenir dades i referents sobre la qualitat de la inserció dels graduats/titulats/doctorats del centre.

- **La societat** en general. Dins aquest grup es reconeix en especial el paper que juguen els agents socials interessats en la formació i capacitació dels estudiants (potencials ocupadors, col·legis professionals, institucions públiques i privades, etc.).

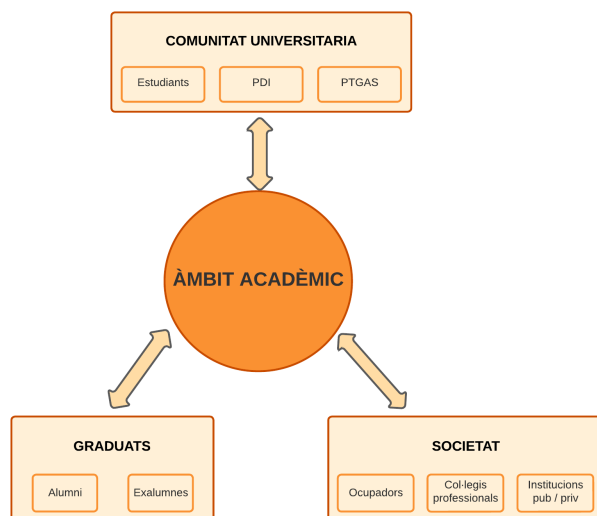
En relació als ocupadors, els sectors productius i els col·legis professionals, participen en enquestes d'opinió i entrevistes i grups de discussió. Les seves opinions i valoracions són tingudes en compte en diferents comissions. Cal destacar el paper consultiu dels col·legis professionals en la proposta de redefinició de les titulacions.

Les empreses i les institucions en les quals els estudiants realitzen els seus projectes fi de carrera i les seves pràctiques externes són també una font important de consulta per a les titulacions. Els tutors de les pràctiques són consultats pels òrgans de coordinació de les titulacions respecte a les competències de l'alumnat i sobre la coincidència entre la formació rebuda per l'estudiant i els requeriments professionals. Ambdós aspectes tenen una gran rellevància en la planificació de futurs programes formatius i en la millora dels programes en curs.

Les enquestes als grups d'interès es gestionen des de la UPF o des de l'AQU. Tanmateix, la seva distribució es fa coordinadament entre la UPF i el centre per sensibilitzar i maximitzar les opcions de participació.

En darrera instància, tots els agents definits com a grups d'interès poden formular suggeriments i queixes a la Universitat a través de la [bústia de suggeriments i queixes](#), i gaudeixen del [dret d'accés](#) a la informació i documentació pública que genera la UPF.

Figura 11. Grups d'interès presents a l'Àmbit Acadèmic



3.7. Informació pública

El centre publica tota la informació relacionada amb la gestió de la qualitat a la seva pàgina web, en concret a l'apartat titulat "Qualitat", accessible des de la pàgina principal.

S'hi pot trobar:

- Sistema de Garantia Interna de Qualitat (SGIQ) del centre
 - El manual del SGIQ
 - Els processos associats
 - El Pla de Millora del centre
- Informació sobre la qualitat dels programes formatius
 - Memòries de verificació i informes externs
 - Modificacions
 - Informes d'avaluació interna (seguiment)
 - Autoinformes d'acreditació i informes d'avaluació externa
 - Premis, reconeixements i distincions
 - Informes, estudis i memòries del centre
 - Indicadors de qualitat
- Resultats acadèmics

En el cas de les titulacions, la informació comprèn tant els aspectes acadèmics com els dels serveis que la institució i el centre posen a l'abast dels estudiants. Sobre els aspectes acadèmics, per a cada titulació es dona informació sobre:

- Presentació dels estudis, amb informació especialment orientada al futur estudiant: dades generals, perfil d'ingrés, competències de la titulació.
- Pla d'estudis, aportant tant una visió global de la seva estructura com una de més específica quant a assignatures, en aquest cas a través de les guies docents, que

contenen informació de les competències associades, els resultats de l'aprenentatge, els continguts, les activitats formatives, el sistema d'avaluació i el professorat encarregat de la seva impartició.

- Professorat, amb accés a les dades de contacte i al seu perfil acadèmic (CV).
- Sortides professionals, amb orientacions sobre els tipus de llocs de treball per als quals prepara la titulació.
- Serveis: gestió acadèmica (matrícula, beques, tràmits diversos, etc.), mobilitat, serveis d'emprenedoria, pràctiques, inserció laboral, biblioteca, activitats extracurriculars, participació dels estudiants i serveis als graduats (alumni).
- Altres enllaços (normativa acadèmica, calendari,...).

En referència als plans docents, es disposa d'una plataforma que gestiona les seves actualitzacions anuals, que permet l'edició per part dels responsables de les assignatures i els coordinadors fins que aquests últims els validen. Un cop validats, es tanca l'accés a la plataforma i es publiquen automàticament a la pàgina de pla d'estudis del grau i a l'Aula Virtual corresponent.

Per la seva part, el **retiment de comptes intern** es duu a terme a través dels següents òrgans de centre formats per membres del PDI, del PTGAS i dels estudiants:

- La Junta de centre, l'òrgan col·legiat de govern dels centres. Formada pel representant del centre, personal docent i investigador, personal d'administració i serveis i representants dels estudiants.
- El Consell de Departament, òrgan de govern col·legiat dels departaments. Format pel director o directora del Departament, membres del personal docent i investigador, del personal d'administració i serveis i una representació d'estudiants de màster i doctorat.
- La Comissió de Qualitat del centre, màxim òrgan de direcció i control de sistema de qualitat. Aquesta és la responsable de garantir la implantació i l'efectivitat de sistema de garantia de la qualitat de les seves titulacions i del centre. Té com a funció específica assegurar la coordinació i la coherència de les accions de millora en totes les seves titulacions. Així mateix, es responsabilitza de la posada en marxa, el seguiment i la millora dels processos de centre i participa en la millora dels transversals. És presidida pel responsable de l'Àmbit Acadèmic.

Així doncs els tres col·lectius (PDI, PTGAS i estudiants en curs) participen de manera constant en l'organització, en la presa de decisions i en el retiment de comptes, amb mecanismes i quotes de participació diverses (establertes estatutàriament).

3.8 Mapa de Processos

El Mapa de processos és un esquema gràfic que reflecteix, en aquest cas, els processos que afecten a l'Àmbit Acadèmic de Traducció i Ciències del Llenguatge i les relacions que

estableixen entre aquests. Dins el mapa de processos de l'Àmbit Acadèmic es diferencien tres tipus de processos:

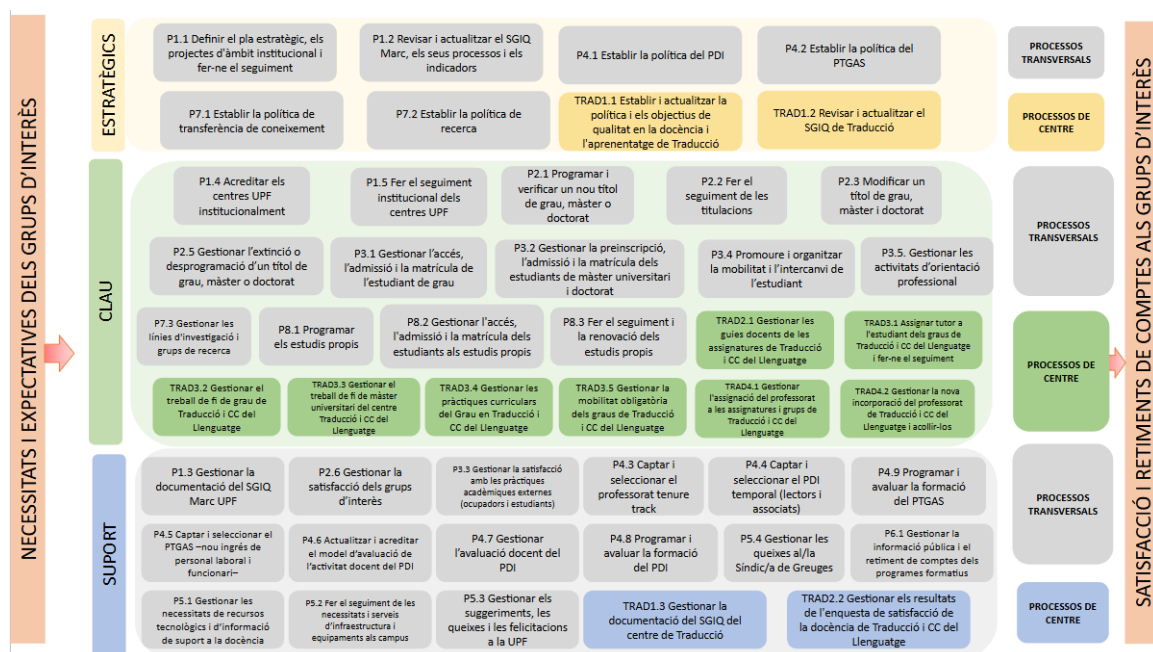
- **Processos estratègics:** persegueixen aconseguir els objectius estratègics de cadascuna de les àrees d'actuació de la Universitat.
- **Processos clau:** vinculats al desplegament del polítiques pròpies de la Universitat, orientats a la prestació de serveis.
- **Processos de suport:** no vinculats al desplegament de les polítiques pròpies de la Universitat, però necessaris per al desenvolupament de la seva activitat pròpia.

Alhora, es contempen un seguit de processos transversals, associats al SGIQ Marc UPF, que afecten a la totalitat dels centres docents integrats existents dins la UPF i que es poden consultar a l'enllaç: <https://www.upf.edu/web/otq/processos-transversals>

Els processos associats al SGIQ Marc UPF es revisen i s'actualitzen anualment, a l'igual que els processos associats al SGIQ de l'Àmbit Acadèmic de Traducció i Ciències del Llenguatge.

El mapa de processos del SGIQ de l'Àmbit Acadèmic de Traducció i Ciències del Llenguatge i la seva vinculació amb els transversals és el següent:

Figura 12. Mapa de processos de l'Àmbit Acadèmic de Traducció i Ciències del Llenguatge i la seva relació amb els processos transversals



3.9. Processos

El centre té un total de 12 processos. Addicionalment, la UPF disposa d'una sèrie de processos transversals que, alhora, afecten la totalitat de centres integrats:

- [Relació de processos transversals](#)
- Relació de processos associats al SGIQ de l'Àmbit Acadèmic de Traducció i Ciències del Llenguatge:

Taula 2. Relació de processos de centre i dimensió associada del SGIQ

Nom procés	Dimensió associada del SGIQ
TRAD 1.1 - Establir i actualitzar la política i els objectius de qualitat en la docència i l'aprenentatge de Traducció	1. Revisió i millora del SGIQ
TRAD 1.2 - Revisar i actualitzar el SGIQ de Traducció	1. Revisió i millora del SGIQ
TRAD 1.3 - Gestionar la documentació del SGIQ de Traducció	1. Revisió i millora del SGIQ
TRAD 2.1 - Gestionar les guies docents de les assignatures de Traducció i CC del Llenguatge	2. Disseny, millora i revisió dels programes formatius
TRAD 2.2 - Gestionar els resultats de l'enquesta de satisfacció de la docència de Traducció i CC del Llenguatge	2. Disseny, millora i revisió dels programes formatius
TRAD 3.1 - Assignar tutor a l'estudiant de grau de Traducció i CC del Llenguatge i fer-ne el seguiment	3. Sistemes de suport a l'aprenentatge i d'orientació als estudiants
TRAD 3.2 - Gestionar el treball de final de grau de Traducció i CC del Llenguatge	3. Sistemes de suport a l'aprenentatge i d'orientació als estudiants
TRAD 3.3 - Gestionar el treball de final dels màsters de Traducció i CC del Llenguatge	3. Sistemes de suport a l'aprenentatge i d'orientació als estudiants
TRAD 3.4 - Gestionar les pràctiques curriculars del Grau en Traducció i CC del Llenguatge	3. Sistemes de suport a l'aprenentatge i d'orientació als estudiants
TRAD 3.5 - Gestionar la mobilitat obligatòria dels graus de Traducció i CC. del Llenguatge	3. Sistemes de suport a l'aprenentatge i d'orientació als estudiants
TRAD 4.1 - Gestionar l'assignació del professorat a les assignatures i grups de Traducció i CC del Llenguatge	4. Personal acadèmic
TRAD 4.2 - Gestionar la nova incorporació del professorat de Traducció i CC del Llenguatge	4. Personal acadèmic

Dimensió 1. Revisió i millora del SGIQ

Els **processos de centre** que regeixen les actuacions en relació amb la política de qualitat i la implantació del SGIQ són els següents:

- TRAD 1.1 Establir i actualitzar la política i els objectius de qualitat en la docència i l'aprenentatge del centre de Traducció i CC del Llenguatge
- TRAD 1.2 Revisar i actualitzar el SGIQ del centre de Traducció i CC del Llenguatge
- TRAD 1.3 Gestionar la documentació del SGIQ del centre de Traducció i CC del Llenguatge

D'aquests es desprèn que la documentació del SGIQ (el Manual del SGIQ, les fitxes dels processos, el Pla de millora del SGIQ així com el catàleg d'indicadors vinculats) es revisa amb una periodicitat anual. S'analitza el seu grau d'implantació, el grau de compliment dels objectius i es proposen i s'implanten millores com a conseqüència d'aquesta anàlisi. Al seu torn, s'elabora l'Informe de revisió del SGIQ que incorpora la revisió dels objectius de qualitat de l'Àmbit Acadèmic i les fitxes de revisió dels processos. Finalment, és la Comissió de Qualitat del centre qui aprova tots aquests documents apuntats. També s'explica com es duu a terme la gestió i la publicació de la documentació i la informació generada pel SGIQ del centre, tot garantint l'accessibilitat als diferents grups d'interès.

Dimensió 2. Disseny, millora i revisió dels programes formatius

Les accions relacionades amb la garantia de la qualitat de les titulacions es duen a terme d'acord amb el que estableixen els respectius processos. Les avaluacions fetes per AQU avalen la qualitat dels títols. Es destaca el suport que hi donen tant el Servei d'Estratègia, Dades i Qualitat (SEDQ) com l'Oficina de Programació i Planificació d'Estudis (OPPE).

Els processos que regeixen les actuacions institucionals en relació amb el disseny, la revisió i la millora de les titulacions, i els seus corresponents processos d'avaluació, tenen la consideració de **transversals**, atès que s'apliquen d'igual manera a tots els centres sense presentar-se cap singularitat en cap d'ells pel que fa a la seva execució. Són els següents:

- P2.1. Programar i verificar un nou títol de grau, màster o doctorat
- P2.2. Fer el seguiment de les titulacions
- P2.3. Modificar un títol de grau, màster o doctorat
- P2.5. Extingir o desprogramar títols de grau, màster o doctorat
- P2.6. Gestionar la satisfacció dels grups d'interès

Quant a centre, els processos que es troben vinculats a aquesta dimensió són:

- TRAD 2.1 Gestionar les guies docents de les assignatures del centre de Traducció i CC del Llenguatge
- TRAD 2.2 Gestionar els resultats de l'enquesta de satisfacció de la docència del centre de Traducció i CC del Llenguatge

Dimensió 3. Ensenyament-aprenentatge i suport als estudiants

Els **processos transversals** associats als sistemes de [suport a l'aprenentatge i d'orientació als estudiants](#) són els següents:

- P3.1. Gestionar l'accés, l'admissió i la matrícula dels estudiants de grau
- P3.2. Gestionar l'accés, l'admissió i la matrícula dels estudiants de màsters universitaris i doctorats
- P3.3. Gestionar la satisfacció amb les pràctiques acadèmiques externes (ocupadors i estudiants)
- P3.4. Gestionar els programes de mobilitat i intercanvi de l'estudiant
- P3.5. Gestionar les activitats d'orientació professional

Pel que fa a l'**Àmbit Acadèmic de Traducció i Ciències del Llenguatge**, els processos associats a aquesta dimensió són:

- TRAD 3.1 - Assignar tutor a l'estudiant de grau de Traducció i CC del Llenguatge i fer-ne el seguiment
- TRAD 3.2 - Gestionar el treball de final de grau de Traducció i CC del Llenguatge
- TRAD 3.3 - Gestionar el treball de final dels màsters de Traducció i CC del Llenguatge
- TRAD 3.4 - Gestionar les pràctiques curriculars del Grau en Traducció i CC del Llenguatge
- TRAD 3.5 - Gestionar la mobilitat obligatòria dels graus de Traducció i CC. del Llenguatge

Els processos centrals en la gestió de les actuacions institucionals per afavorir els aprenentatges tenen caràcter transversal, mentre que la gestió de l'acció tutorial, del TFG i del TFM són processos que es treballen des d'un àmbit de centre.

Dimensió 4. Personal acadèmic

La institució estableix, com a processos de **caràcter transversal** relacionats amb el [personal acadèmic i d'administració i serveis](#), els següents:

- P4.1. Establir la política del PDI
- P4.2. Establir la política del PTGAS
- P4.3. Captar i seleccionar el professorat tenure-track
- P4.4. Captar i seleccionar el PDI temporal (lectors i associats)
- P4.5. Captar i seleccionar el PTGAS -nou ingrés de personal funcionari i laboral-
- P4.6. Actualitzar i acreditar el model d'avaluació de l'activitat docent del PDI
- P4.7. Gestionar l'avaluació docent del PDI
- P4.8. Programar i avaluar la formació del PDI
- P4.9. Programar i avaluar la formació del PTGAS

La UPF recull indicadors en el quadre de comandament i/o catàleg d'indicadors que permeten analitzar la plantilla assignada als seus programes formatius (percentatge de professorat permanent; de doctors i acreditats; el percentatge de PDI amb valoracions favorables d'acord amb el Manual d'avaluació docent, etc.). Aquests indicadors permeten fer una reflexió sobre el nivell d'adequació de la qualitat del professorat a les característiques de les titulacions que s'imparteixen. Així mateix, en cas que el professorat hagi rebut valoracions desfavorables o favorables amb aspectes que ha de millorar, és instat a rebre formació per perfeccionar les seves competències. Els resultats anuals de l'avaluació es publiquen a la Intranet, com a part de l'acta de la Comissió d'Avaluació Docent. Les direccions dels Àmbits Acadèmics també reben el detall dels seus resultats. A més, l'anàlisi de l'adequació del PDI a les titulacions es fa en bona mesura a través de l'elaboració dels informes de seguiment de centre.

Per la seva part, les accions relacionades amb la gestió de personal acadèmic es troben detallades en els **processos de centre** "TRAD 4.1 Gestionar l'assignació del professorat a les assignatures i grups de Traducció i CC del Llenguatge" i "TRAD 4.2 - Gestionar la nova incorporació del professorat de Traducció i CC del Llenguatge".

Dimensió 5. Recursos materials i serveis

El **SGIQ marc** inclou els processos següents relacionats amb la [gestió dels recursos materials i els serveis](#):

- P5.1. Gestionar les necessitats de recursos tecnològics i d'informació de suport a la docència
- P5.2. Fer el seguiment de les necessitats i serveis d'infraestructures i equipaments al campus
- P5.3. Gestionar els suggeriments, queixes i felicitacions a la UPF
- P5.4. Gestionar les queixes al Síndic de Greuges

No es preveuen processos de centre vinculats a aquesta dimensió, atès el tractament comú que es dona als recursos materials i als serveis de caràcter institucional (per exemple, l'equipament científicotècnic, el campus virtual, les TIC, les aules, les sales d'estudi, les aules d'informàtica, els laboratoris, els tallers, el CRAI, els serveis reprogràfics, etc.). Els processos transversals preveuen tant el seu manteniment com la detecció de necessitats de nous recursos o serveis també quant als centres. Pel que fa al grau de satisfacció amb aquests recursos i serveis, destaca la percepció positiva que els estudiants en tenen, comunicada a través de les enquestes de satisfacció a l'alumnat en relació amb la qualitat dels serveis generals.

Dimensió 6. Informació pública i retiment de comptes

El **SGIQ marc** inclou el procés següent relacionat amb la gestió de la informació pública i el retiment de comptes:

- P6.1. Gestionar la informació pública i el retiment de comptes dels programes formatius

No es preveuen processos de centre vinculats a aquesta dimensió ja que els aspectes d'aplicació dels criteris de publicació s'acorden a nivell institucional (per això cobren protagonisme el [Servei de Projecció Institucional \(SPI\)](#) i [La Factoria](#)).

Anualment, a l'inici del curs, s'organitzen reunions a l'SPI, La Factoria i les UGAs per tractar sobre la publicitat de la informació relacionada amb les titulacions que s'imparteixen a l'Àmbit Acadèmic. I sobre els aspectes de Qualitat, el centre es coordina amb la **Unitat Tècnica de Qualitat** a l'hora de revisar el SGIQ, que és quan des de la UTQ es revisa la qualitat de la informació disponible i s'observa detalladament si s'ajusta als requeriments que fixa AQU a les guies de referència.

Finalment, en les enquestes anuals de serveis els estudiants valoren l'accessibilitat de la informació de la web i els estudiants de nou accés valoren la qualitat de la informació disponible abans de matricular-se. Els informes de seguiment contenen i valoren aquests indicadors. Tots aquests aspectes també són observats i revisats per la Unitat Tècnica de Qualitat.

3.10. Catàleg d'Indicadors i Quadre de Comandament

Tant per fer el seguiment dels objectius de qualitat com per revisar els processos de centre cal observar l'evolució que els indicadors vinculats a les diferents actuacions o processos mostren al llarg del temps. Tots aquests indicadors formen part del catàleg d'indicadors del SGIQ de Traducció i són els que tot seguit es presenten. Alhora, tots aquests indicadors es troben vinculats al SGIQ Marc UPF i presenten dades desagregades per titulació i/o centre, de manera que permeten veure la fotografia que els diferents títols i centres de la UPF presenten en relació amb un determinat ítem. Tanmateix, per a la revisió i anàlisi del SGIQ de Traducció caldrà observar només el valor que correspon a l'Àmbit Acadèmic de Traducció i Ciències del Llenguatge.

Taula 3. Catàleg d'indicadors del centre

<i>Codi SGIQ</i>	<i>Nom</i>
UPF l02	Percentatge d'assoliment total de les accions de millora vinculades al SGIQ
UPF l09	Grau de satisfacció dels estudiants amb les titulacions de grau
UPF l10	Grau de satisfacció dels graduats amb les titulacions de màster
UPF l11	Grau de satisfacció dels graduats amb el programa de doctorat
UPF l14	Taxa d'eficiència dels estudis de grau
UPF l15	Taxa d'eficiència dels estudis de màster
UPF l16	Taxa d'abandonament a primer curs dels estudis de grau

<u>UPF I18</u>	Ràtio matrícula de nou ingrés/ Oferta de les titulacions de màster
<u>UPF I19</u>	Taxa de rendiment als estudis de grau
<u>UPF I20</u>	Taxa de rendiment als estudis de màster
<u>UPF I22</u>	Taxa d'abandonament dels estudis de grau
<u>UPF I23</u>	Grau de satisfacció del PDI amb el suport a la interacció/integració entre docència i recerca
<u>UPF I24</u>	Taxa d'abandonament dels estudis de màster
<u>UPF I25</u>	Taxa d'abandonament dels programes de doctorat
<u>UPF I27</u>	Percentatge d'alumnes que responen l'AVALDO (grau)
<u>UPF I28</u>	Percentatge d'alumnes que responen l'AVALDO (màster)
<u>UPF I35</u>	Ràtio matrícula nou ingrés/oferta dels programes de doctorat
<u>UPF I36</u>	Taxa d'adequació de la feina als estudis pels estudiants de grau
<u>UPF I37</u>	Taxa d'adequació de la feina als estudis pels estudiants de màster
<u>UPF I42</u>	Valoració de l'estada a l'estranger dels estudiants de grau
<u>UPF I47</u>	Percentatge de PDI a temps complet
<u>UPF I48</u>	Grau de satisfacció dels estudiants de grau amb les pràctiques externes
<u>UPF I49 (graus)</u>	Percentatge de crèdits impartits per professorat doctor
<u>UPF I49 (màsters)</u>	Percentatge de crèdits impartits per professorat doctor
<u>UPF I51</u>	Grau de satisfacció amb les perspectives de promoció
<u>UPF I52</u>	Percentatge d'estudiants de la UPF en mobilitat (outgoing)
<u>UPF I56</u>	Grau de satisfacció del PDI amb el suport a la recerca
<u>UPF I58 (graus)</u>	Percentatge de crèdits de docència impartits per professorat amb tram de docència viu
<u>UPF I58 (màsters)</u>	Percentatge de crèdits de docència impartits per professorat amb tram de docència viu
<u>UPF I59 (graus)</u>	Relació entre ETC i PTC
<u>UPF I59 (màsters)</u>	Relació entre ETC i PTC
<u>UPF I69</u>	Grau de satisfacció del PDI amb el suport institucional per al desenvolupament de l'activitat docent
<u>UPF I72</u>	Nombre d'estudiants amb necessitats específiques que han

	estat atesos
UPF 173	Grau de satisfacció del PTGAS amb les activitats formatives
UPF 176	Taxa de graduació dels estudis de grau
UPF 179	Taxa de graduació dels estudis de màster
UPF 184	Grau de satisfacció dels estudiants de màster amb les oportunitats d'accés a una comunitat de recerca i/o professional
UPF 185	Grau de satisfacció dels estudiants de grau amb els serveis de suport a l'estudiant
UPF 186	Grau de satisfacció dels estudiants de grau amb la tutorització

Així mateix, dins del catàleg d'indicadors es diferencien uns indicadors crucials, prioritaris o estratègics i uns altres de secundaris o complementaris. Els primers són els indicadors amb més potència indicativa que configuren el **quadre de comandament institucional** format pels indicadors que es presenten a continuació:

Taula 4. Indicadors que configuren el quadre de comandament de l'Àmbit Acadèmic

<i>Indicadors quadre de comandament de l'Àmbit Acadèmic de Traducció i Ciències del Llenguatge</i>		
1	UPF 118	Ràtio oferta/matrícula de les titulacions de màster
2	UPF 135	Ràtio matrícula nou ingrés/oferta dels programes de doctorat
3	UPF 147	Percentatge de PDI a temps complet
4	UPF 149 (graus)	Percentatge de crèdits impartits per professorat doctor
5	UPF 149 (màsters)	Percentatge de crèdits impartits per professorat doctor
6	UPF 122	Taxa d'abandonament dels estudis de grau
7	UPF 124	Taxa d'abandonament dels estudis de màster
8	UPF 109	Grau de satisfacció dels estudiants amb les titulacions de grau
9	UPF 110	Grau de satisfacció dels graduats amb les titulacions de màster
10	UPF 159 (graus)	Relació entre ETC i PTC
11	UPF 159 (màsters)	Relació entre ETC i PTC

<i>Indicadors quadre de comandament de l'Àmbit Acadèmic de Traducció i Ciències del Llenguatge</i>		
12	UPF I14	Taxa d'eficiència dels estudis de grau
13	UPF I15	Taxa d'eficiència dels estudis de màster
14	UPF I76	Taxa de graduació dels estudis de grau
15	UPF I79	Taxa de graduació dels estudis de màster
16	UPF I36	Taxa d'adequació de la feina als estudis pels estudiants de grau
17	UPF I37	Taxa d'adequació de la feina als estudis pels estudiants de màster

Aquests indicadors serveixen de guia per prendre decisions estratègiques que permeten autoavaluar-nos i millorar els programes universitaris que s'imparteixen al centre i fins i tot construir nous enfocaments i expectatives. Dins aquests es troben tant els indicadors qualitius que reflecteixen o revelen polítiques d'administració o docència, com són els indicadors de satisfacció **UPF I09** i **UPF I10**; i també indicadors quantitius referits a números, percentatges i correlacions, associats a la qualitat de les activitats acadèmiques com són els indicadors **UPF I49** o **UPF I59** i els indicadors d'aprenentatge **UPF I14** i **UPF I15** o **UPF I21** i **UPF I26**, fonamentals per aconseguir la qualitat i aprenentatge, ja que no és possible parlar de qualitat sense aprenentatge dels estudiants.

A partir de la lectura d'aquests indicadors s'elaboren els informes executius que ajuden a aquesta presa de decisions, siguin els **informes de seguiment i acreditació** elaborats sobre la base de les directrius que fixa l'Agència de Qualitat Universitària AQU Catalunya a les seves guies, o bé **informes d'avaluació de la docència** que no només posen a disposició de la Universitat i els responsables acadèmics dades i elements de judici que ajuden a prendre decisions sobre la política de personal o la política d'innovació docent, sinó que també són considerats a efectes de avaluar l'activitat docent del professorat per optar al complement per mèrits docents autonòmics.

Precisament, els informes referenciats anteriorment estableixen com a estàndards crucials, la valoració dels quals pot conduir a acreditar un títol amb condicions, no acreditar-lo o acreditar-lo amb excel·lència, **els estàndards 4 i 6**. Així doncs, el centre ha de focalitzar l'anàlisi en l'eficàcia de les accions implementades a partir dels resultats obtinguts, però especialment en allò relatiu a:

- La qualitat de la plantilla de professorat (**subestàndards 4.1 i 4.2**).
- Els resultats acadèmics (**subestàndards 6.1 i 6.3**).

Per aquest motiu, els indicadors referents a aquests ítems (**UPF I47, UPF I49, UPF I22, UPF I24, UPF I09, UPF I10, UPF I59, UPF I14, UPF I15, UPF I76, UPF I79, UPF I36 i UPF I37**) tenen més potència indicativa respecte d'altres del catàleg d'indicadors, i per aquest motiu formen

part del quadre de comandament del centre.

4. REVISIONS DEL SGIQ

VERSIÓ	DATA
1	2008 (versió inicial)
2	15 de desembre del 2011 (certificació disseny AUDIT)
3	5 de novembre del 2014
4	16 de juliol del 2015
5	10 de gener del 2017
6	19 de febrer de 2018
7	27 de juny de 2019
8	15 de juny de 2020
9	23 de juliol del 2021
10	21 de desembre del 2022
11	12 de gener del 2024
12	9 de setembre del 2024
13	15 de gener del 2026

ANNEX RELACIÓ DELS PROCESSOS DEL SGIQ DE TRADUCCIÓ AMB LES DIRECTRIUS DEL PROGRAMA AUDIT I LES DIMENSIONS DE LA CERTIFICACIÓ D'AQU

Com a resultat de l'experiència assolida durant la fase d'avaluació del disseny dels SGIQ en el marc del programa AUDIT, actualment s'estableixen sis dimensions per certificar la implantació del SGIQ, d'acord amb el disposat en la [Guia per a la certificació de la implantació de sistemes de garantia interna de la qualitat](#) (AQU, febrer 2020).

El programa AUDIT es basava en sis directrius principals que eren el focus d'atenció de l'avaluació interna i seguien els principis dels *Standards and guidelines for quality assurance in the EHEA* proposats per l'ENQA. En el moment de dur a terme la certificació del disseny del sistema de qualitat de la UPF es van tenir en compte les directrius del programa AUDIT però actualment aquesta taula de processos s'ha actualitzat en base a les propostes de millora recollides i als inputs rebuts al llarg d'aquests últims cursos.

Seguidament es presenta l'actual taula de processos del centre de Traducció i Ciències del Llenguatge, en la qual hi ha inclosos tots aquells previstos en el programa AUDIT i la seva equivalència amb els processos transversals o de centre definits en base a les actuals sis dimensions previstes per certificar la implantació del SGIQ:

Àmbit 6Q de titulacions	Dimensió SGIQ	Processos 6Q-SGIQt.UPF	Nom del procés	Típus	Abast (transversal o centre)
Q0. Política institucional de qualitat	1. Revisió i millora del SGIQ	1-01. Definir la política i els objectius de qualitat en la docència i l'aprenentatge	P1.1 Definir el Pla estratègic i els projectes d'àmbit institucional i fer-ne el seguiment	Estratègic	Transversal
			TRAD 1.1 Establir i actualitzar la política i els objectius de qualitat en la docència i l'aprenentatge de Traducció	Estratègic	Centre
		1-02. Revisar i actualitzar el Sistema de Garantia Interna de la Qualitat de les titulacions(6Q-SGIQt.UPF)	P1.2 Revisar i actualitzar el SGIQ Marc, els seus processos i els indicadors	Estratègic	Transversal
			TRAD 1.2 Revisar i actualitzar el SGIQ de Traducció	Estratègic	Centre
			TRAD 1.3 Gestionar la documentació del SGIQ del centre de Traducció i CC del Llenguatge	Suport	Centre
Q3. Desplegament i rendiment	4. Personal acadèmic	3-02.c Desplegament de les titulacions (grau) 3-02-d Desplegament de les titulacions (màster)	TRAD 4.1 Gestionar l'assignació del professorat a les assignatures i grups de Traducció i CC del Llenguatge	Clau	Centre

Àmbit 6Q de titulacions	Dimensió SGIQ	Processos 6Q-SGIQt.UPF	Nom del procés	Típus	Abast (transversal o centre)
			TRAD 4.2. Gestionar la nova incorporació del professorat de Traducció i CC del Llenguatge	Suport	Centre
			TRAD 2.1 Gestionar les guies docents de les assignatures del centre de Traducció i CC del Llenguatge	Clau	Centre
Q1. Política, innovació i millora de les titulacions	2. Disseny, revisió i millora dels programes formatius	Programar i verificar un nou títol de grau Programar i verificar un nou títol de màster	P2.1 Programar i verificar un nou títol de grau, de màster o de doctorat	Clau	Transversal
		6-01. Fer el seguiment de les titulacions	P2.2 Fer el seguiment de les titulacions	Clau	Transversal
		Modificar un títol de grau Modificar un títol de màster universitari	P2.3 Modificar un títol de grau, màster i doctorat	Clau	Transversal
		2-02. Extingir o reverificar títols	P2.5 Gestionar l'extinció o desprogramació d'un títol de grau, màster o doctorat	Clau	Transversal
Q4. Satisfacció	2. Disseny, revisió i millora dels programes formatius	Gestionar les enquestes de satisfacció de la docència-AVALDO Gestionar l'enquesta de satisfacció del professorat i càrrecs acadèmics	TRAD 2.2 Gestionar els resultats de l'enquesta de satisfacció de la docència del centre de Traducció i CC del Llenguatge	Suport	Centre
			P2.6 Gestionar la satisfacció dels grups d'interès	Suport	Transversal
	5. Recursos materials i serveis	3-06. Gestionar les incidències, les reclamacions i els suggeriments	P5.3 Gestionar els suggeriments, les queixes i les felicitacions a la UPF	Suport	Transversal
			P5.4 Gestionar les queixes al Síndic de Greuges	Suport	Transversal
Q2. Accés i matrícula	3. Sistemes de suport a l'aprenentatge i d'orientació als estudiants	3-01.a. Gestionar l'accés i l'admissió dels estudiants de grau	P3.1 Gestionar l'accés, l'admissió i la matrícula de l'estudiant de grau	Clau	Transversal
		3-01.b. Gestionar l'accés i l'admissió dels estudiants de màster universitari i doctorat	P3.2 Gestionar la preinscripció, l'admissió i la matrícula dels estudiants de màster universitari i doctorat	Clau	Transversal
Q5. Pràctiques, mobilitat, orientació i inserció laboral		3-02.b. Orientar l'estudiant durant els estudis	TRAD 3.1 Assignar tutor a l'estudiant dels graus de Traducció i CC del Llenguatge i fer-ne el seguiment	Clau	Centre
			TRAD 3.2 Gestionar el treball de final de grau de Traducció i CC del Llenguatge	Clau	Centre

Àmbit 6Q de titulacions	Dimensió SGIQ	Processos 6Q-SGIQt.UPF	Nom del procés	Típus	Abast (transversal o centre)
			TRAD 3.3 Gestionar el treball de final de màsters universitari del centre Traducció i CC del Llenguatge	Clau	Centre
			TRAD 3.4 Gestionar les pràctiques curriculars del Grau en Traducció i CC del Llenguatge	Clau	Centre
			TRAD 3.5 Gestionar la mobilitat obligatòria dels graus de Traducció i CC del Llenguatge	Clau	Centre
		3-03. Gestionar els programes de mobilitat i intercanvi de l'estudiant	P3.4 Promoure i organitzar la mobilitat i l'intercanvi de l'estudiant	Clau	Transversal
		3-04. Gestionar l'orientació professional	P3.5 Gestionar les activitats d'orientació professional	Clau	Transversal
		3-05. Gestionar les pràctiques externes	P3.3. Gestionar la satisfacció amb les pràctiques acadèmiques externes (ocupadors i estudiants)	Suport	Transversal
Q6. Personal i gestió de recursos	4. Personal acadèmic	4-01.a. Definir la política del personal docent i investigador	P4.1 Establir la política del PDI	Estratègic	Transversal
		4-01.a. Definir la política del personal d'administració i serveis	P4.2 Establir la política del PTGAS	Estratègic	Transversal
Q6. Personal i gestió de recursos	4. Personal acadèmic	4-02.a. Captar i seleccionar el personal docent i investigador	P4.3 Captar i seleccionar el PDI permanent (tenure track)	Suport	Transversal
		4-02.a. Captar i seleccionar el personal docent i investigador	P4.4 Captar i seleccionar el PDI temporal (lectors i associats)	Suport	Transversal
		4-02.a. Captar i seleccionar el personal d'administració i serveis –nou ingrès–	P4.5 Captar i seleccionar el PTGAS -nou ingrès de personal laboral i funcionari-	Suport	Transversal
		4-04.a. Actualitzar/acreditar el model d'avaluació del PDI	P4.6 Actualitzar i acreditar el model d'avaluació de l'activitat docent del PDI	Suport	Transversal
		4-04.b. Gestionar l'avaluació docent del PDI	P4.7 Gestionar l'avaluació docent del PDI	Suport	Transversal
		4-03.a. Gestionar la formació del personal docent i investigador	P4.8 Programar i avaluar la formació del PDI	Suport	Transversal
		4-03.b. Gestionar la formació del personal d'administració i serveis	P4.9 Programar i avaluar la formació del PTGAS	Suport	Transversal

Àmbit 6Q de titulacions	Dimensió SGIQ	Processos 6Q-SGIQt.UPF	Nom del procés	Típus	Abast (transversal o centre)
Q6. Personal i gestió de recursos	5. Recursos materials i serveis	5-02.b. Gestionar els serveis de tecnologia i recursos de la informació de suport a la docència, a l'aprenentatge, a la recerca i a la gestió	P5.1 Gestionar les necessitats de recursos tecnològics i d'informació de suport a la docència	Suport	Transversal
		5-02.a. Gestionar els serveis generals complementaris			
		5-01. Gestionar els recursos materials: béns, espais i equipaments	P5.2 Fer el seguiment de les necessitats i serveis d'infraestructura i equipaments als campus	Suport	Transversal
Q3. Desplegament i rendiment	6. Informació pública i retiment de comptes	7-01. Gestionar la informació pública de les titulacions	P6.1. Gestionar la informació pública i el retiment de comptes dels programes formatius.	Suport	Transversal