



SISTEMA DE GARANTIA INTERNA DE LA QUALITAT (SGIQ)

MANUAL DEL SGIQ d'Economia i Empresa (UPF)

Comissió de
Qualitat
d'Economia i
Empresa
(UPF)

Document aprovat
18/05/2026

0. Dades identificatives	3
1. Presentació del centre	4
2. Organització i responsables del centre	5
2.1 Àmbit Acadèmic d'Economia i Empresa	5
2.2 Facultat d'Economia i Empresa	7
2.3 Departament d'Economia i Empresa	10
3. Sistema de garantia intern de la qualitat	14
3.1 Marc SGIQ UPF	14
3.1.1 Desplegament del SGIQ Marc a l'Àmbit Acadèmic d'Economia i Empresa	15
3.1.2. Participació de l'Àmbit Acadèmic d'Economia i Empresa en la definició del SGIQ Marc	15
3.2 Política i objectius de qualitat del centre	17
3.2.1 Política de qualitat del centre	17
3.2.2 Objectius de qualitat del centre	18
3.3 Abast del SGIQ del centre	22
3.4 Responsables del sistema de garantia interna de qualitat del centre	23
3.4.1 La comissió de qualitat del centre	23
3.4.2 Responsable de qualitat del centre	24
3.5 Seguiment i millora contínua	25
3.6 Participació dels grups d'interès	30
3.7 Informació pública	32
3.8 Mapa de processos	33
3.9 Processos	34
3.10 Catàleg d'Indicadors i Quadre de Comandament	38
4. Revisions del SGIQ	40
ANNEX Relació dels processos del SGIQ d'ECONOMIA I EMPRESA amb les directrius del programa AUDIT i les dimensions de la certificació d'AQU	41

0. DADES IDENTIFICATIVES

UNIVERSITAT	Universitat Pompeu Fabra
NOM DEL CENTRE	Àmbit Acadèmic d'Economia i Empresa
DIRECTOR	Daniel Serra de la Figuera
PORTAL WEB	www.upf.edu/web/econ
DADES DE CONTACTE	Ramon Trias Fargas, 25-27 08005 Barcelona Tel: 93 542 17 66 degnat.econòmiques@upf.edu dee@upf.edu
DATA DE CERTIFICACIÓ DEL DISSENY DEL SGIQ (AUDIT):	15 desembre 2011
DATA DE L'ÚLTIMA REVISIÓ	18/05/2026
VERSIÓ	11
RESPONSABLES DE L'ELABORACIÓ	Responsable de Qualitat de l'Àmbit Acadèmic d'Economia i Empresa
RESPONSABLE DE L'APROVACIÓ	Comissió de Qualitat de l'Àmbit Acadèmic d'Economia i Empresa

1. PRESENTACIÓ DEL CENTRE

El 1990 es crea la quarta universitat pública de Catalunya amb la intenció que contribuís a la millora del sistema universitari públic. Andreu Mas-Colell, professor del centre, llavors a Harvard, i Enrique Argullol, administrativista prestigiós que es va convertir en el primer rector de la Universitat Pompeu Fabra, van ser els responsables clau del projecte. La UPF s'ha convertit en la 12a universitat del món entre les de menys de 50 anys.

El centre d'Economia i Empresa (Facultat i Departament) tant per ser el més antic com el més gran ha tingut l'especial compromís de ser la punta de llança de la millora de la qualitat, modernització i internacionalització de les nostres universitats. Tant la Facultat com el Departament estan ben posicionats [en els rànquings](#).

Les claus del procés de millora han estat la permanent utilització del sistema de garantia interna de la qualitat, la contractació internacional, la preocupació per l'ocupabilitat, la recerca de fons competitiu per pal·liar el gran estrès que pateix un centre, finançat -com tots- al marge dels resultats obtinguts, però que, en canvi, ha de competir amb els millors centres mundials, i, finalment, la concepció integral i transversal de la funció universitària.

Un dels factors claus de la qualitat del centre, però que també implica un desafiament molt important, és reclutar des de l'inici de la seva existència a nivell internacional, a través d'un procés competitiu que tria els millors candidats, per iniciar un procés de tenure-track (plaça provisional) que al cap de sis anys porta a una proposta de consolidació o a la recerca d'una altra ocupació.

Això, unit a la impossibilitat d'endogàmia (cap doctor de la UPF pot quedar-se al centre per dolorosa que sigui la pèrdua), ha portat a reunir professors de 25 països, el 75% dels quals amb doctorats de prestigioses universitats internacionals, cosa que ha permès:

- English Medium Instruction: 100% tant en el Màster com en el grau d'*International Business Economics*, el 65% tant en el grau d'Economia com en el grau d'Administració i Direcció d'Empreses, i el 45% en Ciències Empresarials-Management.
- Intercanvis amb les millors universitats de tots els continents: 320 places d'intercanvi que anualment es renoven i milloren permeten enviar més de la meitat de les nostres cohorts d'estudiants així com rebre 350 estudiants cada any de 70 països del món.
- Ser la primera Facultat d'Espanya que rep el Certificate of Quality in Internationalization atorgat per l'European Accreditation Consortium (integrat per quinze agències europees, entre elles ANECA i AQU).
- Obtenir la qualificació d'excel·lent per part d'AQU Catalunya en el procés d'acreditació de les titulacions:
 - [Grau en Administració i Direcció d'Empreses](#)
 - [Grau en Ciències Empresarials-Management](#)
 - [Grau en Economia](#)
 - [Grau en International Business Economics](#)
 - [Màster Universitari de recerca en Economia, Finances i Empresa](#)

- [Doctorat en Economia, Finances i Empresa](#)
- Obtenir el segell d'acreditació de la dimensió addicional de Desenvolupament i inserció professional per part d'AQU Catalunya en les titulacions:
 - Grau en Administració i Direcció d'Empreses
 - Grau en Ciències Empresarials-Management
 - Grau en Economia
 - Grau en International Business Economics

Aquest segell distingeix les titulacions que mostren:

- Disseny de la titulació que afavoreix la inserció laboral tenint en compte la realitat professional del seu àmbit
- Excel·lents serveis d'orientació i intermediació laboral
- Elevada inserció laboral dels graduats
- Conveni de doble titulació amb Toulouse, França.
- Atraure bons estudiants: 670 places es convoquen cada any per als graus i 25 per al Màster.

La Fundació UPF, i el Consell Assessor de la Facultat han estat de gran ajuda en la consecució de pràctiques remunerades en institucions i empreses. El percentatge d'estudiants que realitzen pràctiques en empresa ha anat augmentant progressivament i en especial a partir del curs 2011-12, com queda palès en el nombre de convenis gestionats cada any per Carreres Professionals.

El centre no només es preocupa per destacar en docència i investigació. Tracta així mateix d'innovar i difondre. Per a les quatre funcions resulta essencial ser conscient tant de la imprescindible transversalitat (els estudiants de la Facultat poden cursar optatives en Enginyeria, Humanitats i Comunicació) com de la integralitat de la gestió universitària. Un centre només pot tractar d'anar millorant dins d'una universitat competent i resolutiva, és a dir, amb tècnics i gestors elegits meritocràticament i ben organitzats. En són exemples entre altres la Unitat de Gestió i Administració de Facultat i Departament, el Servei de Relacions Internacionals, el Servei de Recerca, Biblioteca, el Servei d'Informàtica, La Factoria, el servei de Carreres Professionals UPF, el Centre per a la Innovació en Aprenentatge i Coneixement (CLICK) o el Servei d'Estratègia, Dades i Qualitat (SEDQ) on s'engloba l'Unitat Tècnica de Qualitat (UTQ) de la UPF.

2. ORGANITZACIÓ I RESPONSABLES DEL CENTRE

2.1 ÀMBIT ACADÈMIC D'ECONOMIA I EMPRESA

Per acord del Consell de Govern de l'11 de desembre del 2014, es va aprovar la creació de vuit Unitats de Coordinació Acadèmica (UCA), corresponents als àmbits acadèmics següents: medicina i ciències de la vida, ciències polítiques i socials, dret, economia i empresa, humanitats, comunicació, enginyeries i tecnologies de la informació i les comunicacions, traducció i ciències del llenguatge. La constitució de les UCA no suposa la creació de cap nova estructura, sinó la integració de la

coordinació dels centres i departaments en aquelles funcions que requereixen una estratègia conjunta i sense perjudici de les seves respectives **funcions** d'acord amb els Estatuts de la UPF.

Per acord del Consell de Govern de 26 d'octubre del 2022 es modifica l'acord d'11 de desembre del 2014 de creació de les unitats de coordinació acadèmica (UCA) de manera que el terme "UCA" se substitueix per l'expressió "**àmbit acadèmic**".

L'Àmbit Acadèmic d'Economia i Empresa té les funcions següents:

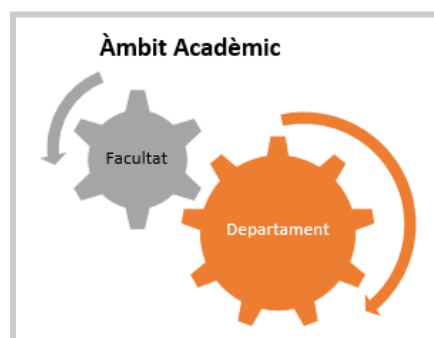
- a) Coordinar els ensenyaments que imparteix en el seu àmbit i vetllar per la coherència de l'oferta formativa de grau, màster i doctorat.
- b) Coordinar la política de personal amb la política docent.
- c) Coordinar la recerca i la docència.
- d) Elaborar un nou projecte innovador en matèries com ara la internacionalització, la captació de nous alumnes, la promoció, l'avaluació, la qualitat i totes aquelles polítiques transversals que requereixen una visió global del respectiu àmbit acadèmic i científic o d'abast de la Universitat.
- e) Coordinar la direcció funcional del personal administratiu dels centres i departaments de forma conjunta.
- f) Promoure el caràcter interdisciplinari dels ensenyaments que ofereix i la cooperació amb altres disciplines científiques.

Per a portar a terme aquestes funcions, l'Àmbit Acadèmic d'Economia i Empresa s'organitza en els àmbits següents:

- **Docència:** comprèn la coordinació dels ensenyaments de grau.
- **Recerca:** comprèn la coordinació del màster universitari i del doctorat i la política de recerca i transferència de coneixement.
- **Professorat:** comprèn la coordinació de la política de personal docent i investigador, així com la planificació i l'assignació docent.
- **Informació i Comunicació:** comprèn la qualitat i la innovació docent i les polítiques transversals, com ara la responsabilitat social.
- **Institucional:** comprèn la promoció i les relacions institucionals, la internacionalització i la coordinació econòmica.

Correspon a tots els àmbits promoure el caràcter interdisciplinari dels ensenyaments i la cooperació amb altres disciplines científiques.

Figura 1. Àmbit d'actuació de l'Àmbit Acadèmic

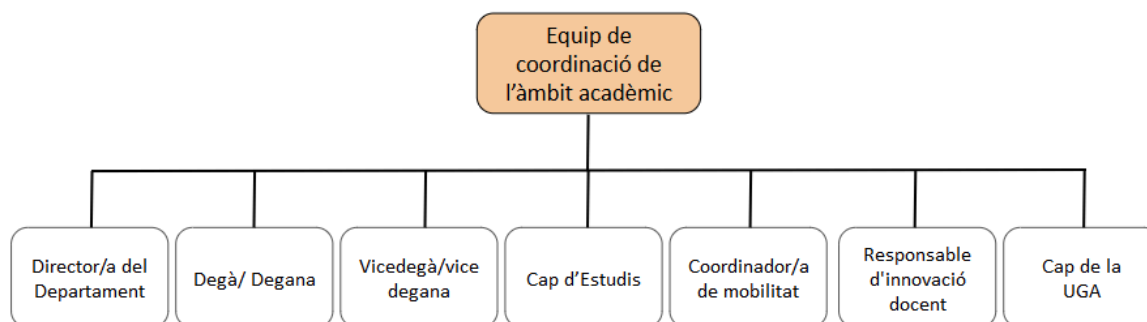


Equip de Coordinació de l'Àmbit Acadèmic

L'equip de coordinació de l'Àmbit Acadèmic d'Economia i Empresa està format per:

- Director/a del Departament d'Economia i Empresa, responsable de l'àmbit de Professorat i de l'àmbit Institucional
- Degà/Degana de la Facultat d'Economia i Empresa, responsable de l'àmbit de Docència
- Vicedegà/vicedegana o càrrec equivalent responsable de fomentar l'activitat de recerca entre els estudiants i animar als professors investigadors a desenvolupar activitats que promouen l'activitat investigadora entre estudiants i professors
- Cap d'Estudis
- Coordinador/a de mobilitat
- Responsable/a d'innovació docent
- Cap de l'UGA

Figura 2. Composició de l'equip de coordinació de l'Àmbit Acadèmic d'Economia i Empresa



L'Àmbit Acadèmic d'Economia i Empresa disposa, entre d'altres, de les següents comissions:

- Comissió Acadèmica de Doctorat. Responsable de l'organització del programa de doctorat.
- Comissió de Qualitat del Centre. És la responsable de garantir la implantació i efectivitat del sistema de garantia de la qualitat de les titulacions que imparteix el centre i té la funció específica d'assegurar la coordinació i la coherència de les accions de millora en totes les titulacions de l'àmbit d'Economia i Empresa.

El responsable de l'Àmbit Acadèmic pot encarregar a altres professors de la Facultat d'Economia i Empresa o del Departament d'Economia i Empresa tasques concretes de l'Àmbit Acadèmic, sense que se'n puguin derivar complements retributius. El responsable de l'Àmbit Acadèmic podrà convidar-los a assistir a les reunions de l'equip de coordinació.

2.2 FACULTAT D'ECONOMIA I EMPRESA

La Facultat d'Economia i Empresa és la unitat encarregada d'organitzar els ensenyaments universitaris i els processos acadèmics, administratius i de gestió que condueixen a l'obtenció de

títols acadèmics oficials de grau en l'àmbit de les ciències de l'economia i de l'empresa, així com aquelles altres titulacions, oficials o no, que la Universitat pugui adscriure-hi en el futur, i de dur a terme totes aquelles altres funcions que determinen els Estatuts de la Universitat Pompeu Fabra i aquest reglament.

Són funcions de la Facultat:

- a) Vetllar per la qualitat i la innovació de la docència que imparteix, així com per la promoció de bones pràctiques en aquest àmbit.
- b) Vetllar per la inserció laboral dels seus graduats.
- c) Organitzar i coordinar acadèmicament i administrativament les titulacions oficials i les pròpies de la Universitat que imparteix.
- d) Elaborar i modificar els plans d'estudis d'acord amb allò previst en els Estatuts.
- e) Informar els departaments sobre les necessitats i les característiques del personal acadèmic i dels investigadors en formació que requereixen els plans d'activitat docent.
- f) Coordinar l'activitat del professorat dels departaments que hi imparteixin ensenyaments per tal que la docència s'ajusti al perfil de la titulació.
- g) Impulsar i coordinar les pràctiques dels estudiants en empreses i altres institucions públiques o privades, sempre que això no vagi en detriment del seu rendiment acadèmic, i col·laborar amb els serveis de la Universitat dedicats a la formació, l'orientació i la inserció laboral dels graduats.
- h) Realitzar activitats de formació permanent, d'acord amb la normativa que desenvolupa el Consell de Govern.
- i) Realitzar activitats culturals i d'extensió universitària o bé col·laborar-hi.
- j) Informar sobre les necessitats de personal acadèmic i de personal d'administració i servei sobre les necessitats formatives d'aquests als òrgans competents de la Universitat.
- k) Impulsar les activitats de promoció dels ensenyaments i participar-hi, així com promoure acords de col·laboració amb altres entitats.
- l) Participar en les activitats d'avaluació, acreditació i certificació del centre o estudi i del personal acadèmic i d'administració i serveis que hi està adscrit.
- m) Organitzar les proves d'accés al centre o estudi, d'acord amb les normes aprovades pel Consell de Govern.
- n) Administrar el seu pressupost.
- o) Qualsevol altra funció que li assignin els Estatuts i les normes que els desenvolupin.

A més des de la Facultat es fomenta la internacionalització dels estudiants i del personal docent i administratiu, fent divulgació d'aquells ajuts i activitats destinats a fomentar la mobilitat de tots els col·lectius de la nostra facultat.

Els òrgans de govern de la Facultat són la Junta de Facultat, el degà o degana, els vicedegans, el cap d'estudis i el secretari o secretària.

Junta de Facultat

Està composta per:

- a) El degà o degana de la Facultat, que la presideix.
- b) Els membres nats següents.

- Tres vicedegans i un cap d'estudis.
 - Un llicenciat o graduat de la Facultat que representi els antics alumnes, nomenat a proposta del deganat.
- c) Quatre representants dels professors amb vinculació permanent que imparteixin docència a la Facultat, elegits per i entre els membres de les àrees de coneixement, d'acord amb la distribució següent:
- un de l'àrea de coneixement Economia Aplicada;
 - un de l'àrea de coneixement Fonaments de l'Anàlisi Econòmica;
 - un de les àrees de coneixement d'Empresa;
 - un de la resta d'àrees de coneixement.
- d) Tres representants dels professors amb vinculació permanent a la Universitat que imparteixin docència a la Facultat, elegits per i entre ells.
- e) Dos representants de la resta de personal acadèmic contractat i del personal investigador en formació que imparteix docència a la Facultat, elegits per i entre ells.
- f) Quatre representants dels estudiants matriculats en el centre o estudi -un de cadascun dels quatre cursos-, elegits per i entre ells.
- g) Un representant del personal d'administració i serveis adscrit a la Facultat, elegit per i entre els membres d'aquest col·lectiu.

En cas que la composició de la Junta no compleixi el requisit d'incloure una representació dels professors amb vinculació permanent que imparteixin docència al centre equivalent al 51% dels membres totals de la Junta, s'augmentarà el nombre de membres de la Junta previst en aquest reglament fins a assolir l'esmentat percentatge, i s'inclouran com a membres de la Junta els següents candidats més votats en les eleccions d'aquest col·lectiu o bé, si això no és possible, es convocaran eleccions parcials a aquest efecte.

El secretari o secretària de la Facultat és membre de la Junta amb veu però sense vot, llevat que en sigui membre electe.

També assisteix a les reunions de la Junta, amb veu però sense vot, el representant del gerent que exerceixi l'administració de l'àrea corresponent a la Facultat. La Junta de Facultat té vint membres.

Segons l'acord de Consell de Govern de 27 de gener del 2010, són **funcions** de la Junta de centre o estudi:

- a) Elegir el degà o degana de la Facultat i proposar-ne la revocació.
- b) Aprovar els objectius de la Facultat en el marc estratègic de la Universitat.
- c) Aprovar la memòria anual d'activitats de la Facultat.
- d) Informar sobre les propostes de creació, modificació, fusió i supressió de departaments que imparteixin docència a la Facultat.
- e) Proposar els criteris i les proves d'accés o admissió a la Facultat i sobre la determinació de la capacitat de places docents.
- f) Informar sobre les necessitats de professorat d'acord amb els seus plans i la seva oferta d'activitat docent i decidir conjuntament amb els departaments el professorat que impartirà docència en matèries o àrees de la seva competència.
- g) Proposar l'aprovació o la modificació dels plans d'estudis de les titulacions que s'imparteixen, d'acord amb els requisits establerts en els Estatuts o en la normativa que els desenvolupi.

- h) Aprovar el pressupost de la Facultat i acordar els compromisos incorporats en els instruments que els òrgans competents de la Universitat proposin per a la distribució interna dels recursos.
- i) Aprovar el seu reglament d'organització i funcionament, que ha de ser ratificat pel Consell de Govern.
- j) Totes aquelles funcions relatives al centre o estudi que els Estatuts li atribueixin explícitament.

Càrrecs de la Facultat d'Economia i Empresa:

- Degana
- Vicedegana
- Coordinadora acadèmica
- Coordinador de mobilitat
- Cap d'estudis del grau en *International Business Economics* i del grau en Economia
- Cap d'estudis del grau en Administració i Direcció d'Empreses i del grau en Ciències Empresarials-Management
- Cap d'estudis del Doble Grau Dret + Administració i Direcció d'Empreses/Economia
- Secretària acadèmica
- Responsable d'innovació
- Vocal de la Comissió de reconeixement
- Coordinadora d'estudiants incoming

2.3 DEPARTAMENT D'ECONOMIA I EMPRESA

El Departament d'Economia i Empresa és una unitat de docència i recerca, encarregada de coordinar les activitats i iniciatives docents i de recerca del personal acadèmic que hi està adscrit i de donar-hi suport.

El Departament d'Economia i Empresa està format pel personal acadèmic que hi està adscrit, i que ha de pertànyer a algun dels àmbits de coneixement esmentats a l'annex, i a alguna de les categories següents:

- a) El professorat dels cossos docents.
- b) El professorat contractat laboral.
- c) El personal investigador propi o vinculat.
- d) Els ajudants i becaris de recerca.

Es consideren membres del Departament els professors pertanyents a altres departaments que hi estiguin adscrits temporalment, d'acord amb l'article 18 dels Estatuts de la UPF. També formen part del Departament el personal d'administració i serveis que hi estigui adscrit i, si és el cas, altres membres de la comunitat universitària, en el marc del que estableixen els Estatuts de la UPF.

Són **funcions** del Departament d'Economia i Empresa:

- a) Organitzar, desenvolupar i avaluar guies docents, plans de recerca, estudis oficials de postgrau que els òrgans de govern els adscriu i activitats d'especialització i de formació al llarg de tota la vida, en els àmbits que li són propis.

- b) Decidir conjuntament amb els centres el professorat que exercirà la docència en les matèries de la seva competència a l'efecte del pla d'activitat docent i col·laborar amb els centres en el seu control.
- c) Proposar l'establiment, la modificació o la supressió de matèries dels plans d'estudis que li afectin.
- d) Proposar als òrgans competents de la Universitat les places de professorat funcionari o contractat que necessita per al desenvolupament de les seves funcions, d'acord amb les directrius generals de planificació de professorat establertes per la Universitat, i proposar els membres de les comissions d'avaluació dels concursos en els termes establerts en els Estatuts.
- e) Propiciar l'actualització científica, tècnica i pedagògica dels seus membres, promovent la innovació i la millora docents i la formació pedagògica del seu professorat, i especialment del personal investigador en formació.
- f) Participar en les tasques d'avaluació, acreditació i certificació del Departament i del seu personal.
- g) Cooperar amb altres departaments, facultats, escoles, instituts universitaris i centres de recerca de la Universitat, i amb altres institucions i organismes públics i privats, en la realització de programes de recerca o docents i per promoure activitats interdisciplinàries o d'interès conjunt. A aquests efectes promou l'establiment de convenis i dels contractes a què es refereix l'article 83 de la Llei orgànica d'universitats.
- h) Informar sobre les necessitats de personal d'administració i serveis.
- i) Organitzar i distribuir entre els seus membres les tasques pròpies i coordinar les activitats i les iniciatives dels investigadors i dels grups de recerca reconeguts per la Universitat o per altres organismes oficials i donar-hi suport.
- j) Administrar el seu pressupost.
- k) Qualsevol altra funció que els assignin els Estatuts de la UPF o les normes que els desenvolupin.

Els òrgans de govern del Departament d'Economia i Empresa són:

- el Consell de Departament
- el director o directora
- el sotsdirector o sotsdirectora o sotsdirectors
- el secretari o secretària
- la Comissió Acadèmica del Programa de Doctorat
- la Comissió d'Economia i Administració
- la Comissió d'Ensenyament
- la Comissió de Professorat
- la Comissió de Recerca
- la Comissió Coordinadora

Consell de Departament

És l'òrgan col·legiat de govern del Departament i està format per:

- a) El director o directora del Departament, que el presideix.
- b) Els membres nats següents: el sotsdirector o sotsdirectora o sotsdirectors i el secretari o secretària del Departament.

- c) Tot el personal acadèmic doctor i els investigadors vinculats adscrits al Departament.
- d) Una representació de la resta de personal acadèmic de les diferents categories i del personal investigador en formació equivalent a un 4% del total dels membres del Consell, elegida per i entre ells; una representació dels estudiants dels ensenyaments en els quals el Departament imparteixi docència, equivalent al 20% del total dels membres del Consell, d'entre els quals un 8% del total de membres del Consell correspondrà als estudiants de grau, un 2% als estudiants de màster i un 10% als estudiants de doctorat, elegits per i entre ells; i una representació del personal d'administració i serveis adscrit al Departament equivalent al 3% del total dels membres del Consell, elegida per i entre els membres d'aquest col·lectiu.

El sotsdirector o sotsdirectora o sotsdirectors i el secretari o secretària del Departament, que exerceix la secretaria del Consell, poden assistir a les reunions del Consell amb veu però sense vot, llevat que en siguin membres nats o electes.

Són **funcions** del Consell de Departament:

- a) Elegir el director o directora del Departament i proposar-ne la revocació.
- b) Aprovar els objectius del Departament en el marc estratègic de la Universitat.
- c) Organitzar i distribuir les tasques inherents al Departament i vetllar pel compliment dels compromisos de docència i de recerca.
- d) Establir els plans de docència i recerca, desenvolupament i innovació i difusió científiques i coordinar l'activitat del seu personal docent i investigador.
- e) Aprovar els programes de les assignatures que imparteix el Departament.
- f) Proposar estudis oficials de postgrau.
- g) Formular propostes als centres en relació amb els plans d'estudis.
- h) Exercir les funcions que en matèria de professorat li atorga aquest reglament.
- i) Informar sobre l'adscripció del professorat del Departament als instituts universitaris de recerca.
- j) Informar sobre el reconeixement per part de la Universitat dels grups de recerca que s'organitzin amb professors adscrits al Departament.
- k) Elaborar i aprovar la memòria d'activitats docents i de recerca del Departament.
- l) Aprovar el reglament d'organització i funcionament del Departament, que ha de ser ratificat pel Consell de Govern.
- m) Aprovar el pressupost del Departament i acordar els compromisos incorporats en els instruments que els òrgans competents de la Universitat proposin per a la distribució interna dels recursos.
- n) Totes aquelles funcions relatives al Departament que els Estatuts o el present reglament atribueixin explícitament al Consell.

El Consell de Departament actuarà mitjançant comissions. Aquestes comissions seran decisòries en els temes de la seva competència. El director o directora del Departament és president nat de totes les comissions. Cada comissió podrà tenir fins a dos vicepresidents, en els quals el director o directora podrà delegar la presidència de la Comissió.

Les comissions són:

a) Comissió d'Economia i Administració:

És l'encarregada de les finances i de la gestió administrativa del Departament. Ha d'incloure, almenys, el secretari i un membre del personal d'administració i serveis.

b) Comissió d'Ensenyament:

És l'encarregada d'organitzar, coordinar i supervisar la docència que depèn del Departament, excepte en les qüestions referents a màster, de les quals s'encarregarà la Comissió Acadèmica del Programa de Doctorat (regulada per la normativa de l'Escola de Doctorat de la UPF). Ha d'incloure, almenys, un estudiant del col·lectiu d'estudiants de grau.

c) Comissió de Professorat.

És l'encarregada de la contractació, avaluació i promoció del professorat, així com de la proposta de convocatòria de places permanents. La formaran tots els catedràtics, i professors permanents equiparats a catedràtic del Departament. La Comissió actuarà mitjançant subcomissions d'avaluació, promoció i contractació del professorat.

En aquestes subcomissions participaran doctors d'altres categories docents, i es respectarà sempre el principi que cap persona no participi en processos de decisió que afectin les propostes de provisió de places de categoria superior.

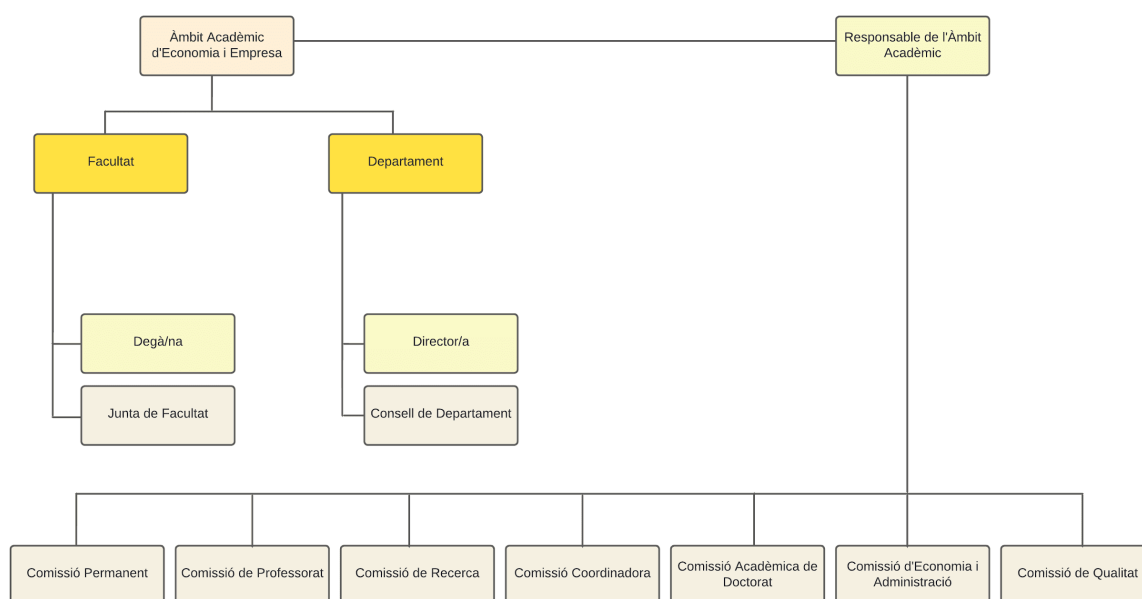
d) Comissió de Recerca

És l'encarregada de la promoció i coordinació de la recerca. Tots els seus membres hauran de ser doctors.

Per tal de coordinar les activitats de les comissions es constitueix també la **Comissió Coordinadora**, la qual estarà constituïda com a mínim per:

- a) El director o directora del Departament, el secretari o secretària i els vicepresidents de les comissions previstes a l'article 28, apartat 1.
- b) Un professor de cada una de les categories següents: 1. catedràtics dels cossos docents i catedràtics contractats; 2. titulars d'universitat, agregats i catedràtics d'escola universitària; i 3. professors lectors, investigadors propis i titulars d'escola universitària, els membres a temps complet de les quals constitueixin almenys el 10% del Consell.

Figura 3. Estructura acadèmica de l'Àmbit Acadèmic d'Economia i Empresa



3. SISTEMA DE GARANTIA INTERN DE LA QUALITAT

3.1 MARC SGIQ UPF

Ja des dels seus inicis, la UPF té integrada en les seves activitats una cultura de la qualitat que s'ha anat mantenint i transmetent any rere any i que l'ha arribat a posicionar actualment com una de les universitats amb els millors indicadors en matèria de docència i de recerca tant en l'àmbit estatal com en l'internacional.

Aquesta cultura de qualitat s'ha estès no només a la qualitat dels programes formatius sinó també a la dels processos de gestió necessaris per a la seva execució. En paral·lel, s'ha anat gestant un sistema intern que ha permès encaminar totes aquestes accions de manera coordinada, cooperativa i sostinguda.

La UPF té definida i documentada la seva política i estratègia de qualitat, així com un Manual Marc del SGIQ, un manual de processos i un catàleg d'indicadors, disponibles per a la seva consulta a la [web de Qualitat de la UPF](#).

El disseny del SGIQ de les titulacions de la UPF va obtenir la seva certificació l'any 2011, seguint les directrius del programa AUDIT i s'ha anat revisant anualment en el marc de la revisió del SGIQ Marc UPF. Des d'aquest punt de vista s'entén com un sistema que viu en constant actualització, i on és imprescindible les aportacions dels Centres a través dels informes de seguiment anuals, les revisions dels seus SGIQs i la seva presència a la Comissió de Qualitat.

El SGIQ Marc de la UPF es configura com un marc o model comú per a totes les titulacions de la UPF (grau, postgrau i doctorat), permetent adaptar-se a les característiques pròpies de cada centre. Això

vol dir que hi ha un disseny comú i una implantació personalitzada que dona resposta a les particularitats de cada centre.

Aquest model alleugereix la tasca de recollida d'informació dels diferents centres i departaments, possibilitant que centrin els seus esforços en l'avaluació pròpiament dita i en la generació i seguiment de les accions de millora que cada centre/unitat decideixi endegar respectant absolutament la singularitat, la sensibilitat, la creativitat i l'estratègia pròpia de cadascun.

El centre d'Economia i Empresa disposa del seu propi SGIQ (certificat l'any 2021), així com de la seva pròpia comissió, que és la responsable del seguiment i la millora contínua, així com de la revisió i actualització del SGIQ. Aquest sistema propi conté la política de qualitat del Centre, els seus responsables, els seus indicadors i els seus processos. Tota aquesta informació està disponible en [l'apartat de Qualitat](#) de la pàgina web del centre d'Economia i Empresa.

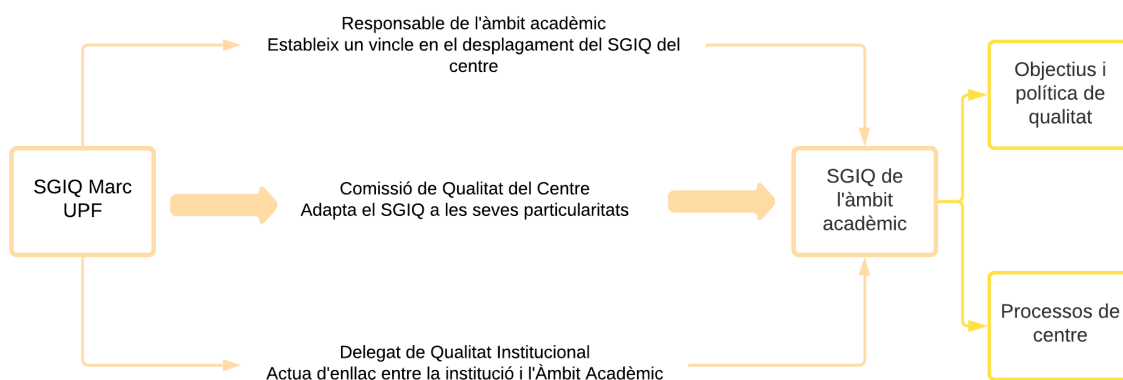
3.1.1 DESPLEGAMENT DEL SGIQ MARC A L'ÀMBIT ACADÈMIC D'ECONOMIA I EMPRESA

El SGIQ Marc UPF es defineix com un model marc transversal per a tots els centres integrats de la UPF. El SGIQ Marc UPF es desplega de manera descendent en els centres on la Comissió de Qualitat del centre és l'encarregada d'adaptar el SGIQ Marc UPF a les seves particularitats mitjançant l'elaboració i la implantació efectiva d'un SGIQ propi. L'òrgan responsable del disseny, implantació i avaluació del SGIQ a l'Àmbit Acadèmic d'Economia i Empresa, tal com s'explica a l'apartat 2 del present Manual, és la Comissió de Qualitat de la mateixa.

Per impulsar el SGIQ Marc UPF i el SGIQ dels centres, la UPF disposa de la figura del/de la coordinador/a general de qualitat institucional que a més actua d'enllaç entre la institució i els centres.

Al seu torn, el responsable de l'Àmbit Acadèmic també té un paper destacat a l'hora d'establir un vincle en el desplegament del SGIQ Marc al centre, donada la seva participació en les diferents reunions que tenen lloc a nivell de l'equip de govern i del Consell de Direcció (art. 40 Estatuts de la UPF).

Figura 4. Agents que intervenen d'enllaç en el desplegament del SGIQ Marc a l'Àmbit Acadèmic d'Economia i Empresa



3.1.2. Participació de l'Àmbit Acadèmic d'Economia i Empresa en la definició del SGIQ Marc

La incidència que els centres tenen en la configuració dels processos transversals apareix detallada

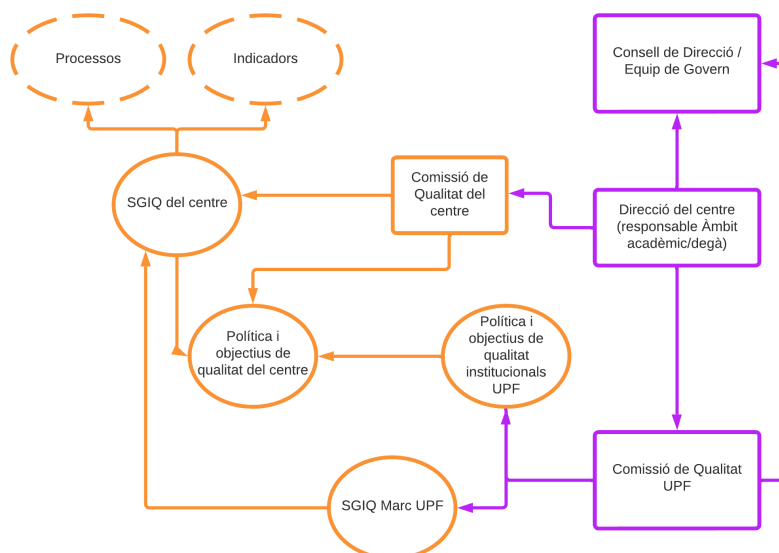
en la [documentació associada al SGIQ Marc UPF](#), on s'explica que els centres contribueixen directament a la definició de l'estratègia de la Universitat en el marc del **Consell de Govern**, l'espai de presa de decisions institucional que reuneix el rector, vicerectors, el gerent i els responsables de les Àmbit Acadèmic. En aquest espai es discuteixen tots els temes estratègics que afecten la Universitat i es proposen vies d'acció per transformar les seves decisions en plans operatius a implementar-se en els diferents centres. Els directors de cada centre (Àmbit Acadèmic), havent participat en la conformació de l'estratègia de la Universitat, són els responsables de liderar la seva aplicació en cadascun dels seus àmbits respectius. A banda, a cada procés transversal, a l'apartat descripció, es defineix com el centre participa en la definició, revisió i millora del procés en qüestió.

De la mateixa manera, mensualment s'organitza un espai de treball sota el nom d'**Equip de Govern**, que congrega els membres del Consell de Govern més els degans de les diferents facultats i els vicegerents de la Universitat. Aquí es perfila de manera més operativa com adaptar les directrius estratègiques de la Universitat en les diferents titulacions i/o en els processos transversals, d'aquí la presència dels degans i els vicegerents, ja que seran els encarregats de promoure la implementació de les accions.

Paral·lelament els responsables de qualitat dels centres formen part de la Comissió de Qualitat de la UPF, òrgan que, entre altres, té les funcions de dissenyar, avaluar i millorar el SGIQ Marc UPF. La Comissió de Qualitat de la UPF es reuneix de manera ordinària un cop l'any, tot i que, en cas de ser necessari es pot reunir tantes vegades com calgui. En el marc de la Comissió de Qualitat UPF es discuteixen i s'acorden aquells elements de qualitat que afecten de manera transversal a totes els centres UPF i és un espai més on els centres poden proposar millores que afectin de manera transversal a la docència de tota la universitat.

Així doncs, és la Comissió de Qualitat de la UPF, qui en última instància proporciona a tota la institució un marc de referència en què s'integren i es vinculen la informació i els sistemes d'informació, amb la presa de decisions a tots els nivells.

Figura 5. Esquema sobre la participació dels centres en la definició del SGIQ (Marc i el propi)



És a través d'aquests òrgans, doncs, com els centres -l'Àmbit Acadèmic d'Economia i Empresa en aquest cas- contribueixen a la configuració dels SGIQ Marc, els seus processos i els indicadors; en la definició de l'estratègia de la UPF i igualment en l'establiment de la resta de projectes institucionals.

Aquest circuit es descriu en el procés transversal P1.1 Definir el pla estratègic, els projectes d'àmbit institucional i fer-ne el seguiment.

També en el procés P1.2 Revisar i actualitzar el SGIQ Marc, els seus processos i els indicadors, s'explica com cada centre individualment, amb caràcter previ a l'inici del procés de revisió del SGIQ Marc, ha identificat propostes de millora en el marc d'un procés d'avaluació que hagi emprès (fruit d'un informe de revisió del SGIQ, a través d'un informe d'acreditació o d'un informe de seguiment). Aquestes propostes o modificacions en els seus sistemes de gestió prenen forma de propostes de millora dins dels respectius plans de millora de les centres, i poden veure engrandit el seu àmbit d'actuació si es constata que poden tenir una afectació global i no només a nivell de centre. Al final, és la Comissió de Qualitat institucional la qual s'acorda si aquestes propostes en el sistema de gestió provinents dels centres -l'Àmbit Acadèmic d'Economia i Empresa en aquest cas- poden convertir-se en millores a nivell institucional.

La figura següent mostra com les propostes de millora a nivell de centre poden esdevenir propostes de millora a nivell del SGIQ Marc:

Figura 6. Origen i abast de les propostes de millora



3.2 POLÍTICA I OBJECTIUS DE QUALITAT DEL CENTRE

3.2.1 POLÍTICA DE QUALITAT DEL CENTRE

L'Àmbit Acadèmic d'Economia i Empresa ha desenvolupat la seva política de qualitat de la docència i l'aprenentatge basant-se en les polítiques de qualitat de la UPF i el Pla Estratègic de la Universitat. Aquesta **política** pretén **aconseguir la millora contínua en els graus, el màster i el programa de doctorat que imparteix el centre per obtenir la màxima qualitat en la formació universitària, així com assolir l'excel·lència en les activitats de recerca que es realitzen.**

La política de qualitat de l'Àmbit Acadèmic d'Economia i Empresa neix a partir dels següents punts:

- **Missió**

La Facultat i el Departament d'Economia i Empresa tenen com a missió principal formar persones amb una elevada competència en els àmbits d'economia i empresa, mantenint sempre el compromís humà i professional dels seus alumnes. També tenim el compromís

d'ajudar als alumnes a descobrir els talents personals i formar la seva pròpia trajectòria professional des d'un primer moment.

- **Visió**

La visió de futur de la Facultat i el Departament d'Economia i Empresa és la mantenir el seu posicionament d'excel·lència com a centre de referència internacional, mitjançant la qualitat en la formació i la recerca en les titulacions dels àmbits d'economia i empresa sense oblidar el seu propòsit de servei públic.

- **Valors**

- Pluralitat. Per integrar la diversitat de punts de vista i d'ideologies i respectar la col·legialitat, fomentant el respecte i la col·laboració entre tots els col·lectius i buscant espais de trobada per potenciar la transversalitat en la presa de decisions.
- Dinamisme. Per estar desperts davant del món que ens envolta, ser-ne agents i alhora saber adaptar-nos i donar resposta, de manera àgil, tant als canvis que s'hi produeixen com a les noves necessitats que se'n deriven.
- Compromís. Per esdevenir elements actius i motors de canvi i d'innovació de la societat i contribuir així, amb creativitat, esperit crític, honestedat, proactivitat i llibertat acadèmica, a donar resposta als problemes i als eventuais conflictes que afecten la nostra societat i el nostre entorn.
- Equitat. Per garantir la igualtat d'oportunitats i de condicions, per combatre les desigualtats, la discriminació per raó de gènere, de classe social, d'origen ètnic o racial, d'orientació sexual i de diversitat funcional, així com per formar professionals i ciutadans que posteriorment traslladin aquests valors als seus cercles personals i professionals.
- Rigor. Tant des del punt de vista acadèmic com des del punt de vista humà, per treballar, amb autoexigència i al màxim del nostre potencial, per esdevenir un referent en l'ensenyament i en la recerca.
- Retiment de comptes. Per establir una relació directa amb les institucions i els col·lectius als quals retem comptes i explicar-los amb transparència els objectius que ens proposem i els resultats que obtenim, amb sensibilitat per absorbir les seves valoracions.

3.2.2 OBJECTIUS DE QUALITAT DEL CENTRE

L'Àmbit Acadèmic d'Economia i Empresa fa un seguiment anual dels seus objectius i política de qualitat acordada, amb la finalitat de mantenir-ne l'adequació continua a les necessitats canviants del centre, de la seva oferta acadèmica de titulacions, i de la societat de la qual en forma part.

Al respecte, l'Àmbit Acadèmic d'Economia i Empresa ha definit els objectius de qualitat següents en relació al Pla Estratègic UPF 2026-2037, sens detriment que aquests objectius de qualitat es revisin i modifiquin de cara a la propera revisió del SGIQ. Aquests objectius es vinculen amb els àmbits estratègics i eixos transversals detallats en el Pla Estratègic UPF 2026-2037 de la forma següent:

Taula 1. Correspondència entre objectius qualitat del centre i l'eix/àmbit i objectiu estratègic establert a nivell institucional

ABAST INSTITUCIONAL		ABAST ÀMBIT ACADÈMIC D'ECONOMIA I EMPRESA
ÀMBIT ESTRATÈGIC / EIX TRANSVERSAL	OBJECTIU ESTRATÈGIC UPF	OBJECTIU DE CENTRE
DOCÈNCIA	Consolidar un model educatiu propi i singular	ECO_OBJ001 Orientar els ensenyaments cap a l'excel·lència
		ECO_OBJ002 Formar professionals en l'àmbit de l'Economia amb un grau de competència elevat
	Donar resposta a una demanda de formació exigent i canviant	ECO_OBJ001 Orientar els ensenyaments cap a l'excel·lència
COMUNITAT	Promoure el benestar i la formació integral de la comunitat	ECO_OBJ003 Promoure la millor selecció i formació contínues del personal docent i investigador.
	Enfortir una comunitat participativa i socialment compromesa	ECO_OBJ004: Implicar els estudiants, el personal docent i investigador, i el personal d'administració i serveis en la millora contínua de la qualitat de les activitats del centre.
FINANÇAMENT I GOVERNANÇA	Impulsar canvis organitzatius per facilitar la governança de la Universitat	ECO_OBJ003 Promoure la millor selecció i formació contínues del personal docent i investigador.
RESPONSABILITAT I SOSTENIBILITAT	Consolidar-se com una universitat socialment responsable i sostenible	ECO_OBJ004: Implicar els estudiants, el personal docent i investigador, i el personal d'administració i serveis en la millora contínua de la qualitat de les activitats del centre.
INTERNACIONALITZACIÓ	Esdevenir una universitat de màxima qualitat, que actua a partir d'evidències i que s'avalua	ECO_OBJ001 Orientar els ensenyaments cap a l'excel·lència
		ECO_OBJ002 Formar professionals en l'àmbit de l'Economia amb un grau de competència elevat

Del Pla estratègic emana la política i els objectius de qualitat de l'Àmbit Acadèmic d'Economia i Empresa, els quals es desglossen en accions, indicadors, responsables i terminis per a dur-los a terme. Al seu torn, els indicadors que presenten les accions i que han d'ajudar a mesurar els seus respectius graus de consecució, incorporen generalment el seu valor real i un valor objectiu o meta a assolir, tal com mostra la imatge següent:

Figura 7. Esquema del desplegament del Pla estratègic en forma d'objectiu de qualitat



El detall dels objectius de qualitat acordats per al període comprès entre l'aprovació del present Manual del SGIQ i la finalització de la vigència del Pla estratègic UPF és el següent:

Taula 2. Objectius de qualitat del centre

ECO_OBJ001 Orientar els ensenyaments cap a l'excel·lència	
Responsable: Responsable de l'Àmbit Acadèmic d'Economia i Empresa	
Termini d'execució previst: fins a la finalització del Pla Estratègic UPF 2026-2037	
Àmbit / Eix estratègic	Objectiu Estratègic UPF
Docència	Consolidar un model educatiu propi
Internacionalització	Esdevenir una universitat preeminent a Europa, amb projecció global
Actuacions en què es desenvolupa l'objectiu:	
Definició	Indicadors
Acció 1: Consolidar el model d'ensenyament aprenentatge pel que aposta el centre i que aporta tan bons resultats acadèmics	<ul style="list-style-type: none"> - UPF_I14 Taxa d'eficiència dels estudis de grau - UPF_I15 Taxa d'eficiència dels estudis de màster - UPF_I16 Taxa d'abandonament a primer curs (graus) - UPF_I21 Taxa d'ocupació dels estudis de grau - UPF_I22 Taxa d'abandonament dels estudis de grau - UPF_I24 Taxa d'abandonament dels estudis de màster - UPF_I26 Taxa d'ocupació dels estudis de màster - UPF_I76 Taxa de graduació dels estudis de grau - UPF_I79 Taxa de graduació dels estudis de màster
Acció 2: Captar estudiants excel·lents per a les titulacions del centre	<ul style="list-style-type: none"> - UPF_I14 Taxa d'eficiència dels estudis de grau - UPF_I15 Taxa d'eficiència dels estudis de màster - UPF_I19 Taxa de rendiment als estudis de grau - UPF_I20 Taxa de rendiment als estudis de màster
Acció 3: Consolidar una plantilla de professorat motivada i innovadora	<ul style="list-style-type: none"> - UPF_I47 Percentatge de PDI a Temps Complet - UPF_I49 (graus) Percentatge de Crèdits Impartits per professorat Doctor - UPF_I49 (màsters) Percentatge de Crèdits Impartits per professorat Doctor - UPF_I69 Grau de satisfacció amb el suport institucional per al desenvolupament de l'activitat docent

	<ul style="list-style-type: none"> - UPF_I92 (graus) Grau de satisfacció dels estudiants amb el professorat - UPF_I92 (màsters) Grau de satisfacció dels estudiants amb el professorat
--	--

ECO_OBJ002 Formar professionals en l'àmbit de l'Economia amb un grau de competència elevat

Responsable: Responsable de l'Àmbit Acadèmic d'Economia i Empresa

Termini d'execució previst: fins a la finalització del Pla Estratègic UPF 2026-2037

Àmbit / Eix estratègic	Objectiu Estratègic UPF
Docència	Consolidar un model educatiu propi
Internacionalització	Esdevenir una universitat preeminent a Europa, amb projecció global
Actuacions en què es desenvolupa l'objectiu:	
Definició	Indicadors
Acció 1: Aconseguir una millora de les competències personals dels estudiants mitjançant la formació rebuda, per desenvolupar l'activitat professional	<ul style="list-style-type: none"> - UPF_I100 (graus) Grau de satisfacció dels estudiants amb la formació rebuda - UPF_I100 (màsters) Grau de satisfacció dels estudiants amb la formació rebuda
Acció 2: Potenciar la participació dels estudiants de grau i de postgrau en programes d'intercanvi	<ul style="list-style-type: none"> - UPF_I42 Valoració de l'estada a l'estranger dels estudiants de grau - UPF_I54 Percentatge de graduats que han realitzat una estada a l'estranger

ECO_OBJ003 Promoure la millor selecció i formació contínues del personal docent i investigador

Responsable: Responsable de l'Àmbit Acadèmic d'Economia i Empresa

Termini d'execució previst: fins a la finalització del Pla Estratègic UPF 2026-2037

Àmbit / Eix estratègic	Objectiu Estratègic UPF
Comunitat	Consolidar una comunitat plural i connectada
Finançament	Impulsar canvis organitzatius per facilitar la governança de la Universitat
Actuacions en què es desenvolupa l'objectiu:	
Definició	Indicadors
Acció 1: Fomentar la formació en docència; prendre consciència de la necessitat de la innovació educativa en un context educatiu canviant	<ul style="list-style-type: none"> - UPF_I58 (graus) Percentatge de crèdits impartits per professorat amb tram de docència viu - UPF_I58 (masters) Percentatge de crèdits impartits per professorat amb tram de docència viu - UPF_I69 Grau de satisfacció amb el suport institucional per al desenvolupament de l'activitat docent - UPF_I70 Percentatge de participants que acrediten el 80% d'assistència a les activitats formatives

<p>Acció 2: Consolidar el professorat de nova incorporació com a mesura de foment de la seva motivació</p>	<ul style="list-style-type: none"> - UPF 147 Percentatge de PDI a Temps Complet - UPF 149 (graus) Percentatge de Crèdits Impartits per professorat Doctor - UPF 149 (màsters) Percentatge de Crèdits Impartits per professorat Doctor - UPF 151 Grau de satisfacció del PDI amb les perspectives de promoció
---	--

ECO_OBJ004: Implicar els estudiants, el personal docent i investigador, i el personal d'administració i serveis en la millora contínua de la qualitat de les activitats del centre.

Responsable: Responsable de l'Àmbit Acadèmic d'Economia i Empresa

Termini d'execució previst: fins a la finalització del Pla Estratègic UPF 2026-2037

Àmbit / Eix estratègic	Objectiu Estratègic UPF
Comunitat	Promoure una comunitat participativa i socialment responsable
Responsabilitat i sostenibilitat	Esdevenir una universitat socialment responsable i sostenible

Actuacions en què es desenvolupa l'objectiu:

Definició	Indicadors
<p>Acció 1: Mantenir la interacció amb l'alumnat i el professorat per a la millora contínua de la docència</p>	<ul style="list-style-type: none"> - UPF 109 Grau de satisfacció dels graduats amb les titulacions de grau - UPF 110 Grau de satisfacció dels graduats amb les titulacions de màster - UPF 169 Grau de satisfacció del PDI amb el suport institucional per al desenvolupament de l'activitat docent - UPF 185 Grau de satisfacció dels estudiants de grau amb els serveis de suport a l'estudiant
<p>Acció 2: Apostar pel tracte personalitzat que s'adapti al context i les necessitats de l'alumnat</p>	<ul style="list-style-type: none"> - UPF 159 (graus) Relació entre ETC i PTC - UPF 159 (masters) Relació entre ETC i PTC - UPF 186 Grau de satisfacció dels estudiants de grau amb la tutorització
<p>Acció 3: Fomentar la formació del PTGAS de l'UGA per millorar les seves competències professionals</p>	<ul style="list-style-type: none"> - UPF 173 Grau de satisfacció del PTGAS amb les activitats formatives

3.3 ABAST DEL SGIQ DEL CENTRE

L'abast del SGIQ abraça totes les titulacions (Graus i Màster) que imparteix l'Àmbit Acadèmic d'Economia i Empresa que actualment són:

- Grau en Administració i Direcció d'Empreses
- Grau en Economia
- Grau en International Business Economics
- Grau en Ciències Empresarials-Management
- Doble Grau en Dret-Economia / Administració i Direcció d'Empreses
- Màster Universitari de Recerca en Economia, Finances i Empresa

3.4 RESPONSABLES DEL SISTEMA DE GARANTIA INTERNA DE QUALITAT DEL CENTRE

3.4.1 LA COMISSIÓ DE QUALITAT DEL CENTRE

L'Àmbit Acadèmic d'Economia i Empresa té com a màxim òrgan de direcció i control del sistema de Qualitat la Comissió de Qualitat. Aquesta comissió és la responsable de garantir la implantació i efectivitat del sistema de garantia de la qualitat de les titulacions que imparteix el centre i té la funció específica d'assegurar la coordinació i la coherència de les accions de millora en totes les titulacions de l'àmbit d'Economia i Empresa. Així mateix es responsabilitza de la posada en marxa, el seguiment i la millora d'un conjunt de processos de qualitat que cal implantar a cada ensenyament (graus, màsters i doctorat) i, per això, vetlla per la posada en marxa, el seguiment i la millora d'un conjunt de processos de qualitat que cal implantar sobre el model docent.

La Comissió de Qualitat del Centre està presidida pel responsable de l'Àmbit Acadèmic i en son membres:

COMISSIÓ DE QUALITAT DEL CENTRE (COMPOSICIÓ)	<ul style="list-style-type: none">- el/la director/a de l'Àmbit Acadèmic- el/la degà/ana del centre- el/la responsable de qualitat del centre- els/les coordinadors/es docents dels graus- els/les coordinadors/es docents dels màsters universitaris- el/la coordinador/a docent del programa de doctorat- el/la cap de la secretaria administrativa del centre- el/la tècnic de qualitat- dos representants del professorat amb responsabilitat en mobilitat i pràctiques en empresa- tres representants dels estudiants (grau i postgrau)
---	---

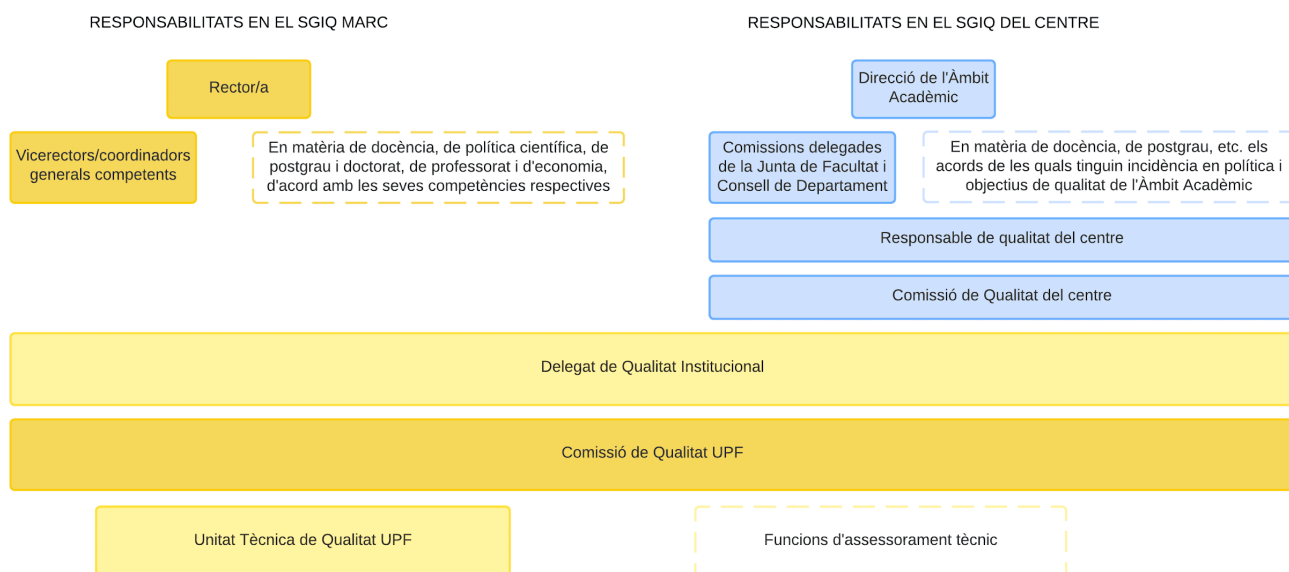
Les funcions de la Comissió de Qualitat són:

1. Analitzar els indicadors de qualitat de les titulacions i fer-ne el seguiment.
2. Revisar i aprovar els informes de seguiment.
3. Revisar i aprovar els autoinformes d'acreditació.
4. Elaborar, revisar i aprovar la política i els objectius de qualitat.

5. Revisar l'estat de les propostes dels plans de millora i fer noves propostes.
6. Revisar i aprovar el SGIQ del centre

Tanmateix, les diferents Comissions del Centre, així com la Junta de la Facultat i el Consell de Departament són també responsables del SGIQ en tant que col·laboren i desenvolupen tasques de control de la qualitat en els àmbits competencials que els hi son propis.

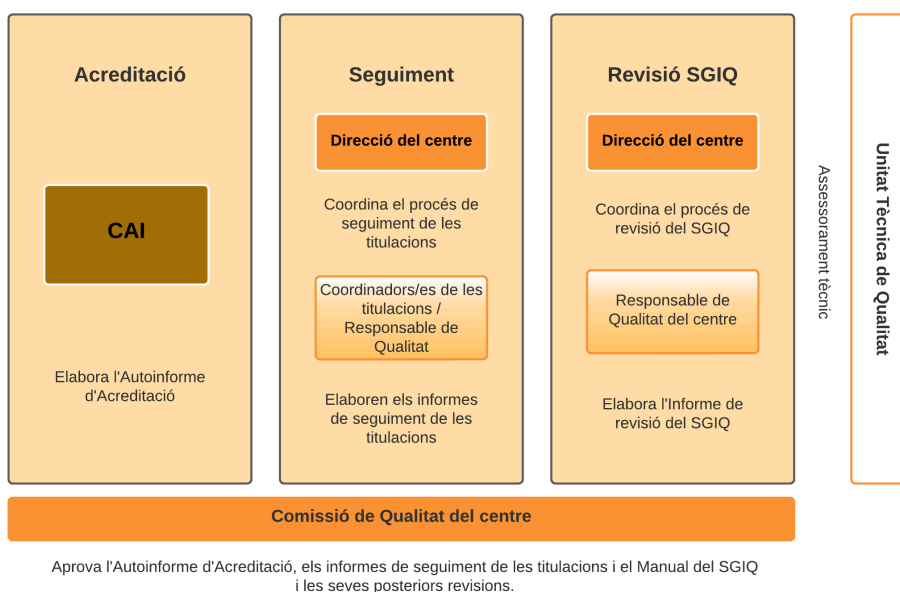
Figura 8. Repartiment competencial en matèria de qualitat (SGIQ marc i de l'Àmbit Acadèmic)



3.4.2 RESPONSABLE DE QUALITAT DEL CENTRE

Les funcions de disseny i de control de la qualitat són coordinades i impulsades, sota la supervisió del responsable de l'Àmbit Acadèmic, pel Responsable de Qualitat del centre, el qual treballa en col·laboració i relació amb la Unitat de Gestió Administrativa (UGA) d'Economia i amb les unitats administratives i tècniques de la UPF que tenen responsabilitat sobre la gestió del sistema de qualitat, la Unitat Tècnica de Qualitat (UTQ), adscrita a Servei d'Estratègia, Dades i Qualitat, i que intervenen sectorialment com el Servei d'Organització i Desenvolupament (SOD), l'Oficina de Programació i Planificació d'Estudis (OPPE), el Centre per a la Innovació en Aprenentatge i Coneixement (CLIK) i el Servei de Projecció Institucional. L'Àmbit Acadèmic també compta amb el suport del responsable d'Innovació, que coordina la innovació docent en els estudis de grau i màster.

Figura 9. Òrgans i agents que intervenen en els processos d'avaluació del centre



3.5 SEGUIMENT I MILLORA CONTÍNUA

El Sistema de Garantia Interna de Qualitat (SGIQ) de l'Àmbit Acadèmic d'Economia i Empresa s'integra dins dels marcs de referència bàsics següents: en primer lloc, les guies, les directrius i els estàndards derivats de la creació de l'Espai Europeu d'Ensenyament Superior (EEES), especialment els elaborats per l'Associació Europea per a la Garantia de la Qualitat de l'Educació Superior (ENQA); en segon lloc, les directrius establertes per l'Agència per a la Qualitat del Sistema Universitari de Catalunya (AQU Catalunya), i en tercer lloc, els requisits de la normativa referent a l'ordenació dels ensenyaments universitaris oficials del Ministeri d'Educació i Ciència.

El SGIQ de l'Àmbit Acadèmic d'Economia i Empresa comprèn totes les activitats dirigides a assegurar la qualitat de les titulacions que s'hi imparteixen. És un instrument que s'utilitza tant en la fase de disseny dels ensenyaments com en la del seguiment continu d'aquests, i pretén assegurar l'assoliment dels objectius associats a garantir la qualitat de la formació tant de grau com de postgrau. A nivell institucional té com a marc el SGIQ Marc de la Universitat Pompeu Fabra que constitueix el sistema de garantia interna de qualitat de la Universitat Pompeu Fabra.

Els elements que es tenen en compte a l'efecte de realitzar el seguiment i la millora del SGIQ de l'Àmbit Acadèmic d'Economia i Empresa són:

1. **Dades i indicadors.** La mesura i el control de les dimensions associades al SGIQ es fa través d'un conjunt de dades i d'indicadors del sistema de gestió que ajuda al centre a mesurar i avaluar quantitativament i qualitativament les activitats que s'estan duent a terme. Això possibilita el retiment de comptes a partir de la publicació de les memòries de verificació, dels informes de seguiment, dels informes d'acreditació, i de les dades i els indicadors dels graus i els màsters universitaris del nostre centre.

Aquestes dades i indicadors poden obtenir-se a partir de les fonts següents:

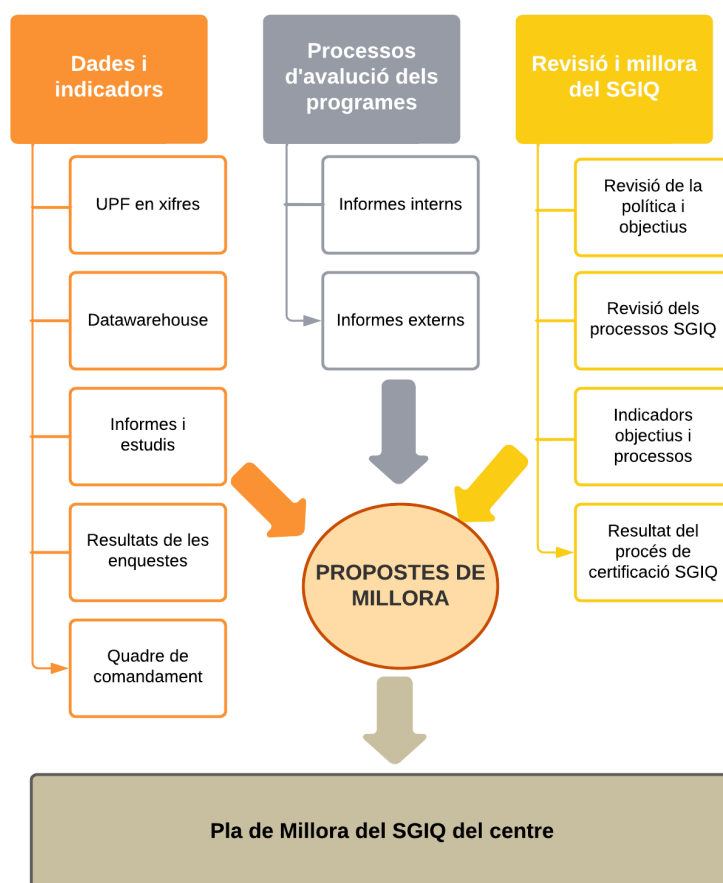
- **UPF EN XIFRES** que recull la informació estadística exhaustiva i de qualitat sobre els dos aspectes bàsics per a la Universitat: la docència i la recerca, a més dels recursos de personal i econòmics que la UPF hi destina. Es tracta, doncs, d'un instrument orientat a proporcionar informació tant a la societat en general com a la mateixa comunitat universitària, amb indicadors avançats que permeten, sobretot en l'àmbit de la docència, fer un seguiment exhaustiu del funcionament universitari.
- **DATAWAREHOUSE (DWH)**, un sistema d'informació avançat que accedeix de manera transversal a tots els sistemes operacionals de gestió vigents a la UPF. Aquest accés transversal amb capacitat per relacionar dades dels diferents àmbits, l'habilita per aportar un coneixement proper a la realitat de les activitats docents i de recerca que es desenvolupen a la UPF. A més, les dades que genera van evolucionant any rere any i aporten una informació molt valuosa que permet reflexionar no només sobre les activitats i els resultats obtinguts, sinó també apuntar cap a objectius de futur.
- Informes de valoració de l'activitat acadèmica així com a altres **INFORMES I ESTUDIS** que contribueixen a facilitar la presa de decisions estratègiques.
- Els **RESULTATS DE LES ENQUESTES**, molt útils per conèixer la satisfacció respecte a diferents aspectes de la Universitat i que s'integren en les polítiques generals de la Universitat de millora contínua de la qualitat docent.
- **QUADRE DE COMANDAMENT**. Està format per aquells indicadors, del total que configuren el catàleg d'indicadors del SGIQ del centre, considerats centrals, essencials o de més jerarquia i potència indicativa per avaluar la qualitat. L'existència del quadre de comandament del centre s'explica per la voluntat de poder generar informació sobre diferents components del centre, que permeti prendre decisions per millorar la gestió educativa i, en conseqüència, la qualitat del servei que es presta.

2. Els **resultats dels processos d'avaluació**, entre els quals es preveuen els informes següents:

- **L'informe de seguiment de les titulacions** que s'elabora amb caràcter bianual. Conté les valoracions per a cada una de les titulacions que s'imparteixen en el centre -fetes d'acord amb l'evolució que mostren els indicadors de l'activitat docent-, i també inclou una reflexió estratègica a nivell del centre. L'elaboració de l'Informe de seguiment es fonamenta en l'anàlisi, la reflexió i les propostes de millora fetes amb la participació dels principals grups d'interès i els responsables del seguiment de cadascuna de les titulacions, i se sustenta en el sistema d'indicadors que és on, entre altra informació, hi ha actualitzada la relativa als sis estàndards que, d'acord amb l'Agència per a la Qualitat del Sistema Universitari de Catalunya (AQU), serveixen de [guia per al seguiment de les titulacions de grau i màster](#).
- Els **resultats dels processos d'avaluació de les titulacions** que s'imparteixen al centre. Entre aquests cal assenyalar els resultats obtinguts dels processos d'acreditació de les titulacions i l'informe de certificació del SGIQ, en cas que s'hagi sotmès a certificació externa.

- **L'informe de revisió del SGIQ.** Aquest informe es fa anualment i el seu objectiu és revisar les millores proposades el curs anterior i definir noves propostes amb l'objectiu final de que aquest sistema sigui una eina útil per a garantir la millora contínua en les titulacions del centre en cada moment.
3. El **Pla de Millora** o proposta d'actuacions, resultant d'un procés de diagnòstic previ, que recull i formalitza els objectius de millora i les actuacions corresponents adreçades a enfortir els punts forts i resoldre els febles, de manera prioritzada i temporalitzada.

Figura 10. Elements en què se sustenta el seguiment i millora del SGIQ del centre



Elaboració i establiment dels plans de millora:

Els plans de millora són eines enfocades cap a l'acció i, per aquesta raó, estableixen una assignació clara de responsabilitats i uns mecanismes d'execució i de seguiment precisos. Les accions de millora proposades en els plans de millora són **consensuades** amb els grups d'interès de la titulació; **coherents** amb l'avaluació i el diagnòstic realitzat; **estructurades** perquè identifiquen els objectius clau que el centre considera prioritaris i estableixen un sistema d'indicadors que serveixen per valorar el compliment de les accions programades i el seu seguiment; i **viables** en el context que es plantegen per poder complir els objectius programats.

El pla de millora del centre recull totes les propostes que es fan als **diferents informes d'avaluació del centre** i representa el full de ruta que s'ha marcat el centre en base als punts susceptibles de millora detectats en aquests informes.

Quan s'elabora un **informe d'avaluació** (informe de seguiment, autoinforme d'acreditació o informe de revisió del SGIQ), el centre analitza els indicadors i les evidències dels diferents estàndards i **detecta punts susceptibles de millora** als quals cal donar resposta mitjançant propostes de millora que s'incorporaran a dins del pla de millora que se situa al final de l'informe de seguiment o d'acreditació. A més de les noves propostes de millora, també caldrà **actualitzar l'estat de les propostes de millora anteriors**, tant les que estan vinculades a les titulacions que s'estan analitzant (en l'informe de seguiment o d'acreditació) com les que es troben vinculades al SGIQ. En cas de que la proposta hagi finalitzat, caldrà fer una breu valoració de si ha resultat útil.

En el cas d'Economia i Empresa, el Pla de Millora del centre és accessible i es pot consultar a través de l'enllaç a la seva [pàgina de Qualitat](#).

El procés d'elaboració dels plans de millora consta de 2 fases:

- a) Elaboració de la proposta de pla de millora, redactada per la direcció del centre, els coordinadors de les titulacions subjectes a avaluació o el/la responsable d'avaluació i qualitat del centre, partint de la diagnosi o dels processos d'avaluació previs per a cada titulació, amb el suport del personal tècnic de la UTQ.
- b) Aprovació, posada en comú i discussió en el marc de la Comissió de Qualitat del centre.

Estructura i contingut dels plans de millora

El Pla de Millora inclou:

- a) Els objectius de millora. Aquests objectius assenyalen les fites que el centre es marca a curt i mitjà termini i que contribuiran a augmentar-ne la qualitat.
- b) Les accions de millora vinculades a cada objectiu. Constitueixen la concreció de la manera com cal actuar per assolir l'objectiu de millora (les tasques, les execucions...).
- c) El calendari i els terminis de cada acció. Una acció pot ser repetitiva en el decurs del temps o bé esporàdica, i les diferents accions poden iniciar-se en moments també diferents en el temps. Mitjançant aquest camp s'especifica l'inici i la durada de cada acció.
- d) Els responsables de cada acció. S'identifica qui ha d'informar de l'estat i del resultat de l'acció en el moment del seguiment del pla.
- e) Els indicadors de seguiment. La necessitat de fer un seguiment de l'execució dels plans de millora obliga a fixar uns indicadors que permetin avaluar-ne el grau de compliment. Aquests indicadors poden ser de caràcter quantitatiu o qualitatiu i han de servir per mesurar els objectius i reflectir el producte final de les accions endegades.
- f) La seva vinculació amb el SGIQ. En el cas que la proposta de millora tingui relació amb algun indicador que ha de contribuir a mesurar el grau de consecució dels objectius de qualitat determinats a nivell del Manual del SGIQ, o amb el grau de consecució dels valors objectius vinculats amb els processos de què consta el SGIQ.

Seguiment i revisió dels plans de millora

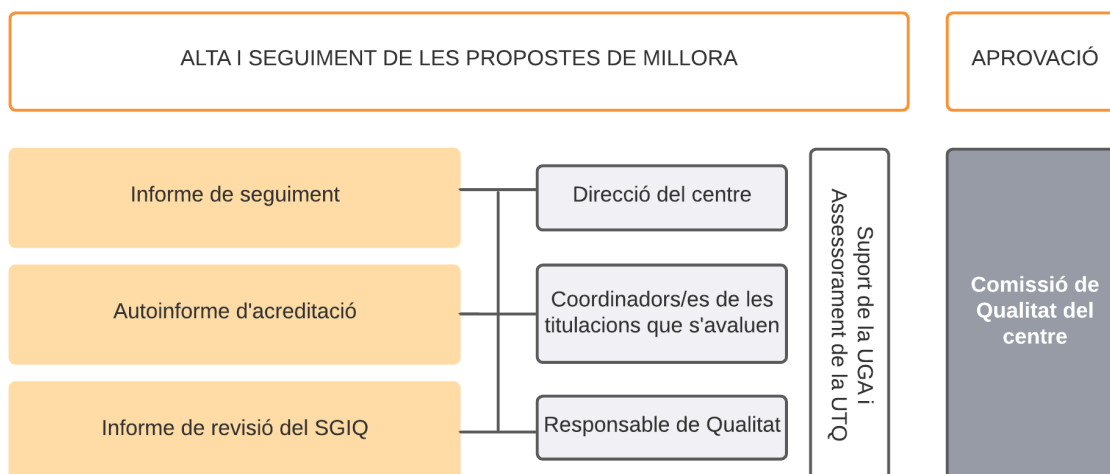
El seguiment permet obtenir informació, per mitjà d'indicadors, sobre el grau d'assoliment dels objectius del pla i de les incidències detectades al llarg del procés d'implantació.

La revisió periòdica del pla de millora té com a objectiu adaptar-lo als canvis i a les necessitats del centre durant el seu període de vigència. Durant el procés de seguiment es poden detectar desviacions respecte dels resultats esperats, bé perquè les accions s'han planificat i realitzat correctament però no han aconseguit els objectius plantejats, o bé perquè no s'han planificat o implantat adequadament. En tots dos casos es fa una revisió de les accions, els terminis i els resultats esperats del pla de millora.

El seguiment intern del pla de millora del centre es fa amb una **periodicitat anual** que coincideix en el moment en què es revisa el SGIQ del centre, però igualment es revisa en el moment d'emprendre un procés d'acreditació o un de seguiment, pel que fa a les titulacions implicades i totes aquelles proposades amb àmbit d'afectació relatiu a tot el centre.

Els responsables de cadascuna de les propostes de millora són les persones encarregades de proporcionar la informació necessària per al seu seguiment, ho fan al responsable acadèmic de qualitat del centre en el moment de dur a terme la revisió anual del SGIQ. Per a cadascuna de les propostes de millora s'haurà de comprovar el compliment dels terminis i l'assoliment dels valors dels indicadors de seguiment fixats. Per a fer-ho, el/la responsable d'avaluació i qualitat compta amb l'assessorament del personal tècnic de la Unitat Tècnica de Qualitat (UTQ) i del personal tècnic de la Unitat de Gestió i Administració (UGA), i és la Comissió de Qualitat del centre qui acaba aprovant el contingut del pla de millora del centre.

Figura 11. Responsabilitats en l'alta, seguiment i aprovació de les propostes de millora



Per a la definició, seguiment i revisió de les accions de millora, des del curs 2018/2019 es fa servir una aplicació informàtica centralitzat de la Universitat Pompeu Fabra. Amb aquesta aplicació, a la que tenen accés la direcció del centre, els coordinadors de les titulacions subjectes a avaluació i el/la

responsable acadèmica de qualitat del centre, es facilita la gestió de les accions i la seva vinculació amb els informes de seguiment, d'acreditació i de revisió del SGIQ.

3.6 PARTICIPACIÓ DELS GRUPS D'INTERÈS

Els grups d'interès es defineixen com el conjunt de col·lectius, persones individuals o institucions directament relacionats amb el desenvolupament dels programes formatius, els seus resultats i l'impacte sobre la societat (difusió de coneixement, aplicació professional, etc.). Els principals grups d'interès del centre i de les titulacions que imparteix són els següents:

- **El personal docent i investigador (PDI)**, que hi imparteix la docència i que hi duu a terme la recerca.
- **El personal tècnic, de gestió i d'administració i serveis (PTGAS)**, que es fa càrrec del bon funcionament dels serveis d'administració i de la gestió de tots els programes i projectes, alhora que els garanteix.
- **Els estudiants** de grau i de postgrau (màsters i doctorats).

Cada un d'aquests grups té la seva via natural de participació en la vida universitària, en els debats i en les decisions que s'hi prenen. Els alumnes, el PDI i el PTGAS participen directament en els òrgans de govern de l'Àmbit Acadèmic, amb mecanismes i quotes de participació establertes als Estatuts i als diferents reglaments. Al seu torn, també compten amb òrgans electes de representació sindical o de caire representatiu, a través dels quals poden incidir en l'establiment de les polítiques i actuacions derivades. I també els membres de la comunitat universitària (PDI, estudiants i PTGAS) poden interposar queixes davant el Síndic de Greuges.

A més, els tres col·lectius contribueixen d'una forma molt valuosa a la recollida d'evidències a través de les respostes a les enquestes de satisfacció que es realitzen periòdicament.

Més enllà de la participació en òrgans formals, i en relació amb el grup d'estudiants, s'organitzen reunions amb els delegats dels diferents programes formatius per fer el seguiment de la docència, detectar problemes que puguin afectar la qualitat dels programes acadèmics o anticipar-s'hi. Alhora, també els estudiants responen l'[enquesta de valoració del sistema i organització de l'ensenyament \(EVSOE\)](#) –de centre i les específiques per a cadascuna de les titulacions–, l'[enquesta de satisfacció dels estudiants amb la docència \(AVALDO\)](#) i l'[enquesta de satisfacció dels doctorands](#).

Per la seva part, el col·lectiu del PDI respon l'[enquesta de satisfacció del professorat](#) per conèixer la seva satisfacció amb diferents aspectes del sistema i l'organització de la docència al seu centre. I també els directors de tesi responen l'[enquesta de satisfacció dels directors de tesi](#) per conèixer la seva satisfacció amb diferents aspectes del programa de doctorat. Properament, a més, es farà una enquesta de clima entre el PTGAS, organitzada i distribuïda des del Servei de PTGAS, amb funcions de planificació, ordenació i execució de l'administració, la selecció, la contractació, la promoció i la mobilitat del personal d'administració i serveis.

- **Els graduats**, entre els que sobresurt el gruix d'Alumni.

Els graduats participen en la vida universitària a través d'enquestes i iniciatives de la xarxa Alumni. En particular, cal destacar la tasca de consulta i interlocució amb els graduats (Grau, Màster i Doctorat)

que es duu a terme des de l'USQUID de l'Àmbit Acadèmic de forma sistemàtica per conèixer la seva situació laboral un cop han deixat el centre. Igualment destacable és l'Enquesta de Valoració del Sistema i Organització de l'Ensenyament (EVSOE) que gestiona la UPEQ, i que permet obtenir de forma periòdica dades de valoració del sistema i l'organització dels ensenyaments de grau, màster i doctorat que s'imparteixen a la Universitat. Així mateix, cal destacar l'Enquesta d'Inserció Laboral als graduats/titulats/doctorats de les universitats catalanes que realitza AQU Catalunya cada tres anys, que permet obtenir dades i referents sobre la qualitat de la inserció dels graduats/titulats/doctorats del centre.

- **La societat** en general. Dins aquest grup es reconeix en especial el paper que juguen els agents socials interessats en la formació i capacitació dels estudiants (potencials ocupadors, col·legis professionals, institucions públiques i privades, etc.).

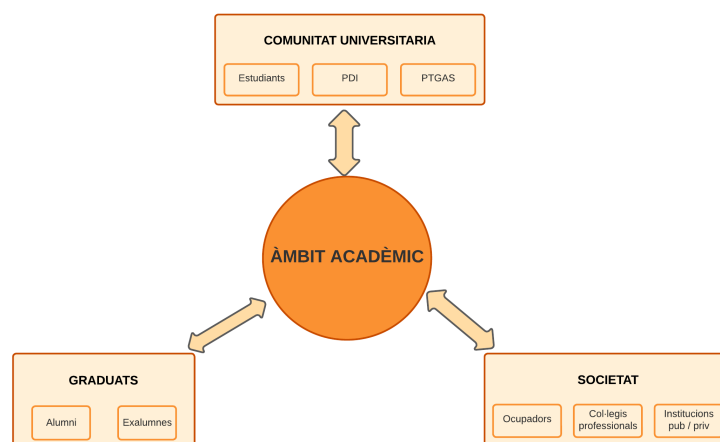
En relació als ocupadors, els sectors productius i els col·legis professionals, participen en enquestes d'opinió i entrevistes i grups de discussió. Les seves opinions i valoracions són tingudes en compte en diferents comissions. Cal destacar el paper consultiu dels col·legis professionals en la proposta de redefinició de les titulacions.

Les empreses i les institucions en les quals els estudiants realitzen els seus projectes fi de carrera i les seves pràctiques externes són també una font important de consulta per a les titulacions. Els tutors de les pràctiques són consultats pels òrgans de coordinació de les titulacions respecte a les competències de l'alumnat i sobre la coincidència entre la formació rebuda per l'estudiant i els requeriments professionals. Ambdós aspectes tenen una gran rellevància en la planificació de futurs programes formatius i en la millora dels programes en curs.

Les enquestes als grups d'interès es gestionen des de la UPF o des de l'AQU. Tanmateix, la seva distribució es fa coordinadament entre la UPF i el centre per sensibilitzar i maximitzar les opcions de participació.

En darrera instància, tots els agents definits com a grups d'interès poden formular suggeriments i queixes a la Universitat a través de la [bústia de suggeriments i queixes](#), i gaudeixen del [dret d'accés](#) a la informació i documentació pública que genera la UPF.

Figura 12. Grups d'interès presents a l'Àmbit Acadèmic



3.7 INFORMACIÓ PÚBLICA

El centre publica tota la informació relacionada amb la gestió de la qualitat a la seva pàgina [web](#), en concret a l'apartat titulat "Qualitat", accessible des de la pàgina principal.

S'hi pot trobar:

- Sistema de Garantia Interna de Qualitat (SGIQ) del centre
 - El manual del SGIQ
 - Els processos associats
 - El Pla de Millora del centre

- Informació sobre la qualitat dels programes formatius
 - Memòries de verificació i informes externs
 - Modificacions
 - Informes d'avaluació interna (seguiment)
 - Autoinformes d'acreditació i informes d'avaluació externa
 - Premis, reconeixements i distincions
 - Informes, estudis i memòries del centre
 - Indicadors de qualitat

- Resultats acadèmics

En el cas de les titulacions, la informació comprèn tant els aspectes acadèmics com els dels serveis que la institució i el centre posen a l'abast dels estudiants. Sobre els aspectes acadèmics, per a cada titulació es dona informació sobre:

- Presentació dels estudis, amb informació especialment orientada al futur estudiant: dades generals, perfil d'ingrés, competències de la titulació.
- Pla d'estudis, aportant tant una visió global de la seva estructura com una de més específica quant a assignatures, en aquest cas a través de les guies docents, que contenen informació de les competències associades, els resultats de l'aprenentatge, els continguts, les activitats formatives, el sistema d'avaluació i el professorat encarregat de la seva impartició.
- Professorat, amb accés a les dades de contacte i al seu perfil acadèmic (CV).
- Sortides professionals, amb orientacions sobre els tipus de llocs de treball per als quals prepara la titulació.
- Serveis: gestió acadèmica (matrícula, beques, tràmits diversos, etc.), mobilitat, serveis d'emprenedoria, pràctiques, inserció laboral, biblioteca, activitats extracurriculars, participació dels estudiants i serveis als graduats (alumni).
- Altres enllaços (normativa acadèmica, calendari,...).

En referència a les guies docents, es disposa d'una plataforma que gestiona les seves actualitzacions anuals, que permet l'edició per part dels responsables de les assignatures i els coordinadors fins que aquests últims els validen. Un cop validats, es tanca l'accés a la plataforma i es publiquen automàticament a la pàgina de pla d'estudis del grau i a l'Aula Virtual corresponent.

Per la seva part, el **retiment de comptes intern** es duu a terme a través dels següents òrgans de centre formats per membres del PDI, del PTGAS i dels estudiants:

- La Junta de centre, l'òrgan col·legiat de govern dels centres. Formada pel representant del centre, personal docent i investigador, personal d'administració i serveis i representants dels antics estudiants.
- El Consell de Departament, òrgan de govern col·legiat dels departaments. Format pel director o directora del Departament, membres del personal docent i investigador, del personal d'administració i serveis i una representació d'estudiants de màster i doctorat.
- La Comissió de Qualitat del centre, màxim òrgan de direcció i control de sistema de qualitat. Aquesta és la responsable de garantir la implantació i l'efectivitat de sistema de garantia de la qualitat de les seves titulacions i del centre. Té com a funció específica assegurar la coordinació i la coherència de les accions de millora en totes les seves titulacions. Així mateix, es responsabilitza de la posada en marxa, el seguiment i la millora dels processos de centre i participa en la millora dels transversals. És presidida pel responsable de l'Àmbit Acadèmic.

Així doncs els tres col·lectius (PDI, PTGAS i estudiants en curs) participen de manera constant en l'organització, en la presa de decisions i en el retiment de comptes, amb mecanismes i quotes de participació diverses (establertes estatutàriament).

3.8 MAPA DE PROCESSOS

El Mapa de processos és un esquema gràfic que reflecteix, en aquest cas, els processos que afecten a l'Àmbit Acadèmic de **Economia i Empresa** i les relacions que estableixen entre aquests.

Dins el mapa de processos universitari, es diferencien tres tipus de processos:

- **Processos estratègics:** persegueixen aconseguir els objectius estratègics de cadascuna de les àrees d'actuació de la Universitat.
- **Processos clau:** vinculats al desplegament de les polítiques pròpies de la Universitat, orientats a la prestació de serveis.
- **Processos de suport:** no vinculats al desplegament de les polítiques pròpies de la Universitat, però necessaris per al desenvolupament de la seva activitat pròpia.

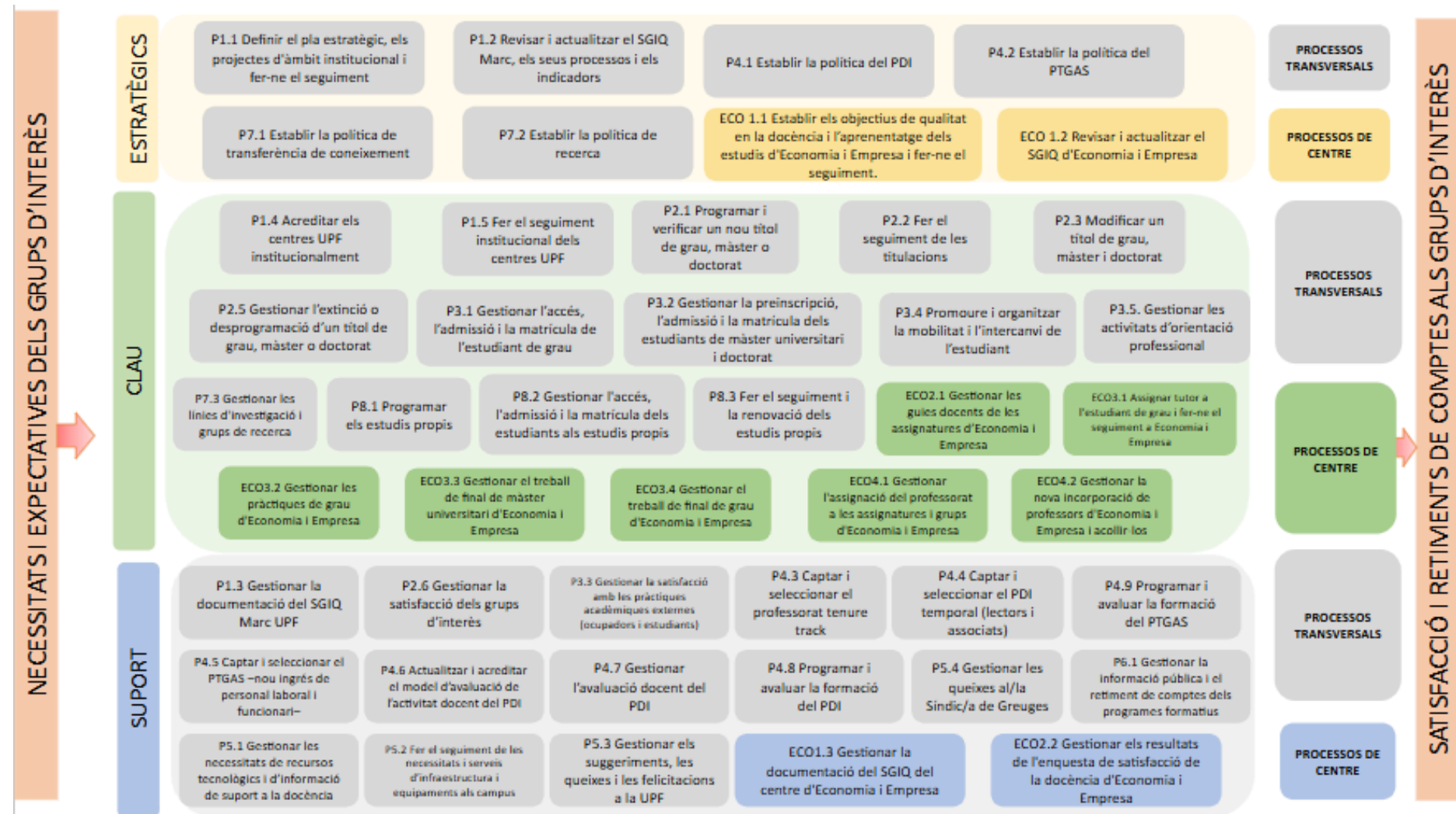
Alhora, es contemplen un seguit de processos transversals, associats al SGIQ Marc UPF, que afecten a la totalitat dels centres docents integrats existents dins la UPF i que es poden consultar a l'enllaç: <https://www.upf.edu/web/otq/processos-transversals>.

Per la seva part, la consulta de la relació dels processos associats al SGIQ del centre de l'Àmbit Acadèmic d'Economia i Empresa, així com l'accés a la fitxa i diagrama de cada procés, es pot fer a través de l'enllaç de la [pàgina web de qualitat del centre](#).

Els processos associats al SGIQ Marc UPF es revisen i s'actualitzen anualment, a l'igual que el processos associats al SGIQ del centre.

El mapa de processos del SGIQ de l'Àmbit Acadèmic d'Economia i Empresa i la seva vinculació amb els transversals és el següent:

Figura 13. Mapa de processos de l'Àmbit Acadèmic d'Economia i Empresa i la seva relació amb els processos transversals



3.9 PROCESSOS

El manual de processos del centre consta d'un total de 10 processos. Addicionalment, la UPF disposa d'una sèrie de processos transversals que, alhora, afecten la totalitat de centres integrats:

- [Relació de processos transversals](#)
- Relació de processos associats al SGIQ de l'Àmbit Acadèmic d'Economia i Empresa

Taula 2. Relació de processos de centre i dimensió associada del SGIQ

Nom procés	Dimensió associada del SGIQ
ECO 1.1 Establir els objectius de qualitat en la docència i l'aprenentatge dels estudis d'Economia i Empresa i fer-ne el seguiment.	1. Revisió i millora del SGIQ
ECO 1.2 Revisar i actualitzar el SGIQ d'Economia i Empresa	1. Revisió i millora del SGIQ
ECO 1.3 Gestionar la documentació del SGIQ del centre d'Economia i Empresa	1. Revisió i millora del SGIQ
ECO 2.1 Gestionar les guies docents de les assignatures d'Economia i Empresa	2. Disseny, millora i revisió dels programes formatius
ECO 2.2 Gestionar els resultats de l'enquesta de satisfacció de la docència d'Economia i Empresa	2. Disseny, millora i revisió dels programes formatius
ECO 3.1 Assignar tutor a l'estudiant de grau i fer-ne el seguiment a Economia i Empresa	3. Sistemes de suport a l'aprenentatge i d'orientació als estudiants
ECO 3.2 Gestionar les pràctiques de grau d'Economia i Empresa	3. Sistemes de suport a l'aprenentatge i d'orientació als estudiants
ECO 3.3 Gestionar el treball de final de màster universitari d'Economia i Empresa	3. Sistemes de suport a l'aprenentatge i d'orientació als estudiants
ECO 3.4 Gestionar el treball de final de grau d'Economia i Empresa	3. Sistemes de suport a l'aprenentatge i d'orientació als estudiants
ECO 4.1 Gestionar l'assignació del professorat a les assignatures i grups d'Economia i Empresa	4. Personal acadèmic
ECO 4.2 Gestionar la nova incorporació dels professors d'Economia i Empresa i acollir-los	4. Personal acadèmic

Dimensió 1. Revisió i millora del SGIQ

Els **processos de centre** que regeixen les actuacions en relació amb la política de qualitat i la implantació del SGIQ són els següents:

- ECO 1.1 Establir els objectius de qualitat en la docència i l'aprenentatge dels estudis d'Economia i Empresa i fer-ne el seguiment.
- ECO 1.2 Revisar i actualitzar el SGIQ d'Economia i Empresa
- ECO 1.3 Gestionar la documentació del SGIQ del centre d'Economia i Empresa

D'aquests es desprèn que la documentació del SGIQ (el Manual del SGIQ, les fitxes dels processos, el Pla de millora del SGIQ així com el catàleg d'indicadors vinculats) es revisa amb una periodicitat anual. S'analitza el seu grau d'implantació, el grau de compliment dels objectius i es proposen i s'implanten millores com a conseqüència d'aquesta anàlisi. Al seu torn, s'elabora l'Informe de revisió del SGIQ que incorpora la revisió dels objectius de qualitat de l'Àmbit Acadèmic i les fitxes de revisió dels processos. Finalment, és la Comissió de Qualitat del centre qui aprova tots aquests documents apuntats. També s'explica com es duu a terme la gestió i la publicació de la documentació i la informació generada pel SGIQ del centre, tot garantint l'accessibilitat als diferents grups d'interès.

Dimensió 2. Disseny, millora i revisió dels programes formatius

Les accions relacionades amb la garantia de la qualitat de les titulacions es duen a terme d'acord amb el que estableixen els respectius processos i aquests, al seu torn, respecten les directrius del Marc VSMA. Les avaluacions fetes per AQU avalen la qualitat dels títols. Es destaca el suport que hi donen tant la Unitat de Projectes, Estudis i Qualitat (UPEQ) com l'Oficina de Programació i Planificació d'Estudis (OPPE).

La UPF disposa d'un conjunt de [processos associats al Marc VSMA](#) (verificació, seguiment, modificació i acreditació) d'AQU Catalunya. D'una manera directa, els processos que regeixen les actuacions institucionals en relació amb el disseny, la revisió i la millora de les titulacions, i els seus corresponents processos d'avaluació. Aquests **processos** tenen la consideració de **transversals**, atès que s'apliquen d'igual manera a tots els centres sense presentar-se cap singularitat en cap d'ells pel que fa a la seva execució. Són els següents:

- P2.1 Programar i verificar un nou títol de grau, màster o doctorat
- P2.2 Fer el seguiment de les titulacions
- P2.3 Modificar un títol de grau, màster o doctorat
- P2.5 Extingir o desprogramar títols de grau, màster o doctorat
- P2.6 Gestionar la satisfacció dels grups d'interès

Quant a centre, els processos que es troben vinculats a aquesta dimensió són:

- ECO 2.1 Gestionar les guies docents de les assignatures d'Economia i Empresa
- ECO 2.2 Gestionar els resultats de l'enquesta de satisfacció de la docència d'Economia i Empresa

Dimensió 3. Ensenyament-aprenentatge i suport als estudiants

Els **processos transversals** associats als sistemes de [suport a l'aprenentatge i d'orientació als estudiants](#) són els següents:

- P3.1 Gestionar l'accés, l'admissió i la matrícula dels estudiants de grau
- P3.2 Gestionar l'accés, l'admissió i la matrícula dels estudiants de màsters universitaris i doctorats
- P3.3 Gestionar la satisfacció amb les pràctiques acadèmiques externes (ocupadors i estudiants)
- P3.4 Gestionar els programes de mobilitat i intercanvi de l'estudiant
- P3.5 Gestionar les activitats d'orientació professional

Pel que fa a l'**Àmbit Acadèmic d'Economia i Empresa**, els processos associats a aquesta dimensió són:

- ECO 3.1 Assignar tutor a l'estudiant de grau i fer-ne el seguiment a Economia i Empresa
- ECO 3.2 Gestionar les pràctiques de grau de Ciències Econòmiques i Empresariales
- ECO 3.3 Gestionar el treball de final de màster universitari d'Economia i Empresa
- ECO 3.4 Gestionar el treball de final de grau d'Economia i Empresa

Els processos centrals en la gestió de les actuacions institucionals per afavorir els aprenentatges tenen caràcter transversal, mentre que la gestió de l'acció tutorial, del TFG i del TFM són processos que es treballen des d'un àmbit de centre.

Dimensió 4. Personal acadèmic

La institució estableix, com a processos de **caràcter transversal** relacionats amb el [personal acadèmic i d'administració i serveis](#), els següents:

- P4.1 Establir la política del PDI
- P4.2 Establir la política del PTGAS
- P4.3 Captar i seleccionar el professorat tenure track
- P4.4 Captar i seleccionar el PDI temporal (lectors i associats)
- P4.5 Captar i seleccionar el PTGAS -nou ingrés de personal funcionari i laboral-
- P4.6 Actualitzar i acreditar el model d'avaluació de l'activitat docent del PDI
- P4.7 Gestionar l'avaluació docent del PDI
- P4.8 Programar i avaluar la formació del PDI
- P4.9 Programar i avaluar la formació del PTGAS

La UPF recull indicadors en el quadre de comandament i/o catàleg d'indicadors que permeten analitzar la plantilla assignada als seus programes formatius (percentatge de professorat permanent; de doctors i acreditats; el percentatge de PDI amb valoracions favorables d'acord amb el Manual d'avaluació docent, etc.). Aquests indicadors permeten fer una reflexió sobre el nivell d'adequació de la qualitat del professorat a les característiques de les titulacions que s'imparteixen. Així mateix, en cas que el professorat hagi rebut valoracions desfavorables o favorables amb aspectes que ha de millorar, és instat a rebre formació per perfeccionar les seves competències. Els resultats anuals de l'avaluació es publiquen a la Intranet, com a part de l'acta de la Comissió d'Avaluació Docent. Les direccions dels Àmbits Acadèmics també reben el detall dels seus resultats. A més, l'anàlisi de l'adequació del PDI a les titulacions es fa en bona mesura a través de l'elaboració dels informes de seguiment de centre.

Per la seva part, les accions relacionades amb la gestió de personal acadèmic es troben detallades en els **processos de centre** "ECO 4.1 Gestionar l'assignació del professorat a les assignatures i grups d'Economia i Empresa" i "ECO 4.2 Gestionar la nova incorporació del professorat d'Economia i Empresa i acollir-los".

Dimensió 5. Recursos materials i serveis

El **SGIQ marc** inclou els processos següents relacionats amb la [gestió dels recursos materials i els serveis](#):

- P5.1. Gestionar les necessitats de recursos tecnològics i d'informació de suport a la docència
- P5.2. Fer el seguiment de les necessitats i serveis d'infraestructures i equipaments al campus
- P5.3. Gestionar els suggeriments, queixes i felicitacions a la UPF
- P5.4. Gestionar les queixes al Síndic de Greuges

No es preveuen processos de centre vinculats a aquesta dimensió, atès el tractament comú que es dona als recursos materials i als serveis de caràcter institucional (per exemple, l'equipament científicotècnic, el campus virtual, les TIC, les aules, les sales d'estudi, les aules d'informàtica, els laboratoris, els tallers, el CRAI, els serveis reprogràfics, etc.). Els processos transversals preveuen tant el seu manteniment com la detecció de necessitats de nous recursos o serveis també quant als centres. Pel que fa al grau de satisfacció amb aquests recursos i serveis, destaca la percepció positiva que els estudiants en tenen, comunicada a través de les enquestes de satisfacció a l'alumnat en relació amb la qualitat dels serveis generals.

Dimensió 6. Informació pública i retiment de comptes

El **SGIQ marc** inclou el procés següent relacionat amb la gestió de la informació pública i el retiment de comptes:

- P6.1. Gestionar la informació pública i el retiment de comptes dels programes formatius

No es preveuen processos de centre vinculats a aquesta dimensió ja que els aspectes d'aplicació dels criteris de publicació s'acorden a nivell institucional (per això cobren protagonisme al [Servei de Projecció Institucional](#) i [La Factoria](#)).

Anualment, a l'inici del curs, s'organitzen reunions a la UCPI, La Factoria i les UGAs per tractar sobre la publicitat de la informació relacionada amb les titulacions que s'imparteixen a l'Àmbit Acadèmic. I sobre els aspectes de Qualitat, el centre es coordina amb **la Unitat Tècnica de Qualitat** a l'hora de revisar el SGIQ, o sotmetre una titulació a un procés d'acreditació, que és quan des de la UTQ es revisa la qualitat de la informació disponible i s'observa detalladament si s'ajusta als requeriments que fixa AQU a les guies de referència.

Alhora, la difusió de la informació pública disponible relativa al seguiment dels títols oficials queda inclosa en el procés transversal "P2.2. Fer el seguiment de les titulacions". En aquest procés s'explicita que els centres són els encarregats de recollir i analitzar la informació de cadascuna de les titulacions que s'ofereixen i publicar-la a les seves pàgines web. A banda de tots els informes d'avaluació de la qualitat que el centre ha fet sota el marc VSMA d'AQU, també es publiquen els resultats acadèmics de l'alumnat, els resultats de la inserció laboral, els resultats de les enquestes de satisfacció, etc.

Finalment, en les enquestes anuals de serveis els estudiants valoren l'accessibilitat de la informació de la web i els estudiants de nou accés valoren la qualitat de la informació disponible abans de

matricular-se. Els informes de seguiment contenen i valoren aquests indicadors. Tots aquests aspectes també són observats i revisats per la Unitat Tècnica de Qualitat.

3.10 CATÀLEG D'INDICADORS I QUADRE DE COMANDAMENT

Tant per fer el seguiment dels objectius de qualitat com per revisar els processos de centre cal observar l'evolució que els indicadors vinculats a les diferents actuacions o processos mostren al llarg del temps.

Els indicadors relacionats amb els processos transversals del SGIQ Marc UPF es concreten al [Catàleg d'indicadors](#) amb un índex que enllaça a la fitxa de cada un d'aquests indicadors.

Pel que fa als indicadors relacionats amb els processos propis del centre, queden recollits al [Catàleg d'Indicadors del centre](#) amb un índex que enllaça a la fitxa de cada un d'aquests indicadors.

Així mateix, dins del catàleg d'indicadors es diferencien uns indicadors crucials, prioritaris o estratègics i uns altres de secundaris o complementaris. Els primers són els indicadors amb més potència indicativa que configuren el **quadre de comandament institucional** format pels indicadors que es presenten a continuació:

Taula 4. Indicadors que configuren el quadre de comandament de l'Àmbit Acadèmic

<i>Indicadors quadre de comandament de l'Àmbit Acadèmic d'Economia i Empresa</i>		
1	UPF_I18	Ràtio oferta/matrícula de les titulacions de màster
2	UPF_I35	Ràtio matrícula nou ingrés/oferta dels programes de doctorat
3	UPF_I47	Percentatge de PDI a temps complet
4	UPF_I49 (graus)	Percentatge d'hores de docència impartides per professorat doctor (HIDA)
5	UPF_I49 (masters)	Percentatge d'hores de docència impartides per professorat doctor (HIDA)
6	UPF_I22	Taxa d'abandonament dels estudis de grau
7	UPF_I24	Taxa d'abandonament dels estudis de màster
8	UPF_I09	Grau de satisfacció dels estudiants amb les titulacions de grau
9	UPF_I10	Grau de satisfacció dels graduats amb les titulacions de màster
10	UPF_I59 (graus)	Relació entre ETC i PTC
	UPF_I59 (màsters)	Relació entre ETC i PTC
11	UPF_I14	Taxa d'eficiència dels estudis de grau
12	UPF_I15	Taxa d'eficiència dels estudis de màster
13	UPF_I76	Taxa de graduació dels estudis de grau
14	UPF_I79	Taxa de graduació dels estudis de màster

<i>Indicadors quadre de comandament de l'Àmbit Acadèmic d'Economia i Empresa</i>		
15	UPF I36	Taxa d'adequació de la feina als estudis pels estudiants de grau
16	UPF I37	Taxa d'adequació de la feina als estudis pels estudiants de màster

Aquests indicadors serveixen de guia per prendre decisions estratègiques que permeten autoavaluar-nos i millorar els programes universitaris que s'imparteixen al centre i fins i tot construir nous enfocaments i expectatives. Dins d'aquests es troben tant els indicadors qualitius que reflecteixen o revelen polítiques d'administració o docència, com són els indicadors de satisfacció UPF I09 i UPF I10; i també indicadors quantitius referits a números, percentatges i correlacions, associats a la qualitat de les activitats acadèmiques com són els indicadors UPF_I49 o UPF I59 i els indicadors d'aprenentatge UPF I14 i UPF I15 o UPF I21 i UPF I26, fonamentals per aconseguir la qualitat i aprenentatge, ja que no és possible parlar de qualitat sense aprenentatge dels estudiants.

A partir de la lectura d'aquests indicadors s'elaboren els informes executius que ajuden a aquesta presa de decisions, com per exemple els **informes de seguiment**, o bé **informes d'avaluació de la docència** que no només posen a disposició de la Universitat i els responsables acadèmics dades i elements de judici que ajuden a prendre decisions sobre la política de personal o la política d'innovació docent, sinó que també són considerats a efectes de avaluar l'activitat docent del professorat per optar al complement per mèrits docents autonòmics.

Per aquest motiu, els indicadors referents a aquests ítems (UPF_I09, UPF_I10, UPF_I14, UPF_I15, UPF_I22, UPF_I24, UPF_I36, UPF_I37, UPF_I47, UPF_I49, UPF_I59, UPF_I76 i UPF_I79) tenen més potència indicativa respecte d'altres del catàleg d'indicadors, i per aquest motiu formen part del quadre de comandament del centre.

4. REVISIONS DEL SGIQ

Versió	Data
1	2008 (versió inicial)
2	15 de desembre 2011 (certificació disseny AUDIT)
3	5 de novembre 2014
4	16 de juliol del 2015
5	10 de gener del 2017
6	26 de febrer del 2018
7	14 de desembre del 2020
8	10 de juliol del 2023
9	10 de juny del 2024

10	10 d'abril del 2025
11	18 de maig del 2026

ANNEX Relació dels processos del SGIQ d'ECONOMIA I EMPRESA amb les directrius del programa AUDIT i les dimensions de la certificació d'AQU

Com a resultat de l'experiència assolida durant la fase d'avaluació del disseny dels SGIQ en el marc del programa AUDIT, actualment s'estableixen 7 dimensions per a la certificació de la implantació del SGIQ, d'acord amb el disposat en la [Guia per a la certificació de la implantació de sistemes de garantia interna de la qualitat](#) (AQU, 2023).

El programa AUDIT es basava en sis directrius principals que eren el focus d'atenció de l'avaluació interna i seguien els principis dels *Standards and guidelines for quality assurance in the EHEA* proposats per l'ENQA. En el moment de dur a terme la certificació del disseny del sistema de qualitat de la UPF es van tenir en compte les directrius del programa AUDIT però actualment aquesta taula de processos s'ha actualitzat en base a les propostes de millora recollides i als inputs rebuts al llarg d'aquests últims cursos.

Seguidament es presenta l'actual taula de processos del centre d'Economia i Empresa, en la qual hi ha inclosos tots aquells previstos en el programa AUDIT i la seva equivalència amb els processos transversals o de centre definits en base a les dimensions previstes per certificar la implantació del SGIQ:

Àmbit 6Q de titulacions	Dimensió SGIQ	Processos 6Q-SGIQt.UPF	Nom del procés	Tipus	Abast (transversal o centre)
Q0. Política institucional de qualitat	1. Revisió i millora del SGIQ	1-01. Definir la política i els objectius de qualitat en la docència i l'aprenentatge	P1.1 Definir el Pla estratègic, els projectes d'àmbit institucional i fer-ne el seguiment	Estratègic	Transversal
			ECO 1.1 Establir els objectius de qualitat en la docència i l'aprenentatge dels estudis d'Economia i Empresa i fer-ne el seguiment.	Estratègic	Centre
		1-02. Revisar i actualitzar el Sistema de Garantia Interna de la Qualitat de les titulacions (6Q-SGIQt.UPF)	P1.2 Revisar i actualitzar el SGIQ Marc, els seus processos i els indicadors	Estratègic	Transversal
			ECO 1.2 Revisar i actualitzar el SGIQ d'Economia i Empresa	Estratègic	Centre
			ECO 1.3 Gestionar la documentació del SGIQ del centre d'Economia i Empresa	Suport	Centre
		Acreditació institucional de centre	P1.4 Acreditar institucionalment els centres UPF	Clau	Transversal
		Acreditació institucional de centre	P1.5 Fer el seguiment institucional dels centres UPF	Clau	Transversal

Àmbit 6Q de titulacions	Dimensió SGIQ	Processos 6Q-SGIQt.UPF	Nom del procés	Tipus	Abast (transversal o centre)
Q3. Desplegament i rendiment	4. Personal acadèmic	3-02.c Desplegament de les titulacions (grau) 3-02-d Desplegament de les titulacions (màster)	ECO 4.1 Gestionar l'assignació del professorat a les assignatures i grups d'Economia i Empresa	Clau	Centre
			ECO 4.2 Gestionar la nova incorporació dels professors d'Economia i Empresa i acollir-los	Suport	Centre
			ECO 2.1 Gestionar les guies docents de les assignatures d'Economia i Empresa	Clau	Centre
Q1. Política, innovació i millora de les titulacions	2. Disseny, revisió i millora dels programes formatius	Programar i verificar un nou títol de grau Programar i verificar un nou títol de màster	P2.1 Programar i verificar un nou títol de grau, de màster o de doctorat	Clau	Transversal
		Programar i verificar un nou títol de grau o màster	P2.1 Programar i verificar un nou títol de grau, màster o doctorat	Clau	Transversal
		6-01. Fer el seguiment de les titulacions	P2.2 Fer el seguiment de les titulacions	Clau	Transversal
		Modificar un títol de grau Modificar un títol de màster universitari	P2.3 Modificar un títol de grau, màster i doctorat	Clau	Transversal
		2-01. Acreditar els títols de grau i de màster universitari: garantir la qualitat dels programes formatius	P2.4 Acreditar els títols de grau, de màster i de doctorat	Clau	Transversal
		2-02. Extingir o reverificar títols	P2.5 Gestionar l'extinció o desprogramació d'un títol de grau, màster o doctorat	Clau	Transversal
		Fer el seguiment i la renovació dels estudis propis	P8.3 Fer el seguiment i la renovació dels estudis propis	Clau	Transversal
		Q4. Satisfacció	2. Disseny, revisió i millora dels programes formatius	Gestionar les enquestes de satisfacció de la docència-AVALDO Gestionar l'enquesta de satisfacció del professorat i càrrecs acadèmics	ECO 2.2 Gestionar els resultats de l'enquesta de satisfacció de la docència d'Economia i Empresa
P2.6 Gestionar la satisfacció dels grups d'interès	Suport				Transversal
5. Recursos materials i serveis	3-06. Gestionar les incidències, les reclamacions i els suggeriments		P5.3 Gestionar els suggeriments, les queixes i les felicitacions a la UPF	Suport	Transversal
			P5.4 Gestionar les queixes al Síndic de Greuges	Suport	Transversal

Àmbit 6Q de titulacions	Dimensió SGIQ	Processos 6Q-SGIQt.UPF	Nom del procés	Tipus	Abast (transversal o centre)
Q2. Accés i matrícula	3. Sistemes de suport a l'aprenentatge i d'orientació als estudiants	3-01.a. Gestionar l'accés i l'admissió dels estudiants de grau	P3.1 Gestionar l'accés, l'admissió i la matrícula de l'estudiant de grau	Clau	Transversal
		3-01.b. Gestionar l'accés i l'admissió dels estudiants de màster universitari i doctorat	P3.2 Gestionar la preinscripció, l'admissió i la matrícula dels estudiants de màster universitari i doctorat	Clau	Transversal
		Gestionar l'accés, l'admissió i la matrícula dels estudiants als estudis propis	P8.2 Gestionar l'accés, l'admissió i la matrícula dels estudiants als estudis propis	Clau	Transversal
3-02.b. Orientar l'estudiant durant els estudis		ECO 3.1 Assignar tutor a l'estudiant de grau i fer-ne el seguiment a Economia i Empresa	Clau	Centre	
		ECO 3.2 Gestionar les pràctiques d'Economia i Empresa	Clau	Centre	
		ECO 3.3 Gestionar el treball de final de màster universitari d'Economia i Empresa	Clau	Centre	
		ECO 3.4 Gestionar el treball de final de grau d'Economia i Empresa	Clau	Centre	
Q5. Pràctiques, mobilitat, orientació i inserció laboral	3-03. Gestionar els programes de mobilitat i intercanvi de l'estudiant	P3.4 Promoure i organitzar la mobilitat i l'intercanvi de l'estudiant	Clau	Transversal	
	3-04. Gestionar l'orientació professional	P3.5 Gestionar les activitats d'orientació professional	Clau	Transversal	
	3-05. Gestionar les pràctiques externes	P3.3. Gestionar la satisfacció amb les pràctiques acadèmiques externes (ocupadors i estudiants)	Suport	Transversal	
Q6. Personal i gestió de recursos	4. Personal acadèmic	4-01.a. Definir la política del personal docent i investigador	P4.1 Establir la política del PDI	Estratègic	Transversal
		4-01.a. Definir la política del personal d'administració i serveis	P4.2 Establir la política del PTGAS	Estratègic	Transversal
Q6. Personal i gestió de recursos	4. Personal acadèmic	4-02.a. Captar i seleccionar el personal docent i investigador	P4.3 Captar i seleccionar el PDI permanent (tenure track)	Suport	Transversal
		4-02.a. Captar i seleccionar el personal docent i investigador	P4.4 Captar i seleccionar el PDI temporal (lectors i associats)	Suport	Transversal
		4-02.a. Captar i seleccionar el personal d'administració i serveis –nou ingrés–	P4.5 Captar i seleccionar el PTGAS -nou ingrés de personal laboral i funcionari-	Suport	Transversal
		4-04.a. Actualitzar/acreditar el	P4.6 Actualitzar i acreditar el model d'avaluació de	Suport	Transversal

Àmbit 6Q de titulacions	Dimensió SGIQ	Processos 6Q-SGIQt.UPF	Nom del procés	Tipus	Abast (transversal o centre)
		model d'avaluació del PDI	l'activitat docent del PDI		
		4-04.b. Gestionar l'avaluació docent del PDI	P4.7 Gestionar l'avaluació docent del PDI	Suport	Transversal
		4-03.a. Gestionar la formació del personal docent i investigador	P4.8 Programar i avaluar la formació del PDI	Suport	Transversal
		4-03.b. Gestionar la formació del personal d'administració i serveis	P4.9 Programar i avaluar la formació del PTGAS	Suport	Transversal
Q6. Personal i gestió de recursos	5. Recursos materials i serveis	5-02.b. Gestionar els serveis de tecnologia i recursos de la informació de suport a la docència, a l'aprenentatge, a la recerca i a la gestió	P5.1 Gestionar les necessitats de recursos tecnològics i d'informació de suport a la docència	Suport	Transversal
		5-02.a. Gestionar els serveis generals complementaris			
		5-01. Gestionar els recursos materials: béns, espais i equipaments	P5.2 Fer el seguiment de les necessitats i serveis d'infraestructura i equipaments als campus	Suport	Transversal
Q3. Desplegament i rendiment	6. Informació pública i retiment de comptes	7-01. Gestionar la informació pública de les titulacions	P6.1. Gestionar la informació pública i el retiment de comptes dels programes formatius.	Suport	Transversal