

BUSCADOR DE DECISIONS SOSTENIBLES

El BDS és el resultat d'una col·laboració entre el centre independent de recerca aplicada G-Lab-2b i la Universitat Pompeu Fabra, que l'ha reconegut, mitjançant una comissió, com una pràctica innovadora orientada a millorar la cooperació i reduir els conflictes.

Autoria

Prof. Leonard Glab Frontera

Disponible al Repositori UPF

<https://repositori.upf.edu/items/92b4ccf8-0362-4310-8f09- ea4a4e8bb75e>

Codi Segur de Verificació

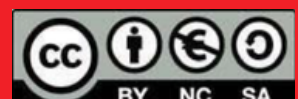
5c0cc923-2b67-40f5-81b1-35d7a2ef3991

<https://seuelectronica.upf.edu/validacio-de-documents>



Universitat
Pompeu Fabra
Barcelona

G-LAB-2B
EXPLORING
INTERCULTURAL
COMMUNICATION



INDEX

- + Introducció // **01**
- + Fonaments conceptuals // **02**
- + Àmbits d'aplicació // **04**
- + Funcionament // **05**
- + Cas pràctic 1 – Ús de la IA a l'aula // **07**
- + Cas pràctic 2 – Normes de convivència i conflictes culturals al col·legi del poble // **10**
- + Cas pràctic 3 – Pressupostos participatius en un poble // **13**
- + Observacions importants // **17**
- + Video explicatiu // **18**
- + Investigació ECOOPx // **19**
- + Bibliografia i recursos // ANNEX

01

El Buscador de
Decisiones Sostenibles
(BDS), és una eina
profundament
democràtica que sorgeix
de la recerca ECOOPx,
dedicada a l'estudi de
la cooperació
intercultural en
contextos de crisi i
conflicte.

02

Fonaments conceptuals /1

El BDS sorgeix com a resposta directa a un problema estructural social: la dificultat de gestionar grups altament diversos en un entorn de presa de decisions col·lectives.

La recerca, a través del model de sis dimensions ECOOPx, mostra que els **processos basats només en preferències tendeixen a polaritzar**, a reproduir una **lògica de guanyadors i perdedors**, a **invisibilitzar minories** i a generar **resistència passiva**.

03

Fonaments conceptuals /2

El BDS intenta canviar aquesta lògica i **transformar la resistència en un element democràtic actiu** per prendre decisions més inclusives, més consensuades i més sostenibles.

D'aquesta manera, totes les veus compten, també les que habitualment queden en silenci o no tenen prou força en una votació binària tradicional.

Això converteix el BDS en una **eina profundament democràtica.**

04

El BDS es pot aplicar a qualsevol disciplina o escenari social, en l'àmbit educatiu, en seminaris o treballs en grup, en modalitats de classe inversa, votacions democràtiques en general, o mètode de resolució de conflictes.

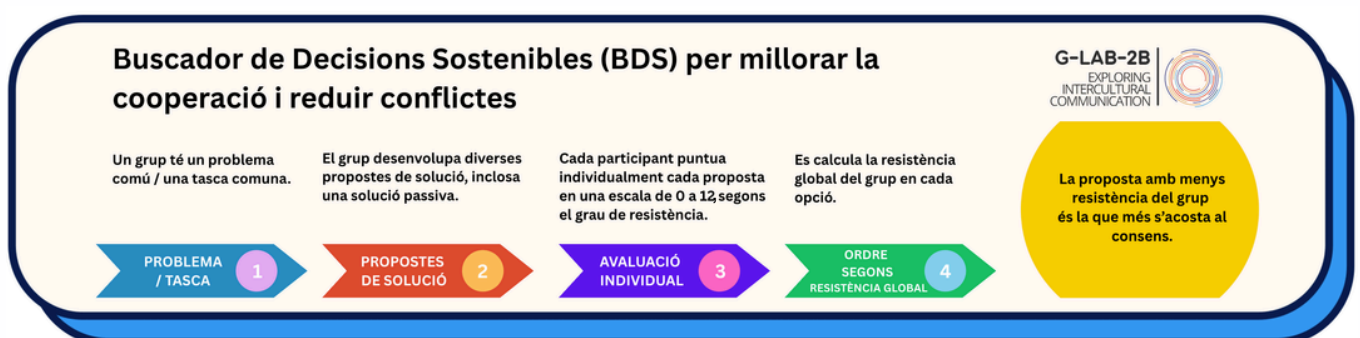
05

Funcionament / 1

El funcionament del BDS és senzill i alhora rigorós.

Primer, el grup parteix de la visualització d'un problema o d'una tasca comuna.

Després, es generen diferents opcions o propostes de solució, inclosa una opció passiva. En la pràctica, el procés es desplega com un espai de diàleg segur, estructurat i sensible.



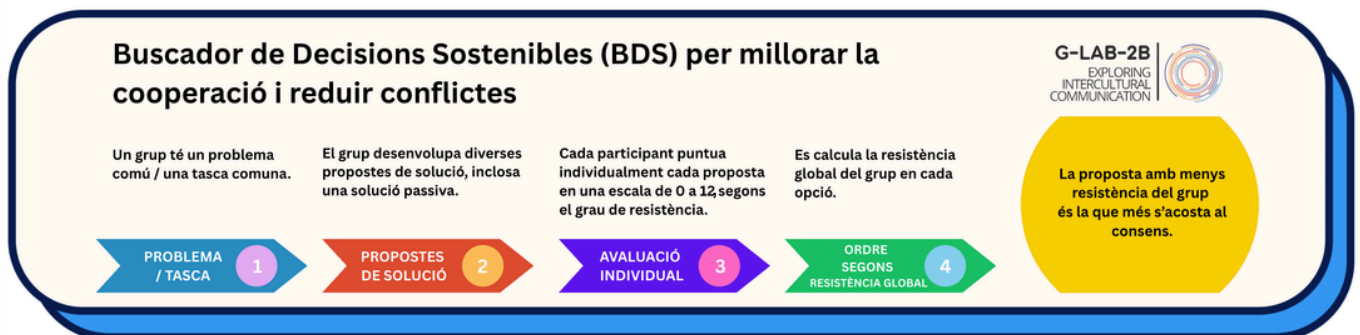
A continuació, totes les opcions són valorades individualment per totes les persones participants. Cada persona puntua totes les propostes en una escala de resistència de 0 a 12, on 0 significa cap resistència i 12, molta resistència.

06

Funcionament / 2

En **sumar el resultat de cada opció**, es detecta quina genera menys resistència i, per tant, quina té més possibilitats de ser assumida pel conjunt del grup de manera estable i sostenible.

Tothom és responsable del resultat.



Important: Quan apareixen resistències extremes (11 i 12) en el resultat consensuat, aquestes no s'ignoren. Al contrari, es consideren una senyal d'alerta que obliga a reobrir el diàleg, entendre millor les objeccions i ajustar la proposta fins a reduir la fricció a un grau raonable.

07

Cas pràctic /1

Ús de la IA a l'aula

Descripció

Estudiants i professorat observen que l'ús de la intel·ligència artificial generativa en els treballs acadèmics és cada vegada més habitual. Això planteja un problema compartit, perquè afecta la qualitat de l'aprenentatge, l'equitat entre estudiants i la manera d'avaluar. Davant d'aquesta situació, el grup ha de decidir com regular l'ús de la IA dins l'aula d'una manera responsable, justa i acadèmicament exigent.

08

Cas pràctic /1

Ús de la IA a l'aula

Pas 1. Visualització del problema comú

Problema: com regular l'ús de la IA generativa en els treballs acadèmics dins d'una assignatura universitària.

Pas 2. Generació d'opcions en un diàleg compartit

Proposta 1: permetre l'ús lliure de la IA

Proposta 2: permetre l'ús de la IA, però declarant-ne l'ús, i exigint un nivell alt de profunditat, argumentació i creativitat pròpia

Proposta 3: prohibir l'ús de la IA en tots els treballs

Solució passiva: no establir cap norma específica

09

Cas pràctic /1

Ús de la IA a l'aula

Pas 3. Valoració individual de la resistència, escala de 0 a 12

Participants	Proposta 1	Proposta 2	Proposta 3	Solució passiva
Alumne A	2	1	9	6
Alumne B	4	2	7	5
Alumne C	5	4	3	6
Alumne D	6	3	4	7
Professor/a	7	2	3	8
Total	24	12	26	32

Pas 4. Identificació de l'opció amb menys resistència

La proposta 2 és l'opció que acumula menys resistència total, amb 12 punts. Per tant, segons el BDS, és la proposta més sostenible i assumible pel conjunt del grup. Tot i això, la diferència amb la Proposta 1, que obté 24 punts, mostra que també existeix una preferència rellevant per una regulació més oberta. En canvi, la Proposta 3 i la solució passiva generen més resistència i apareixen com a opcions menys viables per al conjunt.

10

Cas pràctic /2

Normes de convivència i conflictes culturals al col·legi del poble

Descripció

En el col·legi del poble han aparegut alguns malentesos i tensions entre alumnat i famílies de contextos culturals diversos. Les diferències en la manera d'entendre certes normes de convivència, la comunicació amb l'escola i algunes situacions quotidianes han generat incomoditat i preocupació en part de la comunitat educativa. Davant d'aquesta situació, el centre ha de decidir quina mesura prioritzar per millorar la convivència intercultural.

11

Cas pràctic /2

Normes de convivència i conflictes culturals al col·legi del poble

Pas 1. Visualització del problema comú

Problema: com millorar la convivència al col·legi davant de tensions i malentesos entre persones de contextos culturals diversos.

Pas 2. Generació d'opcions

Proposta 1: reforçar les normes i aplicar sancions més clares davant dels conflictes

Proposta 2: organitzar espais de mediació i diàleg intercultural entre escola, alumnat i famílies

Proposta 3: oferir formació específica al professorat sobre gestió intercultural i convivència

Solució passiva: mantenir el funcionament actual sense introduir cap mesura nova

12

Cas pràctic /2

Normes de convivència i conflictes culturals al col·legi del poble

Pas 3. Valoració individual de la resistència, escala de 0 a 12

Participants	Proposta 1	Proposta 2	Proposta 3	Solució passiva
Família A	3	2	4	8
Família B	5	2	3	7
Docent 1	4	3	2	8
Docent 2	6	3	2	7
Direcció	5	2	3	9
Total	23	12	14	39

Pas 4. Identificació de l'opció amb menys resistència

La Proposta 2 és l'opció que acumula menys resistència total, amb 12 punts. Per tant, segons el BDS, és la proposta més sostenible i assumible per al conjunt.

La Proposta 3, amb 14 punts, també apareix com una opció viable i propera, mentre que la Proposta 1 genera més resistència i la solució passiva es mostra clarament com la menys adequada.

13

Cas pràctic /3

Pressupostos participatius en un poble

Descripció

En un poble, l'ajuntament impulsa un procés de pressupostos participatius perquè la ciutadania decideixi quin projecte comunitari vol prioritzar amb una part del pressupost municipal. No hi ha un problema concret a resoldre, sinó la voluntat de construir alguna cosa útil i compartida per al conjunt del poble. Després de dues sessions de diàleg i pluja d'idees, en què els ciutadans exposen necessitats, interessos i propostes diverses, s'identifiquen diferents opcions de projecte. A continuació els 600 veïns i veïnes del poble poden valorar aquestes opcions, principalment de manera digital, o bé presencialment si ho necessiten.

14

Cas pràctic /3

Pressupostos participatius en un poble

Pas 1. Visualització de l'objectiu comú

Objectiu comú: decidir quin projecte comunitari hauria d'impulsar primer el poble dins del procés de pressupostos participatius.

Pas 2. Generació d'opcions en dues sessions de diàleg

Proposta 1: crear un espai jove amb activitats i zona de trobada

Proposta 2: impulsar un hort comunitari obert a escoles, famílies i gent gran

Proposta 3: organitzar una programació cultural i intercultural estable al llarg de l'any

Solució passiva: no impulsar cap projecte nou de moment

15

Cas pràctic /3

Pressupostos participatius en un poble

Pas 3. Valoració individual de la resistència, escala de 0 a 12

La participació es gestiona principalment mitjançant una aplicació digital, però també es facilita suport presencial per garantir que les persones grans o amb més dificultats d'accés hi puguin participar. La taula següent mostra només una simulació simplificada amb 6 participants per il·lustrar el funcionament del procés:

Participants	Proposta 1	Proposta 2	Proposta 3	Solució passiva
Veí/na 1	2	4	3	8
Veí/na 2	3	2	4	7
Veí/na 3	4	3	2	8
Veí/na 4	5	2	3	7
Veí/na 5	3	4	2	9
Veí/na 6	4	3	3	8
Total de la simulació	21	18	17	47

16

Cas pràctic /3

Pressupostos participatius en un poble

Pas 4. Identificació de l'opció amb menys resistència

En aquesta simulació reduïda, la Proposta 3 és l'opció que acumula menys resistència total, amb 17 punts. En el cas real, el resultat final s'obtindria a partir de les valoracions agregades dels 600 participants.

Així, el BDS permet identificar de manera més robusta quina proposta és la més sostenible i assumible per al conjunt del poble.

17

Observacions importants

+ El BDS no busca un compromís entre parts, sinó una **construcció de consens**. No es tracta simplement que cadascú cedeixi una mica, sinó de trobar l'opció que el grup pugui assumir millor en conjunt, amb menys resistència i més sostenibilitat.

+ L'objectiu del BDS es intentar **equilibrar el poder** i pot evitar que una opció només s'imposa perquè té més poder i mobilitza més suport amb la seva campanya per imposar interessos. Es basa en el diàleg, l'escolta i un repartiment més equilibrat del poder. El seu centre **no és guanyar o satisfer interessos**, sinó trobar la millor solució possible per a tothom.

+ La metodologia BDS **pot requerir més temps al principi, però sovint estalvia temps després**, perquè facilita decisions més sostenibles. Una votació binària tradicional pot ser més ràpida per decidir, però també més fràgil i més propensa a haver de reobrir el procés més endavant.

+ En grups o poblacions grans, el **BDS necessita suport digital per agilitzar el procés** i garantir-ne la viabilitat.

18

Video explicatiu – BDS



El BDS **es pot aplicar a qualsevol disciplina o escenari social**, en l'àmbit educatiu, en seminaris o treballs en grup, en modalitats de classe inversa, **votacions democràtiques en general**, o mètode de **resolució de conflictes**.

19

Investigació ECOOPx

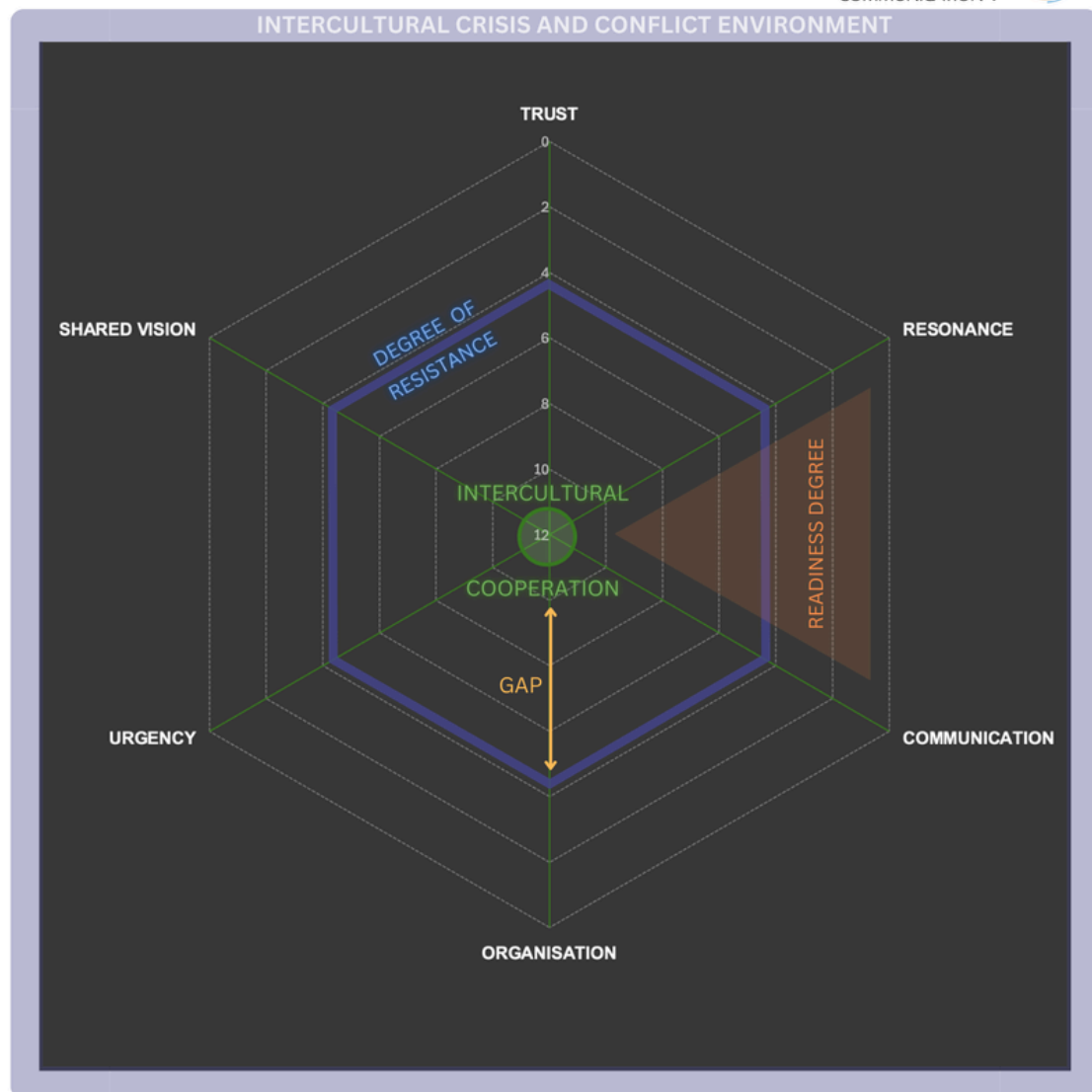
La recerca aplicada i el model desenvolupat de 6 dimensions, ECOOPx, ajuden a **explicar per què, malgrat disposar de més informació, coneixement i tecnologia que mai en la història, continuem, com a societat global, tenint grans dificultats per cooperar** d'una manera realment sostenible davant de reptes globals com el canvi climàtic, els conflictes armats o les disfuncions del sistema econòmic i social.

Alhora, ECOOPx no és només un marc d'anàlisi, sinó també una **recerca orientada a generar eines i instruments pràctics de transformació i millora real**, com el BDS, i també espais de diàleg, llibres i assignatures interdisciplinàries, incloses algunes desenvolupades en programes internacionals de la Universitat Pompeu Fabra.

20

Investigació ECOOPx

G-LAB-2B - ECOOPx Model



© Copyright, all rights reserved - ECOOPx Model by Leonard Glab Frontera, v. 2025 / 5

Bibliografia i Recursos

Assignatura Interdisciplinària Universitat Pompeu

Fabra: "Intercultural Cooperation and Transformational Change". Academic Programs, International Programs.

URL: <https://www.upf.edu/web/studyabroad/academic-programs>

Glab Frontera, Leonard. Research, Cooperation in Intercultural Crisis and Conflict Environments.

e-Repository de la Universitat Pompeu Fabra, 2025.

DOI: 10.13140/RG.2.2.35795.03365 - ISSN: 3082-043X

URL: <https://repositori.upf.edu/items/92b4ccf8-0362-4310-8f09-ea4a4e8bb75e?locale=en>

Glab Frontera, Leonard. Buscador de Decisiones

Sostenibles (BDS). e-Repository de la Universitat Pompeu Fabra.

URL: <https://repositori.upf.edu/items/aa3cc61f-033b-4e9e-bfe2-d23fa81c9941>

Glab Frontera, Leonard. Cartografía de nuestros

tiempos. La mirada de un pasajero en ruta. Producción Científica, Universitat Pompeu Fabra.

ISBN:9791370202064

URL: <https://producciocientifica.upf.edu/SPPC/activity?lang=ca&type=LLI&id=35409>

BUSCADOR DE DECISIONS SOSTENIBLES

Autor

Leonard Glab Frontera

Email

Leonard.Glab@upf.edu / clik@upf.edu

El BDS es el resultat d'una col·laboració entre el centre de recerca aplicada G-Lab-2b i la Universitat Pompeu Fabra, que l'ha reconegut, mitjançant una comissió, com una pràctica innovadora orientada a millorar la cooperació i reduir els conflictes.

Codi Segur de Verificació:

5c0cc923-2b67-40f5-81b1-35d7a2ef3991

<https://seuelectronica.upf.edu/validacio-de-documenta>

