

# SISTEMA DE GARANTIA INTERNA DE LA QUALITAT DE L'ESCOLA DE DOCTORAT

***Elaborat per:***

**Direcció de l'Escola  
Oficina de Postgrau i Doctorat,  
Oficina Tècnica de Qualitat**

Aprovat pel Comitè de  
Direcció en data 10/01/2024

<b>0. DADES IDENTIFICATIVES</b>	<b>3</b>
<b>1. L'ESCOLA DE DOCTORAT</b>	<b>3</b>
1.1. Presentació del Centre	3
1.2. Estructura de l'Escola del Doctorat	5
1.2.1. El director o directora de l'Escola de Doctorat	5
1.2.2. Comitè de Direcció	6
1.3 Els àmbits acadèmics	6
1.3.1. Els coordinadors dels programes de doctorat	7
1.3.2. La Comissió Acadèmica del programa de doctorat	8
1.4. Administració dels programes de doctorat	9
1.4.1. L'Oficina de Postgrau i Doctorat	9
1.4.2. Les unitats de gestió i administració (UGA)	10
<b>2. POLÍTICA DE QUALITAT DE L'ESCOLA DE DOCTORAT</b>	<b>10</b>
2.1. Seguiment i millora contínua	13
<b>3. EL SISTEMA DE GARANTIA INTERNA DE QUALITAT (SGIQ)</b>	<b>15</b>
3.1. SGIQ Marc UPF	15
3.2. Participació de l'Escola del Doctorat en la definició del SGIQ Marc	16
3.3. Responsabilitats en matèria de qualitat	18
3.4. Abast del SGIQ	19
3.5. Responsabilitats lligades al SGIQ de l'Escola del Doctorat	19
3.6. Grups d'interès i la seva participació	20
3.7. Informació pública i rendició de comptes	22
3.8. Mapa de processos	23
3.9. Processos	24
3.10. Catàleg d'indicadors i quadre de comandament	27
<b>4. VERSIONS DEL SGIQ</b>	<b>31</b>
<b>Annex. Correspondència amb els processos AUDIT</b>	<b>32</b>

## 0. DADES IDENTIFICATIVES

---

<b>UNIVERSITAT</b>	Universitat Pompeu Fabra
<b>NOM DEL CENTRE</b>	Escola de Doctorat
<b>DIRECTORA</b>	David Comas
<b>PORTAL WEB</b>	<a href="https://www.upf.edu/escola-doctorat/">https://www.upf.edu/escola-doctorat/</a>
<b>DADES DE CONTACTE</b>	escola.doctorat@upf.edu
<b>DATA DE CERTIFICACIÓ DEL DISSENY DEL SGIQ (AUDIT):</b>	15-12-2011
<b>VERSIÓ</b>	3
<b>RESPONSABLES DE L'ELABORACIÓ</b>	Director de l'Escola de Doctorat, Cap de l'Oficina de Postgrau i Doctorat, Cap de la Unitat Tècnica de Qualitat (UTQ)
<b>RESPONSABLE DE L'APROVACIÓ</b>	Comitè de Direcció de l'Escola de Doctorat

## 1. L'ESCOLA DE DOCTORAT

---

### 1.1. Presentació del Centre

---

La Llei orgànica 2/2023, de 22 de març, d'universitats, defineix l'estructura dels ensenyaments universitaris en tres cicles: grau, màster i doctorat. Els estudis de doctorat, corresponents al tercer cicle, condueixen a l'obtenció del títol oficial de doctor o doctora, de caràcter oficial i validesa en tot el territori nacional.

Al seu torn, el Reial Decret 99/2011 disposa que les universitats poden crear escoles de doctorat, d'acord amb el previst a la legislació universitària d'aplicació, amb la finalitat d'organitzar, dins del seu àmbit de gestió, els ensenyaments i les activitats pròpies del doctorat.

D'acord amb la normativa esmentada, el Consell de Govern de la UPF, en sessió de 13 de juliol del 2011 (modificat per Acord del Consell de Govern de 20 de març del 2013), va aprovar la [Regulació de l'Escola de Doctorat](#) de la Universitat Pompeu Fabra. Aquesta norma assigna a l'Escola de Doctorat competències en matèria d'organització i gestió dels ensenyaments i les activitats pròpies del doctorat. L'Escola també pot dur a terme activitats acadèmiques complementàries del tercer cicle per tal d'assolir les seves finalitats. Les seves funcions resten enumerades en l'article quart i consisteixen a:

- a) Definir una estratègia de recerca pròpia en el marc de l'estratègia de recerca de la Universitat.
- b) Proposar la programació de programes de doctorat als òrgans competents de la Universitat.
- c) L'organització dels ensenyaments i activitats, així com els processos acadèmics, administratius i de gestió que condueixen a l'obtenció del títol acadèmic de doctor.
- d) Planificar l'oferta d'activitats inherents a la formació i desenvolupament dels doctorands que porten a terme col·laboradors de la universitat i entitats promotores o amb l'auxili de professionals externs, professors o investigadors visitants.
- e) Organitzar els processos de preinscripció, admissió i matrícula dels programes de doctorat de l'Escola de Doctorat, d'acord amb les normes aprovades pel Consell de Govern sobre el doctorat.
- f) Coordinar les activitats del professorat dels programes de doctorat i altres activitats acadèmiques de l'Escola.
- g) Designar els tribunals de tesi doctoral, a proposta del director de tesi.
- h) Establir, si escau, requisits addicionals per ser director de tesi.
- i) Adoptar un codi de bones pràctiques que tots els integrants de l'Escola hauran de subscriure.
- j) Supervisar els mecanismes d'avaluació i seguiment dels doctorands establerts a la legislació vigent.
- k) Informar als departaments sobre les necessitats i característiques del professorat que requereixen els programes de doctorat.
- l) Informar als òrgans competents de la Universitat sobre les necessitats de personal d'administració i serveis i la seves necessitats de formació.
- m) Impulsar les activitats de promoció dels programes de doctorat, incloent informació sobre sortides professionals, especialment en l'àmbit de la recerca i la indústria, i participar-hi, així com promoure acords de col·laboració amb altres entitats.
- n) Participar en les activitats d'avaluació, acreditació i certificació del centre i del personal acadèmic i d'administració i serveis adscrits.
- o) Fer el seguiment de l'ocupabilitat dels doctors per mitjà dels mecanismes de la universitat.
- p) Administrar el seu pressupost
- q) Aquelles altres que li assigni la legislació universitària o la normativa de la UPF o els acords dels seus òrgans de govern.
- r) Exercir les competències sobre el procediment de declaració d'equivalència de títols estrangers al nivell acadèmic de Doctor.

L'Escola de Doctorat de la UPF es va crear per [ORDRE ECO/119/2013](#), de 7 de juny. Al seu torn, i amb l'objectiu de regular els ensenyaments de doctorat de la Universitat Pompeu Fabra i d'adequar-los a les noves normatives, el Consell de Govern, en la seva sessió del 20 de juny del 2012 (modificada per acord de Consell de Govern de 19 de febrer del 2020), va aprovar la [Normativa acadèmica dels ensenyaments de doctorat](#).

Actualment a la UPF s'imparteixen nou programes de doctorat adscrits a l'Escola del Doctorat que son gestionats en gran mesura pel centre al qual s'imparteix el programa de doctorat corresponent amb el suport de de l'Oficina de Postgrau i Doctorat (OPD). Els nou programes de doctorat van ser verificats per l'AQU Catalunya entre els cursos 2011-12 i 2012-13 (seguint el RD 99/2011) i posteriorment [acreditats amb excel·lència](#) els cursos 2017-18 i 2018-19. El fet que els nou programes

de doctorat obtinguessin l'acreditació amb excel·lència demostra l'enorme qualitat dels programes de doctorat i el bon funcionament organitzatiu dissenyat per la universitat.

Els nou programes de doctorat de la UPF son:

- [Programa de Doctorat en Biomedicina](#)
- [Programa de Doctorat en Ciències Polítiques i Socials](#)
- [Programa de Doctorat en Comunicació](#)
- [Programa de Doctorat en Dret](#)
- [Programa de Doctorat en Economia, Finances i Empresa](#)
- [Programa de Doctorat en Història](#)
- [Programa de Doctorat en Humanitats](#)
- [Programa de Doctorat en Tecnologies de la Informació i les Comunicacions \(TIC\)](#)
- [Programa de Doctorat en Traducció i Ciències del Llenguatge](#)

## 1.2. Estructura de l'Escola del Doctorat

---

### 1.2.1. El director o directora de l'Escola de Doctorat

---

El **director o directora** de l'Escola del Doctorat és nomenat pel rector o rectora, per un període de tres anys, prorrogable per dos períodes iguals, entre investigadors de reconegut prestigi pertanyents a la universitat o institucions promotores. Aquesta condició ha de ser avalada per la justificació de la possessió d'almenys tres períodes d'activitat investigadora reconeguts d'acord amb el previst a la legislació vigent. En el cas que l'investigador ocupi una posició en la que no resulti d'aplicació l'esmentat criteri d'avaluació, haurà d'acreditar mèrits equiparables als assenyalats, que seran establerts per la Comissió de Recerca.

Són funcions del director o directora de l'Escola de Doctorat:

- a) La direcció i gestió ordinària de l'Escola i la seva representació.
- b) Convocar i presidir el Comitè de Direcció de l'Escola i executar i fer complir els seus acords.
- c) Vetllar pels objectius estratègics de l'Escola.
- d) Elaborar anualment el pla d'activitats de l'Escola i la seva memòria anual, que seran aprovats pel Comitè de Direcció.
- e) Coordinar les activitats portades a terme pel professorat del doctorat i els coordinadors dels programes de doctorat, els tutors i els directors de tesi.
- f) Informar de les necessitats de personal acadèmic i d'administració i serveis.
- g) Exercir la direcció funcional del personal d'administració i serveis adscrit a l'Escola.
- h) Aquelles altres que li atribueixi la legislació general o la normativa de la UPF o el Reglament de l'Escola.

Més informació a: <https://www.upf.edu/web/phd-school/organisation>

## 1.2.2. Comitè de Direcció

---

El Comitè de Direcció de l'Escola de Doctorat és l'òrgan que té per funció, entre d'altres, organitzar i gestionar l'Escola de Doctorat. El Comitè de Direcció està compost pel director o directora de l'Escola, que la presideix; pels coordinadors dels programes de doctorat i per dos representants dels organismes de recerca del Grup UPF. Aquests representants han estat designats pel rector. N'exerceix la secretaria la persona responsable de la unitat administrativa competent en matèria de postgrau i doctorat.

Més informació a: <https://www.upf.edu/web/phd-school/organisation>

## 1.3 Els àmbits acadèmics

---

La Universitat Pompeu Fabra va néixer l'any 1990 amb la vocació d'esdevenir una institució acadèmica capdavantera que oferís una recerca científica de primer nivell i una formació superior de qualitat, tot assegurant a la societat la transferència de coneixement. Per assolir aquests objectius, la Universitat es va estructurar en vuit centres (set facultats i una escola), vuit departaments i tres instituts universitaris. Per a cada àmbit acadèmic hi havia un centre docent i un departament que tenien la responsabilitat de desenvolupar les funcions acadèmiques (el centre sobre la docència i el departament sobre la recerca i la política de personal docent i investigador).

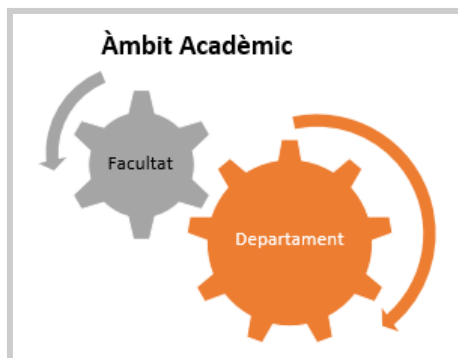
Al cap dels anys, es va observar que el model organitzatiu aplicat generava una multiplicitat d'òrgans de govern que dificulten la presa de decisions. Per aquest motiu es va acordar concentrar les tres grans missions de la Universitat en una única estructura reforçada: les unitats de coordinació acadèmica (UCA), per assegurar una estratègia conjunta de centres i departaments. Aquesta estructura ha constituït una actuació innovadora en el panorama universitari català, congruent amb els valors institucionals que persegueix la UPF en tots els àmbits, que ha de contribuir a augmentar-ne el prestigi.

Així, el Consell de Govern de la UPF va aprovar l'11 de desembre del 2014 la creació de vuit unitats de coordinació acadèmica (UCA), que es corresponen amb els àmbits acadèmics i científics següents: ciències de la salut i de la vida; ciències polítiques i socials; dret; economia i empresa; humanitats; comunicació; enginyeries i tecnologies de la informació i les comunicacions, i traducció i ciències del llenguatge.

No obstant això, els centres i els departaments actuals continuen exercint les seves respectives funcions d'acord amb els Estatuts de la UPF. Així doncs, la constitució de les UCA no va suposar la creació de cap nova estructura, sino la integració en una sola unitat de totes les tasques que ja s'estaven fent.

Posteriorment, a l'octubre del 2022 es va acordar per Acord del Consell de Govern ([acord 8](#)) deixar d'utilitzar la denominació "unitat de coordinació acadèmica" o el seu acrònim "UCA" i substituir-lo per centre o àmbit acadèmic segons la necessitat del context. El canvi de nomenclatura no té efectes a nivell organitzatiu dels centres UPF.

Figura 1. Àmbit d'actuació del centre



Segons es disposa en la [Resolució de creació de les unitats de coordinació acadèmica](#), aprovada per Acord del Consell de Govern de 10 de desembre del 2014 modificat per acord de Consell de Govern de 23 de febrer del 2022, són funcions dels centres:

- a) Coordinar els ensenyaments que imparteix en el seu àmbit i vetllar per la coherència de l'oferta formativa de grau, màster i doctorat.
- b) Coordinar la política de personal amb la política docent.
- c) Coordinar la recerca i la docència.
- d) Elaborar un nou projecte innovador en matèries com ara la internacionalització, la captació de nous alumnes, la promoció, l'avaluació, la qualitat i totes aquelles polítiques transversals que requereixen una visió global del respectiu àmbit acadèmic i científic o d'abast de la Universitat.
- e) Coordinar la direcció funcional del personal administratiu dels centres i departaments de manera conjunta.
- f) Promoure el caràcter interdisciplinari dels ensenyaments que ofereix i la cooperació amb altres disciplines científiques.

### **1.3.1. Els coordinadors dels programes de doctorat**

---

Cada programa de Doctorat té un coordinador o coordinadora de programa nomenat pel rector o rectora, a proposta del director o directora de departament de l'àmbit de coneixement del programa de doctorat, entre investigadors rellevants que estiguin avalats per l'experiència prèvia d'almenys dues tesis doctorals i la justificació de la possessió d'almenys dos períodes d'activitat investigadora reconeguts d'acord la legislació vigent. En el cas que l'investigador ocupi una posició en la que no resulti d'aplicació l'esmentat criteri d'avaluació, haurà d'acreditar mèrits equiparables als assenyalats, que seran establerts per la Comissió de Recerca.

Són funcions del coordinador o coordinadora de programa de doctorat.

- a) Vetllar per la coordinació acadèmica del programa de doctorat.
- b) Proposar modificacions del programa de doctorat.
- c) Proposar l'oferta de places.
- d) Proposar criteris específics d'admissió.

- e) Proposar a l'òrgan corresponents dels departaments, l'assignació de docència a un programa de doctorat.
- f) Col·laborar en l'elaboració de la memòria de verificació del programa de doctorat, i en les d'avaluació i acreditació del programa.
- g) Proposar convenis de col·laboració amb altres entitats.
- h) Col·laborar amb els serveis de la universitat en les tasques de difusió del programa, processos de gestió acadèmica, captació de finançament extern i similars.
- i) Aquelles altres que li atribueixi la legislació general o la normativa de la UPF o el Reglament de l'Escola.

### **1.3.2. La Comissió Acadèmica del programa de doctorat**

---

Cada Programa de Doctorat té una comissió acadèmica responsable de la definició, actualització, qualitat i coordinació del programa de doctorat i del progrés de la recerca i de la formació de cada doctorand, així com aquelles altres funcions establertes en aquest article.

La comissió acadèmica de cada programa de doctorat és nomenada pel rector o rectora i està formada per doctors de la UPF i s'hi poden integrar investigadors d'Organismes Públics d'Investigació, així com d'altres entitats i institucions d' R+D+i, tan nacional com internacional, implicats en la recerca del programa de doctorat.

Formen part de cada comissió acadèmica el coordinador del Programa de doctorat, que la presideix, els coordinadors dels màsters universitaris dels departaments i altres doctors fins un màxim de vuit, a proposta del director o directora de departament en funció de l'àmbit de coneixement del programa de doctorat o de les entitats a qui fa referència l'apartat anterior. Entre els designats a proposta del departament hi ha d'haver-hi almenys un representant dels instituts universitaris de recerca propis de la UPF en funció de les línies de recerca del programa de doctorat. N'exerceix la secretaria el més jove dels doctors que la integren, llevat que la comissió hagi designat un altre secretari entre els seus membres.

Són funcions de les comissions acadèmiques dels programes de doctorat:

- a) Definir, actualitzar i garantir la qualitat i coordinació del programa de doctorat.
- b) Organitzar, dissenyar i coordinar cada programa de doctorat.
- c) Establir el sistema de supervisió dels doctorands i el programa de tutories.
- d) Proporcionar el suport necessari per a l'elaboració del document d'activitats personalitzades del doctorand.
- e) Establir requisits i criteris addicionals per a l'admissió dels estudiants a un concret programa de doctorat.
- f) Designar el tutor a cada doctorant o la seva modificació.
- g) Designar el director de tesi o la seva modificació.
- h) Autoritzar o revocar la codirecció de tesi.
- i) Autoritzar o revocar la cotutela de tesi.
- j) Autoritzar les estades fora del doctorand.
- k) Autoritzar la presentació de tesis de cada doctorand.
- l) Autoritzar la realització d'estudis de doctorat a temps parcial.
- m) Autoritzar la pròrroga del termini de presentació de la tesi.



- n) Pronunciar-se sobre la baixa temporal d'un doctorand.
- o) Determinar els casos excepcionals en que no correspon la publicitat de certs aspectes de la tesi.
- p) Avaluar anualment el document d'activitats del doctorand i els informes del tutor i del director de tesi.
- q) Avaluar anualment el pla de recerca del doctorant i els informes del tutor i del director de tesi.
- r) Aquelles altres que li atribueixi la legislació general o la normativa de la UPF o el Reglament de l'Escola.

## **1.4. Administració dels programes de doctorat**

---

### **1.4.1. L'Oficina de Postgrau i Doctorat**

---

L'Oficina de Postgrau i Doctorat (OPD), creada per [resolució del rector de 12 d'abril del 2010](#) és la unitat especialitzada que, tot respectant les especificitats i el funcionament autònom dels departaments, porta a terme la coordinació de la gestió del postgrau i del doctorat. L'OPD es troba adscrita a l'Àrea de Docència i té com a funcions:

- Planificar i coordinar els processos per a la implementació dels estudis de màster i doctorat programats i aprovats.
- Planificar i coordinar les accions necessàries per tal de facilitar la gestió dels procediments que afecten als estudiants de màster i doctorat des de la preinscripció, l'accés i l'admissió, la matriculació i la gestió de l'expedient.
- Coordinar els procediments de gestió dels màsters i doctorats que porten a terme directament les unitats descentralitzades.
- Gestionar les mesures i els ajuts específics per fomentar dels màsters i doctorats.
- Gestionar els estudis de màster i altres titulacions que li puguin ser assignades.
- Donar suport tècnic i administratiu a la Comissió de Postgrau i Doctorat.
- Assessorar i donar suport, en l'àmbit del postgrau i del doctorat, als centres adscrits a la Universitat que imparteixen postgrau.
- Donar suport a l'elaboració i modificació de les normatives reguladores de l'àmbit del qual és responsable.
- Gestionar i coordinar els processos d'accés i d'admissió en coordinació amb les unitats descentralitzades.
- Coordinar el procés d'admissió dels estudiants amb becats per institucions.
- Gestionar les accions formatives que organitzi la Universitat adreçades a estudiants que no constitueixin ensenyaments conduents a títols oficials.
- Gestionar i coordinar programes d'estudis d'extensió universitària que contribueixin a promoure la formació de les persones al llarg de tota la vida.
- Gestionar i coordinar programes d'estudis que tinguin lloc en el període d'estiu, cursos de caràcter instrumental o de contingut específic que afavoreixin la inserció professional, i cursos en col·laboració amb altres universitats.
- Actuar com a fedatari dels actes i documents que es generin en els processos que li són propis.

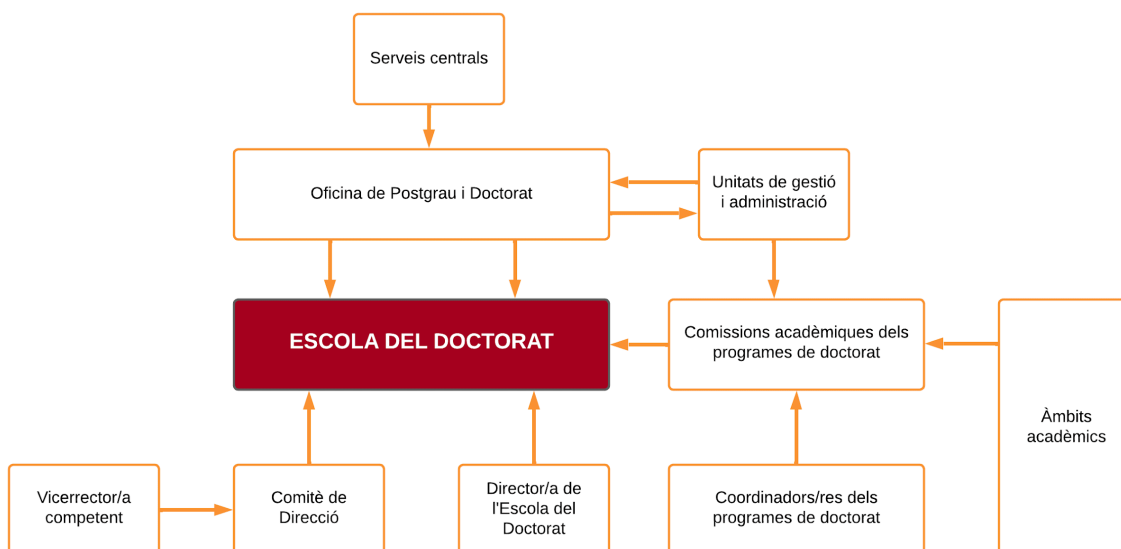
- Aquelles altres que se li assignin les normes de la Universitat o els seus òrgans competents.

### 1.4.2. Les unitats de gestió i administració (UGA)

Mitjançant [resolució del rector de 12 de maig del 2016](#) es van crear les unitats de gestió i administració (UGA), amb les funcions de garantir el suport als equips de direcció de les unitats acadèmiques dels respectius àmbits acadèmics, i la gestió i execució dels procediments i de les activitats dels processos de gestió acadèmica, de docència, de recerca, de professorat i d'aquells altres que se'ls assignin.

D'altra banda, en la gestió dels programes de doctorat hi intervé, en major o menor grau, tota l'estructura organitzativa de la Universitat. Així, l'estructura organitzativa de l'Escola de Doctorat presenta l'organigrama que es reproduïx a continuació:

Figura 2. Estructura organitzativa de l'Escola de Doctorat



## 2. POLÍTICA DE QUALITAT DE L'ESCOLA DE DOCTORAT

Ja des dels seus inicis, la UPF té integrada en les seves activitats una cultura de la qualitat que s'ha anat mantenint i transmetent any rere any i que l'ha arribat a posicionar actualment com una de les universitats amb els millors indicadors en matèria de docència i de recerca tant en l'àmbit estatal com en l'internacional. En aquest escenari, la **política de qualitat de l'Escola de Doctorat**, que emana del [Pla estratègic 2016-2025](#) com a instrument de planificació i gestió global de la Universitat Pompeu Fabra, compromesa alhora amb els **objectius de desenvolupament sostenible**, es concreta amb millorar el reconeixement dels titulats de doctorat, i mantenir i impulsar uns estàndards d'exigència elevats que, a més d'incorporar una formació en valors i de promoure un clar compromís social, permetin als nostres estudiants desenvolupar tot el seu potencial. La política de qualitat de l'Escola cerca també impulsar la innovació i la transferència per connectar la recerca que es duu a

terme a la Universitat amb el món de l'empresa i, més àmpliament, amb el teixit productiu i de serveis.

Per tal de consolidar aquesta voluntat manifestada es plantegen els següents **objectius de qualitat de l'Escola de Doctorat**:

Taula 1. Objectius de qualitat de l'Escola de Doctorat

<b>ED_OBJ02 Orientar els programes de doctorat cap a l'excel·lència.</b>	
<b>Responsable:</b> Director/a de l'Escola de Doctorat	
<b>Termini d'execució previst:</b> fins a la finalització del Pla Estratègic UPF 2016-2025	
<b>Accions en què es desglossa:</b>	
<b>Definició</b>	<b>Indicadors associats</b>
Assolir les competències previstes en l'art. 5.1 del RD 99/2011.	- UPF_I112 Grau de satisfacció dels directors de tesi amb el nivell de competències que assoleixen els doctorands.
Assolir uns bons resultats d'aprenentatge, sustentats per les tesis doctorals defensades, fet que doti de prestigi i publicitat els programes que s'imparteixen a la UPF.	- UPF_I114 Nombre de tesis amb la qualificació de cum laude. - UPF_I118 Percentatge de doctors i doctores amb menció internacional.

<b>ED_OBJ03 Fomentar el sentiment de pertinença dels grups d'interès presents a l'Escola, la seva motivació i la participació activa en la millora continuada de la qualitat de les activitats que s'ofereixen.</b>	
<b>Responsable:</b> Director/a de l'Escola de Doctorat	
<b>Termini d'execució previst:</b> fins a la finalització del Pla Estratègic UPF 2016-2025	
<b>Accions en què es desglossa:</b>	
<b>Definició</b>	<b>Indicadors associats</b>
Implicar el professorat de la UPF en la direcció de tesis.	- UPF_I131 Grau de satisfacció dels directors de tesi amb els mecanismes de reconeixement i foment de les tasques de direcció de tesi amb què compta la UPF. - UPF_I132 Grau de satisfacció dels directors de tesi amb la compensació que es rep per part de la UPF per fer aquesta tasca.

<p>Vetllar per la satisfacció dels doctorands amb l'organització i desenvolupament dels programes i l'eficàcia dels sistemes de suport a l'aprenentatge al servei dels doctorands.</p>	<ul style="list-style-type: none"> <li>- UPF_I112 Grau de satisfacció dels doctorands amb el director/ra de tesi.</li> <li>- UPF_I127 Grau de satisfacció dels doctorands amb el nombre i tipus d'activitats formatives.</li> <li>- UPF_I134 Grau de satisfacció dels doctorands amb la integració a la vida del departament o centre on es fa la tesi doctoral.</li> </ul>
--	---

<b>ED_OBJ04 Contribuir a la consolidació d'una universitat de prestigi, amb projecció internacional.</b>	
<b>Responsable:</b> Director/a de l'Escola de Doctorat	
<b>Termini d'execució previst:</b> fins a la finalització del Pla Estratègic UPF 2016-2025	
<b>Accions en què es desglossa:</b>	
Definició	Indicadors associats
<p>Millorar la informació pública dels programes formatius a l'efecte de promoure la captació dels millors estudiants.</p>	<ul style="list-style-type: none"> <li>- UPF_I126 Satisfacció dels doctorands amb la informació pública.</li> <li>- UPF_I134 Grau de satisfacció dels directors de tesi amb la informació del programa.</li> </ul>
<p>Mantenir una ratio de doctorands matriculats als programes que faci viable la selecció dels millors perfils per a cursar els diferents programes.</p>	<ul style="list-style-type: none"> <li>- UPF_I35 Ràtio Matrícula nou ingrés/Oferta dels programes de doctorat</li> <li>- UPF_I108 Ràtio Demanda / Oferta dels programes de doctorat.</li> </ul>

<b>ED_OBJ05 Potenciar l'Escola de Doctorat i la seva projecció</b>	
<b>Responsable:</b> Director/a de l'Escola de Doctorat	
<b>Termini d'execució previst:</b> fins a la finalització del Pla Estratègic UPF 2016-2025	
<b>Accions en què es desglossa:</b>	
Definició	Indicadors associats
<p>Fer el seguiment professional dels doctors UPF.</p>	<ul style="list-style-type: none"> <li>- UPF_I130 Taxa inserció laboral dels programes de doctorat</li> <li>- UPF_I135 Percentatge de doctorats que treballen i realitzen tasques de doctor</li> </ul>
<p>Incrementar la participació dels doctors UPF en la millora de l'Escola de Doctorat.</p>	<ul style="list-style-type: none"> <li>- UPF_I38 Percentatge de participació a l'enquesta de satisfacció de doctorands</li> </ul>

## 2.1. Seguiment i millora contínua

---

El Sistema de Garantia Interna de Qualitat (SGIQ) de l'Escola de Doctorat s'integra dins dels marcs de referència bàsics següents: en primer lloc, les guies, les directrius i els estàndards derivats de la creació de l'Espai Europeu d'Ensenyament Superior (EEES), especialment els elaborats per l'Associació Europea per a la Garantia de la Qualitat de l'Educació Superior (ENQA); en segon lloc, les directrius establertes per l'Agència per a la Qualitat del Sistema Universitari de Catalunya (AQU Catalunya), i en tercer lloc, els requisits de la normativa referent a l'ordenació dels ensenyaments universitaris oficials del Ministeri d'Educació i Ciència.

El SGIQ de l'Escola de Doctorat comprèn totes les activitats dirigides a assegurar la qualitat dels programes que s'hi troben adscrits. És un instrument que s'utilitza tant en la fase de disseny dels programes com en la del seguiment, i pretén assegurar l'assoliment dels objectius associats a garantir la qualitat de la formació que s'ofereix.

Els elements que es tenen en compte a l'hora de fer el seguiment i la millora del SGIQ de l'Escola de Doctorat són:

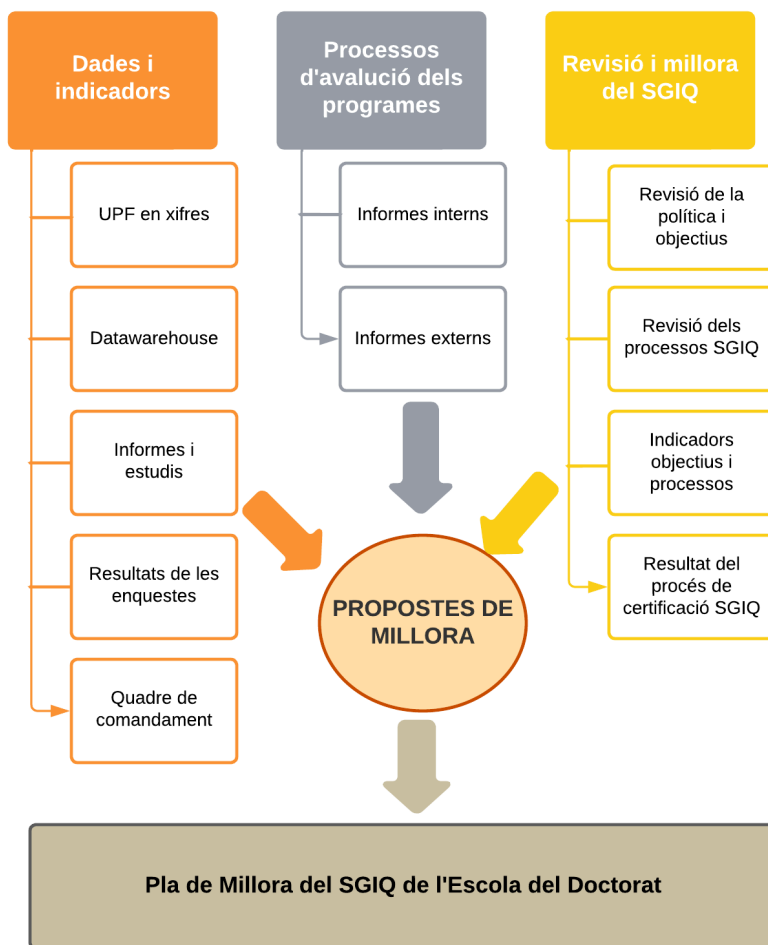
1. **Dades i indicadors.** La mesura i el control de les dimensions associades al SGIQ es fa través d'un conjunt de dades i d'indicadors del sistema de gestió que ajuda a mesurar i avaluar quantitativament i qualitativament les activitats que s'estan duent a terme. Això possibilita el retiment de comptes a partir de la publicació de les memòries de verificació, dels informes de seguiment, dels informes d'acreditació, i de les dades i els indicadors dels programes de doctorat adscrits a l'Escola.

Aquestes dades i indicadors poden obtenir-se a partir de les fonts següents:

- **UPF EN XIFRES** que recull la informació estadística exhaustiva i de qualitat sobre els dos aspectes bàsics per a la Universitat: la docència i la recerca, a més dels recursos de personal i econòmics que la UPF hi destina. Es tracta, doncs, d'un instrument orientat a proporcionar informació tant a la societat en general com a la mateixa comunitat universitària, amb indicadors avançats que permeten, sobretot en l'àmbit de la docència, fer un seguiment exhaustiu del funcionament universitari.
- **DATAWAREHOUSE (DWH)**, un sistema d'informació avançat que accedeix de manera transversal a tots els sistemes operacionals de gestió vigents a la UPF. Aquest accés transversal amb capacitat per relacionar dades dels diferents àmbits, l'habilita per aportar un coneixement proper a la realitat de les activitats docents i de recerca que es desenvolupen a la UPF. A més, les dades que genera van evolucionant any rere any i aporten una informació molt valuosa que permet reflexionar no només sobre les activitats i els resultats obtinguts, sinó també apuntar cap a objectius de futur.
- Informes de valoració de l'activitat acadèmica així com a altres **INFORMES I ESTUDIS** que contribueixen a facilitar la presa de decisions estratègiques.

- Els **RESULTATS DE LES ENQUESTES**, molt útils per conèixer la satisfacció respecte a diferents aspectes de la Universitat i que s'integren en les polítiques generals de la Universitat de millora contínua de la qualitat docent.
  - **QUADRE DE COMANDAMENT**. Està format per aquells indicadors, del total que configuren el catàleg d'indicadors del SGIQ de l'Escola, considerats centrals, essencials o de més jerarquia i potència indicativa per avaluar la qualitat. L'existència del quadre de comandament de l'Escola s'explica per la voluntat de poder generar informació sobre diferents components de l'Escola, que permeti prendre decisions per millorar la gestió educativa i, en conseqüència, la qualitat del servei que es presta.
2. Els **resultats dels processos d'avaluació**, entre els quals es preveuen els informes següents:
- **L'informe de seguiment dels programes de doctorat** que s'elabora amb caràcter triennal. Conté les valoracions per a cada un dels programes adscrits a l'Escola —fetes d'acord amb l'evolució que mostren els indicadors seleccionats prèviament—, i també inclou una reflexió estratègica quant a centre. L'elaboració de l'Informe de seguiment es fonamenta en l'anàlisi, la reflexió i les propostes de millora fetes amb la participació dels principals grups d'interès i els responsables del seguiment de cadascun dels programes, i se sustenta en el sistema d'indicadors que és on, entre altra informació, hi ha actualitzada la relativa als sis estàndards que, d'acord amb l'Agència per a la Qualitat del Sistema Universitari de Catalunya (AQU), serveixen de [Guia per al seguiment dels programes de doctorat](#).
  - Els **resultats dels processos d'avaluació dels programes de doctorat** adscrits al centre. Entre aquests cal assenyalar els resultats obtinguts en els processos d'acreditació i l'informe de certificació del SGIQ de l'Escola de Doctorat, en cas que s'hagi sotmès a certificació externa.
  - **L'informe de revisió del SGIQ**. Aquest informe es fa anualment i el seu objectiu és revisar les millores proposades el curs anterior i definir noves propostes amb l'objectiu final que aquest sistema sigui una eina útil per a garantir la millora contínua dels programes adscrits al centre.
3. El **Pla de Millora** o proposta d'actuacions, resultant d'un procés de diagnòstic previ, que recull i formalitza els objectius de millora i les actuacions corresponents adreçades a enfortir els punts forts i resoldre els febles, de manera prioritzada i temporalitzada.

Figura 3. Elements en què se sustenta el seguiment i millora del SGIQ de l'Escola de Doctorat



### 3. EL SISTEMA DE GARANTIA INTERNA DE QUALITAT (SGIQ)

#### 3.1. SGIQ Marc UPF

Ja des dels seus inicis, la UPF té integrada en les seves activitats una cultura de la qualitat que s'ha anat mantenint i transmetent any rere any i que l'ha arribat a posicionar actualment com una de les universitats amb els millors indicadors en matèria de docència i de recerca tant en l'àmbit estatal com en l'internacional.

Aquesta cultura de qualitat s'ha estès no només a la qualitat dels programes formatius sinó també a la dels processos de gestió necessaris per a la seva execució. En paral·lel, s'ha anat gestant un sistema intern que ha permès encaminar totes aquestes accions de manera coordinada, cooperativa i sostinguda.

La UPF té definida i documentada la seva política i estratègia de qualitat, així com un Manual marc del SGIQ, uns processos de gestió i un catàleg d'indicadors, disponibles per a la seva consulta a la web de qualitat de la UPF.

El disseny del SGIQ dels programes de la UPF va obtenir la seva certificació l'any 2011, seguint les directrius del programa AUDIT. Des de llavors, el sistema s'ha revisat i millorat en diverses ocasions, fins a arribar a l'última revisió l'any 2023. Des d'aquest punt de vista s'entén com un sistema viu i en constant actualització, on és imprescindible les aportacions dels centres a través dels informes de seguiment anuals, les revisions dels seus SGIQs i la seva presència a la Comissió de Qualitat.

El SGIQ marc de la UPF es configura com un marc o model comú per a totes les titulacions de la UPF (grau, postgrau i doctorat), que permet adaptar-se a les característiques pròpies de cada centre o escola. Això vol dir que hi ha un disseny comú i una implantació personalitzada que dona resposta a les particularitats de cada centre o escola.

Aquest model alleugereix la tasca de recollida d'informació dels diferents centres, departaments i escoles, possibilitant que centrin els seus esforços en l'avaluació pròpiament dita i en la generació i seguiment de les accions de millora que cada centre/unitat decideixi endegar respectant absolutament la singularitat, la sensibilitat, la creativitat i l'estratègia pròpia de cadascun.

En aquest sentit, l'Escola del Doctorat disposa del seu propi SGIQ, així com de la seva pròpia Comissió de Qualitat (Comité de Direcció), que és la responsable del seguiment i la millora contínua, així com de la revisió i actualització del SGIQ. Aquest sistema propi conté la política de qualitat del centre, els seus responsables, els seus indicadors i els seus processos. Tota aquesta informació està disponible en l'apartat [Qualitat](#) de la pàgina web de l'Escola.

### **3.1.1 Desplegament del SGIQ Marc UPF a l'Escola del Doctorat**

El [SGIQ marc UPF](#) es defineix com un model marc transversal per a tots els centres integrats de la UPF incloent l'Escola del Doctorat. El SGIQ Marc UPF es desplega de manera descendent en els centres on la Comissió de Qualitat o l'òrgan corresponent de cada centre és l'encarregada d'adaptar el SGIQ Marc UPF a les seves particularitats mitjançant l'elaboració i la implantació efectiva d'un SGIQ propi. L'òrgan responsable del disseny, implantació i avaluació del SGIQ a l'Escola del Doctorat és el Comité de Direcció.

Per impulsar el SGIQ Marc UPF i el SGIQ dels centres i escoles, la UPF disposa de la figura del/de la **coordinador/a general de qualitat institucional** que a més actua d'enllaç entre la institució i els centres.

## **3.2. Participació de l'Escola del Doctorat en la definició del SGIQ Marc**

---

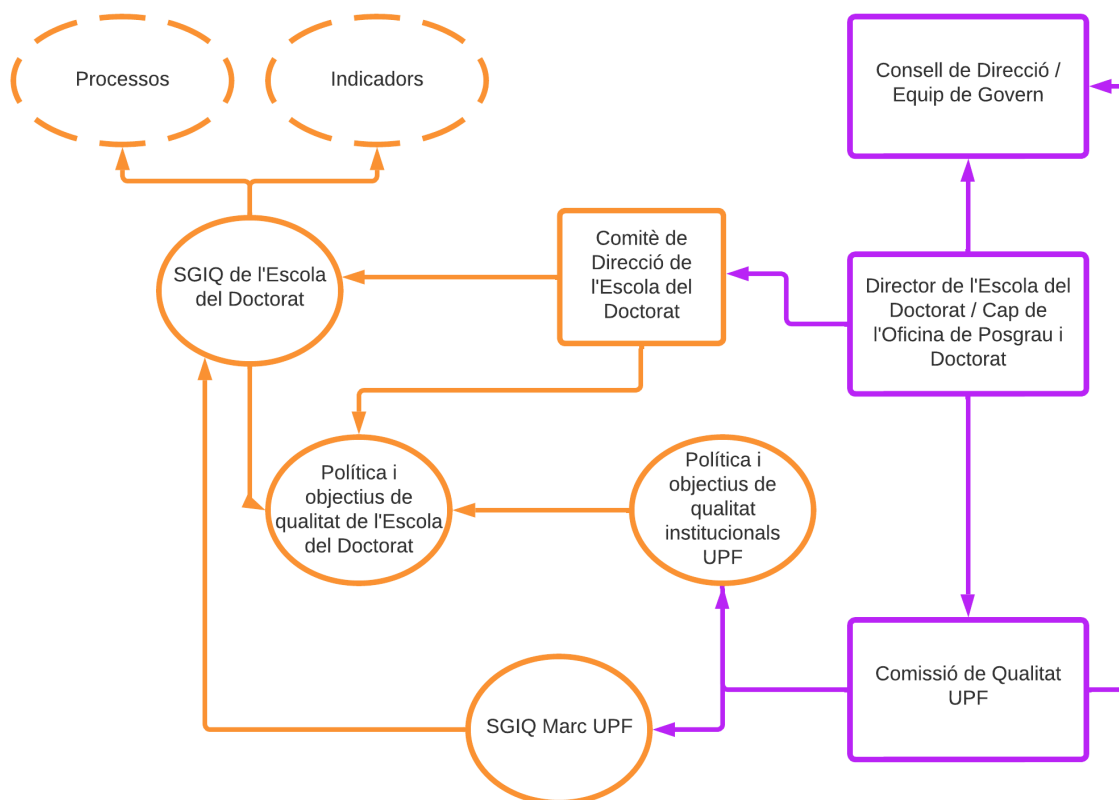
La incidència que els centres i escoles tenen en la configuració dels processos transversals apareix detallada en la [documentació associada al SGIQ marc UPF](#) (veure Manual del SGIQ Marc UPF), on s'explica com els centres contribueixen directament a la definició de l'estratègia de la Universitat. Ho fan en el marc de el **Consell de Direcció**, l'espai de presa de decisions institucional que reuneix el/la rector/a, vicerectors/es, el/la gerent i els/les responsables dels Àmbits Acadèmics. En aquest espai es discuteixen tots els temes estratègics que afecten la Universitat i es proposen vies d'acció



per transformar les seves decisions en plans operatius a implementar-se en els diferents centres. Els/les directors/es de cada centre, havent participat en la conformació de l'estratègia de la Universitat, són els/es responsables de liderar la seva aplicació en cadascun dels seus àmbits respectius.

De la mateixa manera, mensualment s'organitza un espai de treball sota el nom d'**Equip de Govern**, que congrega els membres del Consell de Direcció més els/les degans/es de les diferents facultats, el Director/a de l'Escola del Doctorat i els/les vicegerents de la Universitat. Aquí es perfila de manera més operativa com adaptar les directrius estratègiques de la Universitat en les diferents titulacions i/o en els processos transversals, d'aquí la presència dels/de les degans/es i els/les vicegerents, ja que seran els/les encarregats/ades de promoure la implementació de les diferents accions.

Figura 4. Esquema sobre la participació dels centres en la definició del SGIQ (Marc i el propi)



És a través d'aquests òrgans, doncs, com els centres —l'Escola del Doctorat en aquest cas— contribueixen a la configuració dels SGIQ Marc UPF, els seus processos i els indicadors; en la definició de l'estratègia de la UPF i igualment en l'establiment de la resta de projectes institucionals. Aquest circuit es descriu en el procés transversal [P1.1 Definir el pla estratègic, els projectes d'àmbit institucional i fer-ne el seguiment](#).

El procés [P1.2 Revisar i actualitzar el SGIQ Marc, els seus processos i els indicadors](#), s'explica com cada centre (incloent l'Escola del Doctorat) amb caràcter previ a l'inici del procés de revisió del SGIQ Marc, ha identificat propostes de millora en el marc d'un procés d'avaluació que hagi emprès (fruit

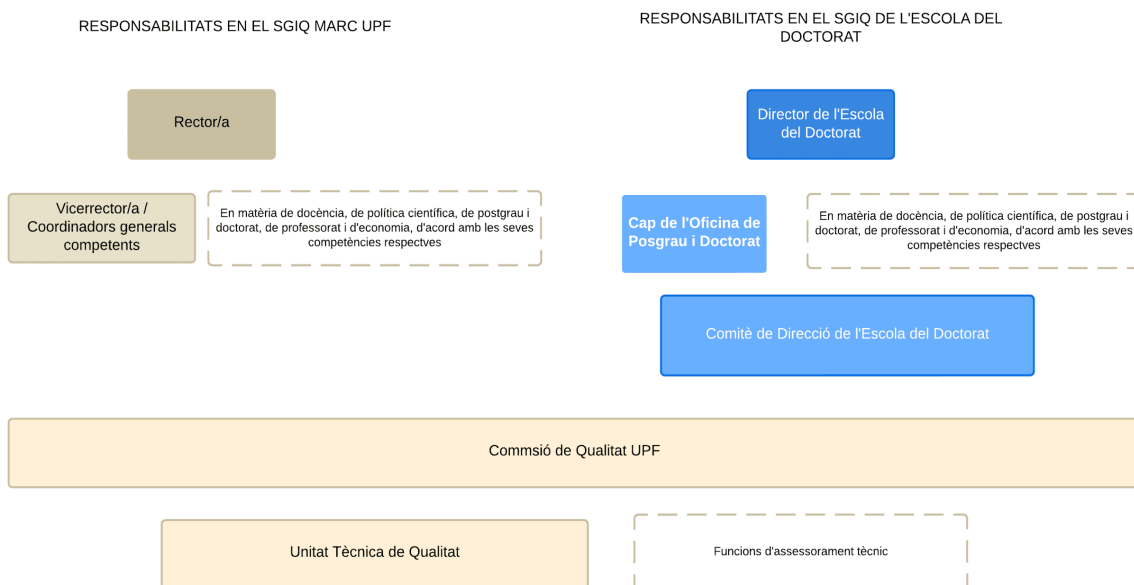
d'un informe de revisió del SGIQ, a través d'un informe d'acreditació o d'un informe de seguiment). Aquestes propostes o modificacions en els seus sistemes de gestió prenen forma de propostes de millora dins dels respectius plans de millora de les centres, i poden veure engrandit el seu àmbit d'actuació si es constata que poden tenir una afectació global i no només a nivell de centre. Al final, és la Comissió de Qualitat institucional la qual s'acorda si aquestes propostes en el sistema de gestió provinents dels centres poden convertir-se en millores a nivell institucional.

Així doncs, el Comitè de Direcció de l'Escola del Doctorat es responsabilitza de la posada en marxa, el seguiment i la millora dels processos de l'Escola i participa en la millora dels processos transversals aportant propostes que poden acabar tenint un abast institucional.

### 3.3. Responsabilitats en matèria de qualitat

La responsabilitat en matèria de qualitat es descriu en el Manual del SGIQ institucional al Manual de cadascun dels centres i en els propis Estatuts de la UPF. La següent imatge il·lustra el repartiment de competències en matèria de qualitat al mateix temps que evidencia la necessària connexió i interrelació institució/centre:

Figura 5. Repartiment competencial en matèria de qualitat (SGIQ marc i de l'Escola)



A la UPF s'estableixen dos nivells per a la garantia de la qualitat: aquell que es correspon amb les activitats transversals i aquell que es correspon amb les activitats pròpies dels centres i escoles. El/la rector/a se situa en la cúspide del sistema de garantia de qualitat en connivència amb els/les responsables dels centres universitaris d'acord amb les seves competències respectives.

El/la coordinador/a de Qualitat institucional coordina i supervisa sota la direcció del/de la rector/a, la qualitat, l'avaluació i l'acreditació institucional, i actua d'enllaç entre la institució i els centres. Per la seva part, el/la responsable de qualitat del centre i/o escoles té assignades funcions de disseny,

proposta i coordinació dels plans d'acció en matèria de l'assegurament de la qualitat docent del centre. En aquest context, la Unitat Tècnica de Qualitat (UTQ), adscrita al Servei d'Estratègia, Dades i Qualitat (SEDQ), també contribueix a garantir la coordinació d'aquests dos nivells (institucional i de centre) des de la vessant tècnica.

El comitè de direcció de l'Escola del Doctorat és l'òrgan responsable de garantir la implantació i efectivitat del sistema de garantia de la qualitat dels programes de doctorat adscrits a l'escola. Així mateix, conjuntament amb l'Oficina de Postgrau i Doctorat es responsabilitza de la posada en marxa, el seguiment i la millora del conjunt de processos de qualitat que regeixen l'escola. La seva composició i funcions del comitè de direcció es troben detallats a l'apartat 1.1. d'aquest Manual. El director de l'Escola, com a president del comitè de direcció és el màxim responsable en matèria de qualitat de l'Escola del Doctorat.

### 3.4. Abast del SGIQ

---

L'Escola de Doctorat està conformada pels programes de doctorat aprovats pels òrgan de govern de la universitat en el marc de la programació universitària, cadascun dels quals té un coordinador o coordinadora i una comissió acadèmica. Els els nou programes de doctorat adaptats al nou Reial Decret 99/2011 que s'imparteixen a la UPF són:

- Programa de Doctorat en Biomedicina
- Programa de Doctorat en Ciències Polítiques i Socials
- Programa de Doctorat en Comunicació
- Programa de Doctorat en Dret
- Programa de Doctorat en Economia, Finances i Empresa
- Programa de Doctorat en Història
- Programa de Doctorat en Humanitats
- Programa de Doctorat en Tecnologies de la Informació i les Comunicacions (TIC)
- Programa de Doctorat en Traducció i Ciències del Llenguatge

Per tal de poder garantir l'excel·lència dels programes de doctorat, així com de les seves activitats de gestió, l'Escola de Doctorat considera necessari adherir-se a la política de qualitat de la UPF, desenvolupant el seu propi sistema de qualitat i integrant-lo en el [Sistema de Garantia Interna de Qualitat \(SGIQ\) marc de la UPF](#).

### 3.5. Responsabilitats lligades al SGIQ de l'Escola del Doctorat

---

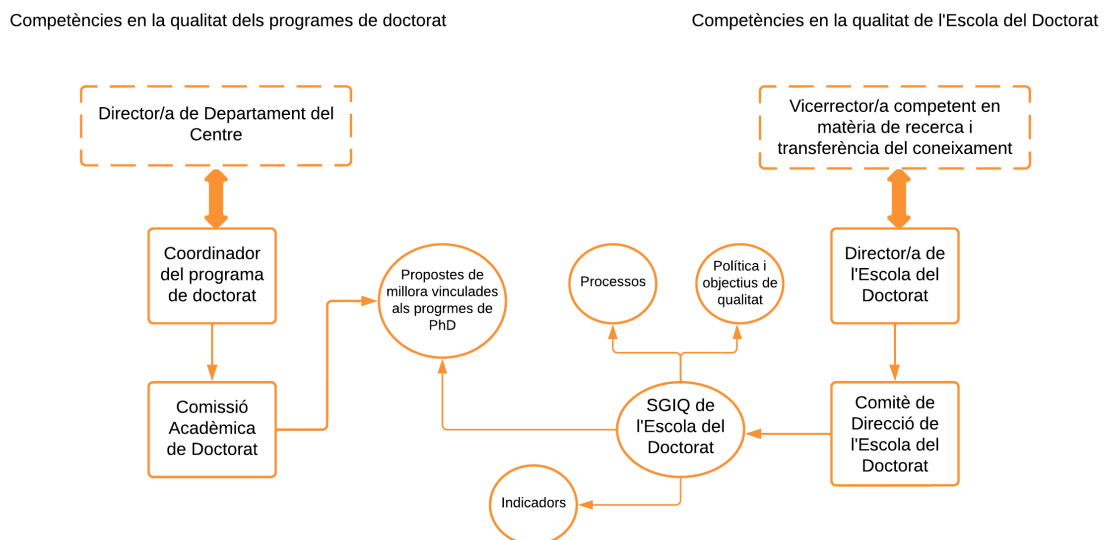
Prenent com referència el [Sistema de Garantia Interna de Qualitat \(SGIQ\) Marc de la UPF](#), l'Escola de Doctorat ha desenvolupat un SGIQ propi que té per objectiu principal garantir la qualitat dels seus programes formatius a partir de l'atenció sistemàtica, estructurada i continuada dels mateixos. La responsabilitat en l'aprovació del SGIQ de l'Escola de Doctorat, els seus processos i els objectius de qualitat de la mateixa recau en el **Comitè de Direcció**, amb competències en matèria d'organització i gestió de l'Escola.

Per la seva part, a cada centre, cada programa de doctorat té una comissió acadèmica responsable de la definició, l'actualització, la qualitat i la coordinació del programa de doctorat: la **Comissió Acadèmica de Doctorat (CAD)**. Alhora, cada programa de doctorat té un **coordinador o coordinadora de programa** nomenat pel rector o rectora, a proposta del **director o directora de departament** de l'àmbit de coneixement del programa de doctorat sobre qui recau la responsabilitat de la coordinació acadèmica del programa de doctorat.

Després de la creació del SGIQ de l'Escola, la sistemàtica a seguir en properes revisions del SGIQ queda concretada en el procés [ED 1.2 Revisar i actualitzar el SGIQ de l'Escola de Doctorat](#).

A banda, els resultats dels indicadors vinculats als estàndards 4 i 6, segons les guies de [seguiment i d'acreditació](#) dels programes de doctorat ambdues emeses per AQU Catalunya, també s'analitzen cada cop que es duu a terme el seguiment dels programes, o aquests són sotmesos a processos d'acreditació, d'acord amb el que disposen els [processos transversals](#) P2.2 Fer el seguiment de les titulacions i P2.4 Acreditar els títols de grau, màster i doctorat.

Figura 6. Distribució de les competències en matèria de qualitat dels programes i l'Escola del Doctorat



### 3.6. Grups d'interès i la seva participació

Els grups d'interès es defineixen com el conjunt de col·lectius, persones individuals o institucions directament relacionats amb el desenvolupament dels programes formatius, els seus resultats i l'impacte sobre la societat (difusió de coneixement, aplicació professional, etc.). Els principals grups d'interès de l'Escola del Doctorat i de les titulacions que s'hi imparteixen són els següents:

- **El personal docent i investigador (PDI)**, que hi imparteix la docència i que hi duu a terme la recerca.
- **El personal tècnic de gestió, administració i serveis (PTGAS)**, que es fa càrrec del bon funcionament dels serveis d'administració i de la gestió de tots els programes i projectes, alhora que els garanteix.

- **Els estudiants** dels programes de doctorat.

Cada un d'aquests grups té la seva via natural de participació en la vida universitària, en els debats i en les decisions que s'hi prenen. Els alumnes, el PDI i el PTGAS participen directament en els òrgans de govern del centre, amb mecanismes i quotes de participació establertes als Estatuts i als diferents reglaments. Al seu torn, també compten amb òrgans electes de representació sindical o de caire representatiu, a través dels quals poden incidir en l'establiment de les polítiques i actuacions derivades. I també els membres de la comunitat universitària (PDI, estudiants i PTGAS) poden interposar queixes davant el Síndic de Greuges.

A més, els tres col·lectius contribueixen d'una manera molt valuosa a la recollida d'evidències a través de les respostes a les enquestes de satisfacció que es fan periòdicament.

Més enllà de la participació en òrgans formals, i en relació amb el grup d'estudiants, aquests responen l'[enquesta de satisfacció dels doctorands](#).

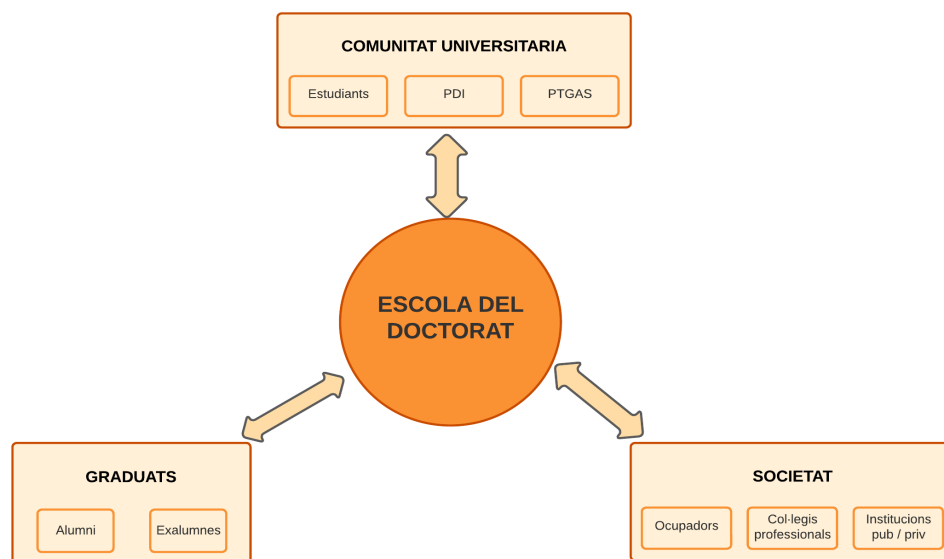
Per la seva part, els directors de tesis responen l'[enquesta de satisfacció dels directors de tesi](#) per conèixer la seva satisfacció amb diferents aspectes del programa de doctorat. El col·lectiu del PDI també respon l'[enquesta de satisfacció del professorat](#) per conèixer la seva satisfacció amb diferents aspectes del sistema i l'organització de la docència al seu centre. Finalment, el PTGAS participa a l'enquesta trianual de clima organitzada i distribuïda des del Servei de PTGAS, amb funcions de planificació, ordenació i execució de l'administració, la selecció, la contractació i la promoció del personal d'administració i serveis.

- **Els graduats**, entre els quals sobresurt el gruix d'alumni.

Els graduats participen en la vida universitària a través d'enquestes i iniciatives de la xarxa alumni. En particular, cal destacar la tasca de consulta i d'interlocució amb els graduats de doctorat que es duu a terme des de la [Xarxa d'Innovació Educativa](#) dels centres de manera sistemàtica per conèixer la seva situació laboral un cop han acabat els estudis. És igualment destacable l'[enquesta d'inserció laboral als graduats/titulats/doctorats](#) de les universitats catalanes que fa AQU Catalunya cada tres anys, que permet obtenir dades i referents sobre la qualitat de la inserció dels doctorats del centre; i també l'[enquesta de satisfacció dels graduats](#).

- **La societat** en general. Dins aquest grup es reconeix en especial el paper que juguen els agents socials generadors d'ocupació i representants del sector productiu, les institucions públiques, empreses, els col·legis professionals i, en general, tot el teixit social sensible a la tasca docent i investigadora de l'Escola i els programes de doctorat

Figura 7. Grups d'interès presents a l'Escola de Doctorat



Les [enquestes](#) als diferents grups d'interès es gestionen des de la UPF o des de l'AQU. Tanmateix, la seva distribució es fa coordinadament entre la UPF i els centres per sensibilitzar i maximitzar les opcions de participació.

En darrera instància, tots els agents definits com a grups d'interès poden formular suggeriments i queixes a la Universitat a través de la [bústia de suggeriments i queixes](#), i gaudeixen del [dret d'accés](#) a la informació i documentació pública que genera la UPF.

### 3.7. Informació pública i rendició de comptes

---

L'Escola publica tota la informació relacionada amb la gestió de la qualitat a la pàgina web de l'Escola de Doctorat, en concret a l'apartat titulat "[Qualitat](#)", accessible des de la pàgina principal.

S'hi pot trobar:

- Sistema de Garantia Interna de Qualitat (SGIQ) del centre
  - El manual del SGIQ
  - Els processos associats
  - El Pla de Millora del centre

La web també redirigeix a les pàgines de cada programa, on s'hi pot trobar informació que comprèn tant els aspectes acadèmics com els dels serveis que la institució i el centre posen a l'abast dels estudiants. Sobre els aspectes acadèmics, per a cada programa s'informa sobre:

- Presentació dels programa, amb informació especialment orientada al futur estudiant: dades generals, requisits d'admissió, línies de recerca i màsters de la UPF que precedeixen el doctorat, dades quant a ocupabilitat, etc.
- Activitats acadèmiques anuals, pla de recerca i informe del director de tesi.

- Informació sobre procediments acadèmics, sobre presentació de tesi, taxes i subvencions, sol·licitud de premi especial, etc.
- Altres enllaços (normativa acadèmica, polítiques d'igualtat i diversitat, punt d'atenció a l'estudiant...).

### 3.8. Mapa de processos

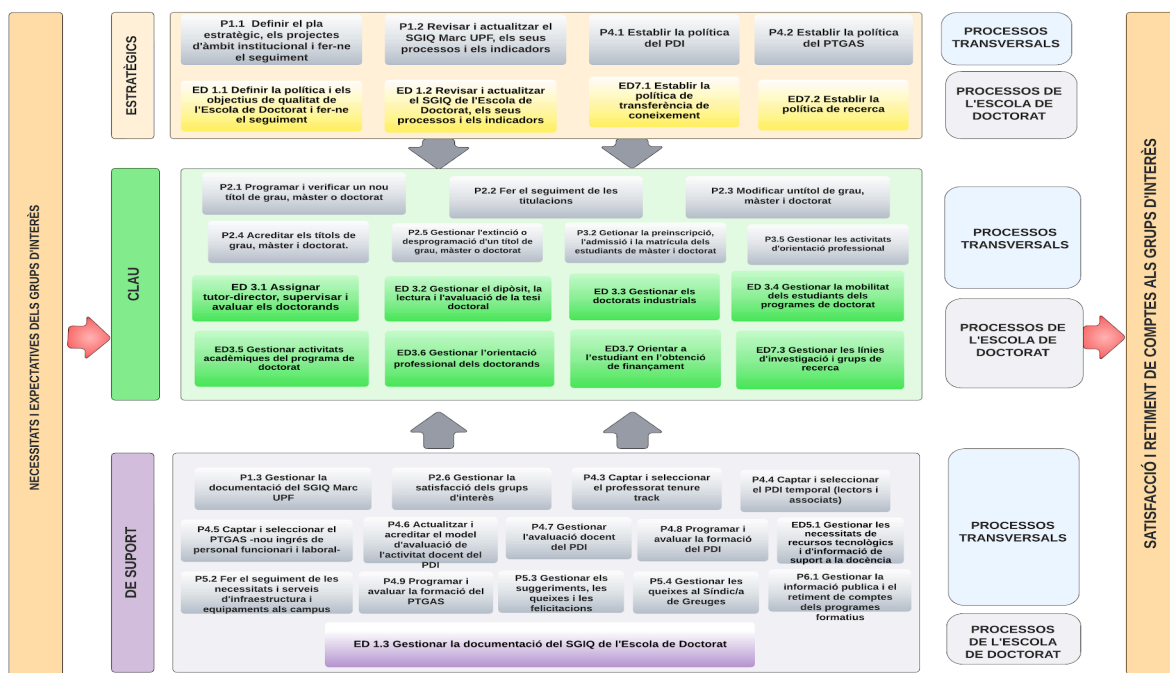
El Mapa de processos és un esquema gràfic que reflecteix, en aquest cas, els processos que afecten l'Escola de Doctorat i les relacions que s'estableixen entre aquests. Dins el mapa de processos de l'Escola se'n diferencien tres tipus:

- **Processos estratègics:** persegueixen aconseguir els objectius estratègics de cadascuna de les àrees d'actuació del centre.
- **Processos clau:** orientats a la prestació de serveis, impacten directament en els usuaris. En el cas que es presenta són els processos que tenen un impacte més significatiu en l'alumnat, lligats a la formació acadèmica i al flux de serveis de suport i d'orientació.
- **Processos de suport:** no vinculats al desplegament de les polítiques pròpies del centre, però necessaris per al desenvolupament de la seva activitat pròpia. Donen suport als processos clau. En el present cas, es refereixen a processos relacionats amb la gestió de la informació.

Ahora, es preveuen un seguit de processos transversals, associats al SIGQ marc UPF, que es revisen i s'actualitzen anualment, a l'igual que els processos associats al SGIQ de l'Escola de Doctorat.

El mapa de processos del SGIQ de l'Escola de Doctorat i la seva vinculació amb els transversals és el següent:

Figura 8. Mapa de processos de l'Escola de Doctorat i la seva relació amb els processos transversals



### 3.9. Processos

Els processos de gestió de l'Escola del Doctorat de la UPF es divideixen en dos nivells. Per una banda els [processos transversals UPF](#), que són aquells processos que afecten a la totalitat dels centres integrats i a l'Escola del Doctorat, i per altra banda els processos de gestió propis de l'Escola del Doctorat i que tenen un impacte als programes de doctorat de la UPF.

Els processos de gestió de l'Escola del Doctorat es troben publicats a l'[apartat de qualitat](#) de l'Escola i són els que es llisten a continuació:

Taula 2. Relació de processos de l'Escola i dimensió associada del SGIQ

Nom del procés	Dimensió associada del SGIQ
ED 1.1 Definir la política i els objectius de qualitat de l'Escola de Doctorat i fer-ne el seguiment	1. Revisió i millora del SGIQ
ED 1.2 Revisar i actualitzar el SGIQ de l'Escola de Doctorat	1. Revisió i millora del SGIQ
ED 1.3 Gestionar la documentació del SGIQ de l'Escola de Doctorat	1. Revisió i millora del SGIQ
ED 3.1 Assignar tutor-director, supervisar i avaluar els doctorands	3. Sistemes de suport a l'aprenentatge i d'orientació als estudiants
ED 3.2 Gestionar el dipòsit, la lectura i l'avaluació de la tesi doctoral	3. Sistemes de suport a l'aprenentatge i d'orientació als estudiants
ED 3.3 Gestionar els doctorats industrials	3. Sistemes de suport a l'aprenentatge i d'orientació als estudiants
ED 3.4 Gestionar la mobilitat dels estudiants dels programes de doctorat	3. Sistemes de suport a l'aprenentatge i d'orientació als estudiants
ED3.5 Gestionar activitats acadèmiques del programa de doctorat	3. Sistemes de suport a l'aprenentatge i d'orientació als estudiants
ED3.6 Gestionar l'orientació professional dels doctorands	3. Sistemes de suport a l'aprenentatge i d'orientació als estudiants
ED3.7 Orientar a l'estudiant en l'obtenció de finançament	3. Sistemes de suport a l'aprenentatge i d'orientació als estudiants
ED7.1 Establir la política de transferència de coneixement	7. R+D+I i transferència de coneixement
ED7.2 Establir la política de recerca	7. R+D+I i transferència de coneixement
ED7.3 Gestionar les línies d'investigació / grups de recerca	7. R+D+I i transferència de coneixement

#### Dimensió 1. Revisió i millora del SGIQ

Els **processos de l'Escola de Doctorat** que regeixen les actuacions en relació amb la política de qualitat i la implantació del seu SGIQ són els següents:

- ED 1.1 Definir la política i els objectius de qualitat de l'Escola de Doctorat i fer-ne el seguiment
- ED 1.2 Revisar i actualitzar el SGIQ de l'Escola de Doctorat
- ED 1.3 Gestionar la documentació del SGIQ de l'Escola de Doctorat

D'aquests es desprèn que la documentació del SGIQ (el Manual del SGIQ, les fitxes dels processos, el Pla de millora del SGIQ així com el catàleg d'indicadors vinculats) es revisa amb una periodicitat



anual. S'analitza el seu grau d'implantació, el grau de compliment dels objectius i es proposen i s'implanten millores com a conseqüència d'aquesta anàlisi. Al seu torn, s'elabora l'Informe de revisió del SGIQ que incorpora la revisió dels objectius de qualitat acordats per l'Escola i les fitxes de revisió dels processos. Finalment, és el Comitè de Direcció de l'Escola de Doctorat qui aprova tots aquests documents apuntats. També s'explica com es duu a terme la gestió i la publicació de la documentació i la informació generada pel SGIQ de l'Escola, tot garantint l'accessibilitat als diferents grups d'interès.

## **Dimensió 2. Disseny, millora i revisió dels programes formatius**

Les accions relacionades amb la garantia de la qualitat de les titulacions es duen a terme d'acord amb el que estableixen els respectius processos i aquests, al seu torn, respecten les directrius del Marc VSMA. Les avaluacions fetes per l'AQU avalen la qualitat dels títols. Es destaca el suport que hi donen tant la Unitat de Projectes, Estudis i Qualitat (UPEQ) com l'Oficina de Programació i Planificació d'Estudis (OPPE).

La UPF disposa d'un conjunt de **processos associats al Marc VSMA** (verificació, seguiment, modificació i acreditació) d'AQU Catalunya. D'una manera directa, els processos que regeixen les actuacions institucionals en relació amb el disseny, la revisió i la millora de les titulacions, i els seus corresponents processos d'avaluació. Aquests **processos** tenen la consideració de **transversals i formen part del [SGIQ marc UPE](#)**, atès que s'apliquen d'igual manera a tots els centres sense presentar-se cap singularitat en cap d'ells pel que fa a la seva execució. Són els següents:

- P2.1 Programar i verificar un nou títol de grau, màster o doctorat
- P2.2 Fer el seguiment de les titulacions
- P2.3 Modificar un títol de grau, màster i doctorat
- P2.4 Acreditar els títols de grau, màster i doctorat
- P2.5 Gestionar l'extinció o desprogramació d'un títol de grau, màster o doctorat
- P2.6. Gestionar la satisfacció dels grups d'interès

No es preveuen processos propis de l'Escola de Doctorat vinculats a aquesta dimensió.

## **Dimensió 3. Ensenyament-aprenentatge i suport als estudiants**

El **procés transversal** que formen part del SGIQ marc UPE associats als sistemes de **suport a l'aprenentatge i d'orientació als estudiants** és el procés P3.2. Gestionar l'accés, l'admissió i la matrícula dels estudiants dels màsters universitaris.

Pel que fa a l'**Escola de Doctorat**, els processos associats a aquesta dimensió són:

- ED 3.1 Assignar tutor-director, supervisar i avaluar els doctorands
- ED 3.2 Gestionar el dipòsit, la lectura i l'avaluació de la tesi doctorat
- ED 3.3 Gestionar els doctorats industrials
- ED 3.4 Gestionar la mobilitat dels estudiants dels programes de doctorat
- ED 3.5 Gestionar l'orientació a l'estudiant de doctorat

#### Dimensió 4. Personal acadèmic

Els processos relacionats amb el **personal acadèmic i d'administració i serveis** que la institució estableix com a processos transversals són els següents:

- P4.1. Definir la política del personal docent i investigador
- P4.2. Definir la política del personal d'administració i serveis
- P4.3. Captar i seleccionar el personal docent i investigador
- P4.4. Captar i seleccionar el personal d'administració i serveis
- P4.5. Actualitzar/acreditar el model d'avaluació de l'activitat docent del PDI
- P4.6. Gestionar l'avaluació docent del PDI
- P4.7. Gestionar la formació interna
- P4.8. Programar i avaluar la formació del PDI
- P4.9. Programar i avaluar la formació del PAS

No es preveuen processos propis de l'Escola de Doctorat vinculats a aquesta dimensió. La UPF, a través del SGIQ marc, recull un seguit d'indicadors que permeten analitzar la plantilla assignada als seus programes formatius (percentatge de professorat permanent; de doctors i acreditats; el percentatge de PDI amb valoracions favorables d'acord amb el Manual d'avaluació docent, etc.). Aquests indicadors possibiliten fer una reflexió sobre el nivell d'adequació de la qualitat del professorat a les característiques de les titulacions que s'imparteixen. Així mateix, en cas que el professorat hagi rebut valoracions desfavorables o favorables amb aspectes que ha de millorar, és instat a rebre formació per perfeccionar les seves competències. Els resultats anuals de l'avaluació es publiquen a la Intranet, com a part de l'acta de la Comissió d'Avaluació Docent. Les direccions dels centres també reben el detall dels seus resultats. A més, l'anàlisi de l'adequació del PDI a les titulacions es fa en bona mesura a través de l'elaboració dels informes de seguiment de les titulacions de grau, màster i doctorat.

#### Dimensió 5. Recursos materials i serveis

El **SGIQ marc** inclou els processos següents relacionats amb la **gestió dels recursos materials i els serveis**:

- P5.1. Gestionar les necessitats de recursos tecnològics i d'informació de suport a la docència
- P5.2. Gestionar els serveis de tecnologia i els recursos de la informació de suport a la docència, l'aprenentatge, la recerca i la gestió
- P5.3. Gestionar els suggeriments, les queixes i les felicitacions a la UPF
- P5.4. Gestionar les queixes al Síndic de Greuges

El tractament comú que es dona als recursos materials i als serveis de caràcter institucional (per exemple, l'equipament científicotècnic, el campus virtual, les TIC, les aules, les sales d'estudi, les aules d'informàtica, els laboratoris, els tallers, el CRAI, els serveis reprogràfics, etc.) fa que no sigui necessari implementar cap procés propi per a l'Escola del Doctorat.

## Dimensió 6. Informació pública i retiment de comptes

El SGIQ marc UPF inclou el procés P6.1 Definir la informació pública de les titulacions relacionat amb la informació pública i la rendició de comptes. Es tracta d'un procés transversal que explica les característiques i el circuit de publicació de la **informació sobre el desplegament operatiu de seves titulacions i sobre les dades i els indicadors** associats amb la implantació i els resultats de les mateixes. També, sobre els **resultats i els informes** derivats dels processos de verificació, seguiment, modificació i acreditació dels seus programes; sobre la documentació relacionada amb el manual de qualitat i els processos del SGIQ, com també amb l'avaluació del seu disseny.

Alhora, la difusió de la informació pública disponible relativa al seguiment dels títols oficials queda inclosa en el procés transversal contemplat dins el SGIQ marc UPF "P2.2. Fer el seguiment de les titulacions". En aquest procés s'explicita que els centres són els encarregats de recollir i analitzar la informació de cadascuna de les titulacions que s'ofereixen i publicar-la a les seves pàgines web. A banda de tots els informes d'avaluació de la qualitat que el centre ha fet sota el marc VSMA d'AQU, també es publiquen els resultats acadèmics de l'alumnat, els resultats de la inserció laboral, els resultats de les enquestes de satisfacció, etc.

Finalment, en les enquestes anuals de serveis els estudiants valoren l'accessibilitat de la informació de la web i els estudiants de nou accés valoren la qualitat de la informació disponible abans de matricular-se. Els informes de seguiment contenen i valoren aquests indicadors.

## Dimensió 7. R+D+I i transferència de coneixement

Els processos de la dimensió 7 son exclusius per a l'Escola del Doctorat, motiu per el qual no hi ha processos transversals integrats als SGIQ Marc UPF. Els processos relacionats amb la **recerca i la transferència del coneixement** adscrits als SGIQ de l'Escola del Doctorat son els següents:

- ED7.1 Establir la política de transferència de coneixement
- ED7.2 Establir la política de recerca
- ED7.3 Gestionar les línies d'investigació i grups de recerca

### 3.10. Catàleg d'indicadors i quadre de comandament

---

L'Escola del Doctorat de la UPF té definits una sèrie d'indicadors a partir dels quals s'elaboren els informes executius que ajuden a la presa de decisions. Els indicadors de l'Escola del Doctorat es recullen al [catàleg d'indicadors de la UPF](#), document que s'alimenta de diverses fonts i que és actualitzat cada any.

Els indicadors de l'Escola del Doctorat es poden classificar en dos nivells. En el primer nivell es troben els indicadors considerats més estratègics per l'Escola que es troben recollits al Quadre de comandament de l'Escola del Doctorat.

El segon nivell engloba el conjunt d'indicadors que l'Escola del Doctorat fa servir a la hora d'analitzar el funcionament dels seus processos de gestió, fer el seguiment dels objectius del centre i elaborar

els informes d'acreditació i/o de seguiment dels programes de doctorat.

### 3.10.1 Quadre de comandament de l'Escola del Doctorat

L'escola de doctorat té definit un quadre de comandament extret del conjunt d'indicadors associats al SGIQ de l'Escola. Els indicadors associats al quadre de comandament serveixen de guia a l'Escola per prendre decisions estratègiques que permeten autoavaluar-nos i millorar tant els programes de doctorat que s'imparteixen a la UPF com el funcionament de la pròpia Escola.

Taula 3 Quadre de comandament de l'Escola de Doctorat

Indicadors quadre de comandament institucional		
1	<a href="#">UPF_I11</a>	Grau de satisfacció dels graduats amb el programa de doctorat
2	<a href="#">UPF_I18</a>	Percentatge de doctors i doctores amb menció internacional
3	<a href="#">UPF_I25</a>	Taxa d'abandonament dels programes de doctorat
4	<a href="#">UPF_I35</a>	Ratio Matrícula / Oferta dels programes de doctorat
5	<a href="#">UPF_I105</a>	Percentatge de programes de doctorat acreditats amb excel·lència
6	<a href="#">UPF_I106</a>	El programa de doctorat ha complert amb les meves expectatives (doctorands)
7	<a href="#">UPF_I108</a>	Ràtio Demanda / Oferta dels programes de doctorat
8	<a href="#">UPF_I114</a>	Percentatge de tesis amb la qualificació de cum laude
9	<a href="#">UPF_I130</a>	Taxa inserció laboral dels programes de doctorat

### 3.10.2 Indicadors associats als processos de gestió de l'Escola del Doctorat

Tant per fer el seguiment dels objectius de qualitat com per analitzar l'eficàcia i eficiència dels processos de l'Escola cal observar l'evolució que els indicadors vinculats a les diferents actuacions o processos mostren al llarg del temps. Tots aquests indicadors es recullen al catàleg d'indicadors de la UPF.

Taula 4. Indicadors associats als processos de gestió de l'Escola del Doctorat

Indicadors associats als processos de gestió de l'Escola del Doctorat	
ED 1.1 Definir la política i els objectius de qualitat de l'Escola de Doctorat i fer-ne el seguiment	<a href="#">UPF_I11 - Grau de satisfacció dels doctorands amb el programa de doctorat</a>
	<a href="#">UPF_I105 - Percentatge de programes de doctorat acreditats amb excel·lència</a>
ED 1.2 Revisar i actualitzar el SGIQ de l'Escola de Doctorat, els seus processos i els indicadors	<a href="#">UPF_I107 - Percentatge d'assoliment total de les accions de millora vinculades als programes de doctorat</a>
ED 3.1 Assignar tutor-director, supervisar i avaluar els doctorands	<a href="#">UPF_I111 - Grau de satisfacció dels directors de tesi amb el nivell de competències que assoleixen els doctorands</a>
	<a href="#">UPF_I112 - Grau de satisfacció dels doctorands amb el director/ra de tesi</a>
	<a href="#">UPF_I113 - Grau de satisfacció dels doctorands amb la supervisió i</a>

	<a href="#">el seguiment per part del director de tesi</a>
	<a href="#">UPF_I129 - Grau de satisfacció dels directors de tesi amb els mecanismes de supervisió i avaluació dels doctorands de què disposa el Programa</a>
<b>ED 3.2 Gestionar el dipòsit, la lectura i l'avaluació de la tesi doctoral</b>	<a href="#">UPF_I114 - Percentatge de tesis amb la qualificació de cum laude</a>
	<a href="#">UPF_I115 - Percentatge de professorat d'universitats estrangeres presents als tribunals de tesi</a>
<b>ED 3.3 Gestionar els doctorats industrials</b>	<a href="#">UPF_I116 - Nombre d'ajuts de Doctorat Industrial</a>
	<a href="#">UPF_I117 - Nombre d'estudiants realitzant a un doctorat industrial</a>
<b>ED 3.4 Gestionar la mobilitat dels estudiants dels programes de doctorat</b>	<a href="#">UPF_I118 - Percentatge de doctors i doctores amb menció internacional</a>
	<a href="#">UPF_I119 - Percentatge d'estudiants amb estades de recerca</a>
<b>ED3.5 Gestionar activitats acadèmiques del programa de doctorat</b>	<a href="#">UPF_I127 - Grau de satisfacció dels doctorands amb el nombre i tipus d'activitats formatives que s'ofereixen als doctorands</a>
<b>ED3.6 Gestionar l'orientació professional dels doctorands</b>	<a href="#">UPF_I121 - Grau de satisfacció del doctorands amb l'orientació que s'ofereix als doctorands en relació amb les sortides professionals</a>
	<a href="#">UPF_I130 - Taxa inserció laboral dels programes de doctorat</a>
<b>ED3.7 Orientar a l'estudiant en l'obtenció de finançament</b>	<a href="#">UPF_I120 - Percentatge d'estudiants amb beca</a>
<b>ED7.1 Establir la política de transferència de coneixement</b>	<a href="#">UPF_I138 - Número de Patents sol·licitades</a>
	<a href="#">UPF_I139 - Total Import contractes</a>
<b>ED7.3 Gestionar les línies d'investigació i grups de recerca</b>	<a href="#">UPF_I137 - Número de grups, unitats i centres específics de recerca per departament</a>

Taula 5. Indicadors associats als processos transversals del SGIQ Marc UPF

Indicadors associats als processos transversals del SGIQ Marc UPF amb nivell d'afectació l'Escola del Doctorat	
<b>P2.1 Programar i verificar un nou títol de grau, màster o doctorat</b>	<a href="#">UPF_I05 - Percentatge de programes de doctorat que s'han verificat o reverificat respecte el total de propostes presentades</a>
	<a href="#">UPF_I08 - Nombre de requeriments provinents dels informes de verificació dels doctorats</a>
<b>P2.2 Fer el seguiment de les titulacions</b>	<a href="#">UPF_I11 - Grau de satisfacció dels doctorands amb el programa de doctorat</a>
	<a href="#">UPF_I106 - El programa de doctorat ha complert amb les meves expectatives (doctorands)</a>
	<a href="#">UPF_I107 - Percentatge d'assoliment total de les accions de millora vinculades als programes de doctorat</a>
<b>P2.3 Modificar un títol de grau, màster i doctorat</b>	<a href="#">UPF_I25 - Taxa d'abandonament dels programes de doctorat</a>
	<a href="#">UPF_I35 - Ratio Matrícula / Oferta dels programes de doctorat</a>
<b>P2.4 Acreditar els títols de grau, màster i doctorat</b>	<a href="#">UPF_I105 - Percentatge de programes de doctorat acreditats amb excel·lència</a>

Indicadors associats als processos transversals del SGIQ Marc UPF amb nivell d'afectació l'Escola del Doctorat	
P2.5 Gestionar l'extinció o desprogramació d'un títol de grau, màster o doctorat	<a href="#">UPF_I118 - Taxa d'abandonament dels programes de doctorat</a>
	<a href="#">UPF_I35 - Ratio Matrícula / Oferta dels programes de doctorat</a>
P2.6 Gestionar la satisfacció dels grups d'interès	<a href="#">UPF_I38 - Percentatge de participació a l'enquesta de satisfacció de doctorands</a>
	<a href="#">UPF_I39 - Percentatge de participació a l'enquesta de satisfacció de directors de tesi</a>
P3.2 Gestionar la preinscripció, l'admissió i la matrícula dels estudiants de màster universitari i doctorat	<a href="#">UPF_I35 - Ratio Matrícula / Oferta dels programes de doctorat</a>
	<a href="#">UPF_I108 - Ratio Demanda / Oferta dels programes de doctorat</a>
	<a href="#">UPF_I110 - Grau de satisfacció dels doctorands amb el procés de matriculació</a>
ED3.7 Orientar a l'estudiant en l'obtenció de finançament	<a href="#">UPF_I120 - Percentatge d'estudiants amb beca</a>
P5.1 Gestionar les necessitats de recursos tecnològics i d'informació de suport a la docència	<a href="#">UPF_I113 - Grau de satisfacció dels doctorands amb l'aplicació de supervisió i seguiment de la tesi</a>
P5.2 Fer el seguiment de les necessitats i serveis d'infraestructures i equipaments al campus	<a href="#">UPF_I124 - Grau de satisfacció dels doctorands amb els recursos materials</a>
	<a href="#">UPF_I125 - Grau de satisfacció del directors de tesi amb els recursos materials</a>
P6.1 Gestionar la informació pública i el retiment de comptes dels programes formatius	<a href="#">UPF_I126 - Grau de satisfacció dels doctorands amb la informació pública que ofereix el programa</a>

Taula 6. Indicadors associats als objectius i actuacions de l'Escola del Doctorat

Indicadors associats als objectius de qualitat de l'Escola del Doctorat		
ED_OBJ02 Orientar els programes de doctorat cap a l'excel·lència.	Assolir les competències previstes en l'art. 5.1 del RD 99/2011.	<a href="#">UPF_I111 - Grau de satisfacció dels directors de tesi amb el nivell de competències que assoleixen els doctorands</a>
	Assolir uns bons resultats d'aprenentatge, sustentats per les tesis doctorals defensades, fet que doti de prestigi i publicitat els programes que s'imparteixen a la UPF.	<a href="#">UPF_I114 Nombre de tesis amb la qualificació de cum laude.</a>
		<a href="#">UPF_I118 Percentatge de doctors i doctores amb menció internacional.</a>
ED_OBJ03 Fomentar el sentiment de pertinença dels grups d'interès presents a l'Escola, la seva motivació i la participació activa en la millora	Implicar el professorat de la UPF en la direcció de tesis.	<a href="#">UPF_I131 Grau de satisfacció dels directors de tesi amb els mecanismes de reconeixement i foment de les tasques de direcció de tesi amb què compta la UPF.</a>
		<a href="#">UPF_I132 Grau de satisfacció dels directors de</a>

continuada de la qualitat de les activitats que s'ofereixen.		<a href="#">tesi amb la compensació que es rep per part de la UPF per fer aquesta tasca.</a>
	Vetllar per la satisfacció dels doctorands amb l'organització i desenvolupament dels programes i l'eficàcia dels sistemes de suport a l'aprenentatge al servei dels doctorands.	<a href="#">UPF_I112 Grau de satisfacció dels doctorands amb el director/ra de tesi</a>
		<a href="#">UPF_I127 Grau de satisfacció dels doctorands amb el nombre i tipus d'activitats formatives que s'ofereixen als doctorands</a>
		<a href="#">UPF_I133 Grau de satisfacció dels doctorands amb la integració a la vida del departament o centre on es fa la tesi doctoral</a>
ED_OBJ04 Contribuir a la consolidació d'una universitat de prestigi, amb projecció internacional.	Millorar la informació pública dels programes formatius a l'efecte de promoure la captació dels millors estudiants.	<a href="#">UPF_I134 Satisfacció dels directors de tesi amb la informació del programa.</a>
		<a href="#">UPF_I126 Satisfacció dels doctorands amb la informació pública.</a>
	Mantenir una ratio de doctorands matriculats als programes que faci viable la selecció dels millors perfils per a cursar els diferents programes.	<a href="#">UPF_I35 Ràtio Matrícula nou ingrés/Oferta dels programes de doctorat</a>
		<a href="#">UPF_I108 Ratio Demanda / Oferta dels programes de doctorat.</a>
ED_OBJ05 Potenciar l'Escola de Doctorat i la seva projecció	Fer el seguiment professional dels doctors UPF.	<a href="#">UPF_I130 Taxa inserció laboral dels programes de doctorat</a>
		<a href="#">UPF_I135 Percentatge de doctorats que treballen i realitzen tasques de doctor</a>
	Incrementar la participació dels doctors UPF en la millora de l'Escola de Doctorat.	<a href="#">UPF_I38 Percentatge de participació a l'enquesta de satisfacció de doctorands</a>

#### 4. VERSIONS DEL SGIQ

Versió	Data d'aprovació
1	15/12/2021 Creació del SGIQ de l'Escola de Doctorat
2	19/10/2022
3	10/01/2024

## Annex. Correspondència amb els processos AUDIT

Com a resultat de l'experiència assolida durant la fase d'avaluació del disseny dels SGIQ en el marc del programa AUDIT, actualment s'estableixen 7 dimensions per a la certificació de la implantació del SGIQ, d'acord amb el disposat en la [Guia per a la certificació de la implantació de sistemes de garantia interna de la qualitat](#) (AQU, octubre 2023).

El programa AUDIT es basava en sis directrius principals que eren el focus d'atenció de l'avaluació interna i seguien els principis dels *Standards and guidelines for quality assurance in the EHEA* proposats per l'ENQA. En el moment de dur a terme la certificació del disseny del sistema de qualitat de la UPF es van tenir en compte les directrius del programa AUDIT però actualment aquesta taula de processos s'ha actualitzat en base a les propostes de millora recollides i als inputs rebuts al llarg del transcurs d'aquests últims cursos.

Seguidament es presenta l'actual taula de processos del SGIQ de l'Escola de Doctorat, en la qual hi ha inclosos tots aquells previstos en el programa AUDIT i la seva equivalència amb els processos de l'Escola definits en base a les actuals 6 dimensions contemplades per a la certificació de la implantació del SGIQ:

Àmbit 6Q de titulacions	Dimensió SGIQ	Processos 6Q-SGIQt.UPF	Nom del procés	Tipus	Abast (transversal o centre)
Q0. Política institucional de qualitat	1. Revisió i millora del SGIQ	1-01. Definir la política i els objectius de qualitat en la docència i l'aprenentatge	<b>ED 1.1 Definir la política i els objectius de qualitat de l'Escola de Doctorat i fer-ne el seguiment</b>	Estratègic	Centre
		1-02. Revisar i actualitzar el Sistema de Garantia Interna de la Qualitat de les titulacions (6Q-SGIQt.UPF)	<b>ED 1.2 Revisar i actualitzar el SGIQ de l'Escola de Doctorat</b>	Estratègic	Centre
			<b>ED 1.3 Gestionar la documentació del SGIQ de l'Escola de Doctorat</b>	Suport	Centre
Q1. Política, innovació i millora de les titulacions	2. Disseny, revisió i millora dels programes formatius	Programar i verificar un nou títol de grau Programar i verificar un nou títol de màster	<b>P2.1 Programar i verificar un nou títol de grau, de màster o de doctorat</b>	Clau	Transversal
		6-01. Fer el seguiment de les titulacions	<b>P2.2 Fer el seguiment de les titulacions</b>	Clau	Transversal
		Modificar un títol de grau Modificar un títol de màster universitari	<b>P2.3 Modificar un títol de grau, màster i doctorat</b>	Clau	Transversal
		2-01. Acreditar els títols de grau i de màster universitari: garantir la qualitat dels programes formatius	<b>P2.4 Acreditar els títols de grau, de màster i de doctorat</b>	Clau	Transversal
		2-02. Extingir o reverificar títols	<b>P2.5 Gestionar l'extinció o desprogramació d'un títol de grau, màster o doctorat</b>	Clau	Transversal



Àmbit 6Q de titulacions	Dimensió SGIQ	Processos 6Q-SGIQ.UPF	Nom del procés	Tipus	Abast (transversal o centre)	
Q4. Satisfacció	2. Disseny, revisió i millora dels programes formatius	Gestionar les enquestes de satisfacció de la docència-AVALDO Gestionar l'enquesta de satisfacció del professorat i càrrecs acadèmics	<b>P2.6 Gestionar la satisfacció dels grups d'interès</b>	Suport	Transversal	
	5. Recursos materials i serveis	3-06. Gestionar les incidències, les reclamacions i els suggeriments	<b>P5.4 Gestionar els suggeriments i les queixes a la UPF</b>	Suport	Transversal	
			<b>P5.5 Gestionar les queixes al Síndic de Greuges</b>	Suport	Transversal	
Q2. Accés i matrícula	3. Sistemes de suport a l'aprenentatge i d'orientació als estudiants	3-01.b. Gestionar l'accés i l'admissió dels estudiants de màster universitari i doctorat	<b>P3.2 Gestionar la preinscripció, l'admissió i la matrícula dels estudiants de màster universitari i doctorat</b>	Clau	Transversal	
Q5. Pràctiques, mobilitat, orientació i inserció laboral		3-02.b. Orientar l'estudiant durant els estudis	<b>ED 3.1 Assignar tutor-director, supervisar i avaluar els doctorands</b>	Clau	Centre	
			<b>ED 3.2 Gestionar el dipòsit, la lectura i l'avaluació de la tesi doctorat</b>	Clau	Centre	
			<b>ED 3.3 Gestionar els doctorats industrials</b>	Clau	Centre	
		3-03. Gestionar els programes de mobilitat i intercanvi de l'estudiant	<b>P3.4 Promoure i organitzar la mobilitat i l'intercanvi de l'estudiant</b>	Clau	Transversal	
			<b>ED 3.4 Gestionar la mobilitat dels estudiants dels programes de doctorat</b>	Clau	Centre	
		3-04. Gestionar l'orientació professional	<b>P3.5 Gestionar les activitats d'orientació professional</b>	Clau	Transversal	
<b>ED 3.5 Gestionar l'orientació a l'estudiant de doctorat</b>		Clau	Centre			
Q6. Personal i gestió de recursos		4. Personal acadèmic	4-01.a. Definir la política del personal docent i investigador	<b>P4.1 Establir la política del PDI</b>	Estratègic	Transversal
			4-01.a. Definir la política del personal d'administració i serveis	<b>P4.2 Establir la política del PAS</b>	Estratègic	Transversal
Q6. Personal i gestió de recursos	4. Personal acadèmic	4-02.a. Captar i seleccionar el personal docent i investigador	<b>P4.3 Captar i seleccionar el PDI permanent (tenure track)</b>	Suport	Transversal	
		4-02.a. Captar i seleccionar el personal docent i investigador	<b>P4.4 Captar i seleccionar el PDI temporal (lectors i associats)</b>	Suport	Transversal	

Àmbit 6Q de titulacions	Dimensió SGIQ	Processos 6Q-SGIQt.UPF	Nom del procés	Tipus	Abast (transversal o centre)
		4-02.a. Captar i seleccionar el personal d'administració i serveis –nou ingrès–	<b>P4.5 Captar i seleccionar el PAS -nou ingrès de personal laboral i funcionari-</b>	Suport	Transversal
		4-04.a. Actualitzar/acreditar el model d'avaluació del PDI	<b>P4.6 Actualitzar i acreditar el model d'avaluació de l'activitat docent del PDI</b>	Suport	Transversal
		4-04.b. Gestionar l'avaluació docent del PDI	<b>P4.7 Gestionar l'avaluació docent del PDI</b>	Suport	Transversal
		4-03.a. Gestionar la formació del personal docent i investigador	<b>P4.8 Programar i avaluar la formació del PDI</b>	Suport	Transversal
		4-03.b. Gestionar la formació del personal d'administració i serveis	<b>P4.9 Programar i avaluar la formació del PAS</b>	Suport	Transversal
Q6. Personal i gestió de recursos	5. Recursos materials i serveis	5-01. Gestionar els recursos materials: béns, espais i equipaments	<b>P5.2. Gestionar els serveis de tecnologia i els recursos de la informació de suport a la docència, l'aprenentatge, la recerca i la gestió</b>	Suport	Transversal
		5-02.b. Gestionar els serveis de tecnologia i recursos de la informació de suport a la docència, a l'aprenentatge, a la recerca i a la gestió	<b>P5.1. Gestionar els recursos materials i els serveis generals complementaris</b>	Suport	Transversal
		5-02.a. Gestionar els serveis generals complementaris	<b>P5.3. Gestionar els serveis generals reprografia/impressió i restauració</b>	Suport	Transversal
Q3. Desplegament i rendiment	6. Informació pública i retiment de comptes	7-01. Gestionar la informació pública de les titulacions	<b>P6.1 Definir la informació pública de les titulacions</b>	Suport	Transversal