

1. **Nom del procés i codi:** Gestionar els doctorats industrials, ED 3.3
2. **Objectiu:** Fomentar la col·laboració i la transferència de coneixement entre el món empresarial i els programes de doctorat de la Universitat mitjançant la formació de joves investigadors (R+D+I).
3. **Abast:** Programes de doctorat de la UPF.
4. **Propietari / Responsable de gestió:** Director/ra de l'Escola de Doctorat / Cap de l'Oficina de Postgrau i Doctorat (OPD)
5. **Tipus de procés (Estratègic, Clau o Suport):** Clau
6. **Descripció:**

L'element essencial d'un doctorat industrial és un projecte estratègic de l'empresa o una institució on el doctorand presta els seus serveis i en el qual culminarà en l'elaboració de la seva tesi doctoral.

Per què un estudiant obtingui a la seva tesi la menció de doctorat industrial s'han de complir les condicions següents:

- a) Que la tesi hagi desenvolupat un projecte de recerca d'interès industrial, comercial, social o cultural d'una entitat, empresa pública o privada o administració pública. La relació directa entre la tesi doctoral i la tasca desenvolupada per la doctoranda o el doctorand a l'entitat o empresa s'ha de formalitzar en una memòria científicotècnica que ha de ser aprovada per la universitat.
- b) Que s'hagi subscrit un conveni entre l'entitat, empresa o administració pública i la universitat per el desenvolupament acadèmic de la tesi doctorat, que establirà, com a mínim, les obligacions de les parts i els drets de propietat industrial que es puguin generar.
- c) Que l'estudiant de doctorat hagi estat contractat per l'entitat, empresa o administració pública on desenvolupa el projecte de recerca almenys un any durant el desenvolupament de la tesi. És necessari que una part substancial de la tesi es desenvolupi a l'empresa, entitat o administració pública.

La doctoranda o el doctorand tindrà una persona tutora de la tesi designada per la universitat i una persona responsable designada per l'entitat, empresa o administració pública, que podrà ser, en el seu cas, Directora o Director de la tesi d'acord amb allò establert en el RD 99/2011. En cap cas el responsable designat per l'empresa podrà formar part del tribunal avaluador de la tesi.

Els ajuts actuals de doctorat industrial són els següents:

- 1) [Convocatòria d'ajuts del Ministeri de Ciència i Innovació](#). A la convocatòria dels ajuts del Ministeri les universitats no hi participen, no és un projecte col·laboratiu universitat-empresa. En aquesta convocatòria, els agents implicats són:
 - a) L'empresa
 - b) El doctorand o doctoranda
 - c) El director de tesi i tutor de l'empresa

- 2) Convocatòria d'ajuts de la Generalitat de Catalunya que són ajuts col·laboratius universitat-empresa.

El [Pla de Doctorats Industrials](#), és una estratègia del Govern de la Generalitat de Catalunya, en col·laboració amb les universitats públiques i privades, que té per objectius contribuir a la competitivitat i internacionalització del teixit industrial català, retenir talent i situar els doctorands i doctorandes en condicions de desenvolupar projectes d'R+D+I en una empresa.

Els agents implicats en el Pla són:

- a) L'empresa
- b) La universitat
- c) El doctorand o doctoranda
- d) El Govern de la Generalitat de Catalunya

La Generalitat de Catalunya dona suport a aquests projectes mitjançant dues modalitats, ateses les característiques del projecte:

- Projectes de doctorat industrial cofinançats
- Projectes de doctorat industrial amb ajut específic

El projecte de doctorat industrial ha de tenir el vistiplau de la Comissió Acadèmica de Doctorat, en el que s'acrediti que el projecte està relacionat amb la tesi que es durà a terme.

En el cas dels ajuts de Doctorat industrial de la Generalitat de Catalunya l'Oficina de Postgrau i Doctorat fa aquest tràmit d'ofici, atès que participa de forma activa en la sol·licitud de l'ajut .

En el cas dels estudiants amb beques de doctorat industrial del Ministeri els estudiants que compleixin els requisits del doctorat industrial (encara que aquests darrers no rebin cap beca de la Generalitat, del Ministeri o d'una altra institució) han d'informar a la secretaria de l'UGA del seu programa de doctorat. Un cop fet, la UGA tramitarà la seva condició de doctorand industrial per tal que la Oficina de Postgrau i Doctorat l'introdueixi al seu expedient.

7. Participació dels grups d'interès en la presa de decisions (taula grups d'interès i participació):

PDI	<ul style="list-style-type: none"> - Els membres que componen el Comitè de Direcció de l'Escola de Doctorat revisen el bon funcionament del procés i proposen, si escau, propostes de millora al respecte. Ho fan en el moment de revisar el SGIQ de l'Escola, que té lloc amb caràcter anual. - Els directors de tesi omplen l'enquesta de satisfacció dels directors de tesi amb el programa de doctorat, que es realitza cada tres anys. - Poden fer aportacions quant a la qualitat de l'Escola a través de la Bústia de suggeriments, queixes i felicitacions.
PTGAS	<ul style="list-style-type: none"> - Poden opinar des del punt de vista administratiu sobre el funcionament del procés i fer-ho saber a la cap de l'Oficina de Postgrau i Doctorat que és la persona responsable de la gestió del mateix.

	<ul style="list-style-type: none"> - Poden fer aportacions quant a la qualitat de l'Escola a través de la Bústia de suggeriments, queixes i felicitacions.
Estudiants	<ul style="list-style-type: none"> - Realitzen el doctorat industrial - Omplen l'enquesta de satisfacció dels doctorands que es realitza cada tres anys. - Poden fer aportacions quant a la qualitat de l'Escola a través de la Bústia de suggeriments, queixes i felicitacions.
Societat	<ul style="list-style-type: none"> - Els organismes de Recerca tenen participació dins del Comitè de Direcció de l'Escola mitjançant els seus representants i poden opinar sobre el procés d'assignació de tutor-director, supervisió i avaluació dels doctorands. - Poden fer aportacions quant a la qualitat de l'Escola a través de la Bústia de suggeriments, queixes i felicitacions.

8. Retiment de comptes

El retiment de comptes dels resultats d'aquest procés es dur a terme a través de la justificació dels ajuts a l'AGAUR, on es justifiquen econòmicament els diners rebuts en les diferents convocatòries mitjançant el formulari pertinent. El director/a de tesi i l'estudiant de doctorat també justifiquen a l'AGAUR els resultats del projecte de doctorat industrial amb una memòria tècnica.

A nivell intern, el retiment de comptes del procés es duu a terme mitjançant el control de la despesa econòmica del grup de recerca i del doctorand, el seguiment del doctorand per part del director de tesi i les avaluacions anuals del doctorand per part de la Comissió Acadèmica.

9. Calendari del procés

Segons terminis publicats per l'AGAUR i pel Ministerio de Ciencia e Innovación que regeixen les convocatòries de doctorats industrials.

10. Aplicacions / Sistemes d'informació

- [Intranet de l'Àrea de Docència](#)
- [Pàgina web Escola de Doctorat](#)
- [Sede electrònica del Ministerio de Ciencia e Innovación](#)
- [Web del Pla de Doctorats Industrials de la Generalitat de Catalunya](#)
- [Web de l'AGAUR](#)

11. Indicadors

Codi SGIQ	Nom	Responsable de gestió de l'indicador	Ubicació
UPF_I116	Nombre d'ajuts de Doctorat Industrial	Cap de l'OPD	Veure fitxa indicador
UPF_I117	Nombre d'estudiants realitzant a un doctorat industrial	Cap de l'OPD	Veure fitxa indicador

12. Documentació (taula amb codi, nom, tipus (entrada/sortida), responsable, ubicació i publicació)

Codi SGIQ	Nom	Tipus (Entrada/sortida)	Ubicació
ED D3.3.1	Convocatòria de doctorat industrial de la Generalitat de Catalunya	Sortida	<ul style="list-style-type: none"> • Web de l'organisme convocant
ED D3.3.2	Formulari del projecte de Doctorat Industrial	Sortida	<ul style="list-style-type: none"> • Web de l'organisme convocant
ED D3.3.3	Formulari sol·licitud de participació en un projecte de doctorat industrial	Sortida	<ul style="list-style-type: none"> • Drive OPD • Web de l'organisme convocant
ED D3.3.4	Acta de selecció de la persona candidata	Sortida	<ul style="list-style-type: none"> • Drive OPD • PAE • Sol·licitud ajut DI online
ED D3.3.5	Certificats acadèmics de la persona candidata	Sortida	<ul style="list-style-type: none"> • Drive OPD • PAE • Sol·licitud ajut DI online
ED D3.3.6	Resolució d'admissió persona candidata	Sortida	<ul style="list-style-type: none"> • Drive OPD • Sol·licitud ajut DI online • Sigma
ED D3.3.7	Conveni ajut cofinançat/conveni ajut específic	Sortida	<ul style="list-style-type: none"> • PAE • Sol·licitud ajut DI online • Sigma
ED D3.3.8	Sol·licitud ajut cofinançat/específic via online	Sortida	<ul style="list-style-type: none"> • Sol·licitud online DI
ED D3.3.9	Resolució d'atorgament de l'ajut	Entrada	<ul style="list-style-type: none"> • Web de l'organisme convocant. • PAE
ED D3.3.10	Acceptació de l'ajut de la UPF	Sortida	<ul style="list-style-type: none"> • PAE • Drive OPD
ED D3.3.11	Formulari seguiment director/a de tesi, formulari seguiment doctorand	Sortida	<ul style="list-style-type: none"> • Drive OPD • PAE
ED D3.3.12	Formulari justificació econòmica UPF	Sortida	<ul style="list-style-type: none"> • Drive OPD • PAE
ED D3.3.13	Tancament de l'ajut	Sortida	<ul style="list-style-type: none"> • AGAUR • PAE

13. Revisió, seguiment i millora

Anualment es revisa la documentació associada al SGIQ, entre la que es troben els diferents processos de l'Escola. Aquesta revisió la fa el Comitè de Direcció. El resultat de la revisió és un informe que, en la seva part final, conté un pla de millora que pot tenir incidència en el procés objecte d'anàlisi.

14. Vinculació amb altres processos:

- **ED 3.1 Assignar tutor-director, supervisar i avaluar els doctorands**, en aquest cas el/la doctorand/a disposarà d'un/una director/a de tesi de la universitat o del centre CERCA i d'una persona responsable designada per l'empresa. El/la director/a de la tesi ha de formar part d'un grup de recerca reconegut (SGR) vigent de la Generalitat de Catalunya o bé ser investigador/a del programa ICREA o haver obtingut finançament del Consell Europeu de Recerca (ERC). El tutor/a de l'empresa no poden formar part del tribunal de defensa de la tesi.
- **ED 3.2 Gestionar el dipòsit, la lectura i l'avaluació de la tesi doctoral**, en aquest cas, totes les tesis llegides en el marc del Pla de Doctorats Industrials rebran la **Menció de doctorat industrial**.

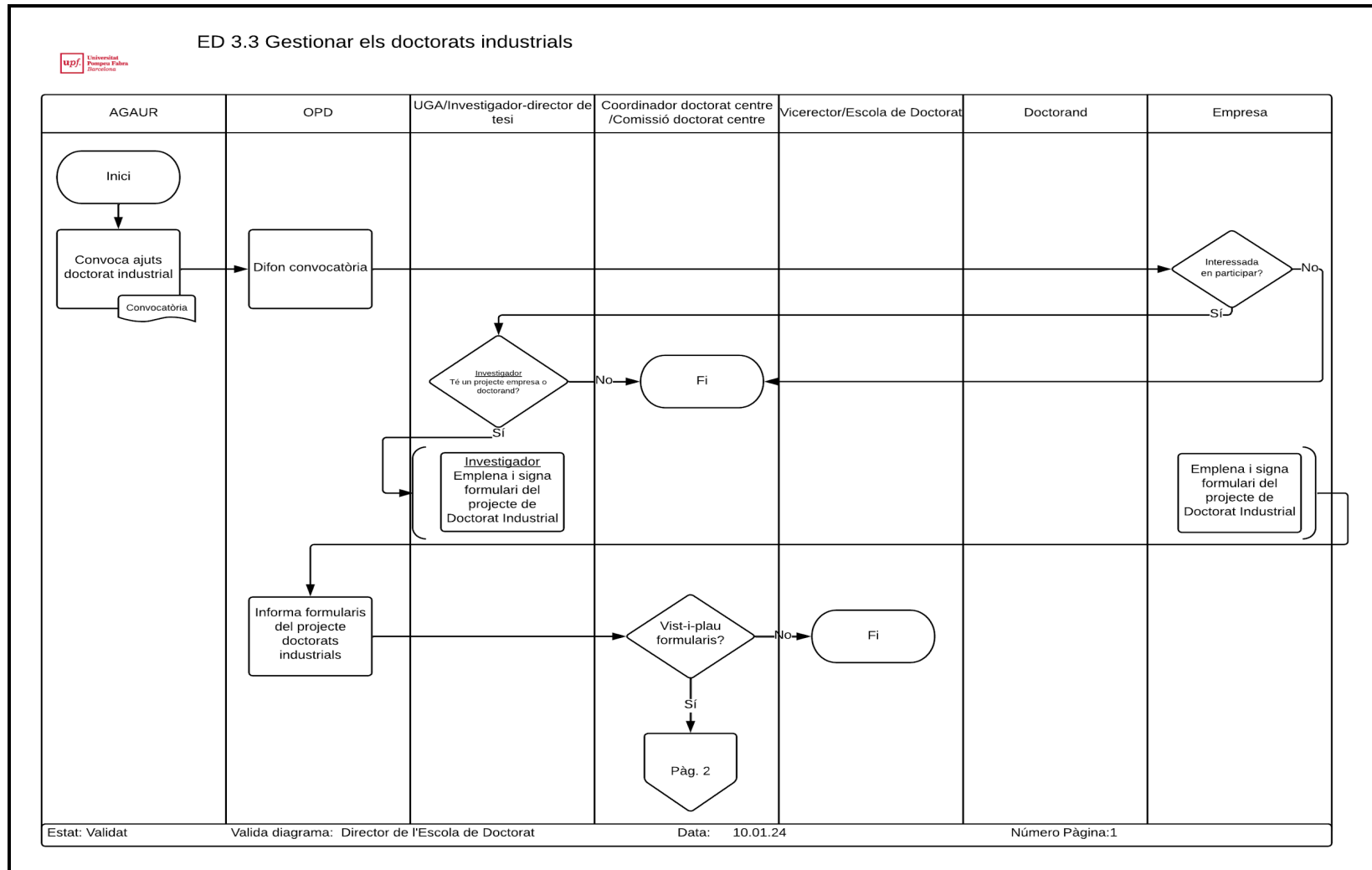
15. Normativa

- [Reial Decret 99/2011, de 28 de gener, pel qual es regulen els ensenyaments oficials de doctorat.](#)
- Pla de doctorats industrials:
 - Convocatòria vigent, corresponent a l'any 2023 (DI2023): [RESOLUCIÓ REU/1504/2023, de 27 d'abril, per la qual s'obre la convocatòria de doctorats industrials \(DI\) per a l'any 2023 \(ref. BDNS 691717\).](#)
 - Bases reguladores: [RESOLUCIÓ REU/1358/2023, de 19 d'abril, per la qual s'aproven les bases reguladores dels ajuts a doctorats industrials \(DI\).](#)
- [Gestió de la sol·licitud d'ajut de Doctorat Industrial de la Generalitat de Catalunya](#)
- [Gestió econòmica de la mobilitat del doctorat industrial de la Generalitat de Catalunya](#)

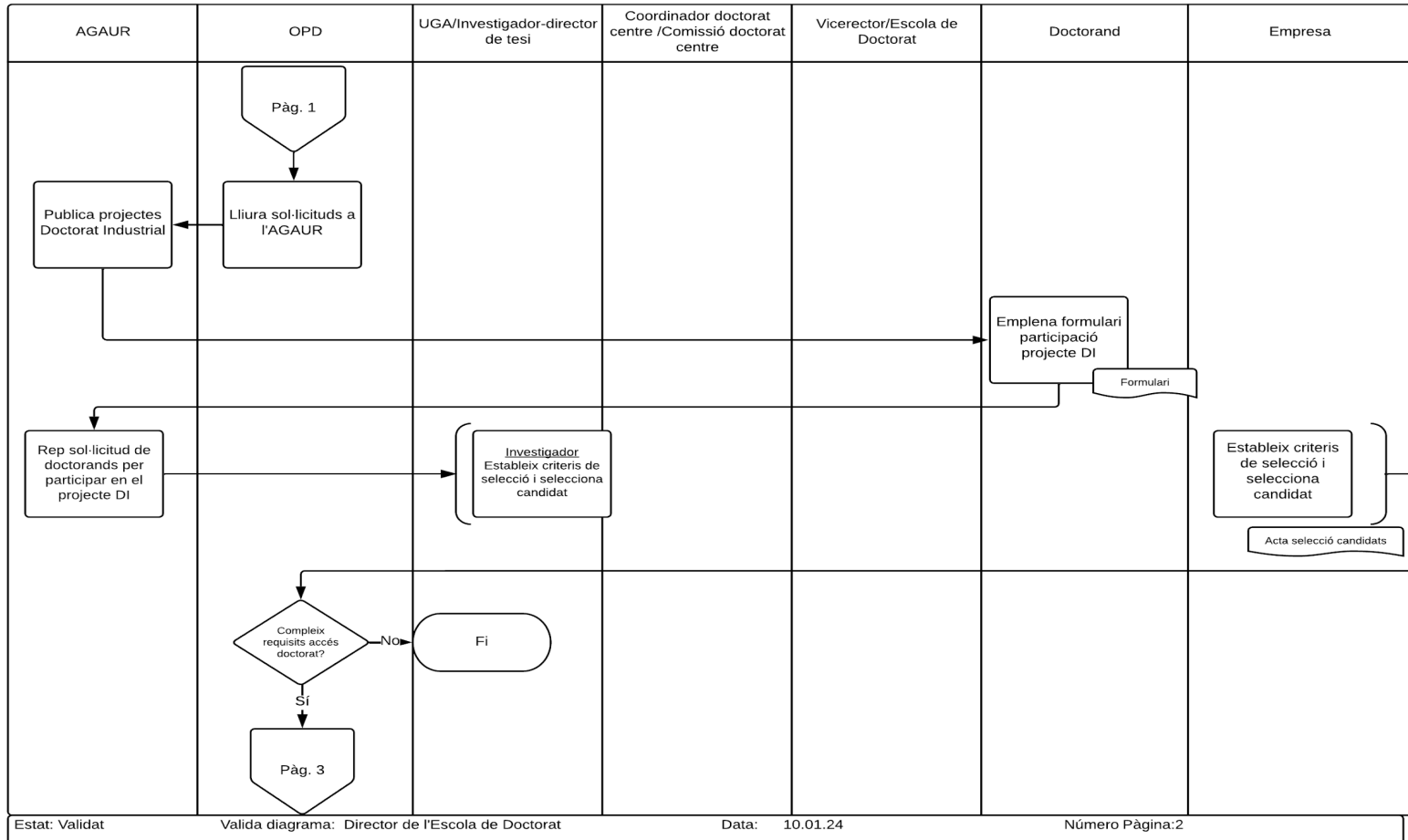
16. Revisions

Versió	Data	Descripció
1	01/12/2021	Creació SGIQ Escola de Doctorat. Els processos B00085 - Gestionar la sol·licitud per formar part del programa doctorats industrials i B00617 - Gestionar els doctorats industrials s'unifiquen per donar pas al procés ED 3.3. Assumpció de la propietat del procés en la figura de la directora de l'Escola. El/la responsable de gestió continua sent el/la cap de l'OPD.
2	03/10/2022	Es revisa la fitxa del procés sense observar-se canvis en relació amb la versió anterior.
3	10/01/2024	S'ha afegit el nou camp "abast". S'ha actualitzat el camp "descripció" i "normativa" per tal d'adaptar-lo a la nova realitzat. S'actualitza les normatives associades al procés.

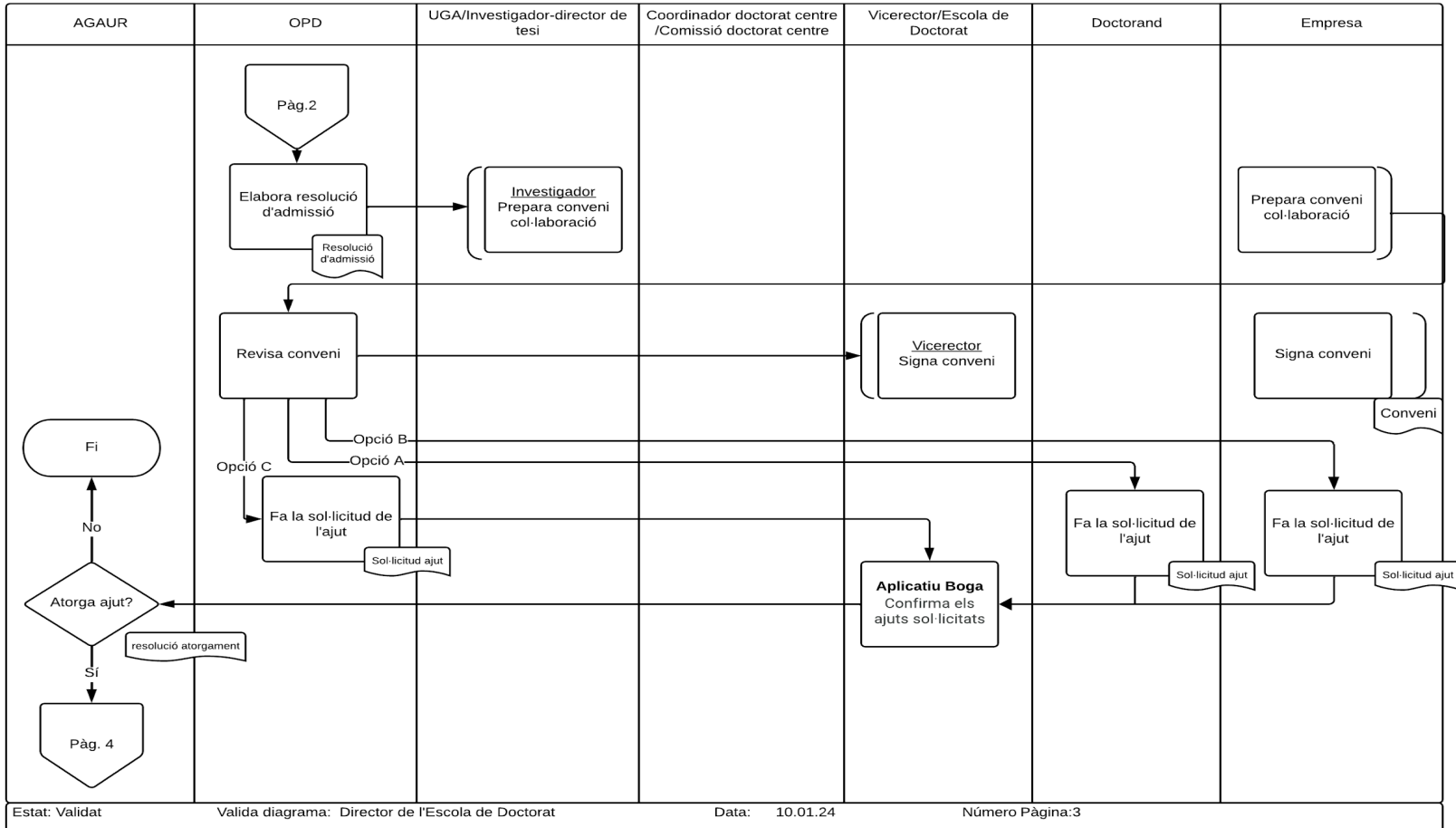
17. Diagrama de flux



ED 3.3 Gestionar els doctorats industrials



ED 3.3 Gestionar els doctorats industrials



ED 3.3 Gestionar els doctorats industrials

