

**INFORME DE SEGUIMENT DEL
GRAU EN CRIMINOLOGIA I
POLÍTIQUES PÚBLIQUES DE
PREVENCIÓ (2010-11)**

FEBRER 2012

Facultat de Dret

*Redactat per la Coordinadora Docent, Mònica Clua, i aprovat per la
Secció de Criminologia de la Facultat de Dret (Dra
Elena Larrauri, Dra Mònica Clua, Dra Marta Domínguez
i Dra Ester Blay), reunides el dia 10 de febrer 2012.*

Index:

El model UPF de seguiment de les titulacions de grau	3
Estructura de l'Informe de Seguiment	4
Fitxa de la titulació	5
Valoració anual.....	6
1 Valoració general del desplegament del títol	6
Q1 ACCÉS I MATRÍCULA	6
a) Dades dels processos d'accés i matrícula	6
b) Dades relatives a la qualitat en l'accés	6
c) Valoració.....	7
Q2 RENDIMENT	8
a) Resultats de rendiment acadèmic per assignatura.....	8
b) Resultats de rendiment acadèmic – FACULTAT DE DRET	9
c) Abandonament (rendiment negatiu)	9
Règim de permanència a 1r curs (%).....	9
Esgotament convocatòries	9
Abandonament voluntari a primer curs	9
Abandonament voluntari a primer cicle	9
Abandonament voluntari a segon cicle.....	9
d) Valoració.....	9
Q3 SATISFACCIÓ	10
a) Valoració:.....	11
Q4 PRÀCTIQUES EXTERNES I MOBILITAT	11
Q5 MILLORES I MODIFICACIONS AL PLA DOCENT	11
a) Estudi de qualitat del Grau de Criminologia i Polítiques Públiques de Prevenció	12
b) Idiomes:	13
c) Plaquad(s):	13
d) Activitats extra-curriculars:	14
Q6 GESTIÓ I ATENCIÓ A LA COMUNITAT	14
a) Equip de direcció del grau	14
b) Participació dels estudiants	14
c) Coordinació del professorat	15
d) Suport als estudiants	15
Annex 2. Requeriments d'informació pública per al seguiment del primer document REACU.....	16

El model UPF de seguiment de les titulacions de grau

L'informe de seguiment és un document públic establert en el RD 1393/2007, que ha de recollir de forma sintètica els següents elements:

La identificació del títol i informació pública¹

Comprèn les dades que hauran de constar en el futur RUCT (nom oficial del títol, centre responsable, any de la posada en marxa, etc) , i una graella amb la indicació dels enllaços web on es troben els principals indicadors sobre la titulació:

- a. La planificació operativa del pla d'estudis: guies docents, calendari, horaris, etc.
- b. Dades d'oferta, demanda i matrícula
- c. Resultats acadèmics
- d. Indicadors de garantia de qualitat

Anàlisi anual

El seguiment de les titulacions en el model del Sistema Intern de Garantia de la Qualitat de la UPF implica l'aprovació d'un informe anual per part de la Facultat, a través de la seva Junta de Facultat.

L'informe de seguiment anual **es concep com un document sintètic**.

L'Anàlisi anual ha de reflectir tres qüestions:

1. La Valoració del desplegament de la titulació: s'ha d'elaborar a partir de les valoracions introduïdes en cadascun dels protocols d'anàlisi del sistema intern de garantia de qualitat 6Q (accés, rendiment, satisfacció, pràctiques externes i mobilitat, etc) i ha d'estar en consonància amb els punts forts i febles detectats i les iniciatives de millora empreses. No es tracta d'una suma de valoracions, sinó d'una valoració del conjunt de la titulació.
2. Les millores introduïdes, que han d'estar en relació amb els punts febles detectats en qualsevol dels àmbits del desplegament de la titulació.
3. Modificacions del Pla d'Estudis: En el cas que la modificació del Pla d'Estudis requereixi l'autorització d'ANECA; caldrà comunicar-la als òrgans de govern de la Universitat.

Aquest document d'anàlisi ha de ser anual i s'ha d'elaborar durant el primer trimestre posterior a la finalització del curs (setembre/desembre) de manera que es pugui aprovar per la Junta de Facultat el primer trimestre de l'any natural següent (gener/febrer).

¹ Vegeu en l'Annex 2. El llistat de requeriments d'informació pública per al seguiment continguts en el document REACU 2009.

Estructura de l'Informe de Seguiment			
Part	Continguts	Descripció	És informe de seguiment?
0. Portada	Identificació de la titulació i aprovació	Màster en ..., Departament ... Data i òrgan d'aprovació (Comissió/Consell) del document	Si
1. Fitxa de la titulació	Dades bàsiques de la titulació	Dades registrals del títol	Sí
	Informació pública de la titulació	Enllaç web	
	Dades de la titulació	Enllaç web a Dades i indicadors*	
2. Anàlisi Anual	Valoració general del desplegament del títol	Resum a partir de les valoracions emeses en el 6Q –vegeu Annex–	
	Millores introduïdes (en relació als punts febles)		
	Modificacions del Pla d'Estudis (ANECA)		
Annex 6Q	Q1 Accés i Matrícula	Dades dels processos d'accés i matrícula	No, és un requisit previ, l'informe de seguiment se n'alimenta.
		Valoració	
	Q2. Rendiment acadèmic de la titulació	Informe de rendiment	
		Evolució/Projecció de les taxes d'abandonament, graduació i eficiència	
		Valoració	
	Q3. Satisfacció docent	Resultats de les enquestes de satisfacció dels estudiants	
		Satisfacció del professorat*	
		Satisfacció del PAS*	
	Q4. Pràctiques externes i mobilitat	Valoració	
		Dades sobre pràctiques i mobilitat dels estudiants	
	Q5. Inserció laboral dels titulats	Valoració	
		Estudi d'inserció laboral	
	Q6. Gestió i atenció a la comunitat	Modificacions sobre el pla d'estudis actual	
		Incidències/suggeriments durant el curs	
		Altres	
		Valoracions	

* En elaboració

Fitxa de la titulació

Títol: Grau en Criminologia i Polítiques Públiques de Prevenció

Codi:

Procés de verificació: registre/data/agència

Modificacions substancials posteriors: no n'hi ha

Alumnes de nou ingrés: 96

Alumnes totals: 161

Curs d'inici: 2009 /10

Degà: Dr. Josep Maria Vilajosana Rubio

Vicedegana: Dra. Elena Larrauri

Coordinadora docent: Dra. Mònica Clua Losada

Informació pública disponible:

<http://www.upf.edu/fdret/estudis/GrauCriminologia/presentacio/>

Dades indicadors de la titulació:

http://www.upf.edu/universitat/upf_xifres/estudis/crim_g.html

Valoració anual

1 Valoració general del desplegament del títol

Es tracta d'un resum de les valoracions més importants de cada bloc del sistema intern de garantia de qualitat.

Q1 ACCÉS I MATRÍCULA

- S'han cobert totes les places ofertades inicialment. Es valora molt satisfactòriament la demanda que té la titulació, ja que implica un ràtio 1.80 per cada plaça ofertada, una demanda que ha anat en augment durant els darrers tres anys (des que s'oferta el grau).
- Des del curs 2009-10 el nombre d'alumnes matriculats ha evolucionat de 89 a 233 aquest darrer curs acadèmic (2011-12). Amb 90-96 alumnes de nou accés per curs acadèmic.
- L'increment de la demanda ha comportat l'increment de la nota de tall, que es situa en un 8.36

a) Dades dels processos d'accés i matrícula

Evolució de l'oferta i la demanda en primera opció

FACULTAT DE DRET

		2009-10			2010-11			2011-12		
		O	D	D/O	O	D	D/O	O	D	D/O
Dret	UPF	320	618	1,93	320	571	1,78	300	592	1,97
Criminologia i Polítiques Públiques de Prevenció	UPF	80	124	1,55	80	115	1,44	80	144	1,80
Relacions Laborals	UPF	180	94	0,52	180	135	0,75	180	167	0,93

Resta del Sistema Universitari Català

		2009-10			2010-11			2011-12		
		O	D	D/O	O	D	D/O	O	D	D/O
Criminologia	UB	120	533	4,44	120	362	3,02	140	370	2,64
Criminologia	UAB	80	228	2,85	80	218	2,73	80	199	2,49
Criminologia	UdG	60	122	2,03	60	92	1,53	60	80	1,33

Altres titulacions similars

		2009-10			2010-11			2011-12		
		O	D	D/O	O	D	D/O	O	D	D/O
Prevenció i seguretat integral	UAB	80	51	0,64	80	45	0,56	80	57	0,71

b) Dades relatives a la qualitat en l'accés

QUALITAT EN L'ACCÉS**Estudiants en primera opció (accés via PAU)**

		2009	2010*	2011*
Criminologia i Polítiques Públiques de Prevenció	UPF	84,70%	71,80%	88,80%

Evolució de la nota de tall (PAU)

		Nota de tall (PAU)		
		2009	2010*	2011*
Dret	UPF	7,12	9,274	9,824
Criminologia i Polítiques Públiques de Prevenció	UPF	6,36	7,9	8,362
Relacions Laborals	UPF	5	5	6,104

Resta del sistema universitari català

		Nota de tall (PAU)		
		2009	2010*	2011*
Criminologia	UB	6,57	8,27	8,458
Criminologia	UAB	6,4	8,164	8,496
Criminologia	UdG	6,11	7,5	7,646

Altres titulacions similars

		Nota de tall (PAU)		
		2009	2010*	2011*
Prevenció i seguretat integral	UAB	5	5	5

c) Valoració

- Les dades d'accés i matrícula demostren un interès creixent pel Grau de Criminologia i Polítiques Públiques de Prevenció de la UPF.
- Evidentment, això es veu reflectit en unes notes de tall cada vegada més altes, per tant incrementant la competitivitat dels nostres futurs estudiants.
- Cal continuar per aquest camí, demostrant que el nostre grau representa una opció diferenciada i de qualitat en l'àmbit de la criminologia.

Q2 RENDIMENT

- La taxa de rendiment per a la cohort d'accés del curs acadèmic 2010-2011 s'ha situat en el 86.59 %, una taxa alta i creiem molt satisfactòria. Sobretot quan tenim en compte que les dades es refereixen al primer i al segon curs, tots dos de matrícula obligatòria.
- La taxa de rendiment del Grau en Criminologia i Polítiques Públiques de Prevenció es pràcticament igual que la mitjana de tots els graus impartits per la Universitat Pompeu Fabra (86.4%)
- L'indicador q2. Graduació no té dades pel Grau de Criminologia i Polítiques Públiques de Prevenció ja que el primer any es va implantar al curs 2009-10.

a) Resultats de rendiment acadèmic per assignatura

Assigntaures BÀSIQUES I OBLIGATÒRIES		Curs	Matriculats (Total crèdits)	Primera Convocatòria (en %)			Segona Convocatòria (en %)			(Tot aprovats/ Tot matriculats)
				Presentats	Aptes	Pendents	Presentats	Aptes	Pendents	
2062 2	Ciències Forenses	2	390	95,38	95,16	9,23	6,15	100,00	3,08	96,92
2107 2	Criminalitat	2	264	98,48	96,92	4,55	0,00	0,0	4,55	95,45
2061 6	Introducció a la Biomedicina	2	260	96,92	93,65	9,23	4,62	100,00	4,62	95,38
2107 1	Models Causals	2	390	95,38	100,00	4,62	0,00	0,0	4,62	95,38
2107 9	Anàlisi de Dades Criminològiques	2	256	98,44	79,37	21,88	15,63	100,00	6,25	93,75
2106 9	Polítiques Públiques de Prevenció	2	264	98,48	92,31	9,09	4,55	33,33	7,58	92,42
2107 4	Teoria del Dret	1	380	93,68	93,26	12,63	4,21	75,00	9,47	90,53
2066 3	Introducció a la Criminologia	1	376	92,55	91,95	14,89	6,38	66,67	10,64	89,36
2107 0	Problemes Socials Contemporanis	2	260	83,08	64,81	46,15	38,46	92,00	10,77	89,23
2107 5	Estat del Benestar i Protecció Social	2	396	92,42	81,97	24,24	18,18	66,67	12,12	87,88
2061 7	Dret Constitucional	2	390	95,38	79,03	24,62	18,46	66,67	12,31	87,69
2062 4	Dret Penal (Exempció i Determinació de la Responsabilitat Penal)	2	260	90,77	69,49	36,92	30,77	80,00	12,31	87,69
2061 5	Estadística	2	390	95,38	87,10	16,92	7,69	60,00	12,31	87,69
2107 3	Introducció a la Sociologia	1	570	91,58	91,95	15,79	4,21	75,00	12,63	87,37
2061 3	Anàlisi Quantitatiu d'Indicadors Socials	1	594	88,89	84,09	25,25	12,12	91,67	14,14	85,86
2061 9	Introducció a la Ciència Política	1	582	94,85	84,78	19,59	7,22	71,43	14,43	85,57

20614	Dret Penal (Fonaments i Atribució de la Responsabilitat Penal)	2	390	96,92	65,08	36,92	33,85	63,64	15,38	84,62
20623	Agents i Institucions Públiques	1	384	96,88	82,80	19,79	4,17	100,00	15,63	84,38
21077	Introducció a la Microeconomia	1	570	85,26	83,95	28,42	12,63	83,33	17,89	82,11
21078	Psicologia i Psicopatologia	1	570	83,16	98,73	17,89	1,05	0,00	17,89	82,11
21076	Introducció Macroeconomia	1	376	85,11	73,75	37,23	19,15	94,44	19,15	80,85
20618	Teories Criminològiques	1	388	86,60	80,95	29,90	13,40	76,92	19,59	80,41
20620	Estratificació social	1	564	84,04	86,08	27,66	10,64	60,00	21,28	78,72
20621	Instrumentes Matemàtics i Informàtics	1	388	79,38	77,92	38,14	17,53	82,35	23,71	76,29

b) Resultats de rendiment acadèmic – FACULTAT DE DRET

ESTUDIS	Taxa de rendiment	
	2009-10	2010-11
Facultat de Dret		
Criminologia i Polítiques Públiques de Prevenció	79,1	86,6
Dret	87,0	88,9
Relacions Laborals	78,2	86,9

c) Abandonament (rendiment negatiu)

ABANDONAMENT PER TIPOLOGIA (% RESPECTE LA COHORT D'ACCÉS)

Cohort d'accés	2009-2010	2010-2011
Total matriculats	90	96
Total abandonaments	23	18
Anul·lació de matrícula	3,33	2,08
Règim de permanència a 1r curs (%)	18,89	13,54
Esgotament convocatòries	0	0
Abandonament voluntari a primer curs	3,33	3,13
Abandonament voluntari a primer cicle	0	0
Abandonament voluntari a segon cicle	0	0
Total abandonament (%)	25,56	18,75

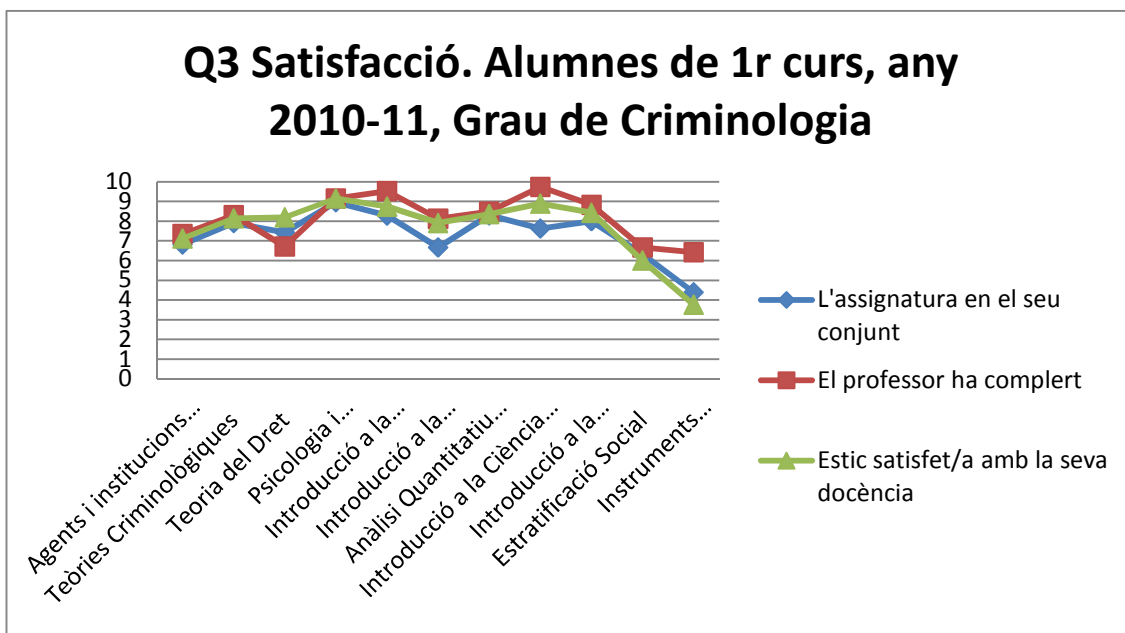
* En aquesta taula s'indica, per a cada cohort d'accés, el percentatge d'estudiants que abandona els estudis i el motiu de l'abandonament.

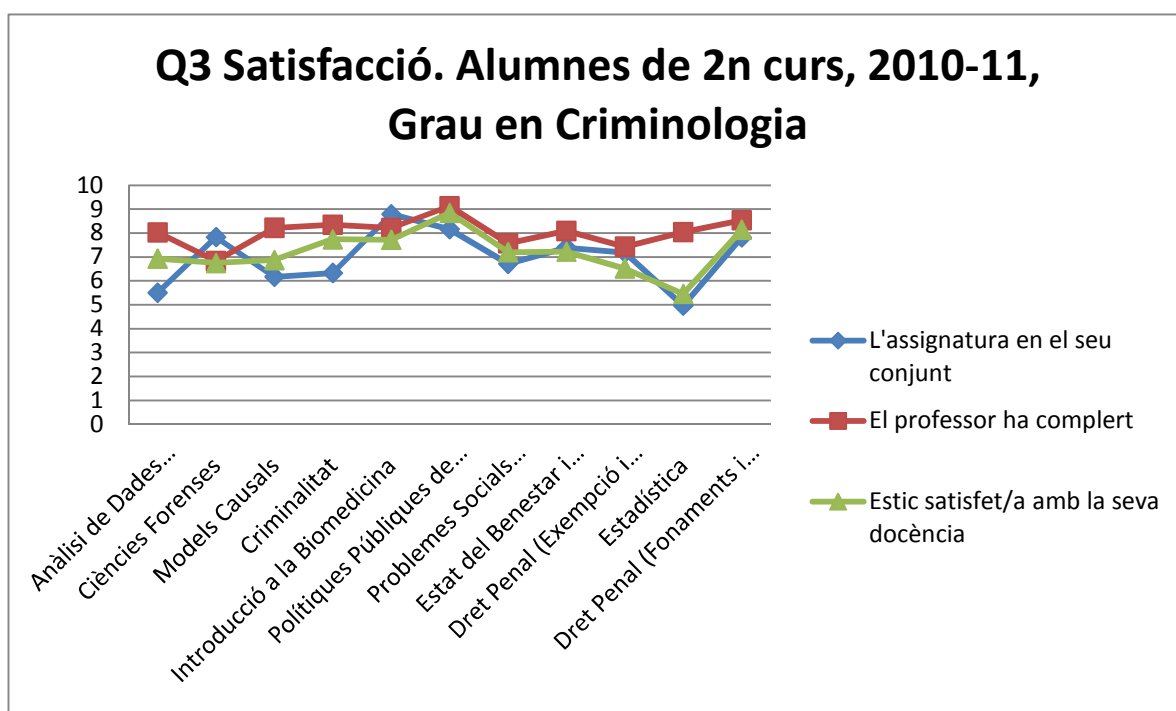
d) Valoració

- La taxa de rendiment positiva del grau es reflexa en les dades desagregades per assignatura. La gran majoria d'assignatures es concentren entre el 80 i el 90% amb només dues assignatures per sota del 80% (amb un 78,72% i 76,29%).
- De fet, es pot comprovar que la taxa ha augmentat en aquests dos anys, d'un 79,1% al curs 2009-10 a un 86,6% al curs 2010-11.
- On hi ha oportunitats de millora és a la taxa d'abandonament. De fet ja s'ha començat a reduir, d'un total de 25,56% al curs 2009-10, al 18,75% l'any passat (2010-2011).
- Tot i així encara és una taxa alta, deguda fonamentalment a la novetat del grau i el desconeixement que es pugui tenir del que implica ser criminòleg/-oga. Per tant, s'està incrementant la informació als estudiants. Però s'adverteix que aquesta taxa d'abandonament és inferior a la d'altres països europeus (p.ex. Holanda) on s'imparteixen aquests estudis.

Q3 SATISFACCIÓ

- La satisfacció dels estudiants amb la docència rebuda ha estat alta, amb una mitjana de 7.4 a la pregunta "Estic globalment satisfet/-a amb l'assignatura" i de 7.7 a la pregunta "Estic globalment satisfet/-a amb el professor/-a".





a) Valoració:

- Tant al 1r com al 2n curs queda evidenciat que hi ha una bona satisfacció general amb les assignatures i la docència rebudes. Els únics casos amb puntuacions una mica més baixes són les assignatures de caire estadístic.
- Això és degut a la dificultat d'aquestes assignatures pels estudiants que venen d'un batxillerat en ciències socials (que són la majoria dels estudiants de criminologia).
- Per disminuir aquesta dificultat es convenient vincular les assignatures a exemples de caire criminològic. Tal i com s'explica a la Q5 (secció c), un grup de professors del nostre grau han col·laborat per obtenir un ajut Plaquid per la compra i organització de bases de dades relacionades amb la criminologia. S'espera que això tingui un impacte molt positiu en la motivació i predisposició dels estudiants en aquest grup d'assignatures.

Q4 PRÀCTIQUES EXTERNES I MOBILITAT

- Les pràctiques externes i la mobilitat estan previstes en els cursos posteriors. És per aquest motiu que pels cursos acadèmics 2009-10 i 2010-11 no hi ha dades relatives a aquestes dues qüestions.

Q5 MILLORES I MODIFICACIONS AL PLA DOCENT

a) Estudi de qualitat del Grau de Criminologia i Polítiques Públiques de Prevenció

El curs 2009-2010 es va dur a terme la primera edició de l'Estudi de Qualitat del Grau en Criminologia i Polítiques de Prevenció. En aquest primer estudi es va decidir oferir als estudiants de participar de forma voluntària. Aquesta participació es va incentivar amb un ajut en fotocòpies i/o vals Abacus. No obstant, una de les principals limitacions de la voluntarietat de participació en l'estudi és que els participants no són una mostra representativa del conjunt dels estudiants del seu curs. Els estudiants més motivats i, normalment, amb millors resultats acadèmics són els que s'autoseleccionen per participar a l'estudi. Això provoca que les respostes i els resultats finals de l'estudi no puguin ser extrapolats al conjunt dels estudiants del Grau.

És per aquest motiu que en aquesta segona edició de l'Estudi de Qualitat del Grau en Criminologia i Polítiques de Prevenció del curs acadèmic 2010-2011 es va decidir canviar la forma de selecció dels estudiants participants. Enguany es va seleccionar una mostra aleatòria simple d'estudiants de primer curs i una altra pel segon curs del Grau. D'aquesta manera s'assegurava la representativitat de la mostra. No obstant, en aquest cas, el principal problema ha estat el baix nivell de resposta. Encara que la mostra és representativa només ha contestat una proporció reduïda dels estudiants, tot i la reunió inicial a la qual van ser convocats per tal d'informar-los sobre el funcionament de l'estudi i els recordatoris de participació setmanals. La participació es va incentivar amb vals de descompte del FNAC i el sorteig final d'un Ipod. No obstant això, de nou, els estudiants que han respost són probablement els més motivats i amb més èxits acadèmics. De manera que les seves respostes no són extrapolables al conjunt dels estudiants del seu curs, però sí que serveixen com a informació orientativa sobre el comportament dels estudiants del Grau.

Després d'aquest aprenentatge de dos anys, hem proposat per a la tercera edició de l'Estudi de Qualitat del Grau en Criminologia i Polítiques de Prevenció un nou canvi en la metodologia. La proposta de disseny d'estudi pel curs acadèmic 2011-2012 consisteix en realitzar les enquestes en línia i l'entrevista en línia en grups de seminari d'alguna de les assignatures del curs. A l'inici o al final d'un dels seminaris d'una assignatura de cada curs els estudiants hauran de respondre als qüestionaris en línia setmanals i a les entrevistes en línia durant la darrera setmana del trimestre. Com que els seminaris són d'assistència obligatòria i són un grup aleatori organitzat per ordre alfabètic, les respostes d'un dels subgrups podran ser inferides al conjunt dels estudiants del curs. De totes formes, per tal d'aplicar aquesta metodologia cal implicar en major mesura el professorat i coordinar-lo amb l'equip de l'Estudi de Qualitat, a més de disposar d'aules d'informàtica.

A la taula inferior podem veure la relació entre crèdits ECTS i càrrega de feina dels estudiants:

Taula 1: Temps total mitjà dedicat per alumne a cada assignatura en el primer curs

	ASSIGNATURA	TEMPS DEDICAT	TEMPS ESTIMAT	CRÈDITS ECTS
2n Trimestre	Introducció a la Microeconomia	147:30:00	150	6
	Teories Criminològiques	142:00:00	100	4
	Anàlisi Quantitatiu d'Indicadors Socials	114:00:00	150	6
	Agents i Institucions Públiques	99:20:00	100	4
3r Trimestre	Estratificació Social	219:40:00	150	6
	Introducció a la Macroeconomia	84:20:00	100	4
	Instrumentes Matemàtics i Anàlisi de Dades	127:50:00	100	4
	Psicologia i Psicopatologia	110:40:00	150	6

Valoració:

- Tot i que els resultats són poc representatius sí que apunten a càrregues diferents en el temps dedicat, tot i que quan s'analitzen els resultats per assignatura veiem que la càrrega acostuma a estar ben repartida durant tot el trimestre. Aquest és un punt fort del grau, ja que demostra una aposta real per l'avaluació continua.
- Després de l'elaboració d'aquestes enquestes per conèixer la càrrega docent percebuda pels estudiants, s'ha comprovat que aquest no era el millor sistema per conèixer la situació. Per tant, després de sol·licitar una ajuda Plaquad per desenvolupar una millor metodologia s'està posant en pràctica durant el curs 2011-12 un estudi qualitatiu sobre la càrrega docent del grau.

b) Idiomes:

- A partir del primer curs els alumnes comencen a realitzar activitats docents en anglès. Això es consolidarà al tercer curs amb una assignatura especialitzada d'anglès per a usos acadèmics en la criminologia, i dos assignatures generals. Es tracta d'una banda d'assegurar-nos que els nostres alumnes són capaços de seguir la literatura acadèmica internacional de la seva disciplina i que comencen a preparar-se per fer estades a l'estranger.
- La valoració és positiva. Tot i l'existència de reticències inicials per part d'alguns estudiants que arriben amb un nivell d'anglès més baix, la introducció controlada de l'anglès des del primer dia assegura una bona capacitat dels estudiants per poder seguir els estudis.

c) Plaquad(s):

- Com ja s'ha esmentat durant el curs 2010-11 un grup de professors del Grau en Criminologia van rebre un ajut Plaquad de suport a la innovació i a la qualitat docent. L'ajut amb número d'expedient 12 PlaCQUID 2011-12 1, i coordinat per la Professora Tània Verge Mestre, és una col·laboració entre els 8 professors que imparteixen assignatures amb continguts estadístics i demostra la motivació, sinergia i coordinació existent entre el professorat del Grau.

- Des de la direcció del grau s'ha donat suport a altres professors del nostre grau, que també han tingut èxit en l'obtenció d'ajuts Plaquid.
- La valoració des de la direcció del grau és molt positiva, ja que demostra que tenim un equip docent motivat i que constantment busca una millora en la seva qualitat docent.

d) Activitats extra-curriculars:

- Durant els curs acadèmic 2010-11, els estudiants del Grau en Criminologia han participat en activitats extra-curriculars que han inclòs visites guiades a institucions rellevants com l'Institut de Seguretat Pública de Catalunya, alguns judicis, una presó i les oficines d'atenció a la víctima.
- Aquest tipus d'activitats es valoren molt positivament per al desenvolupament pedagògic dels nostres futurs criminòlegs.

Q6 GESTIÓ I ATENCIÓ A LA COMUNITAT

a) Equip de direcció del grau

- La direcció del grau es reuneix trimestralment (vicedegana, cap d'estudis, coordinadora docent i representant del professorat) i manté línies de comunicació obertes durant el trimestre.
- Durant els cursos 2009-10 i 2010-11 la figura de cap d'estudis i coordinació docent estaven dutes a terme per la mateixa persona. Això ha comportat mancances en les possibilitats que els dos rols podien oferir.
- Per tant, es considera necessari de cara al curs següent incorporar la figura de coordinació docent.

b) Participació dels estudiants

- Durant els curs 2010-11 hem tingut 4-5 estudiants del grau en criminologia ajudant en tasques docents gràcies a ajuts de la Facultat de Dret i del CQUID.
- La cap d'estudis del grau, la professora Marta Domínguez, manté reunions amb els delegats del grau per tal de mantenir bones línies de comunicació i participació entre els estudiants i la direcció del grau.

c) Coordinació del professorat

- Cada trimestre es realitzen reunions amb el professorat d'aquell trimestre, i la vicedegana per tal de garantir l'adequada coordinació del curs. A més es fa una reunió anual al final de cada curs amb tot el professorat.
- Aquestes reunions resulten molt útils no només per coordinar el professorat, sinó també per compartir experiències i millorar la qualitat docent del nostre grau.

d) Suport als estudiants

- Mantenim diversos canals d'informació amb els estudiants que inclouen:
 - La pàgina web del grau
 - Guia docent del grau
 - Full informatiu
 - Curs d'introducció a la Universitat dirigit per la cap d'estudis (professora Marta Domínguez)

Annex 2. Requeriments d'informació pública per al seguiment del primer document REACU

Llistat de requeriments d'informació pública per al seguiment dels títols de grau (Document REACU 2009)	
Dimensió	Descripció/Indicador
A. Planificació operativa del pla d'estudis	1. Guies docents
	2. Plans docents de pràctiques externes/pràcticum o treball fi de carrera
	3. Recursos d'aprenentatge i suport tutorial
	4. Calendari i horari
B. Oferta, demanda i matrícula	1. Número de places ofertes de nou ingrés
	2. Ràtio Demanda/Oferta
	3. Via d'accés als estudis
	4. Nota mitjana accés
	5. Variació percentual de la matrícula de nou ingrés amb relació al curs anterior
C. Resultats acadèmics	1. Taxa de rendiment de cada cohort (crèdits superats sobre matriculats)
	2. Taxa d'abandonament inicial
	3. Taxa de graduació en t
	4. Taxa d'abandonament en t
	5. Taxa d'eficiència en t
	6. Taxa de graduació en t +(t+1)
	6. Taxa de graduació en t +(t+1)+(t+2)
	5. Taxa d'eficiència en t+(t+1)+(t+2)
D. Garantia de qualitat	1. Percentatge de docència impartida per professorat doctor acreditat sb total docència
	2. Informació sobre l'avaluació de l'activitat docent (Manual d'avaluació)
	3. Informació sobre l'aplicació del procediment general per valorar el progrés i els resultats d'aprenentatge dels estudiants
	4. Informació sobre mecanismes i procediments d'atenció a les queixes i reclamacions sobre el desenvolupament de l'ensenyament
	5. Resultats de l'atenció de queixes
	6. Qualitat de les pràctiques: % estudiants per cohort que han fet pràctiques respecte els sol·licitants
	7. Qualitat de la mobilitat: % estudiants en mobilitat sobre cada cohort. Especificar el lloc de destinació
	8. Qualitat de la mobilitat: número d'estudiants en mobilitat a la UPF. Especificar el lloc d'origen
	9. Inserció laboral: informació sobre estratègies per obtenir evidències i sobre el contingut