



POMPEU FABRA

La UPF en Xifres

Curs 2006-2007

UNIVERSITAT



La UPF en Xifres
Curs 2006-2007

© 2007, Universitat Pompeu Fabra
Unitat d'Estudis, Planificació i Avaluació
Gabinet del Rectorat
Plaça de la Mercè, 10-12
08002 Barcelona

www.upf.edu

Impressió: Novatesa

Dipòsit legal: B-53327-2007

PRESENTACIÓ	5
DADES BÀSIQUES DE LA UPF (CURS 2006-2007)	7
1. DOCÈNCIA	11
1.1. Accés	
1.1.1. Estudiants de nou accés a primer curs segons la via d'accés	11
1.1.2. Evolució dels estudiants de nou accés a primer curs	12
1.1.3. Oferta i demanda a primer curs	13
1.1.4. Evolució de la nota de tall i de la nota mitjana d'accés	14
1.1.5. Qualitat en l'accés a primer curs	15
1.1.6. Accés segons l'edat	16
1.1.7. Accés segons el sexe	17
Gràfics	18
1.2. Matrícula	
1.2.1. Estudiants de primer i segon cycle	
1.2.1.1. Estudiants matriculats per curs	19
1.2.1.2. Evolució dels estudiants matriculats	20
1.2.1.3. Distribució segons l'edat	21
1.2.1.4. Distribució segons el sexe	22
1.2.1.5. Distribució segons la nacionalitat	23
1.2.1.6. Distribució segons la província de residència familiar	24
1.2.1.7. Distribució segons la comarca de residència familiar	25
1.2.1.8. Distribució segons el tipus de matrícula	26
1.2.1.9. Estudiants equivalents a temps complet	27
1.2.1.10. Resultats acadèmics (curs 2005-2006)	28
1.2.1.11. Abandonament a primer curs (curs 2005-2006)	29
1.2.1.12. Aula Global. Percentatge d'aules (assignatura/grup/professor) amb materials docents electrònics	30
Gràfics	31
1.2.2. Estudiants de tercer cycle	
1.2.2.1. Distribució dels estudiants de màsters oficials segons l'edat i el sexe	32
1.2.2.2. Distribució dels estudiants de màsters oficials segons la nacionalitat	33
1.2.2.3. Estudiants matriculats a doctorat	34
1.2.2.4. Evolució dels estudiants matriculats a doctorat	35
1.2.2.5. Distribució dels estudiants de doctorat segons l'edat i el sexe	36
1.2.2.6. Distribució dels estudiants de doctorat segons la nacionalitat	37
1.2.2.7. Oferta de l'Institut d'Educació Contínua (IDEC)	38
1.2.2.8. Perfil dels estudiants matriculats a l'Institut d'Educació Contínua (IDEC)	39
Gràfics	40
1.3. Graduats i doctorats	
1.3.1. Graduats de primer i segon cycle	
1.3.1.1. Distribució per edat i sexe (curs 2005-2006)	41
1.3.1.2. Evolució dels estudiants graduats	42
1.3.1.3. Taxa d'eficiència i durada mitjana dels estudis (curs 2005-2006)	43
1.3.1.4. Taxa de graduació	44
1.3.2. Doctorats	
1.3.2.1. Titulats DEA i tesis doctorals llegendes	45
Gràfics	46
1.4. Beques i ajuts a l'estudi	
1.4.1. Beques del MEC sol·licitades i concedides	47
1.4.2. Distribució de les taxes i ajuts concedits pel MEC segons els conceptes	48
1.4.3. Evolució	50
Gràfics	51
1.5. Mobilitat dels estudiants	
1.5.1. Estudiants de la UPF en mobilitat segons el programa	52
1.5.2. Estudiants de la UPF en mobilitat segons el país de destinació	53
1.5.3. Estudiants en mobilitat a la UPF segons el programa	54
1.5.4. Estudiants en mobilitat a la UPF segons el país de procedència	55

1.5.5. Indicadors d'internacionalització	56
1.5.6. Estudiants estrangers matriculats en programes de doctorat	57
Gràfics	58
1.6. Inserció laboral	
1.6.1. Taxa d'inserció laboral i rapidesa en la inserció laboral	59
2. RECERCA	
2.1. Fons econòmics	
2.1.1. Procedència dels fons econòmics	63
2.1.2. Destinació dels fons econòmics	63
2.1.3. Concessions anuals d'ajuts de procedència externa	64
2.1.4. Ajuts vigents de procedència externa	65
2.1.5. Convenis per any de signatura	66
2.1.6. Convenis vigents	67
2.2. Participació del PDI en recerca	
2.2.1. Personal docent i investigador a temps complet implicat en ajuts de recerca	68
2.3. Producció científica	
2.3.1. Presència de documents UPF en les bases de dades de l'ISI	68
3. RECURSOS HUMANS	
3.1. Personal docent i investigador	
3.1.1. Segons la categoria	71
3.1.2. Segons la dedicació	72
3.1.3. Segons la situació contractual	73
3.1.4. Segons l'edat i el sexe	74
3.1.5. Segons la categoria, l'edat i el sexe	75
3.1.6. Segons el lloc de procedència	76
3.1.7. Evolució segons la categoria	77
3.1.8. Becaris	78
Gràfics	79
3.2. Personal de suport a la recerca	
3.2.1. Segons la categoria	80
3.2.2. Segons l'edat i el sexe	81
3.2.3. Segons el lloc de procedència	82
3.3. Personal d'administració i serveis	
3.3.1. Segons la situació contractual	83
3.3.2. Evolució segons la situació contractual	84
3.3.3. Personal funcionari i interí per escales	85
3.3.4. Personal laboral per grups	86
3.3.5. Segons l'edat i el sexe	87
3.3.6. Segons el lloc de procedència	88
Gràfics	89
4. ECONOMIA	
4.1. Pressupostos inicials	
4.1.1. Pressupost d'ingressos	93
4.1.2. Pressupost de despeses	93
4.2. Pressupostos liquidats	
4.2.1. Ingressos: drets reconeguts	94
4.2.2. Despeses: obligacions reconegudes	94
4.3. Inversions	
4.3.1. Inversió material	95
4.3.2. Inversió en edificis i altres construccions	95

LA UPF EN XIFRES corresponent al curs 2006-2007 ens ofereix novament un retrat de la nostra universitat ens els àmbits tradicionals de la vida acadèmica, com són la docència i la recerca, i també les dades relatives als recursos amb què les desenvolupem, especialment les persones: estudiants, personal docent i investigador, i personal d'administració i serveis.

Com a novetat, enguany s'hi inclou informació sobre els màsters oficials, que, com és sabut, s'han programat per primera vegada en aquest curs 2006-2007. Tot i que la informació en aquest àmbit és per ara purament descriptiva, estic convençut que a partir del proper curs s'hi podrà incorporar també informació sobre rendiment acadèmic i qualitat.

L'any passat, en la presentació de LA UPF EN XIFRES (curs 2005-2006), el vicerector Carles Ramió parlava de la importància que té, per al sistema universitari de Catalunya, una política de transparència en l'ús d'indicadors, i també del fet que aquesta política dugui associades unes conseqüències. A hores d'ara, i malgrat les incerteses que encara planen sobre tot el procediment i sobre la seva concreció, tot sembla indicar que la possible millora en el finançament de les universitats estarà inevitablement associada a l'ús d'indicadors de qualitat. Com a mínim així ho esperem des de la UPF.

El sistema universitari de Catalunya disposa ja en aquests moments d'una eina avançada, l'UNEIX, que permet a universitats i institucions compartir informació fiable sobre el nostre funcionament. Això és especialment cert en el cas de docència, tot i que també en la recerca s'estan efectuant avenços.

Ens felicitem per tant, modestament, del fet que el camí recorregut pel nostre sistema universitari hagi anat en la direcció que des de fa tants anys hem anat defensant des de la UPF, que és la transparència en l'ús d'indicadors i la màxima informació. Vull fer notar que, en aquests últims tres o quatre cursos, el grau de cooperació entre els consells de direcció de les universitats catalanes ha augmentat exponencialment. Amb algunes universitats compartim no només l'ideal de la informació clara, sinó també el model acadèmic i la necessitat de fer que cada universitat compleixi la funció que li escau millor en aquest anomenat sistema català.

El futur de la societat basada en el coneixement, de què sovint sentim parlar a la premsa per referir-se al futur de la nostra societat, depèn en bona part de la possibilitat d'aquesta aliança espontània entre les universitats. Tenir algunes dades fiables és indispensable, òbviament, tant per poder fer una anàlisi adequada del nostre propi funcionament com a institucions com perquè les administracions que s'impliquen en els projectes contemporanis de la ciència puguin fonamentar-hi adequadament la presa de decisions..

Jaume Casals Pons

Vicerector de Professorat

DADES BÀSIQUES DE LA UPF (CURS 2006-2007)

Llicenciatures/Enginyeries	15
Diplomatures/Enginyeries tècniques	5
Departaments	8
Instituts universitaris propis	4
Ensenyaments adscrits	9
Oferta de noves places	2.086
Estudiants de primer i segon cicle	8.462
Estudiants de màsters oficials	252
Estudiants de doctorat	841
Estudiants graduats (curs 2005-2006)	1.499
Estudiants d'intercanvi	1.079
Estudiants de centres adscrits a la UPF	2.126
Programes de màsters oficials	12
Programes de doctorat	14
Tesis lligides (curs 2005-2006)	49
Personal docent i investigador	1.035
Personal d'administració i serveis	580

Curs d'inici: 1990-91

1 DOCÈNCIA

1.1.1. Estudiants de nou accés a primer curs segons la via d'accés ■

ESTUDIS	ESTUDIANTS DE NOU ACCÉS	PAU	VIES D'ACCÉS (%)		
			FP	> 25 ANYS	ALTRES VIES D'ACCÉS ¹
ENSENYAMENTS INTEGRATS					
<i>Llicenciatures i enginyeries</i>					
Administració i Direcció d'Empreses	166	94,0	3,0	1,2	1,8
Biologia	70	97,1	1,4	–	1,4
Ciències Polítiques i de l'Administració	163	98,2	–	1,2	0,6
Comunicació Audiovisual	85	87,1	8,2	2,4	2,4
Dret	326	92,6	1,8	2,5	3,1
Economia	172	97,1	2,3	–	0,6
Humanitats	165	90,9	–	7,9	1,2
Publicitat i Relacions Públiques	89	83,1	11,2	3,4	2,2
Traducció i Interpretació	133	91,0	–	3,0	6,0
Informàtica	35	91,4	5,7	–	2,9
<i>Subtotal llicenciatures i enginyeries</i>	<i>1.404</i>	<i>92,9</i>	<i>2,5</i>	<i>2,4</i>	<i>2,2</i>
<i>Diplomatures i enginyeries tècniques</i>					
Ciències Empresarials	289	65,1	25,6	0,7	8,7
Relacions Laborals	174	68,4	27,0	3,4	1,1
Doble diplomatura en Ciències Empresarials i Relacions Laborals	35	85,7	11,4	–	2,9
Informàtica de Sistemes	68	80,9	19,1	–	–
Telecomunicació. Telemàtica	79	72,2	25,3	2,5	–
<i>Subtotal diplomatures i enginyeries tècniques</i>	<i>645</i>	<i>69,6</i>	<i>24,5</i>	<i>1,6</i>	<i>4,3</i>
<i>Ensenyaments de segon cycle</i>					
Ciències del Treball	25	–	–	–	100,0
Estudis de l'Àsia Oriental	49	–	–	–	100,0
Lingüística	18	–	–	–	100,0
Periodisme	74	–	–	–	100,0
Telecomunicació	49	–	–	–	100,0
<i>Subtotal ensenyaments de segon cycle</i>	<i>215</i>	<i>–</i>	<i>–</i>	<i>–</i>	<i>100,0</i>
Total ensenyaments integrats	2.264	77,4	8,5	1,9	12,1
ENSENYAMENTS ADSCRITS					
Diplomatura en Ciències Empresarials (EUM Mataró)	57	70,2	26,3	1,8	1,8
Diplomatura en Ciències Empresarials –nocturn– (EUM Mataró)	59	25,4	64,4	6,8	3,4
Diplomatura en Turisme (EUM Mataró)	16	81,3	18,8	–	–
Diplomatura en Infermeria (EUIM)	90	47,8	36,7	–	15,6
Arquitectura Tècnica (Elisava ESD)	78	51,3	30,8	–	17,9
Enginyeria tècnica en Disseny Industrial (Elisava ESD)	95	66,3	9,5	–	24,2
Graduat superior en Disseny (Elisava ESD)	144	73,6	5,6	2,1	18,8
Graduat en Comerç Internacional (ESCI)	71	88,7	1,4	1,4	8,5
Llicenciatura en Investigació i Tècniques de Mercat –segon cycle– (ESCI)	15	–	–	–	100,0
Total ensenyaments adscrits	625	61,3	21,0	1,4	16,3
Total UPF	2.889	73,9	11,2	1,8	13,0

¹ Altres vies d'accés: Titulats universitaris, COU, accés a segon cycle.

1 DOCÈNCIA ■ 1.1. Accés ■

1.1.2. Evolució dels estudiants de nou accés a primer curs ■

ESTUDIS	2003-2004	2004-2005	2005-2006	2006-2007
ENSENYAMENTS INTEGRATS				
<i>Llicenciatures i enginyeries</i>				
Administració i Direcció d'Empreses	174	175	170	166
Biologia	69	64	64	70
Ciències Polítiques i de l'Administració	161	172	168	163
Comunicació Audiovisual	86	83	84	85
Dret	331	335	333	326
Economia	167	175	184	172
Humanitats	173	166	166	165
Publicitat i Relacions Públiques	–	–	88	89
Traducció i Interpretació	163	144	153	133
Informàtica	86	86	71	35
<i>Subtotal llicenciatures i enginyeries</i>	<i>1.410</i>	<i>1.400</i>	<i>1.481</i>	<i>1.404</i>
<i>Diplomatures i enginyeries tècniques</i>				
Ciències Empresarials	269	272	287	289
Relacions Laborals	184	178	186	174
Doble diplomatura en Ciències Empresarials i Relacions Laborals	30	33	36	35
Informàtica de Sistemes	50	54	62	68
Telecomunicació. Telemàtica	80	82	75	79
<i>Subtotal diplomatures i enginyeries tècniques</i>	<i>613</i>	<i>619</i>	<i>646</i>	<i>645</i>
<i>Ensenyaments de segon cycle</i>				
Ciències del Treball	55	49	40	25
Estudis de l'Àsia Oriental	42	48	50	49
Lingüística	17	28	25	18
Periodisme	84	82	83	74
Telecomunicació	–	23	46	49
<i>Subtotal ensenyaments de segon cycle</i>	<i>198</i>	<i>230</i>	<i>244</i>	<i>215</i>
Total ensenyaments integrats	2.221	2.249	2.371	2.264
ENSENYAMENTS ADSCRITS				
Diplomatura en Ciències Empresarials (EUM Mataró)	39	34	50	57
Diplomatura en Ciències Empresarials –nocturn– (EUM Mataró)	56	67	52	59
Diplomatura en Turisme (EUM Mataró)	28	28	26	16
Diplomatura en Infermeria (EUIM)	–	–	82	90
Arquitectura Tècnica (Elisava ESD)	85	72	75	78
Enginyeria tècnica en Disseny Industrial (Elisava ESD)	81	99	93	95
Graduat superior en Disseny (Elisava ESD)	161	158	150	144
Graduat en Comerç Internacional (ESCI)	76	44	65	71
Llicenciatura en Investigació i Tècniques de Mercat –segon cycle– (ESCI)	9	11	19	15
Total ensenyaments adscrits	535	513	612	625
Total UPF	2.756	2.762	2.983	2.889

1 DOCÈNCIA ■ 1.1. Accés ■
1.1.3. Oferta i demanda a primer curs ■

ESTUDIS	OFERTA	DEMANDA EN PRIMERA PREFERÈNCIA	D/O ¹
ENSENYAMENTS INTEGRATS			
<i>Llicenciatures i enginyeries</i>			
Administració i Direcció d'Empreses	168	506	3,0
Biologia	60	101	1,7
Ciències Polítiques i de l'Administració	160	151	0,9
Comunicació Audiovisual	82	287	3,5
Dret	330	451	1,4
Economia	168	200	1,2
Humanitats	168	135	0,8
Publicitat i Relacions Públiques	80	286	3,6
Traducció i Interpretació	159	161	1,0
Informàtica	84	52	0,6
<i>Subtotal llicenciatures i enginyeries</i>	<i>1.459</i>	<i>2.330</i>	<i>1,6</i>
<i>Diplomatures i enginyeries tècniques</i>			
Ciències Empresarials	270	306	1,1
Relacions Laborals	180	115	0,6
Doble diplomatura en Ciències Empresarials i Relacions Laborals	30	43	1,4
Informàtica de Sistemes	67	63	0,9
Telecomunicació	80	70	0,9
<i>Subtotal diplomatures i enginyeries tècniques</i>	<i>627</i>	<i>597</i>	<i>1,0</i>
<i>Ensenyaments de segon cycle</i>			
Ciències del Treball	60	43	0,7
Lingüística	60	23	0,4
Periodisme	80	175	2,2
Telecomunicació	50	76	1,5
<i>Subtotal ensenyaments de segon cycle</i>	<i>250</i>	<i>317</i>	<i>1,3</i>
Total ensenyaments integrats	2.336	3.244	1,4
ENSENYAMENTS ADSCRITS			
Diplomatura en Ciències Empresarials (EUM Mataró)	80	29	0,4
Diplomatura en Ciències Empresarials –nocturn– (EUM Mataró)	80	34	0,4
Diplomatura en Turisme (EUM Mataró)	50	40	0,8
Diplomatura en Infermeria (EUIM)	85	63	0,7
Arquitectura Tècnica (Elisava ESD)	80	44	0,6
Enginyeria tècnica en Disseny Industrial (Elisava ESD)	80	112	1,4
Graduat superior en Disseny (Elisava ESD)	160	151	0,9
Graduat en Comerç Internacional (ESCI)	60	62	1,0
Llicenciatura en Investigació i Tècniques de Mercat –segon cycle– (ESCI)	40	29	0,7
Total ensenyaments adscrits	715	564	0,8
Total UPF	3.051	3.808	1,2

¹ D/O: Demanda dividida entre l'oferta. Total d'estudiants que sol·liciten accés en primera preferència per cada plaça oferta.

1 DOCÈNCIA ■ 1.1. Accés ■

1.1.4. Evolució de la nota de tall i de la nota mitjana d'accés ■

ESTUDIS	NOTA DE TALL				NOTA MITJANA D'ACCÉS			
	2003- 2004	2004- 2005	2005- 2006	2006- 2007	2003- 2004	2004- 2005	2005- 2006	2006- 2007

ENSENYAMENTS INTEGRATS

Llicenciatures i enginyeries

Administració i Direcció d'Empreses	7,6	7,3	7,6	7,8	8,1	8,1	8,2	8,3
Biologia	7,4	7,3	7,5	7,7	8,2	8,2	8,1	8,1
Ciències Polítiques i de l'Administració	5,6	6,2	5,7	5,4	6,8	7,3	7,0	6,8
Comunicació Audiovisual	8,3	8,3	8,3	8,4	8,7	8,6	8,6	8,7
Dret	5,0	5,5	6,0	6,3	6,6	6,7	7,1	7,3
Economia	6,6	6,3	6,8	6,9	7,3	7,2	7,5	7,6
Humanitats	5,0	5,0	5,0	5,0	6,7	6,8	6,6	6,8
Publicitat i Relacions Públiques	–	–	7,7	7,9	–	–	8,0	8,3
Traducció i Interpretació	6,8	6,6	6,7	5,7	7,7	7,5	7,5	7,7
Informàtica	5,7	5,0	5,0	5,0	6,2	6,1	5,9	6,4

14

Diplomatures i enginyeries tècniques

Ciències Empresarials	5,5	5,5	5,8	5,7	6,2	6,1	6,4	6,3
Relacions Laborals	5,0	5,0	5,0	5,0	5,9	5,8	5,9	5,7
Doble diplomatura en Ciències Empresarials i Relacions Laborals	5,7	5,7	6,1	6,0	6,4	6,3	6,7	6,6
Informàtica de Sistemes	6,1	6,0	5,7	5,1	6,6	6,7	6,3	5,9
Telecomunicació. Telemàtica	6,2	5,5	6,0	5,0	7,0	6,3	6,5	6,3

ENSENYAMENTS ADSCRITS

Diplomatura en Ciències Empresarials (EUM Mataró)	5,0	5,0	5,0	5,0	5,9	5,8	6,8	5,9
Diplomatura en Ciències Empresarials –nocturn– (EUM Mataró)	5,0	5,0	5,0	5,0	6,5	6,3	6,6	6,5
Diplomatura en Turisme (EUM Mataró)	5,0	5,0	5,0	5,0	6,2	6,2	6,0	6,1
Diplomatura en Infermeria (EUIM)	–	–	5,1	5,0	–	–	5,1	5,8
Arquitectura Tècnica (Elisava ESD)	5,0	5,1	5,1	5,0	5,8	5,8	5,7	6,0
Enginyeria tècnica en Disseny Industrial (Elisava ESD)	5,6	5,3	5,0	5,0	6,1	6,2	6,4	6,2
Graduat superior en Disseny (Elisava ESD)	5,3	5,0	5,0	5,0	6,2	6,2	6,1	6,3
Graduat en Comerç Internacional (ESCI)	5,0	5,0	5,3	5,2	6,4	6,2	6,5	6,7

1 DOCÈNCIA ■ 1.1. Accés ■
 1.1.5. Qualitat en l'accés a primer curs ■

ESTUDIS	MATRICULATS EN PRIMERA PREFERÈNCIA (%)	ESTUDIANTS PROVINENTS DE PAU AMB NOTA D'ACCÉS > = 7 (%)
ENSENYAMENTS INTEGRATS		
<i>Llicenciatures i enginyeries</i>		
Administració i Direcció d'Empreses	83,3	98,7
Biologia	87,3	98,5
Ciències Polítiques i de l'Administració	89,0	39,4
Comunicació Audiovisual	86,2	100,0
Dret	87,1	59,6
Economia	74,3	86,3
Humanitats	84,2	38,7
Publicitat i Relacions Públiques	78,9	100,0
Traducció i Interpretació	91,8	82,3
Informàtica	91,9	20,6
<i>Subtotal llicenciatures i enginyeries</i>	<i>84,9</i>	<i>70,6</i>
<i>Diplomatures i enginyeries tècniques</i>		
Ciències Empresarials	84,3	13,7
Relacions Laborals	86,1	5,9
Doble diplomatura en Ciències Empresarials i Relacions Laborals	81,1	28,1
Informàtica de Sistemes	88,7	6,9
Telecomunicació. Telemàtica	84,5	16,7
<i>Subtotal diplomatures i enginyeries tècniques</i>	<i>85,1</i>	<i>12,2</i>
Total ensenyaments integrats	85,0	55,5
ENSENYAMENTS ADSCRITS		
Diplomatura en Ciències Empresarials (EUM Mataró)	*	8,8
Diplomatura en Ciències Empresarials –nocturn– (EUM Mataró)	*	40,0
Diplomatura en Turisme (EUM Mataró)	*	12,5
Diplomatura en Infermeria (EUM)	55,0	7,5
Arquitectura Tècnica (Elisava ESD)	53,9	25,6
Enginyeria tècnica en Disseny Industrial (Elisava ESD)	97,9	54,7
Graduat superior en Disseny (Elisava ESD)	91,0	66,0
Graduat en Comerç Internacional (ESCI)	100,0	29,6
Total ensenyaments adscrits	80,96	38,12
Total UPF	84,22	52,43

* Informació no disponible.

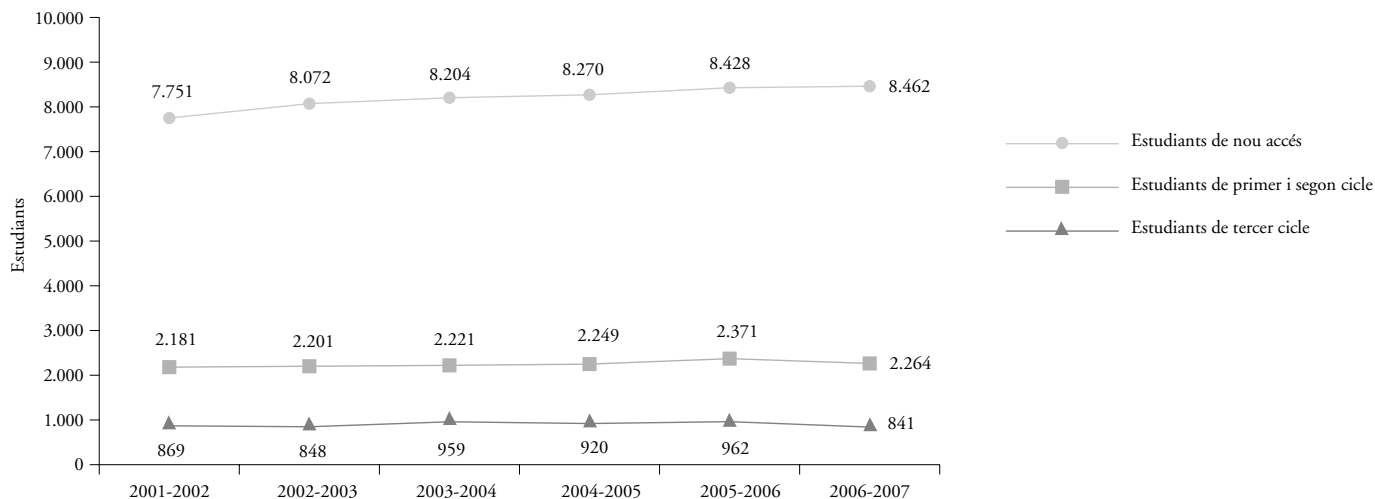
1 DOCÈNCIA ■ 1.1. Accés ■

1.1.6. Accés segons l'edat ■

ESTUDIS	ESTUDIANTS DE NOU ACCÉS	FINS A 18	EDAT (EN ANYS i %)				EDAT MITJANA
			DE 19 A 20	DE 21 A 25	DE 26 A 30	> 30	
ENSENYAMENTS INTEGRATS							
<i>Llicenciatures i enginyeries</i>							
Administració i Direcció d'Empreses	166	86,1	4,2	8,4	0,6	0,6	18,6
Biologia	70	92,9	1,4	5,7	–	–	18,3
Ciències Polítiques i de l'Administració	163	66,3	24,5	8,0	–	1,2	19,0
Comunicació Audiovisual	85	77,6	10,6	8,2	2,4	1,2	19,0
Dret	326	79,4	9,8	4,9	2,8	3,1	19,1
Economia	172	84,3	10,5	5,2	–	–	18,4
Humanitats	165	37,6	34,5	15,2	7,3	5,5	20,8
Publicitat i Relacions Públiques	89	79,8	6,7	6,7	4,5	2,2	19,2
Traducció i Interpretació	133	69,9	12,0	10,5	7,5	–	19,5
Informàtica	35	48,6	31,4	20,0	–	–	19,5
<i>Subtotal llicenciatures i enginyeries</i>	<i>1.404</i>	<i>73,3</i>	<i>14,0</i>	<i>8,2</i>	<i>2,7</i>	<i>1,8</i>	<i>19,2</i>
<i>Diplomatures i enginyeries tècniques</i>							
Ciències Empresarials	289	35,6	22,5	35,6	5,2	1,0	20,8
Relacions Laborals	174	27,6	31,0	27,0	8,0	6,3	21,6
Doble diplomatura en Ciències Empresarials i Relacions Laborals	35	57,1	20,0	20,0	2,9	–	19,6
Informàtica de Sistemes	68	17,6	35,3	39,7	7,4	–	21,3
Telecomunicació. Telemàtica	79	32,9	31,6	22,8	10,1	2,5	21,0
<i>Subtotal diplomatures i enginyeries tècniques</i>	<i>645</i>	<i>32,4</i>	<i>27,1</i>	<i>31,3</i>	<i>6,7</i>	<i>2,5</i>	<i>21,0</i>
<i>Ensenyaments de segon cycle</i>							
Ciències del Treball	25	–	–	72,0	16,0	12,0	25,0
Estudis de l'Àsia Oriental	49	–	22,4	49,0	12,2	16,3	24,5
Lingüística	18	–	77,8	11,1	11,1	–	20,8
Periodisme	74	–	10,8	77,0	10,8	1,4	23,3
Telecomunicació	49	–	–	95,9	4,1	–	23,2
<i>Subtotal ensenyaments de segon cycle</i>	<i>215</i>	<i>–</i>	<i>15,3</i>	<i>68,8</i>	<i>10,2</i>	<i>5,6</i>	<i>23,5</i>
Total ensenyaments integrats	2.264	54,7	17,9	20,5	4,5	2,3	20,1
ENSENYAMENTS ADSCRITS							
Diplomatura en Ciències Empresarials (EUM Mataró)	57	38,6	35,1	22,8	1,8	1,8	20,1
Diplomatura en Ciències Empresarials –nocturn– (EUM Mataró)	59	1,7	13,6	61,0	16,9	6,8	24,0
Diplomatura en Turisme (EUM Mataró)	16	31,3	37,5	31,3	–	–	20,1
Diplomatura en Infermeria (EUIM)	90	32,2	22,2	18,9	7,8	18,9	22,9
Arquitectura Tècnica (Elisava ESD)	78	17,9	38,5	37,2	2,6	3,8	21,3
Enginyeria tècnica en Disseny Industrial (Elisava ESD)	95	45,3	32,6	20,0	2,1	–	19,7
Graduat superior en Disseny (Elisava ESD)	144	45,1	34,0	16,7	3,5	0,7	19,8
Graduat en Comerç Internacional (ESCI)	71	63,4	28,2	7,0	1,4	–	18,9
Llicenciatura en Investigació i Tècniques de Mercat –segon cycle– (ESCI)	15	–	–	100,0	–	–	23,0
Total ensenyaments adscrits	625	35,8	29,4	26,1	4,5	4,2	20,8
Total UPF	2.889	50,6	20,4	21,7	4,5	2,7	20,3

ESTUDIS	ESTUDIANTS DE NOU ACCÉS	SEXE (%)	
		HOMES	DONES
ENSENYAMENTS INTEGRATS			
<i>Llicenciatures i enginyeries</i>			
Administració i Direcció d'Empreses	166	30,7	69,3
Biologia	70	28,6	71,4
Ciències Polítiques i de l'Administració	163	50,3	49,7
Comunicació Audiovisual	85	24,7	75,3
Dret	326	32,8	67,2
Economia	172	44,2	55,8
Humanitats	165	33,9	66,1
Publicitat i Relacions Públiques	89	21,3	78,7
Traducció i Interpretació	133	16,5	83,5
Informàtica	35	97,1	2,9
<i>Subtotal llicenciatures i enginyeries</i>	<i>1.404</i>	<i>34,8</i>	<i>65,2</i>
<i>Diplomatures i enginyeries tècniques</i>			
Ciències Empresarials	289	47,4	52,6
Relacions Laborals	174	36,8	63,2
Doble diplomatura en Ciències Empresarials i Relacions Laborals	35	25,7	74,3
Informàtica de Sistemes	68	91,2	8,8
Telecomunicació. Telemàtica	79	91,1	8,9
<i>Subtotal diplomatures i enginyeries tècniques</i>	<i>645</i>	<i>53,3</i>	<i>46,7</i>
<i>Ensenyaments de segon cycle</i>			
Ciències del Treball	25	12,0	88,0
Estudis de l'Àsia Oriental	49	30,6	69,4
Lingüística	18	5,6	94,4
Periodisme	74	54,1	45,9
Telecomunicació	49	81,6	18,4
<i>Subtotal ensenyaments de segon cycle</i>	<i>215</i>	<i>46,0</i>	<i>54,0</i>
Total ensenyaments integrats	2.264	41,1	58,9
ENSENYAMENTS ADSCRITS			
Diplomatura en Ciències Empresarials (EUM Mataró)	57	57,9	42,1
Diplomatura en Ciències Empresarials –nocturn– (EUM Mataró)	59	37,3	62,7
Diplomatura en Turisme (EUM Mataró)	16	37,5	62,5
Diplomatura en Infermeria (EUIM)	90	14,4	85,6
Arquitectura Tècnica (Elisava ESD)	78	73,1	26,9
Enginyeria tècnica en Disseny Industrial (Elisava ESD)	95	69,5	30,5
Graduat superior en Disseny (Elisava ESD)	144	32,6	67,4
Graduat en Comerç Internacional (ESCI)	71	45,1	54,9
Llicenciatura en Investigació i Tècniques de Mercat –segon cycle– (ESCI)	15	40,0	60,0
Total ensenyaments adscrits	625	45,1	54,9
Total UPF	2.889	42,0	58,0

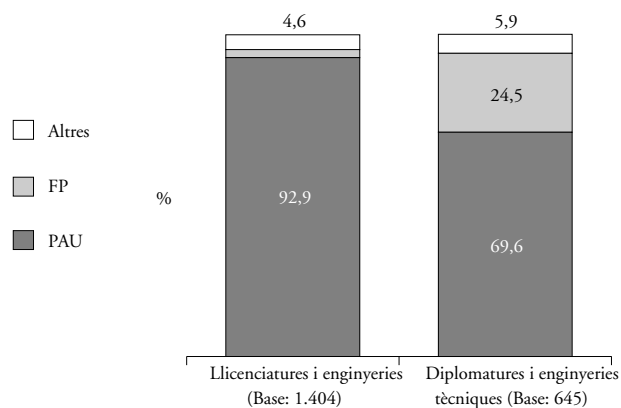
Evolució dels estudiants de la UPF ■



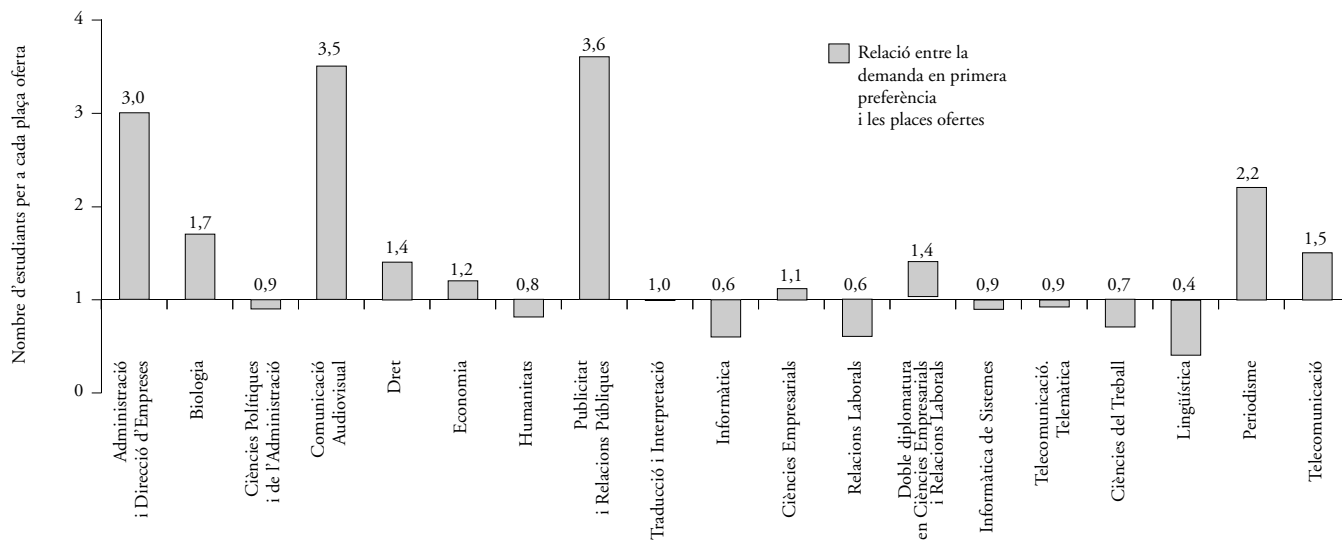
Accés ■

Vies d'accés dels estudiants de primer curs ■

18



Sol·licituds en primera preferència ■



1 DOCÈNCIA ■ 1.2. Matrícula ■ 1.2.1. Estudiants de primer i segon cycle ■
1.2.1.1. Estudiants matriculats per curs ■

ESTUDIS	ESTUDIANTS MATRICULATS	ESTUDIANTS MATRICULATS PER CURS				
		1r.	2n.	3r.	4t.	5è.
ENSENYAMENTS INTEGRATS						
<i>Llicenciatures i enginyeries</i>						
Administració i Direcció d'Empreses	810	170	162	205	273	–
Biologia	311	70	68	53	64	56
Ciències Polítiques i de l'Administració	616	171	166	153	126	–
Comunicació Audiovisual	386	89	82	88	127	–
Dret	1.261	344	361	268	288	–
Economia	784	176	185	189	234	–
Humanitats	714	178	124	247	165	–
Publicitat i Relacions Públiques	171	90	81	–	–	–
Traducció i Interpretació	633	137	142	152	202	–
Informàtica	247	38	45	70	94	–
<i>Subtotal llicenciatures i enginyeries</i>	<i>5.933</i>	<i>1.463</i>	<i>1.416</i>	<i>1.425</i>	<i>1.573</i>	<i>56</i>
<i>Diplomatures i enginyeries tècniques</i>						
Ciències Empresarials	913	311	338	264	–	–
Gestió i Administració Pública	10	–	2	8	–	–
Relacions Laborals	569	193	173	203	–	–
Doble diplomatura en Ciències Empresarials i Relacions Laborals	124	38	32	28	26	–
Informàtica de Sistemes	192	75	56	61	–	–
Telecomunicació. Telemàtica	200	92	71	37	–	–
<i>Subtotal diplomatures i enginyeries tècniques</i>	<i>2.008</i>	<i>709</i>	<i>672</i>	<i>601</i>	<i>26</i>	<i>–</i>
<i>Ensenyaments de segon cycle</i>						
Ciències del Treball	80	–	–	33	47	–
Estudis de l'Àsia Oriental	112	–	–	64	48	–
Lingüística	53	–	–	18	35	–
Periodisme	187	–	–	80	107	–
Telecomunicació	89	–	–	50	39	–
<i>Subtotal ensenyaments de segon cycle</i>	<i>521</i>	<i>–</i>	<i>–</i>	<i>245</i>	<i>276</i>	<i>–</i>
Total ensenyaments integrats	8.462	2.172	2.088	2.271	1.875	56
ENSENYAMENTS ADSCRITS						
Diplomatura en Ciències Empresarials (EUM Mataró)	145	61	45	39	–	–
Diplomatura en Ciències Empresarials –nocturn– (EUM Mataró)	225	63	50	61	51	–
Diplomatura en Turisme (EUM Mataró)	99	16	27	56	–	–
Diplomatura en Infermeria (EUIM)	147	90	57	–	–	–
Arquitectura Tècnica (Elisava ESD)	319	97	75	147	–	–
Enginyeria tècnica en Disseny Industrial (Elisava ESD)	338	100	99	139	–	–
Graduat superior en Disseny (Elisava ESD)	568	150	133	150	135	–
Graduat en Comerç Internacional (ESCI)	246	72	54	49	71	–
Llicenciatura en Investigació i Tècniques de Mercat –segon cycle– (ESCI)	39	–	–	15	24	–
Total ensenyaments adscrits	2.126	649	540	656	281	–
Total UPF	10.588	2.821	2.628	2.927	2.156	56

1 DOCÈNCIA ■ 1.2. Matrícula ■ 1.2.1. Estudiants de primer i segon cicle ■

1.2.1.2. Evolució dels estudiants matriculats ■

ESTUDIANTS MATRICULATS				
ESTUDIS	2003-2004	2004-2005	2005-2006	2006-2007
ENSENYAMENTS INTEGRATS				
<i>Llicenciatures i enginyeries</i>				
Administració i Direcció d'Empreses	868	836	820	810
Biologia	294	298	302	311
Ciències Polítiques i de l'Administració	505	541	583	616
Comunicació Audiovisual	370	378	382	386
Dret	1.275	1.226	1.212	1.261
Economia	790	762	772	784
Humanitats	713	745	738	714
Publicitat i Relacions Públiques	–	–	88	171
Traducció i Interpretació	639	640	644	633
Informàtica	285	319	300	247
<i>Subtotal llicenciatures i enginyeries</i>	<i>5.739</i>	<i>5.745</i>	<i>5.841</i>	<i>5.933</i>
<i>Diplomatures i enginyeries tècniques</i>				
Ciències Empresarials	962	897	909	913
Gestió i Administració Pública	142	71	34	10
Relacions Laborals	603	604	608	569
Doble diplomatura en Ciències Empresarials i Relacions Laborals	76	98	118	124
Informàtica de Sistemes	127	149	179	192
Telecomunicació. Telemàtica	194	243	225	200
<i>Subtotal diplomatures i enginyeries tècniques</i>	<i>2.104</i>	<i>2.062</i>	<i>2.073</i>	<i>2.008</i>
<i>Ensenyaments de segon cicle</i>				
Ciències del Treball	108	114	105	80
Estudis de l'Àsia Oriental	42	90	108	112
Lingüística	16	42	56	53
Periodisme	195	194	180	187
Telecomunicació	–	23	65	89
<i>Subtotal ensenyaments de segon cicle</i>	<i>361</i>	<i>463</i>	<i>514</i>	<i>521</i>
Total ensenyaments integrats	8.204	8.270	8.428	8.462
ENSENYAMENTS ADSCRITS				
Diplomatura en Ciències Empresarials (EUM Mataró)	189	137	134	145
Diplomatura en Ciències Empresarials –nocturn– (EUM Mataró)	293	273	242	225
Diplomatura en Turisme (EUM Mataró)	93	106	106	99
Diplomatura en Infermeria (EUIM)	–	–	82	147
Arquitectura Tècnica (Elisava ESD)	330	333	315	319
Enginyeria tècnica en Disseny Industrial (Elisava ESD)	307	318	320	338
Graduat superior en Disseny (Elisava ESD)	582	576	589	568
Graduat en Comerç Internacional (ESCI)	248	232	235	246
Llicenciatura en Investigació i Tècniques de Mercat –segon cicle– (ESCI)	19	21	31	39
Total ensenyaments adscrits	2.061	1.996	2.054	2.126
Total UPF	10.265	10.266	10.482	10.588

1 DOCÈNCIA ■ 1.2. Matrícula ■ 1.2.1. Estudiants de primer i segon cycle ■
1.2.1.3. Distribució segons l'edat ■

ESTUDIS	ESTUDIANTS MATRICULATS	FINS A 18	DE 19 A 20	EDAT (EN ANYS i %)			EDAT MITJANA
				DE 21 A 25	DE 26 A 30	> 30	
ENSENYAMENTS INTEGRATS							
<i>Llicenciatures i enginyeries</i>							
Administració i Direcció d'Empreses	810	17,7	38,6	40,1	3,0	0,6	21,0
Biologia	311	20,9	34,7	42,8	1,6	–	20,8
Ciències Polítiques i de l'Administració	616	17,7	44,3	34,1	2,4	1,5	20,8
Comunicació Audiovisual	386	17,4	34,7	38,1	6,2	3,6	21,6
Dret	1.261	20,5	38,1	36,8	2,5	2,0	21,0
Economia	784	18,6	37,5	42,0	1,8	0,1	20,9
Humanitats	714	9,0	25,2	44,0	8,5	13,3	23,4
Publicitat i Relacions Públiques	171	41,5	44,4	9,9	2,9	1,2	19,6
Traducció i Interpretació	633	14,8	33,8	42,3	5,1	3,9	21,7
Informàtica	247	6,9	20,6	64,8	6,5	1,2	22,4
<i>Subtotal llicenciatures i enginyeries</i>	<i>5.933</i>	<i>17,4</i>	<i>35,8</i>	<i>39,9</i>	<i>3,8</i>	<i>3,0</i>	<i>21,4</i>
<i>Diplomatures i enginyeries tècniques</i>							
Ciències Empresarials	913	11,3	31,5	45,9	8,2	3,1	22,0
Gestió i Administració Pública	10	–	–	30,0	50,0	20,0	27,5
Relacions Laborals	569	8,4	23,4	48,3	10,4	9,5	23,2
Doble diplomatura en Ciències Empresarials i Relacions Laborals	124	16,1	29,0	48,4	4,8	1,6	21,6
Informàtica de Sistemes	192	6,3	21,4	62,5	8,9	1,0	22,5
Telecomunicació. Telemàtica	200	13,0	32,0	49,5	3,5	2,0	21,6
<i>Subtotal diplomatures i enginyeries tècniques</i>	<i>2.008</i>	<i>10,4</i>	<i>28,0</i>	<i>48,6</i>	<i>8,4</i>	<i>4,6</i>	<i>22,4</i>
<i>Ensenyaments de segon cycle</i>							
Ciències del Treball	80	–	–	61,3	17,5	21,3	26,0
Estudis de l'Àsia Oriental	112	16,1	19,6	23,2	25,0	16,1	24,4
Lingüística	53	–	26,4	58,5	3,8	11,3	23,4
Periodisme	187	–	4,3	73,8	18,2	3,7	24,1
Telecomunicació	89	–	–	95,5	4,5	–	23,2
<i>Subtotal ensenyaments de segon cycle</i>	<i>521</i>	<i>3,5</i>	<i>8,4</i>	<i>63,1</i>	<i>15,7</i>	<i>9,2</i>	<i>24,2</i>
Total ensenyaments integrats	8.462	14,9	32,3	43,4	5,7	3,8	21,8
ENSENYAMENTS ADSCRITS							
Diplomatura en Ciències Empresarials (EUM Mataró)	145	15,2	26,9	44,8	10,3	2,8	22,1
Diplomatura en Ciències Empresarials –nocturn– (EUM Mataró)	225	0,4	4,0	52,0	30,2	13,3	25,7
Diplomatura en Turisme (EUM Mataró)	99	5,1	27,3	64,6	2,0	1,0	22,0
Diplomatura en Infermeria (EUIM)	147	23,1	25,9	22,4	8,2	20,4	23,4
Arquitectura Tècnica (Elisava ESD)	319	4,4	20,7	50,8	12,9	11,3	23,8
Enginyeria tècnica en Disseny Industrial (Elisava ESD)	338	12,7	40,2	37,6	6,2	3,3	21,6
Graduat superior en Disseny (Elisava ESD)	568	11,6	35,2	46,3	5,5	1,4	21,6
Graduat en Comerç Internacional (ESCI)	246	18,3	32,1	47,2	2,0	0,4	21,1
Llicenciatura en Investigació i Tècniques de Mercat –segon cycle– (ESCI)	39	–	–	89,7	10,3	–	23,5
Total ensenyaments adscrits	2.126	10,8	27,9	46,2	9,4	5,7	22,5
Total UPF	10.588	14,1	31,4	44,0	6,4	4,2	21,9

1 DOCÈNCIA ■ 1.2. Matrícula ■ 1.2.1. Estudiants de primer i segon cycle ■

1.2.1.4. Distribució segons el sexe ■

ESTUDIS	ESTUDIANTS MATRICULATS	SEXE (%)	
		HOMES	DONES
ENSENYAMENTS INTEGRATS			
<i>Llicenciatures i enginyeries</i>			
Administració i Direcció d'Empreses	810	36,0	64,0
Biologia	311	20,6	79,4
Ciències Polítiques i de l'Administració	616	46,3	53,7
Comunicació Audiovisual	386	32,6	67,4
Dret	1.261	32,8	67,2
Economia	784	47,4	52,6
Humanitats	714	32,5	67,5
Publicitat i Relacions Públiques	171	21,6	78,4
Traducció i Interpretació	633	14,7	85,3
Informàtica	247	91,5	8,5
<i>Subtotal llicenciatures i enginyeries</i>	<i>5.933</i>	<i>36,1</i>	<i>63,9</i>
<i>Diplomatures i enginyeries tècniques</i>			
Ciències Empresarials	913	44,2	55,8
Gestió i Administració Pública	10	50,0	50,0
Relacions Laborals	569	32,3	67,7
Doble diplomatura en Ciències Empresarials i Relacions Laborals	124	34,7	65,3
Informàtica de Sistemes	192	9,9	90,1
Telecomunicació. Telemàtica	200	89,5	10,5
<i>Subtotal diplomatures i enginyeries tècniques</i>	<i>2.008</i>	<i>41,5</i>	<i>58,5</i>
<i>Ensenyaments de segon cycle</i>			
Ciències del Treball	80	31,3	68,8
Estudis de l'Àsia Oriental	112	35,7	64,3
Lingüística	53	30,2	69,8
Periodisme	187	55,1	44,9
Telecomunicació	89	82,0	18,0
<i>Subtotal ensenyaments de segon cycle</i>	<i>521</i>	<i>49,3</i>	<i>50,7</i>
Total ensenyaments integrats	8.462	38,2	61,8
ENSENYAMENTS ADSCRITS			
Diplomatura en Ciències Empresarials (EUM Mataró)	145	52,4	47,6
Diplomatura en Ciències Empresarials –nocturn– (EUM Mataró)	225	42,7	57,3
Diplomatura en Turisme (EUM Mataró)	99	24,2	75,8
Diplomatura en Infermeria (EUIM)	147	17,7	82,3
Arquitectura Tècnica (Elisava ESD)	319	76,5	23,5
Enginyeria tècnica en Disseny Industrial (Elisava ESD)	338	66,0	34,0
Graduat superior en Disseny (Elisava ESD)	568	37,5	62,5
Graduat en Comerç Internacional (ESCI)	246	42,3	57,7
Llicenciatura en Investigació i Tècniques de Mercat –segon cycle– (ESCI)	39	33,3	66,7
Total ensenyaments adscrits	2.126	47,9	52,1
Total UPF	10.588	40,1	59,9

1 DOCÈNCIA ■ 1.2. Matrícula ■ 1.2.1. Estudiants de primer i segon cycle ■
1.2.1.5. Distribució segons la nacionalitat ■

ESTUDIS	ESTUDIANTS MATRICULATS	NACIONALITAT (%)			ALTRES PAÏSOS
		ESPANYOLA	PAÏSOS EUROPEUS	PAÏSOS IBEROAMERICANS	
ENSENYAMENTS INTEGRATS					
<i>Llicenciatures i enginyeries</i>					
Administració i Direcció d'Empreses	810	97,0	1,6	0,7	0,6
Biologia	311	97,7	–	2,3	–
Ciències Polítiques i de l'Administració	616	94,5	3,2	1,8	0,5
Comunicació Audiovisual	386	95,6	1,8	2,6	–
Dret	1.261	97,3	1,4	0,9	0,4
Economia	784	97,6	1,5	0,6	0,3
Humanitats	714	95,5	2,1	1,8	0,6
Publicitat i Relacions Públiques	171	97,7	1,8	0,6	–
Traducció i Interpretació	633	92,6	4,4	1,3	1,7
Informàtica	247	96,4	1,2	1,2	1,2
<i>Subtotal llicenciatures i enginyeries</i>	<i>5.933</i>	<i>96,2</i>	<i>2,0</i>	<i>1,3</i>	<i>0,6</i>
<i>Diplomatures i enginyeries tècniques</i>					
Ciències Empresarials	913	97,8	0,5	1,3	0,3
Gestió i Administració Pública	10	90,0	–	10,0	–
Relacions Laborals	569	98,2	0,2	0,7	0,9
Doble diplomatura en Ciències Empresarials i Relacions Laborals	124	97,6	–	2,4	–
Informàtica de Sistemes	192	95,3	1,0	2,1	1,6
Telecomunicació. Telemàtica	200	97,0	0,5	2,0	0,5
<i>Subtotal diplomatures i enginyeries tècniques</i>	<i>2.008</i>	<i>97,6</i>	<i>0,4</i>	<i>1,4</i>	<i>0,6</i>
<i>Ensenyaments de segon cycle</i>					
Ciències del Treball	80	97,5	2,5	–	–
Estudis de l'Àsia Oriental	112	95,5	2,7	0,9	0,9
Lingüística	53	98,1	–	1,9	–
Periodisme	187	98,4	0,5	1,1	–
Telecomunicació	89	100,0	–	–	–
<i>Subtotal ensenyaments de segon cycle</i>	<i>521</i>	<i>97,9</i>	<i>0,2</i>	<i>0,8</i>	<i>0,2</i>
Total ensenyaments integrats	8.462	96,6	1,5	1,3	0,5
ENSENYAMENTS ADSCRITS					
Diplomatura en Ciències Empresarials (EUM Mataró)	145	98,6	0,7	–	0,7
Diplomatura en Ciències Empresarials –nocturn– (EUM Mataró)	225	99,6	–	–	0,4
Diplomatura en Turisme (EUM Mataró)	99	99,0	1,0	–	–
Diplomatura en Infermeria (EUIM)	147	95,9	0,7	3,4	–
Arquitectura Tècnica (Elisava ESD)	319	97,5	0,9	0,9	0,6
Enginyeria tècnica en Disseny Industrial (Elisava ESD)	338	97,6	2,4	–	–
Graduat superior en Disseny (Elisava ESD)	568	96,0	2,6	0,5	0,9
Graduat en Comerç Internacional (ESCI)	246	94,3	4,1	0,4	1,2
Llicenciatura en Investigació i Tècniques de Mercat –segon cycle– (ESCI)	39	92,3	7,7	–	–
Total ensenyaments adscrits	2.126	96,9	2,0	0,6	0,6
Total UPF	10.588	96,7	1,6	1,1	0,5

1 DOCÈNCIA ■ 1.2. Matrícula ■ 1.2.1. Estudiants de primer i segon cicle ■

1.2.1.6. Distribució segons la província de residència familiar ■

PROVÍNCIA	NOMBRE	%
Alacant	26	0,3
Àlava	5	0,1
Albacete	3	0,0
Almeria	1	0,0
Astúries	4	0,0
Barcelona	6.801	82,2
Biscaia	8	0,1
Castelló	37	0,4
Ciudad Real	1	0,0
Càceres	2	0,0
Còrdova	3	0,0
Girona	435	5,3
Granada	1	0,0
Guipúscoa	22	0,3
Illes Balears	238	2,9
La Corunya	6	0,1
La Rioja	3	0,0
Las Palmas	7	0,1

PROVÍNCIA	NOMBRE	%
Lleida	239	2,9
Lleó	5	0,1
Madrid	10	0,1
Màlaga	5	0,1
Múrcia	3	0,0
Navarra	3	0,0
Orense	2	0,0
Osca	47	0,6
Palència	1	0,0
Pontevedra	7	0,1
Sta. Cruz de Tenerife	7	0,1
Saragossa	24	0,3
Sevilla	2	0,0
Sòria	1	0,0
Tarragona	290	3,5
Terol	5	0,1
València	16	0,2
Valladolid	2	0,0

24

Total d'estudiants d'ensenyaments integrats UPF amb famílies residents a l'estat espanyol

8.272

100,0

1 DOCÈNCIA ■ 1.2. Matrícula ■ 1.2.1. Estudiants de primer i segon cicle ■
 1.2.1.7. Distribució segons la comarca de residència familiar ■

COMARCA	NOMBRE	%
Alt Camp	14	0,2
Alt Empordà	74	0,9
Alt Penedès	77	1,0
Alt Urgell	18	0,2
Alta Ribagorça	3	0,0
Anoia	102	1,3
Bages	74	0,9
Baix Camp	50	0,6
Baix Ebre	55	0,7
Baix Empordà	42	0,5
Baix Llobregat	634	8,1
Baix Penedès	27	0,3
Barcelonès	4.673	59,9
Berguedà	23	0,3
Cerdanya	9	0,1
Conca de Barberà	3	0,0
Garraf	122	1,6
Garrotxa	43	0,6
Gironès	130	1,7
Les Garrigues	11	0,1
Maresme	451	5,8

COMARCA	NOMBRE	%
Montsià	25	0,3
Noguera	20	0,3
Osona	82	1,1
Pallars Jussà	11	0,1
Pallars Sobirà	5	0,1
Pla d'Urgell	30	0,4
Pla de l'Estany	19	0,2
Priorat	5	0,1
Ribera d'Ebre	14	0,2
Ripollès	19	0,2
Segarra	15	0,2
Segrià	90	1,2
Selva	84	1,1
Solsonès	14	0,2
Tarragonès	84	1,1
Terra Alta	3	0,0
Urgell	24	0,3
Vall d'Aran	3	0,0
Vallès Occidental	390	5,0
Vallès Oriental	234	3,0

25

Total d'estudiants d'ensenyaments integrats UPF amb famílies residents a Catalunya

7.806

100,0

1 DOCÈNCIA ■ 1.2. Matrícula ■ 1.2.1. Estudiants de primer i segon cycle ■

1.2.1.8. Distribució segons el tipus de matrícula ■

ESTUDIS	ESTUDIANTS MATRICULATS	TIPUS DE MATRÍCULA (%)					
		ORDINÀRIA	FAMÍLIA NOMBROSA 1a. CAT	FAMÍLIA NOMBROSA 2a. CAT.	MATRÍCULA D'HONOR	PERSONAL UNIVERSITAT	ALTRES*
ENSENYAMENTS INTEGRATS							
<i>Llicenciatures i enginyeries</i>							
Administració i Direcció d'Empreses	810	85,1	8,0	1,1	4,8	0,5	0,5
Biologia	311	78,8	13,2	0,3	4,8	2,6	0,3
Ciències Polítiques i de l'Administració	616	84,6	9,1	–	2,4	3,2	0,6
Comunicació Audiovisual	386	76,9	6,0	1,6	12,2	2,6	0,8
Dret	1.261	84,5	9,8	1,3	2,4	1,5	0,5
Economia	784	85,1	9,8	0,9	1,8	1,9	0,5
Humanitats	714	87,7	6,2	0,6	1,4	3,1	1,1
Publicitat i Relacions Públiques	171	71,3	11,1	1,2	15,2	0,6	0,6
Traducció i Interpretació	633	86,4	7,9	0,9	3,3	1,3	0,2
Informàtica	247	89,5	6,5	0,8	0,4	2,8	–
<i>Subtotal llicenciatures i enginyeries</i>	<i>5.933</i>	<i>84,3</i>	<i>8,7</i>	<i>0,9</i>	<i>3,7</i>	<i>1,9</i>	<i>0,5</i>
<i>Diplomatures i enginyeries tècniques</i>							
Ciències Empresarials	913	91,6	7,2	0,3	0,2	0,4	0,2
Gestió i Administració Pública	10	100,0	–	–	–	–	–
Relacions Laborals	569	93,7	5,3	–	–	0,7	0,4
Doble diplomatura en Ciències Empresarials i Relacions Laborals	124	91,1	6,5	1,6	–	0,8	–
Informàtica de Sistemes	192	93,2	5,2	0,5	–	1,0	–
Telecomunicació. Telemàtica	200	92,0	5,0	1,5	–	0,5	1,0
<i>Subtotal diplomatures i enginyeries tècniques</i>	<i>2.008</i>	<i>92,4</i>	<i>6,2</i>	<i>0,4</i>	<i>0,1</i>	<i>0,6</i>	<i>0,3</i>
<i>Ensenyaments de segon cycle</i>							
Ciències del Treball	80	90,0	8,8	–	–	–	1,3
Estudis de l'Àsia Oriental	112	100,0	–	–	–	–	–
Lingüística	53	86,8	9,4	3,8	–	–	–
Periodisme	187	89,8	7,0	–	–	3,2	–
Telecomunicació	89	91,0	6,7	–	–	2,2	–
<i>Subtotal ensenyaments de segon cycle</i>	<i>521</i>	<i>91,9</i>	<i>6,0</i>	<i>0,4</i>	<i>–</i>	<i>1,5</i>	<i>0,2</i>
Total ensenyaments integrats	8.462	86,7	7,9	0,8	2,6	1,6	0,5
ENSENYAMENTS ADSCRITS							
Diplomatura en Ciències Empresarials (EUM Mataró)	145	93,8	6,2	–	–	–	–
Diplomatura en Ciències Empresarials –nocturn– (EUM Mataró)	225	97,8	2,2	–	–	–	–
Diplomatura en Turisme (EUM Mataró)	99	93,9	5,1	–	1,0	–	–
Diplomatura en Infermeria (EUIM)	147	89,1	10,9	–	–	–	–
Arquitectura Tècnica (Elisava ESD)	319	84,3	7,2	–	1,9	–	6,6
Enginyeria tècnica en Disseny Industrial (Elisava ESD)	338	79,6	8,6	–	6,2	–	4,7
Graduat superior en Disseny (Elisava ESD)	568	93,8	–	–	6,2	–	–
Graduat en Comerç Internacional (ESCI)	246	100,0	–	–	–	–	–
Llicenciatura en Investigació i Tècniques de Mercat –segon cycle– (ESCI)	39	100,0	–	–	–	–	–
Total ensenyaments adscrits	2.126	91,1	4,1	0,1	3,0	–	1,7
Total UPF	10.588	87,6	7,1	0,6	2,7	1,3	0,7

*Altres inclou les matrícules especials per minusvalidesa (grau mínim 33%), persones de 65 anys o més.

1 DOCÈNCIA ■ 1.2. Matrícula ■ 1.2.1. Estudiants de primer i segon cycle ■
1.2.1.9. Estudiants equivalents a temps complet ■

ESTUDIS	MITJANA DE CRÈDITS		NOMBRE ¹	EETC	
	ESTUDIANTS MATRICULATS	MATRICULATS PER ESTUDIANT		%	%
ENSENYAMENTS INTEGRATS					
<i>Llicenciatures i enginyeries</i>					
Administració i Direcció d'Empreses	810	76,0	726		89,7
Biologia	311	61,0	290		93,3
Ciències Polítiques i de l'Administració	616	74,3	585		94,9
Comunicació Audiovisual	386	67,8	327		84,8
Dret	1.261	75,1	1.185		94,0
Economia	784	77,8	715		91,2
Humanitats	714	65,3	596		83,5
Publicitat i Relacions Públiques	171	72,3	162		94,7
Traducció i Interpretació	633	76,2	582		92,0
Informàtica	247	61,4	191		77,3
<i>Subtotal llicenciatures i enginyeries</i>	<i>5.933</i>	<i>72,6</i>	<i>5.359</i>		<i>90,3</i>
<i>Diplomatures i enginyeries tècniques</i>					
Ciències Empresarials	913	60,8	819		89,7
Gestió i Administració Pública	10	22,2	5		47,8
Relacions Laborals	569	53,3	494		86,8
Doble diplomatura en Ciències Empresarials i Relacions Laborals	124	84,1	114		92,2
Informàtica de Sistemes	192	56,6	152		79,2
Telecomunicació. Telemàtica	200	66,8	174		87,1
<i>Subtotal diplomatures i enginyeries tècniques</i>	<i>2.008</i>	<i>60,1</i>	<i>1.759</i>		<i>87,6</i>
<i>Ensenyaments de segon cycle</i>					
Ciències del Treball	80	73,8	63		78,5
Lingüística	53	58,5	43		80,7
Periodisme	187	69,8	155		83,0
Telecomunicació	89	80,9	84		94,9
<i>Subtotal ensenyaments de segon cycle</i>	<i>409</i>	<i>71,5</i>	<i>345</i>		<i>84,4</i>
Total ensenyaments integrats	8.350	69,5	7.462		89,4
ENSENYAMENTS ADSCRITS					
Diplomatura en Ciències Empresarials (EUM Mataró)	145	57,6	139		95,9
Diplomatura en Ciències Empresarials –nocturn– (EUM Mataró)	225	37,6	188		83,6
Diplomatura en Turisme (EUM Mataró)	99	45,7	75		75,8
Diplomatura en Infermeria (EUIM)	147	82,8	159		108,2
Arquitectura Tècnica (Elisava ESD)	319	43,5	231		72,4
Enginyeria tècnica en Disseny Industrial (Elisava ESD)	338	52,2	294		87,0
Graduat superior en Disseny (Elisava ESD)	568	69,7	528		93,0
Graduat en Comerç Internacional (ESCI)	246	66,7	219		89,0
Llicenciatura en Investigació i Tècniques de Mercat –segon cycle– (ESCI)	39	61,0	32		82,1
Total ensenyaments adscrits	2.126	58,0	1.868		87,9
Total UPF	10.476	67,2	9.330		89,1

* Informació no disponible per a aquesta edició

¹ Estudiants equivalents a temps complet: equivalència en estudiants, que consisteix a considerar el nombre de crèdits matriculats pel conjunt d'estudiants de la titulació dividit per la mitjana de crèdits que un estudiant ha de cursar cada any per finalitzar els seus estudis en el temps mínim previst.

Nota: Les llicenciatures, les enginyeries i els graduats consten de 75 crèdits per curs, a excepció de Biologia, que consta de 63 crèdits per curs; les diplomatures i les enginyeries tècniques de 60, a excepció de la doble diplomatura, que consta de 90 crèdits per curs, de l'enginyeria tècnica en Telecomunicació, que consta de 75 crèdits per curs, i de la diplomatura en Ciències Empresarials d'horari nocturn, que consta de 45 crèdits per curs.

1 DOCÈNCIA ■ 1.2. Matrícula ■ 1.2.1. Estudiants de primer i segon cycle ■

1.2.1.10. Resultats acadèmics (curs 2005-2006) ■

ESTUDIS	TAXA DE PRESENTACIÓ		
	EN PRIMERA CONVOCATÒRIA ¹	TAXA D'ÈXIT ²	TAXA DE RENDIMENT ³
ENSENYAMENTS INTEGRATS			
<i>Llicenciatures i enginyeries</i>			
Administració i Direcció d'Empreses	91,9	87,9	89,6
Biologia	94,0	92,0	93,8
Ciències Polítiques i de l'Administració	84,3	80,1	80,1
Comunicació Audiovisual	84,1	96,5	90,1
Dret	86,3	78,3	79,2
Economia	88,4	79,6	82,3
Humanitats	73,5	84,4	72,3
Publicitat i Relacions Públiques	95,2	94,4	94,2
Traducció i Interpretació	91,0	92,0	90,1
Informàtica	69,3	67,1	57,8
<i>Subtotal llicenciatures i enginyeries</i>	<i>85,6</i>	<i>83,7</i>	<i>82,1</i>
<i>Diplomatures i enginyeries tècniques</i>			
Ciències Empresarials	85,6	79,0	77,8
Gestió i Administració Pública	64,3	100,0	84,8
Relacions Laborals	80,6	74,7	73,6
Doble diplomatura en Ciències Empresarials i Relacions Laborals	90,0	83,9	87,0
Informàtica de Sistemes	67,0	65,9	55,3
Telecomunicació. Telemàtica	78,2	72,0	65,9
<i>Subtotal diplomatures i enginyeries tècniques</i>	<i>82,3</i>	<i>76,8</i>	<i>74,4</i>
<i>Ensenyaments de segon cycle</i>			
Ciències del Treball	69,6	81,3	71,3
Lingüística	73,4	95,3	75,4
Periodisme	89,8	94,8	90,9
Telecomunicació	87,1	85,8	90,9
<i>Subtotal ensenyaments de segon cycle</i>	<i>82,6</i>	<i>89,9</i>	<i>84,4</i>
Total ensenyaments integrats	84,7	82,6	80,5
ENSENYAMENTS ADSCRITS			
Diplomatura en Ciències Empresarials (EUM Mataró)	91,3	63,7	73,5
Diplomatura en Ciències Empresarials –nocturn– (EUM Mataró)	89,3	59,6	69,8
Diplomatura en Turisme (EUM Mataró)	91,7	76,2	85,6
Diplomatura en Infermeria (EUIM)	97,4	45,5	61,7
Arquitectura Tècnica (Elisava ESD)	82,0	82,0	72,5
Enginyeria tècnica en Disseny Industrial (Elisava ESD)	87,8	93,6	87,1
Graduat superior en Disseny (Elisava ESD)	80,6	95,8	86,9
Graduat en Comerç Internacional (ESCI)	91,2	84,7	82,7
Llicenciatura en Investigació i Tècniques de Mercat –segon cycle– (ESCI)	98,5	88,4	86,3
Total ensenyaments adscrits	86,1	82,4	81,2
Total UPF	85,0	82,5	80,7

¹ Taxa de presentació en primera convocatòria: percentatge de crèdits que s'han examinat en primera convocatòria sobre el total de crèdits matriculats.

² Taxa d'èxit: percentatge de crèdits que s'han superat sobre el total de crèdits presentats.

³ Taxa de rendiment: percentatge de crèdits que s'han superat sobre el total de crèdits matriculats.

1 DOCÈNCIA ■ 1.2. Matrícula ■ 1.2.1. Estudiants de primer i segon cycle ■
 1.2.1.11. Abandonament a primer curs (curs 2005-2006) ■

ESTUDIS	ESTUDIANTS DE NOU ACCÉS A PRIMER CURS	ABANDONAMENT A PRIMER CURS (%)	
		ANUL·LACIÓ DE MATRÍCULA	RÈGIM DE PERMANÈNCIA ¹
ENSENYAMENTS INTEGRATS			
<i>Llicenciatures i enginyeries</i>			
Administració i Direcció d'Empreses	170	1,7	3,5
Biologia	64	–	7,5
Ciències Polítiques i de l'Administració	168	1,8	12,6
Comunicació Audiovisual	84	1,1	1,1
Dret	333	0,6	16,6
Economia	184	0,5	7,0
Humanitats	166	1,8	33,3
Publicitat i Relacions Públiques	88	–	4,6
Traducció i Interpretació	153	0,7	8,4
Informàtica	71	1,4	67,6
<i>Subtotal llicenciatures i enginyeries</i>	<i>1.481</i>	<i>1,0</i>	<i>16,2</i>
<i>Diplomatures i enginyeries tècniques</i>			
Ciències Empresarials	287	0,9	11,6
Relacions Laborals	186	1,1	24,1
Doble diplomatura en Ciències Empresarials i Relacions Laborals	36	–	8,3
Informàtica de Sistemes	62	–	35,3
Telecomunicació. Telemàtica	75	2,7	46,0
<i>Subtotal diplomatures i enginyeries tècniques</i>	<i>646</i>	<i>0,9</i>	<i>25,1</i>
<i>Ensenyaments de segon cycle</i>			
Ciències del Treball	40	–	–
Lingüística	25	9,1	–
Periodisme	83	–	–
Telecomunicació	46	2,2	–
<i>Subtotal ensenyaments de segon cycle</i>	<i>194</i>	<i>2,8</i>	<i>–</i>
Total ensenyaments integrats	2.321	1,6	13,8
ENSENYAMENTS ADSCRITS			
Diplomatura en Ciències Empresarials (EUM Mataró)	50	4,0	10,0
Diplomatura en Ciències Empresarials –nocturn– (EUM Mataró)	52	3,8	17,3
Diplomatura en Turisme (EUM Mataró)	26	–	3,8
Arquitectura Tècnica (Elisava ESD)	90	6,7	8,9
Enginyeria tècnica en Disseny Industrial (Elisava ESD)	75	2,7	22,7
Graduat superior en Disseny (Elisava ESD)	93	–	5,4
Graduat en Comerç Internacional (ESCI)	150	–	14,0
Llicenciatura en Investigació i Tècniques de Mercat –segon cycle– (ESCI)	65	–	9,2
Total ensenyaments adscrits	620	1,9	11,6
Total UPF	2.941	1,8	12,7

¹ Règim de permanència a primer: per poder continuar estudiant a la UPF s'ha de superar el 50% dels crèdits matriculats en assignatures troncal i obligatòries del primer curs.

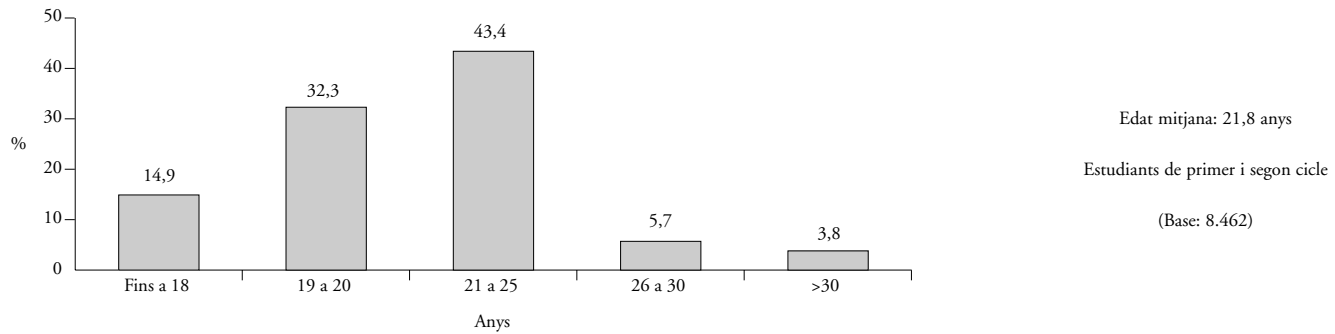
1 DOCÈNCIA ■ 1.2. Matrícula ■ 1.2.1. Estudiants de primer i segon cycle ■

1.2.1.12. Aula Global. Percentatge d'aules (assignatura/grup/professor) amb materials docents electrònics ■

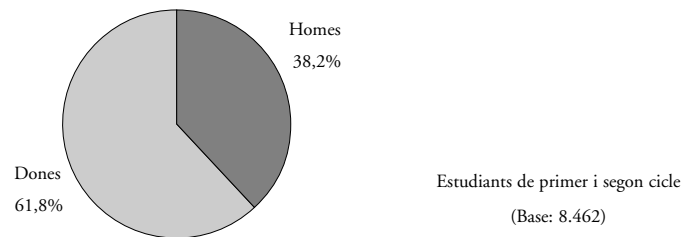
ESTUDIS	2003-2004	2004-2005	2005-2006	2006-2007
ENSENYAMENTS INTEGRATS				
<i>Llicenciatures i enginyeries</i>				
Administració i Direcció d'Empreses	62,5	64,7	59,1	65,6
Biologia	81,6	60,0	85,1	64,1
Ciències Polítiques i de l'Administració	53,1	49,3	60,0	62,0
Comunicació Audiovisual	45,3	51,0	53,1	70,1
Dret	44,5	56,1	58,3	57,0
Economia	68,6	66,0	64,0	64,7
Humanitats	50,7	57,2	55,4	58,5
Publicitat i Relacions Públiques	–	–	–	51,9
Traducció i Interpretació	41,7	42,8	48,2	57,8
Informàtica	51,0	43,8	44,5	24,2
<i>Subtotal llicenciatures i enginyeries</i>	<i>51,3</i>	<i>53,2</i>	<i>55,0</i>	<i>55,0</i>
<i>Diplomatures i enginyeries tècniques</i>				
Ciències Empresarials	60,7	67,1	74,6	80,0
Gestió i Administració Pública	53,4	58,0	23,8	31,1
Relacions Laborals	63,9	66,0	70,3	65,2
Informàtica de Sistemes	51,0	25,0	47,1	20,0
Telecomunicació. Telemàtica	47,5	45,1	52,6	48,7
<i>Subtotal diplomatures i enginyeries tècniques</i>	<i>55,4</i>	<i>48,7</i>	<i>54,7</i>	<i>42,7</i>
<i>Ensenyaments de segon cycle</i>				
Ciències del Treball	55,7	64,5	49,2	57,5
Estudis d'Àsia Oriental	–	–	31,4	40,9
Lingüística	52,2	41,9	48,9	61,4
Periodisme	48,3	50,0	55,7	49,6
Telecomunicació	–	50,0	50,0	48,7
<i>Subtotal ensenyaments de segon cycle</i>	<i>51,7</i>	<i>51,4</i>	<i>49,6</i>	<i>53,8</i>
Total ensenyaments integrats UPF	52,2	51,9	54,4	52,8

Matrícula de primer i segon cycle ■

Distribució segons l'edat (en anys) ■

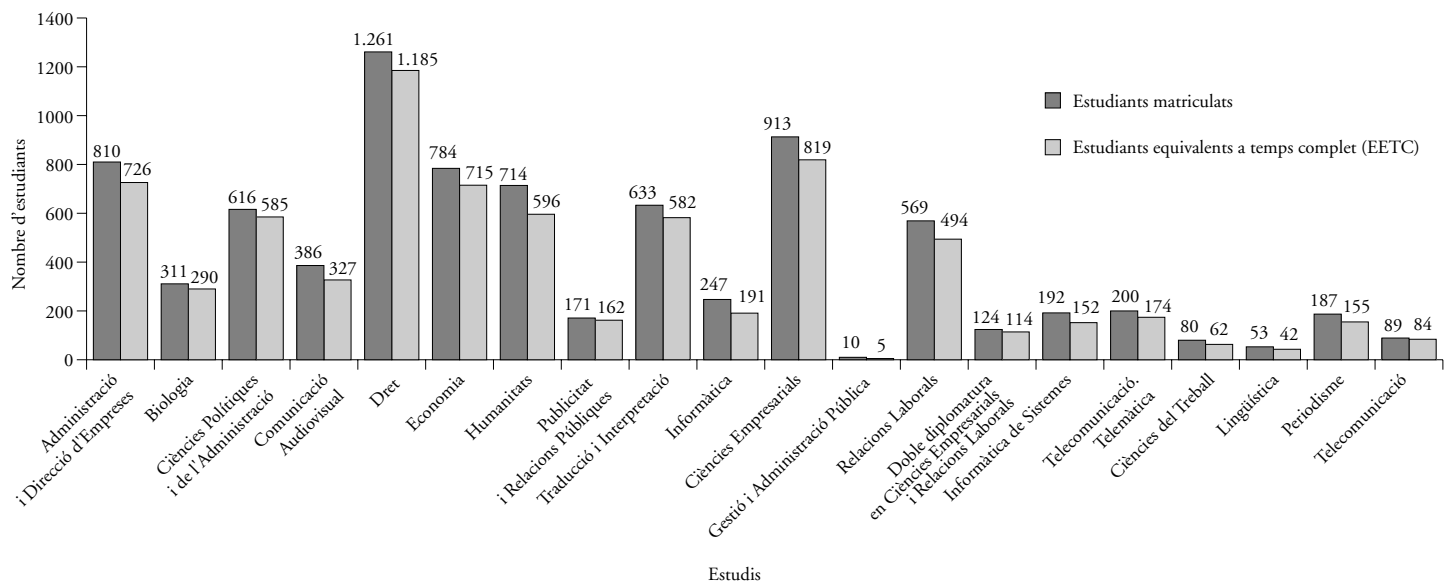


Distribució segons el sexe ■



31

Estudiants matriculats i estudiants equivalents a temps complet, per estudis ■



1 DOCÈNCIA ■ 1.2. Matrícula ■ 1.2.2. Estudiants de tercer cicle ■

1.2.2.1. Distribució dels estudiants de màsters oficials segons l'edat i el sexe ■

	ESTUDIANTS MATRICULATS	EDAT (EN ANYS i %)				EDAT MITJANA	SEXE (%)	
		< 25	DE 25 A 29	DE 30 A 34	> = 35		HOMES	DONES
DEPARTAMENTS								
<i>Ciències Experimentals i de la Salut</i>								
Recerca biomèdica (BIOMED)	40	57,5	40,0	–	2,5	24,8	32,5	67,5
Biotecnologia mèdica (BIOTEC)	7	71,4	28,6	–	–	23,9	42,9	57,1
Laboratori d'anàlisis clíniques (BIOLAC)	12	58,3	33,3	8,3	–	25,3	8,3	91,7
Bioinformàtica (BIOINFO)	16	43,8	37,5	12,5	6,3	26,4	56,3	43,8
Salut pública (MSP)	43	9,3	48,8	23,3	18,6	30,2	32,6	67,4
Biofarmacologia (BIOFARMA)	8	50,0	50,0	–	–	24,6	12,5	87,5
<i>Ciències Polítiques i Socials</i>								
Ciències polítiques i socials	29	37,9	37,9	13,8	10,3	27,5	55,8	44,8
<i>Economia i Empresa</i>								
Recerca en economia	11	54,6	45,5	–	–	24,4	72,7	27,3
<i>Periodisme i Comunicació Audiovisual</i>								
Innovació i qualitat televisives	30	56,7	26,7	13,3	3,3	26,0	36,7	63,3
<i>Tecnologia</i>								
Tecnologies de la informació, la comunicació i els mitjans audiovisuals	20	35,0	45,0	20,0	–	26,8	70,0	30,0
<i>Traducció i Filologia</i>								
Estudis de traducció: estratègies i procediments	14	50,0	14,3	28,6	7,1	26,7	14,3	85,7
Lingüística i aplicacions tecnològiques	22	27,3	40,9	13,6	18,2	27,3	45,5	54,6
Total UPF	252	41,3	38,5	12,7	7,5	26,8	40,5	59,5

1 DOCÈNCIA ■ 1.2. Matrícula ■ 1.2.2. Estudiants de tercer cicle ■
 1.2.2.2. Distribució dels estudiants de màsters oficials segons la nacionalitat ¹ ■

ESTUDIS	ESTUDIANTS MATRICULATS ¹	NACIONALITAT (%)				ALTRES PAÏSOS
		ESPANYOLA	PAÏSOS EUROPEUS	PAÏSOS IBEROAMERICANS		
DEPARTAMENTS						
<i>Ciències Experimentals i de la Salut</i>						
Recerca biomèdica (BIOMED)	40	75,0	20,0	5,0	–	
Biotecnologia mèdica (BIOTEC)	7	100,0	–	–	–	
Laboratori d'anàlisis clíniques (BIOLAC)	12	83,3	–	8,3	8,3	
Bioinformàtica (BIOINFO)	16	75,0	–	18,8	6,3	
Salut pública (MSP)	43	76,7	–	18,6	4,7	
Biofarmacologia (BIOFARMA)	8	87,5	12,5	–	–	
<i>Ciències Polítiques i Socials</i>						
Ciències polítiques i socials	29	41,4	17,2	24,1	17,2	
<i>Economia i Empresa</i>						
Recerca en economia	11	18,2	45,5	9,1	27,3	
<i>Periodisme i Comunicació Audiovisual</i>						
Innovació i qualitat televisives	30	96,7	3,3	–	–	
<i>Tecnologia</i>						
Tecnologies de la informació, la comunicació i els mitjans audiovisuals	20	65,0	15,0	10,0	10,0	
<i>Traducció i Filologia</i>						
Estudis de traducció: estratègies i procediments	14	50,0	42,9	–	7,1	
Lingüística i aplicacions tecnològiques	22	40,9	27,3	22,7	9,1	
Total UPF	252	67,9	13,9	11,5	6,7	

¹ En aquestes dades no s'inclouen els alumnes matriculats en tutoria de tesi.

1 DOCÈNCIA ■ 1.2. Matrícula ■ 1.2.2. Estudiants de tercer cicle ■

1.2.2.3. Estudiants matriculats a doctorat ■

	ESTUDIANTS DE NOU INGRÉS	ESTUDIANTS D'ALTRES CURSOS	ESTUDIANTS EN TUTORIA DE TESI	TOTAL ESTUDIANTS
DEPARTAMENTS I PROGRAMES				
<i>Ciències Experimentals i de la Salut</i>	–	30	96	126
Ciències de la Salut i de la Vida	–	30		30
<i>Ciències Polítiques i Socials</i>	2	11	24	37
Ciències Polítiques i Socials	2	11		13
<i>Dret</i>	28	66	35	129
Dret Públic	10	14		24
Dret Patrimonial	10	29		39
Estudis Internacionals	8	15		23
Dret Penal i Ciències Penals	–	8		8
<i>Economia i Empresa</i>	16	15	58	89
Economia, Finances i Empresa	16	15		31
<i>Humanitats</i>	–	2	2	4
Història de les Ciències	–	2		2
<i>Periodisme i Comunicació Audiovisual</i>	36	62	32	130
Comunicació Social	–	49		49
Teoria, Anàlisi i Documentació Cinematogràfica	24	13		37
Comunicació Pública	12	–		12
<i>Tecnologia</i>	–	24	24	48
Informàtica i Comunicació Digital	–	24		24
<i>Traducció i Filologia</i>	–	42	9	51
Ciència Cognitiva i Llenguatge	–	6		6
Comunicació Multilingüe: Traducció, Lingüística i Literatura	–	36		36
<i>Subtotal Departaments</i>	82	252	280	614
INSTITUTS UNIVERSITARIS				
<i>Institut Universitari d'Història Jaume Vicens i Vives</i>	8	35	18	61
Història	8	35		43
<i>Institut Universitari de Cultura</i>	35	73	31	139
Humanitats	35	73		108
<i>Institut Universitari de Lingüística Aplicada</i>	–	10	17	27
Ciències del Llenguatge i Lingüística Aplicada	–	10		10
<i>Subtotal Instituts Universitaris</i>	43	118	66	227
Total UPF	125	370	346	841

Nota: De manera residual, hi ha programes de doctorat que tenen algun alumne provinent d'algun màster vinculat a programes de doctorat.

1 DOCÈNCIA ■ 1.2. Matrícula ■ 1.2.2. Estudiants de tercer cicle ■
 1.2.2.4. Evolució dels estudiants matriculats a doctorat¹ ■

	ESTUDIANTS MATRICULATS			
	2003-2004	2004-2005	2005-2006	2006-2007
DEPARTAMENTS I PROGRAMES				
<i>Ciències Experimentals i de la Salut</i>	141	146	162	126
Ciències de la Salut i de la Vida	116	130	83	30
<i>Ciències Polítiques i Socials</i>	59	60	59	37
Ciències Polítiques i Socials	52	48	40	13
<i>Dret</i>	169	119	123	129
Dret Públic	40	29	22	24
Dret Patrimonial	40	39	41	39
Estudis Internacionals	18	20	17	23
Dret Penal i Ciències Penals	40	7	10	8
<i>Economia i Empresa</i>	81	95	95	89
Economia, Finances i Empresa	54	51	60	31
<i>Humanitats</i>	7	3	7	4
Història de les Ciències	–	–	4	2
<i>Periodisme i Comunicació Audiovisual</i>	90	87	103	130
Comunicació Social (Comunicació Audiovisual)	63	26	16	–
Comunicació Social (Periodisme)	13	10	3	–
Comunicació Social	–	39	51	49
Teoria, Anàlisi i Documentació Cinematogràfica	–	–	12	37
Comunicació Pública	–	–	–	12
<i>Tecnologia</i>	55	68	73	48
Informàtica i Comunicació	1	–	–	–
Informàtica i Comunicació Digital	38	44	50	24
<i>Traducció i Filologia</i>	72	68	88	51
La traducció: Aspectes Literaris i Discursius	2	–	–	–
Comunicació Multilingüe i Traducció: Estudis Lingüístics i Literaris	9	–	–	–
Comunicació Multilingüe: Traducció, Lingüística i Literatura	42	56	12	36
Ciència Cognitiva i Llenguatge	6	3	62	6
<i>Subtotal Departaments</i>	674	646	710	614
INSTITUTS UNIVERSITARIS				
<i>Institut Universitari d'Història Jaume Vicens i Vives</i>	88	74	58	61
Història	59	57	39	43
<i>Institut Universitari de Cultura</i>	120	131	133	139
Humanitats	106	101	106	108
<i>Institut Universitari de Lingüística Aplicada</i>	77	69	61	27
Lingüística Aplicada	49	7	–	–
Ciència Cognitiva i Llenguatge	4	3	1	–
Ciències del Llenguatge i Lingüística Aplicada	–	45	43	10
<i>Subtotal Instituts Universitaris</i>	285	274	252	227
Total UPF	959	920	962	841

35

¹ S'inclouen els estudiants matriculats en el curs i en tutoria de tesi.

1 DOCÈNCIA ■ 1.2. Matrícula ■ 1.2.2. Estudiants de tercer cicle ■

1.2.2.5. Distribució dels estudiants de doctorat segons l'edat i el sexe ■

	ESTUDIANTS MATRICULATS	EDAT (EN ANYS i %)				EDAT MITJANA	SEXE (%)	
		< 25	DE 25 A 29	DE 30 A 34	> = 35		HOMES	DONES
DEPARTAMENTS								
Ciències Experimentals i de la Salut	126	11,1	60,3	20,6	7,9	27,6	45,2	54,8
Ciències Polítiques i Socials	37	5,4	40,5	27,0	27,0	29,1	56,8	43,2
Dret	129	10,9	39,5	22,5	27,1	31,1	51,9	48,1
Economia i Empresa	89	6,7	53,9	36,0	3,4	28,3	70,8	29,2
Humanitats	4	–	–	–	100,00	45,6	100,00	–
Periodisme i Comunicació Audiovisual	130	13,1	41,5	16,2	29,2	31,1	58,5	41,5
Tecnologia	48	6,3	64,6	29,2	–	28,4	79,2	20,8
Traducció i Filologia	51	2,0	39,2	37,3	21,6	30,5	27,5	72,5
<i>Subtotal Departaments</i>	<i>614</i>	<i>9,3</i>	<i>48,0</i>	<i>24,6</i>	<i>18,1</i>	<i>29,5</i>	<i>55,4</i>	<i>44,6</i>
INSTITUTS UNIVERSITARIS								
Institut Universitari d'Història Jaume Vicens i Vives	61	6,6	50,8	26,2	16,4	30,5	60,7	39,3
Institut Universitari de Cultura	139	12,9	39,6	25,9	21,6	32,0	40,3	59,7
Institut Universitari de Lingüística Aplicada	27	7,4	37,0	22,2	33,3	30,8	40,7	59,3
<i>Subtotal Instituts Universitaris</i>	<i>227</i>	<i>10,6</i>	<i>42,3</i>	<i>25,6</i>	<i>21,6</i>	<i>31,4</i>	<i>45,8</i>	<i>54,2</i>
Total UPF	841	9,6	46,5	24,9	19,0	30,1	52,8	47,2

1 DOCÈNCIA ■ 1.2. Matrícula ■ 1.2.2. Estudiants de tercer cicle ■

1.2.2.6. Distribució dels estudiants de doctorat segons la nacionalitat ¹ ■

ESTUDIS	ESTUDIANTS MATRICULATS ¹	NACIONALITAT (%)			
		ESPANYOLA	PAÏSOS EUROPEUS	PAÏSOS IBEROAMERICANS	ALTRES PAÏSOS
DEPARTAMENTS					
Ciències Experimentals i de la Salut	126	69,8	14,3	11,9	4,0
Ciències Polítiques i Socials	37	40,5	18,9	32,4	8,1
Dret	129	57,4	4,7	38,0	–
Economia i Empresa	89	9,0	58,4	21,3	11,2
Humanitats	4	100,0	–	–	–
Periodisme i Comunicació Audiovisual	130	80,0	3,8	14,6	1,5
Tecnologia	48	47,9	20,8	18,8	12,5
Traducció i Filologia	51	62,7	23,5	7,8	5,9
<i>Subtotal Departaments</i>	<i>614</i>	<i>56,7</i>	<i>17,9</i>	<i>20,7</i>	<i>4,7</i>
INSTITUTS UNIVERSITARIS					
Institut Universitari d'Història Jaume Vicens i Vives	61	83,6	4,9	6,6	4,9
Institut Universitari de Cultura	139	75,5	5,0	16,5	2,9
Institut Universitari de Lingüística Aplicada	27	51,9	33,3	11,1	3,7
<i>Subtotal Instituts Universitaris</i>	<i>227</i>	<i>74,9</i>	<i>8,4</i>	<i>13,2</i>	<i>3,5</i>
Total UPF	841	61,6	15,3	18,7	4,4

¹ En aquestes dades no s'inclouen els alumnes matriculats en tutoria de tesi.

1 DOCÈNCIA ■ 1.2. Matrícula ■ 1.2.2. Estudiants de tercer cicle ■

1.2.2.7. Oferta de l'Institut d'Educació Contínua (IDEC) ■

PROGRAMES	2003-2004	2004-2005	2005-2006	2006-2007
Màsters	48	54	71	70
Diplomes de postgrau	53	54	80	85
Cursos de postgrau	28	27	35	32
Altres	184	236	181	192
Total programes	313	371	367	379

HORES	2003-2004	2004-2005	2005-2006	2006-2007
Màsters	14.294	18.513	28.969	27.665
Diplomes de postgrau	9.416	10.132	14.900	15.008
Cursos de postgrau	2.261	1.848	2.683	2.850
Altres	4.976	6.078	4.688	4.005
Total hores	30.947	36.571	51.240	49.528

38

PARTICIPANTS	2003-2004	2004-2005	2005-2006	2006-2007
Màsters	1.173	1.334	1.654	1.391
Diplomes de postgrau	1.243	1.117	1.559	1.578
Cursos de postgrau	452	435	590	657
Altres	4.134	5.151	5.281	6.299
Total participants	7.002	8.037	9.084	9.925

Nota: El curs 2005-06 s'incorpora la programació realitzada conjuntament ELISAVA – IDEC.

1 DOCÈNCIA ■ 1.2. Matrícula ■ 1.2.2. Estudiants de tercer cicle ■
 1.2.2.8. Perfil dels estudiants matriculats a l'Institut d'Educació Contínua (IDEC) ■

SEXE (%)	2003-2004	2004-2005	2005-2006	2006-2007
Homes	39,0	39,0	42,8	43,1
Dones	61,0	61,0	57,2	56,9

EDAT (EN ANYS I %)	2003-2004	2004-2005	2005-2006	2006-2007
Menys de 26	27,0	23,2	22,8	22,2
De 26 a 30	33,0	31,3	32,1	31,7
De 31 a 35	16,0	16,8	16,9	18,2
Més de 35	24,0	28,7	28,2	27,9

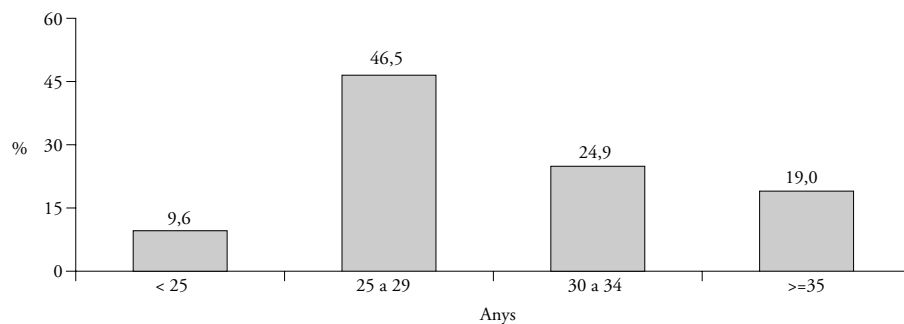
PROCEDÈNCIA (%)	2003-2004	2004-2005	2005-2006	2006-2007
Catalunya	81,0	65,4	64,8	58,0
Resta de l'Estat i Europa	11,0	15,2	16,2	16,0
Llatinoamèrica i altres	8,0	19,3	19,0	26,0

UNIVERSITAT DE PROCEDÈNCIA (%)	2003-2004	2004-2005	2005-2006	2006-2007
UPF	15,0	12,0	11,8	12,7
UB	28,0	23,6	25,6	22,5
UAB	16,0	15,6	14,3	14,6
UPC	4,0	3,1	3,1	3,7
De la resta de l'Estat	22,0	21,9	23,2	29,0
D'altres països	15,0	23,8	22,0	17,6

Nota: El curs 2005-06 s'incorpora la programació realitzada conjuntament ELISAVA – IDEC.

Matrícula de tercer cicle ■

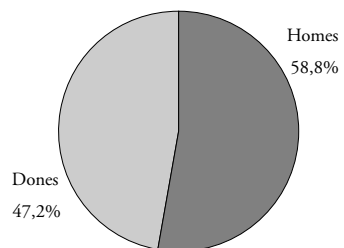
Distribució segons l'edat (en anys) ■



Edat mitjana: 30,1 anys
Estudiants de doctorat
(Base: 841)

40

Distribució segons el sexe ■



Estudiants de doctorat
(Base: 841)

1 DOCÈNCIA ■ 1.3. Graduats i doctorats ■ 1.3.1. Graduats de primer i segon cycle ■
1.3.1.1. Distribució per edat i sexe (curs 2005-2006) ■

ESTUDIS	ESTUDIANTS GRADUATS	EDAT (EN ANYS I %)						EDAT MITJANA	SEXE (%)	
		20-21	22-24	25-29	30-34	35-39	≥40		HOMES	DONES
ENSENYAMENTS INTEGRATS										
<i>Llicenciatures i enginyeries</i>										
Administració i Direcció d'Empreses	181	63,5	35,9	0,6	–	–	–	21,4	31,5	68,5
Biologia	51	–	100,0	–	–	–	–	23,0	23,5	76,5
Ciències Polítiques i de l'Administració	80	52,5	40,0	6,3	1,3	–	–	22,1	43,8	56,3
Comunicació Audiovisual	59	52,5	42,4	3,4	–	–	1,7	22,1	42,4	57,6
Dret	190	39,5	53,7	6,8	–	–	–	22,3	30,0	70,0
Economia	126	44,4	46,8	8,7	–	–	–	22,2	46,0	54,0
Humanitats	99	18,2	66,7	13,1	–	1,0	1,0	23,4	23,2	76,8
Traducció i Interpretació	120	45,8	35,0	12,5	5,8	0,8	–	23,0	9,2	90,8
Informàtica	32	9,4	81,3	9,4	–	–	–	23,1	71,9	28,1
<i>Subtotal llicenciatures i enginyeries</i>	<i>938</i>	<i>42,1</i>	<i>49,9</i>	<i>6,7</i>	<i>0,9</i>	<i>0,3</i>	<i>0,1</i>	<i>22,4</i>	<i>32,1</i>	<i>67,9</i>
<i>Diplomatures i enginyeries tècniques</i>										
Ciències Empresarials	194	42,3	37,1	19,1	1,5	–	–	22,8	46,4	53,6
Gestió i Administració Pública	21	19,0	47,6	28,6	4,8	–	–	24,1	14,3	85,7
Relacions Laborals	134	25,4	47,0	16,4	7,5	3,0	0,7	24,2	21,6	78,4
DD Ciències Empresarials-Relacions Laborals	23	30,4	47,8	21,7	–	–	–	23,1	34,8	65,2
Informàtica de Sistemes	25	20,0	56,0	24,0	–	–	–	23,5	80,0	20,0
Telecomunicació. Telemàtica	55	61,8	29,1	9,1	–	–	–	21,8	85,5	14,5
<i>Subtotal diplomatures i enginyeries tècniques</i>	<i>452</i>	<i>36,7</i>	<i>41,2</i>	<i>17,9</i>	<i>3,1</i>	<i>0,9</i>	<i>0,2</i>	<i>23,2</i>	<i>43,6</i>	<i>56,4</i>
<i>Ensenyaments de segon cycle</i>										
Ciències del Treball	26	–	34,6	46,2	3,8	7,7	7,7	27,6	34,6	65,4
Lingüística	8	–	62,5	25,0	12,5	–	–	25,1	25,0	75,0
Periodisme	56	–	46,4	50,0	1,8	1,8	–	25,4	55,4	44,6
Telecomunicació	19	–	68,4	31,6	–	–	–	24,3	73,7	26,3
<i>Subtotal ensenyaments de segon cycle</i>	<i>109</i>	<i>–</i>	<i>48,6</i>	<i>44,0</i>	<i>2,8</i>	<i>2,8</i>	<i>1,8</i>	<i>25,7</i>	<i>51,4</i>	<i>48,6</i>
Total ensenyaments integrats	1.499	37,4	47,2	12,8	1,7	0,7	0,3	22,9	37,0	63,0
ENSENYAMENTS ADSCRITS										
Diplomatura en Ciències Empresarials (EUM Mataró)	28	25,0	42,9	25,0	3,6	–	3,6	24,3	50,0	50,0
Diplomatura en Ciències Empresarials –nocturn– (EUM Mataró)	37	–	2,7	59,5	24,3	8,1	5,4	29,6	51,4	48,6
Diplomatura en Turisme (EUM Mataró)	11	9,1	72,7	18,2	–	–	–	23,5	9,1	90,9
Arquitectura Tècnica (Elisava ESD)	52	25,0	26,9	42,3	3,8	–	1,9	24,7	57,7	42,3
Enginyeria tècnica en Disseny Industrial (Elisava ESD)	60	51,7	35,0	13,3	–	–	–	22,2	68,3	31,7
Graduat superior en Disseny (Elisava ESD)	111	38,7	49,5	10,8	0,9	–	–	22,5	36,0	64,0
Graduat en Comerç Internacional (ESCI)	43	–	81,4	18,6	–	–	–	23,7	41,9	58,1
Llicenciatura en Investigació i Tècniques de Mercat (ESCI)	2	–	100,0	–	–	–	–	23,0	50,0	50,0
Total ensenyaments adscrits	344	27,6	43,0	23,5	3,8	0,9	1,2	23,9	47,7	52,3
Total UPF	1.843	35,6	46,4	14,8	2,1	0,7	0,4	23,1	39,0	61,0

1 DOCÈNCIA ■ 1.3. Graduats i doctorats ■ 1.3.1. Graduats de primer i segon cicle ■

1.3.1.2. Evolució dels estudiants graduats ■

	ESTUDIANTS GRADUATS			
	2002-2003	2003-2004	2004-2005	2005-2006
ENSENYAMENTS INTEGRATS				
<i>Llicenciatures i enginyeries</i>				
Administració i Direcció d'Empreses	198	240	214	181
Biologia	58	58	55	51
Ciències Polítiques i de l'Administració	83	98	89	80
Comunicació Audiovisual	71	66	70	59
Dret	217	240	244	190
Economia	148	158	144	126
Humanitats	136	93	104	99
Traducció i Interpretació	121	146	130	120
Informàtica	9	23	28	32
<i>Subtotal llicenciatures i enginyeries</i>	<i>1.041</i>	<i>1.122</i>	<i>1.078</i>	<i>938</i>
<i>Diplomatures i enginyeries tècniques</i>				
Ciències Empresarials	232	220	226	194
Gestió i Administració Pública	51	63	35	21
Relacions Laborals	108	127	130	134
42 DD Ciències Empresarials-Relacions Laborals	–	–	7	23
Informàtica de Sistemes	16	16	10	25
Telecomunicació. Telemàtica	–	15	52	55
<i>Subtotal diplomatures i enginyeries tècniques</i>	<i>407</i>	<i>441</i>	<i>460</i>	<i>452</i>
<i>Ensenyaments de segon cicle</i>				
Ciències del Treball	29	29	35	26
Lingüística	–	–	2	8
Periodisme	70	78	77	56
Telecomunicació	–	–	–	19
<i>Subtotal ensenyaments de segon cicle</i>	<i>99</i>	<i>107</i>	<i>114</i>	<i>109</i>
Total ensenyaments integrats	1.547	1.670	1.652	1.499
ENSENYAMENTS ADSCRITS				
Diplomatura en Ciències Empresarials (EUM Mataró)	139	123	80	65
Diplomatura en Turisme (EUM Mataró)	19	9	12	11
Arquitectura Tècnica (Elisava ESD)	45	48	66	52
Enginyeria tècnica en Disseny Industrial (Elisava ESD)	69	65	70	60
Graduat superior en Disseny (Elisava ESD)	104	122	94	111
Graduat en Comerç Internacional (ESCI)	68	49	55	43
Llicenciatura en Investigació i Tècniques de Mercat (ESCI)	–	9	7	2
Total ensenyaments adscrits	444	425	384	344
Total UPF	1.991	2.095	2.036	1.843

1 DOCÈNCIA ■ 1.3. Graduats i doctorats ■ 1.3.1. Graduats de primer i segon cycle ■
 1.3.1.3. Taxa d'eficiència i durada mitjana dels estudis (curs 2005-2006) ■

ESTUDIS	ESTUDIANTS		ESTUDIANTS		TAXA D'EFICIÈNCIA ³	DURADA MITJANA DELS ESTUDIS ⁴
	ESTUDIANTS GRADUATS	GRADUATS EN EL TEMPS PREVIST ¹	GRADUATS EN EL TEMPS PREVIST+1 ²			
ENSENYAMENTS INTEGRATS						
<i>Llicenciatures i enginyeries⁵</i>						
Administració i Direcció d'Empreses	181	123	15		93,3	4,2
Biologia	51	49	1		92,9	5,0
Ciències Polítiques i de l'Administració	80	50	16		90,7	4,5
Comunicació Audiovisual	59	37	17		94,7	4,5
Dret	190	85	57		85,9	4,8
Economia	126	62	38		85,1	4,8
Humanitats	99	27	40		87,0	5,2
Traducció i Interpretació	120	74	20		92,6	4,5
Informàtica	32	26	2		81,4	5,2
<i>Subtotal llicenciatures i enginyeries</i>	<i>938</i>	<i>533</i>	<i>206</i>		<i>89,3</i>	<i>4,8</i>
<i>Diplomatures i enginyeries tècniques⁶</i>						
Ciències Ciències Empresarials	194	110	41		83,0	3,8
Gestió i Administració Pública	21	-	9		72,7	5,2
Relacions Laborals	134	70	39		86,9	3,8
DD Ciències Empresarials-Relacions Laborals	23	15	8		92,3	4,3
Informàtica de Sistemes	25	9	7		81,6	4,1
Telecomunicació. Telemàtica	55	34	16		87,0	4,5
<i>Subtotal diplomatures i enginyeries tècniques</i>	<i>452</i>	<i>238</i>	<i>120</i>		<i>83,9</i>	<i>4,3</i>
<i>Ensenyaments de segon cycle⁷</i>						
Ciències del Teball	26	14	7		*	2,7
Lingüística	8	2	3		*	2,8
Periodisme	56	44	8		*	2,4
Telecomunicació	19	19	-		*	2,0
<i>Subtotal ensenyaments de segon cycle</i>	<i>109</i>	<i>79</i>	<i>18</i>		<i>*</i>	<i>2,5</i>
Total ensenyaments integrats	1.499	850	344			
ENSENYAMENTS ADSCRITS						
Diplomatura en Ciències Empresarials (EUM Mataró)	28	13	10		82,7	4,0
Diplomatura en Ciències Empresarials -nocturn- (EUM Mataró)	37	19	8		88,5	4,9
Diplomatura en Turisme (EUM Mataró)	11	4	7		89,5	3,8
Arquitectura Tècnica (E.D. Elisava)	52	10	18		87,5	4,5
Enginyeria Tècnica en Disseny Industrial (E.D. Elisava)	60	25	23		90,2	3,9
Graduat Superior en Disseny (E.D. Elisava)	111	84	16		94,3	4,2
Graduat en Comerç Internacional (ESCI)	43	9	31		93,2	4,7
Llicenciatura en Investigació i Tècniques de Mercat (ESCI)	2	2	-		100,0	2,0
Total ensenyaments adscrits	344	166	113			

¹ Estudiants graduats en el temps previst: estudiants graduats en el temps previst pel pla d'estudis.

² Estudiants graduats en el temps previst+1: estudiants graduats en un any més del temps previst.

³ Taxa d'eficiència: indica el grau d'eficiència dels estudiants per acabar els estudis havent consumit únicament els crèdits previstos en el pla d'estudis. És el resultat de dividir els crèdits previstos en el pla d'estudis entre la mitjana dels crèdits matriculats pels estudiants que han finalitzat els estudis. La taxa d'eficiència màxima és del 100%. Per als ensenyaments de segon cycle no es presenta la taxa d'eficiència, ja que els crèdits en complements de formació distorsionen els resultats.

⁴ Durada mitjana dels estudis: per al conjunt d'estudiants graduats en un mateix curs, mitjana d'anys transcorreguts des que van iniciar els estudis. En aquest càlcul no es tenen en compte els estudiants que accedeixen directament a segon cycle. A l'hora de calcular la durada mitjana dels estudis pel subtotal de les llicenciatures i enginyeries, diplomatures i enginyeries tècniques i pels ensenyaments de segon cycle, amb la voluntat de no desvirtuar el resultat només es tenen en compte aquells estudis que tenen com a mínim dues promocions de graduats.

⁵ Per aquests ensenyaments no es presenta la taxa d'eficiència, ja que els crèdits en complements de formació distorsionen el resultat.

⁶ Les llicenciatures i enginyeries són de quatre anys, excepte Biologia, que és de cinc anys.

⁷ Les diplomatures i enginyeries tècniques són de tres anys.

⁸ Els ensenyaments de segon cycle són de dos anys.

1 DOCÈNCIA ■ 1.3. Graduats i doctorats ■ 1.3.1. Graduats de primer i segon cicle ■

1.3.1.4. Taxa de graduació¹ ■

ESTUDIS	TAXA DE GRADUACIÓ			
	2002-2003	2003-2004	2004-2005	2005-2006
ENSENYAMENTS INTEGRATS				
	COHORT D'ACCÉS (CURS D'INICI DELS ESTUDIS)			
<i>Llicenciatures i enginyeries²</i>	1998-1999	1999-2000	2000-2001	2001-2002
Administració i Direcció d'Empreses	79,6	79,8	80,4	74,7
Biologia	–	92,7	87,1	81,0
Ciències Polítiques i de l'Administració	63,5	67,0	75,0	69,7
Comunicació Audiovisual	70,2	73,2	77,8	67,1
Dret	53,1	56,7	53,5	53,9
Economia	71,0	71,5	69,5	64,2
Humanitats	47,1	46,8	54,3	36,8
Traducció i Interpretació	74,4	70,2	66,7	71,5
Informàtica	–	38,3	22,5	21,2
<i>Subtotal llicenciatures i enginyeries</i>	<i>63,2</i>	<i>65,0</i>	<i>63,8</i>	<i>60,0</i>
	COHORT D'ACCÉS (CURS D'INICI DELS ESTUDIS)			
<i>Diplomatures i enginyeries tècniques³</i>	1999-2000	2000-2001	2001-2002	2002-2003
Ciències Empresarials	61,7	63,8	62,2	59,4
Gestió i Administració Pública	60,8	44,6	65,5	60,5
Relacions Laborals	61,9	50,0	54,8	54,8
DD Ciències Empresarials-Relacions Laborals	–	–	–	41,2
Informàtica de Sistemes	38,6	34,8	21,2	18,0
Telecomunicació. Telemàtica	–	–	48,2	54,1
<i>Subtotal diplomatures i enginyeries tècniques</i>	<i>60</i>	<i>55,1</i>	<i>55,6</i>	<i>48,0</i>
	COHORT D'ACCÉS (CURS D'INICI DELS ESTUDIS)			
<i>Ensenyaments de segon cicle⁴</i>	2000-2001	2001-2002	2002-2003	2003-2004
Ciències del Treball	–	50,8	54,6	63,6
Lingüística	–	–	–	47,1
Periodisme	69,6	81,3	83,8	82,1
<i>Subtotal ensenyaments de segon cicle</i>	<i>69,6</i>	<i>68,1</i>	<i>71,9</i>	<i>64,3</i>
Total ensenyaments integrats UPF	62,4	62,1	61,7	57,9

¹Taxa de graduació: estudiants graduats en el temps previst en el pla d'estudis o en un any més respecte a la cohort d'alumnes que van iniciar els estudis en un mateix any.

²Les llicenciatures i enginyeries són de quatre anys. Llevat de Biologia, de cinc anys.

³Les diplomatures i enginyeries tècniques són de tres anys.

⁴Els ensenyaments de segon cicle són de dos anys.

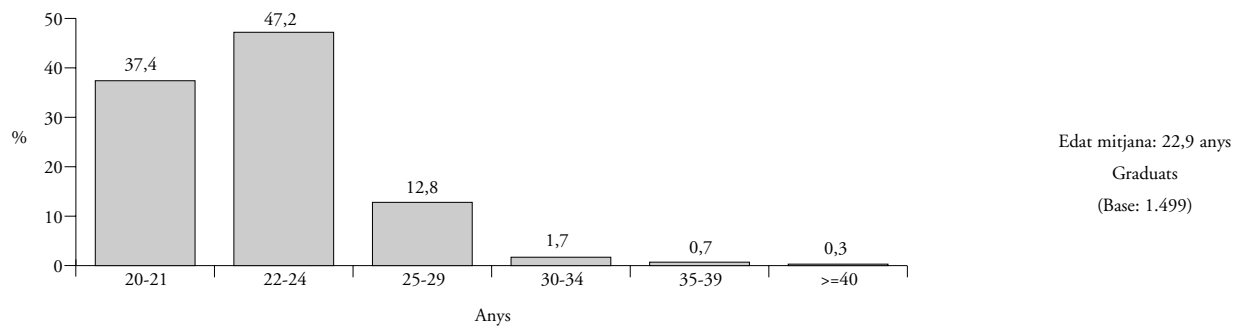
1 DOCÈNCIA ■ 1.3. Graduats i doctorats ■ 1.3.2. Doctorats ■
1.3.2.1. Títols DEA i tesis doctorals llegides ■

	TÍTOLS DEA ¹				TESIS DOCTORALS LLEGIDES			
	2002- 2003	2003- 2004	2004- 2005	2005- 2006	2002- 2003	2003- 2004	2004- 2005	2005- 2006
DEPARTAMENTS								
Ciències Experimentals i de la Salut	16	16	2	72	7	9	16	17
Ciències Polítiques i Socials	8	16	14	7	2	2	2	1
Dret	15	20	21	24	6	7	8	1
Economia i Empresa	9	12	16	42	7	13	16	8
Humanitats	4	-	-	1	4	-	6	-
Periodisme i Comunicació Audiovisual	2	6	10	16	6	2	2	3
Tecnologia	9	10	14	12	-	2	5	6
Traducció i Filologia	6	4	4	7	1	3	1	2
<i>Subtotal departaments</i>	<i>69</i>	<i>84</i>	<i>81</i>	<i>181</i>	<i>33</i>	<i>38</i>	<i>56</i>	<i>38</i>
INSTITUTS UNIVERSITARIS								
Institut Universitari d'Història Jaume Vicens i Vives	7	5	10	14	4	6	9	1
Institut Universitari de Cultura	9	15	15	-	-	2	-	4
Institut Universitari de Lingüística Aplicada	7	5	1	22	-	6	5	6
<i>Subtotal instituts universitaris</i>	<i>23</i>	<i>25</i>	<i>26</i>	<i>36</i>	<i>4</i>	<i>14</i>	<i>14</i>	<i>11</i>
Total UPF	92	109	107	217	37	52	70	49

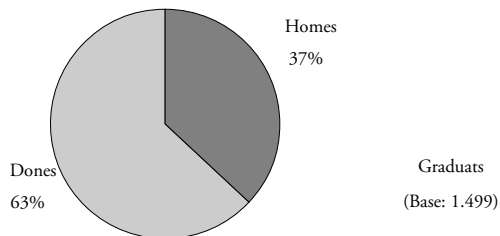
¹ Diploma d'Estudis Avançats, que s'obté a l'aprovar els cursos de doctorat i el treball d'investigació.

Graduats ■

Distribució segons l'edat (en anys) ■

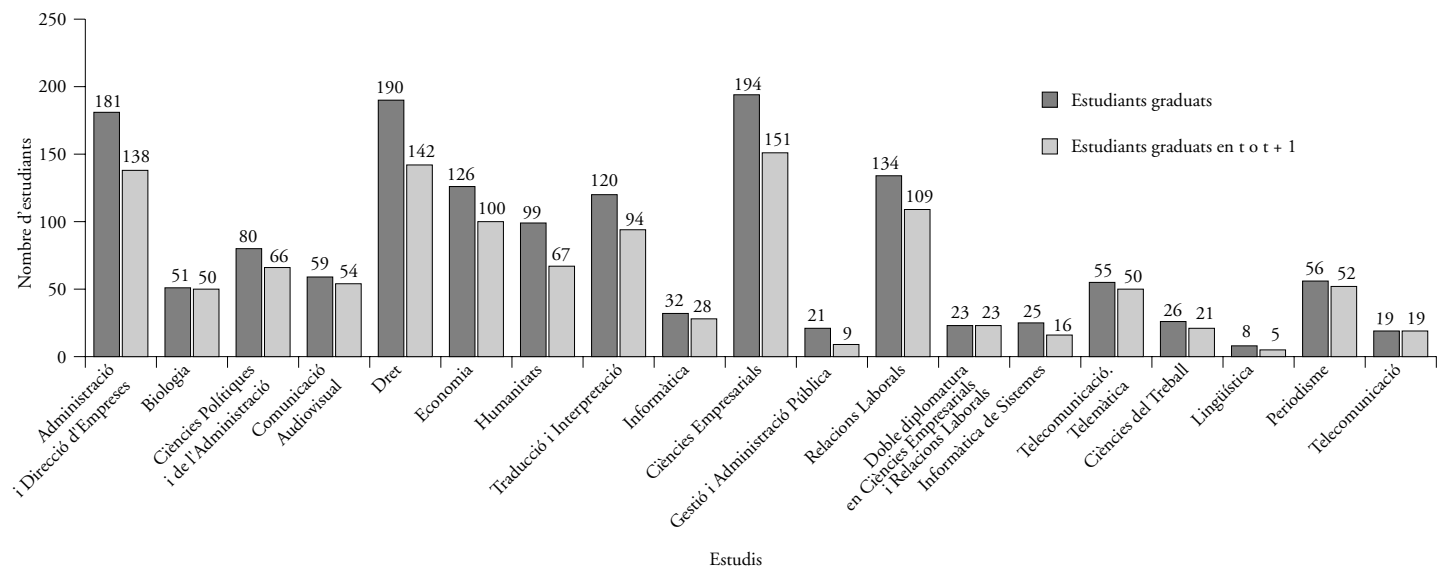


Distribució segons el sexe ■



46

Graduats i graduats en t o t + 1 ■



1 DOCÈNCIA ■ 1.4. Beques i ajuts a l'estudi ■

1.4.1. Beques del MEC sol·licitades i concedides ■

ESTUDIS	BEQUES SOL·LICITADES	BEQUES CONCEDIDES	% CONCESSIÓ	% BECARIS ¹
ENSENYAMENTS INTEGRATS				
<i>Llicenciatures i enginyeries</i>				
Administració i Direcció d'Empreses	123	73	59,3	9,0
Biologia	45	29	64,4	9,3
Ciències Polítiques i de l'Administració	100	59	59,0	9,6
Comunicació Audiovisual	89	45	50,6	11,7
Dret	173	96	55,5	7,6
Economia	92	56	60,9	7,1
Humanitats	132	77	58,3	10,8
Publicitat i Relacions Públiques	41	21	51,2	12,3
Traducció i Interpretació	149	93	62,4	14,7
Informàtica	37	18	48,6	7,3
<i>Subtotal llicenciatures i enginyeries</i>	<i>981</i>	<i>567</i>	<i>57,8</i>	<i>9,6</i>
<i>Diplomatures i enginyeries tècniques</i>				
Ciències Empresarials	213	137	64,3	15,0
Relacions Laborals	120	73	60,8	12,8
Doble diplomatura en Ciències Empresarials i Relacions Laborals	–	–	–	–
Informàtica de Sistemes	34	16	47,1	8,3
Telecomunicació. Telemàtica	49	31	63,3	15,5
<i>Subtotal diplomatures i enginyeries tècniques</i>	<i>416</i>	<i>257</i>	<i>61,8</i>	<i>12,8</i>
<i>Ensenyaments de segon cycle</i>				
Ciències del Treball	17	11	64,7	13,8
Lingüística	–	–	–	–
Periodisme	22	10	45,5	5,3
Telecomunicacions	25	13	52,0	14,6
<i>Subtotal ensenyaments de segon cycle</i>	<i>64</i>	<i>34</i>	<i>53,1</i>	<i>6,5</i>
Total ensenyaments integrats	1.461	858	58,7	10,1
ENSENYAMENTS ADSCRITS				
Diplomatura en Ciències Empresarials (EUM Mataró)	75	44	58,7	11,9
Diplomatura en Turisme (EUM Mataró)	30	17	56,7	17,2
Diplomatura en Infermeria (EUIM)	94	63	67,0	42,9
Llicenciatura en Investigació i Tècniques de Mercat - segon cycle- (ESCI)	5	4	80,0	10,3
Arquitectura Tècnica (Elisava ESD)	34	17	50,0	5,3
Enginyeria tècnica en Disseny Industrial (Elisava ESD)	54	26	48,1	7,7
Total ensenyaments adscrits	292	171	58,6	8,0
Total UPF	1.753	1.029	58,7	9,7

¹ Aquestes dades corresponen als estudiants becats per cada cent estudiants (les dades referents al nombre d'estudiants es troben a la taula 1.2.1.1).

1 DOCÈNCIA ■ 1.4. Beques i ajuts a l'estudi ■

1.4.2. Distribució de les taxes i ajuts concedits pel MEC segons els conceptes ■

ESTUDIS	BEQUES CONCEDIDES ¹		AJUTS CONCEDITS ²					
	TAXES + TAXES ALTRES ÚNICAMENT AJUTS		M	TU	CONVOCATÒRIA D2	GENERAL ³ D3	D4	D5
ENSENYAMENTS INTEGRATS								
<i>Llicenciatures i enginyeries</i>								
Administració i direcció d'empreses	19	73	45	14	7	8	3	3
Biologia	4	29	22	9	4	2	4	–
Ciències Polítiques i de l'Administració	10	59	41	14	8	10	2	2
Comunicació Audiovisual	11	45	21	10	1	3	1	1
Dret	16	96	71	21	8	14	6	7
Economia	4	56	45	7	5	13	3	6
Humanitats	9	77	61	23	6	12	2	6
Publicitat i Relacions Públiques	5	21	15	6	1	3	–	2
Traducció i Interpretació	8	93	67	19	9	10	1	7
Informàtica	2	18	14	9	1	2	–	–
<i>Subtotal llicenciatures i enginyeries</i>	<i>88</i>	<i>567</i>	<i>402</i>	<i>132</i>	<i>50</i>	<i>77</i>	<i>22</i>	<i>34</i>
<i>Diplomatures i enginyeries tècniques</i>								
Ciències Empresarials	34	137	96	21	18	26	5	10
Doble Diplomatura Empresarials i R.Laborals	–	–	–	–	–	–	–	–
Relacions Laborals	22	73	51	20	7	13	2	3
Informàtica de Sistemes	7	16	8	4	1	2	–	1
Telecomunicació. Telemàtica	8	31	21	9	3	4	1	1
<i>Subtotal diplomatures i enginyeries tècniques</i>	<i>71</i>	<i>257</i>	<i>176</i>	<i>54</i>	<i>29</i>	<i>45</i>	<i>8</i>	<i>15</i>
<i>Ensenyaments de segon cycle</i>								
Ciències del Treball	3	11	7	2	2	2	–	–
Lingüística	–	–	–	–	–	–	–	–
Periodisme	2	10	3	2	–	–	–	–
Telecomunicacions	2	13	10	4	1	1	1	1
<i>Subtotal ensenyaments de segon cycle</i>	<i>7</i>	<i>34</i>	<i>20</i>	<i>8</i>	<i>3</i>	<i>3</i>	<i>1</i>	<i>1</i>
Total UPF	166	858	598	194	82	125	31	50

¹ Tots els estudiants que reben una beca queden exempts de pagar les taxes de matrícula, però n'hi ha que a més reben altres ajuts.

² Una mateixa persona pot rebre més d'un ajut.

³ Convocatòria per als estudiants de Catalunya.

⁴ Ajuts destinats a estudiants que cursen estudis en una comunitat autònoma diferent a la que pertany el domicili familiar.

M: material. Ajut per a material didàctic. Import: 213 €.

TU: transport urbà. Ajut per raó de desplaçament quan el domicili familiar i el centre estan a la mateixa població. Import: 163 €.

D2: ajut per raó de desplaçament quan el domicili familiar i el centre estan en poblacions diferents. Desplaçament de 5 a 10 km. Import: 169 €.

D3: ajut per raó de desplaçament quan el domicili familiar i el centre estan en poblacions diferents. Desplaçament de 10 a 30 km. Import: 340 €.

D4: ajut per raó de desplaçament quan el domicili familiar i el centre estan en poblacions diferents. Desplaçament de 30 a 50 km. Import: 672 €.

D5: ajut per raó de desplaçament quan el domicili familiar i el centre estan en poblacions diferents. Desplaçament de més de 50 km. Import: 826 €.

AJUTS CONCEDITS²

R	C	MGR	MOBILITAT ⁴		MESR	MER	MERB	MERC
			MGRB	MGRC				
14	13	4	-	-	3	2	-	-
7	7	1	-	-	2	-	-	-
9	11	4	-	-	4	-	-	-
7	3	1	-	-	8	3	1	-
14	25	4	-	-	3	2	-	-
10	9	2	-	-	1	4	-	-
10	25	4	-	-	1	2	-	-
3	6	-	-	-	-	1	-	-
24	21	6	-	-	5	7	-	-
1	4	-	-	-	1	1	-	-
99	124	26	-	-	28	22	1	-
6	30	3	-	-	1	3	-	-
-	-	-	-	-	-	-	-	-
4	17	-	-	-	-	-	-	-
-	4	-	-	-	-	1	-	-
2	4	1	-	-	-	1	-	-
12	55	4	-	-	1	5	-	-
1	3	-	-	-	1	-	-	-
-	-	-	-	-	-	-	-	-
2	1	2	1	-	1	1	-	-
2	3	-	-	-	1	-	-	-
5	7	2	1	-	3	1	-	-
116	186	32	1	-	32	28	1	-

R: residència. Ajut destinat als estudiants que, per raó de la distància entre el domicili familiar i el centre docent, han de residir forçosament fora del domicili familiar durant el curs. Import: 2.251 €.

C: compensatòria. Ajut per a estudiants que reuneixen certs requisits: una renda familiar no superior a determinats llindars i una unitat familiar pertanyent a certs col·lectius fixats per la mateixa convocatòria. Import: 2148 €.

MG: mobilitat general sense residència. Import: 1.592 €.

MGR: mobilitat general amb residència. Import: 3.171 €.

MGRB: mobilitat general amb residència a Balears. Import: 3.689 €.

MGRC: mobilitat general amb residència a Ceuta o Melilla. Import: 3.808 €.

MESR: mobilitat especial. Es dona quan hi ha requisits d'ajuda compensatòria. Import: 3.772 €.

MER: mobilitat especial amb residència. Es dona quan hi ha requisits d'ajuda compensatòria i residència. Import: 5.351 €.

MERB: mobilitat especial amb residència a Balears. Import: 6.220 €.

MERC: mobilitat especial amb residència a Ceuta o Melilla. Import: 6.426 €.

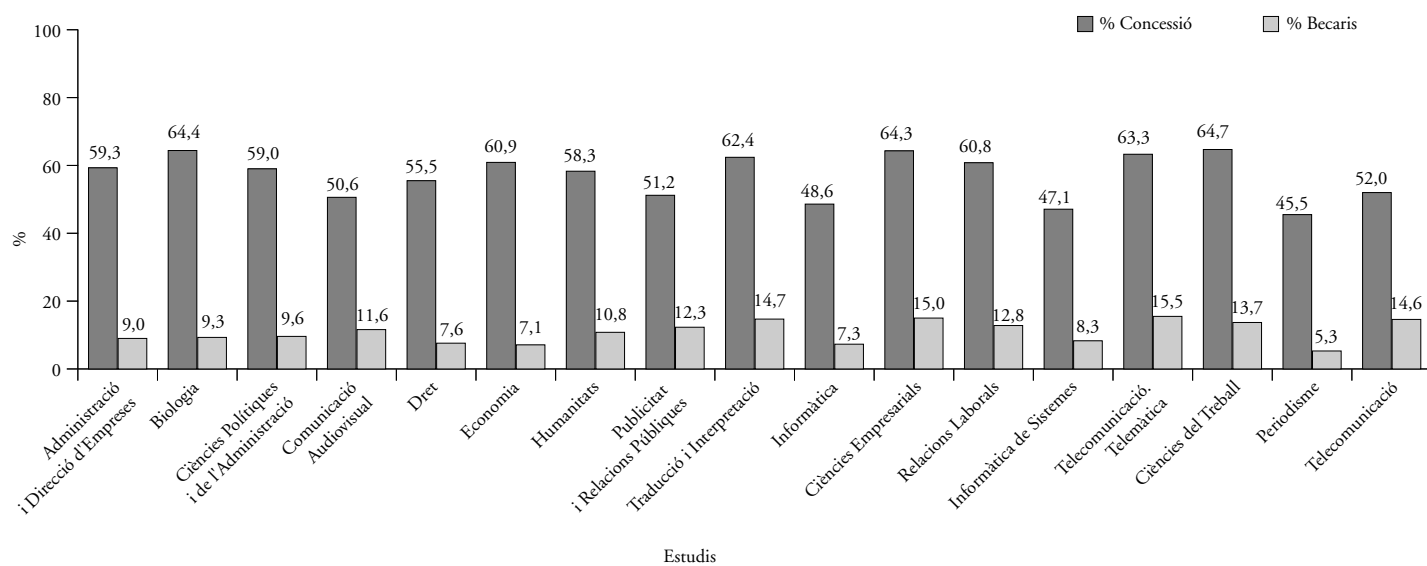
1 DOCÈNCIA ■ 1.4. Beques i ajuts a l'estudi ■

1.4.3. Evolució ■

TOTAL UPF¹	2003-2004	2004-2005	2005-2006	2006-2007
Nombre de becaris	942	941	908	858
Nombre d'estudiants	8.162	8.180	8.320	8.462
<i>Percentatge de becaris</i>	<i>11,5</i>	<i>11,5</i>	<i>10,9</i>	<i>10,1</i>
Import total dels ajuts concedits (en euros)	1.771.512,5	2.097.976,0	1.961.617,8	1.734.199,7
<i>Import mitjà dels ajuts per becari (en euros)</i>	<i>1.880,6</i>	<i>2.229,5</i>	<i>2.160,4</i>	<i>2.021,2</i>

¹ Inclou les dades referents als ensenyaments integrats de la UPF.

Percentatge de concessió de beques i de becaris per estudis ■



1 DOCÈNCIA ■ 1.5. Mobilitat dels estudiants ■

1.5.1. Estudiants de la UPF en mobilitat segons el programa ■

ESTUDIS	TOTAL	SÈNECA ¹	ERASMUS/ SÒCRATES ²	CONVENIS BILATERALS ³	VOLUNTARIAT ACADÈMIC ⁴	DRAC ⁵
ENSENYAMENTS INTEGRATS						
<i>Llicenciatures i enginyeries</i>						
Administració i Direcció d'Empreses/Economia	111	1	89	19	2	–
Biologia	8	2	3	1	2	–
Ciències Polítiques i de l'Administració	44	–	34	7	3	–
Comunicació Audiovisual	26	2	21	2	1	–
Dret	50	3	41	2	3	1
Humanitats	40	2	32	3	3	–
Traducció i Interpretació	153	2	140	10	–	1
Informàtica	12	–	12	–	–	–
<i>Subtotal llicenciatures i enginyeries</i>	<i>444</i>	<i>12</i>	<i>372</i>	<i>44</i>	<i>14</i>	<i>2</i>
<i>Diplomatures i enginyeries tècniques</i>						
Ciències Empresarials	12	–	8	2	2	–
<i>Subtotal diplomatures i enginyeries tècniques</i>	<i>12</i>	<i>–</i>	<i>8</i>	<i>2</i>	<i>2</i>	<i>–</i>
<i>Ensenyaments de segon cycle</i>						
Ciències del Treball	4	–	4	–	–	–
Periodisme	2	–	–	–	2	–
Telecomunicació	14	1	10	3	–	–
<i>Subtotal ensenyaments de segon cycle</i>	<i>20</i>	<i>1</i>	<i>14</i>	<i>3</i>	<i>2</i>	<i>–</i>
Total ensenyaments integrats UPF	476	13	394	49	18	2
ENSENYAMENTS ADSCRITS						
Diplomatura en Ciències Empresarials (EUM Mataró)	5	–	5	–	–	–
Diplomatura en Turisme (EUM Mataró)	2	–	2	–	–	–
Graduat superior en Disseny (Elisava ESD)	16	–	15	1	–	–
Graduat en Comerç Internacional (ESCI)	18	–	9	9	–	–
Llicenciatura en Investigació i Tècniques de Mercat - segon cycle - (ESCI)	6	–	1	5	–	–
Total ensenyaments adscrits	47	–	32	15	–	–
Total UPF	523	13	426	64	18	2

¹ *Sèneca*: estades acadèmiques en universitats de l'estat espanyol.

² *Erasmus/Sòcrates*: estades acadèmiques en universitats europees.

³ *Convenis bilaterals*: estades acadèmiques en universitats de la resta del món.

⁴ *Voluntariat acadèmic*: accions de solidaritat o voluntariat en països en vies de desenvolupament.

⁵ *DRAC*: estades acadèmiques en universitats de l'UJVV.

1.5.2. Estudiants de la UPF en mobilitat segons el país de destinació ■

ESTUDIS	TOTAL	ESPANYA	UNIÓ EUROPEA	LLATINOAMÈRICA	ÀFRICA	ÀSIA	AMÈRICA DEL NORD	OCEANIA
ENSENYAMENTS INTEGRATS								
<i>Llicenciatures i enginyeries</i>								
Administració i Direcció d'Empreses/Economia	111	1	90	6	-	3	11	-
Biologia	8	2	3	-	2	-	1	-
Ciències Polítiques i de l'Administració	44	-	34	4	-	-	5	1
Comunicació Audiovisual	26	2	21	3	-	-	-	-
Dret	50	4	41	4	-	-	1	-
Humanitats	40	2	32	2	-	2	-	2
Telecomunicació. Telemàtica	14	1	10	1	-	-	-	2
Traducció i Interpretació	153	3	140	-	-	-	8	2
Informàtica	12	-	12	-	-	-	-	-
<i>Subtotal llicenciatures i enginyeries</i>	<i>458</i>	<i>15</i>	<i>383</i>	<i>20</i>	<i>2</i>	<i>5</i>	<i>26</i>	<i>7</i>
<i>Diplomatures i enginyeries tècniques</i>								
Ciències Empresarials	12	-	8	4	-	-	-	-
<i>Subtotal diplomatures i enginyeries tècniques</i>	<i>12</i>	<i>-</i>	<i>8</i>	<i>4</i>	<i>-</i>	<i>-</i>	<i>-</i>	<i>-</i>
<i>Ensenyaments de segon cycle</i>								
Ciències del Treball	4	-	4	-	-	-	-	-
Periodisme	2	-	-	2	-	-	-	-
Telecomunicació	1	-	-	-	-	-	-	-
<i>Subtotal ensenyaments de segon cycle</i>	<i>6</i>	<i>-</i>	<i>4</i>	<i>2</i>	<i>-</i>	<i>-</i>	<i>-</i>	<i>-</i>
Total ensenyaments integrats UPF	476	15	395	26	2	5	26	7
ENSENYAMENTS ADSCRITS								
Diplomatura en Ciències Empresarials (EUM Mataró)	5	-	5	-	-	-	-	-
Diplomatura en Turisme (EUM Mataró)	2	-	2	-	-	-	-	-
Graduat superior en Disseny (Elisava ESD)	16	-	15	1	-	-	-	-
Graduat en Comerç Internacional (ESCI)	18	-	9	1	-	7	1	-
Llicenciatura en Investigació i Tècniques de Mercat - segon cycle -(ESCI)	6	-	1	-	-	2	3	-
Total ensenyaments adscrits	47	-	32	2	-	9	4	-
Total UPF	523	15	427	28	2	14	30	7

1 DOCÈNCIA ■ 1.5. Mobilitat dels estudiants ■

1.5.3. Estudiants en mobilitat a la UPF segons el programa ■

ESTUDIS	TOTAL	SÈNECA ¹	ERASMUS/ SÒCRATES ²	CONVENIS BILATERALS ³	VISITANTS ⁴	PROGRAMA	ALTRES
						D'ESTUDIS PER A ESTRANGERS	PROGRAMES ⁵
ENSENYAMENTS INTEGRATS							
<i>Llicenciatures i enginyeries</i>							
Administració i Direcció d'Empreses / Economia	157	2	122	13	20	–	–
Biologia	4	1	2	1	–	–	–
Ciències Polítiques i de l'Administració	42	4	30	4	4	–	–
Comunicació Audiovisual	38	8	26	2	1	–	1
Dret	75	3	51	18	3	–	–
Humanitats	56	3	45	5	1	–	2
Traducció i Interpretació	130	3	115	7	1	–	4
Informàtica	5	–	4	–	1	–	–
<i>Subtotal llicenciatures i enginyeries</i>	<i>507</i>	<i>24</i>	<i>395</i>	<i>50</i>	<i>31</i>	<i>–</i>	<i>7</i>
<i>Diplomatures i enginyeries tècniques</i>							
Ciències Empresarials	18	–	18	–	–	–	–
<i>Subtotal diplomatures i enginyeries tècniques</i>	<i>18</i>	<i>–</i>	<i>18</i>	<i>–</i>	<i>–</i>	<i>–</i>	<i>–</i>
<i>Ensenyaments de segon cicle</i>							
Ciències del Treball	5	–	5	–	–	–	–
Estudis d'Àsia Oriental	1	–	–	–	1	–	–
Lingüística	3	–	3	–	–	–	–
Telecomunicació	2	–	2	–	–	–	–
<i>Subtotal ensenyaments de segon cicle</i>	<i>11</i>	<i>–</i>	<i>10</i>	<i>–</i>	<i>1</i>	<i>–</i>	<i>–</i>
<i>Estudis propis</i>							
Programa d'Estudis per a Estrangers	543	–	–	–	–	543	–
Total ensenyaments integrats UPF	1079	24	423	50	32	543	7
ENSENYAMENTS ADSCRITS							
Diplomatura en Ciències Empresarials (EUM Mataró)	7	–	7	–	–	–	–
Diplomatura en Turisme (EUM Mataró)	12	–	12	–	–	–	–
Graduat superior en Disseny (Elisava ESD)	40	–	29	11	–	–	–
Graduat en Comerç Internacional (ESCI)	167	–	5	40	122	–	–
Llicenciatura en Investigació i Tècniques de Mercat - segon cicle -(ESCI)	167	–	5	40	122	–	–
Total ensenyaments adscrits	226	–	53	51	122	–	–
Total UPF	1305	24	476	101	154	543	7

¹ *Sèneca: estades acadèmiques en universitats de l'estat espanyol.*

² *Erasmus/Sòcrates: estades acadèmiques en universitats europees.*

³ *Convenis bilaterals: estades acadèmiques en universitats de la resta del món.*

⁴ *Visitants: cursar assignatures sense formar part de programes d'intercanvi signats.*

⁵ *Altres programes: màsters europeus, TEMPUS, ALFA.*

1.5.4. Estudiants en mobilitat a la UPF segons el país de procedència ■

ESTUDIS	TOTAL	ESPANYA	UNIÓ EUROPEA	RESTA DE EUROPA	LLATINOAMÈRICA	ÀFRICA	ÀSIA	AMÈRICA DEL NORD	OCEANIA
ENSENYAMENTS INTEGRATS									
<i>Llicenciatures i enginyeries</i>									
Administració i Direcció d'Empreses / Economia	157	2	141	–	8	–	2	3	1
Biologia	4	1	2	–	–	–	–	1	–
Ciències Polítiques i de l'Administració	42	4	32	–	4	–	–	2	–
Comunicació Audiovisual	38	9	26	–	3	–	–	–	–
Dret	75	3	53	–	18	–	–	1	–
Humanitats	56	3	46	–	3	–	–	1	3
Traducció i Interpretació	130	3	119	–	1	–	–	4	3
Informàtica	5	–	4	–	1	–	–	–	–
<i>Subtotal llicenciatures i enginyeries</i>	<i>507</i>	<i>25</i>	<i>423</i>	<i>–</i>	<i>38</i>	<i>–</i>	<i>2</i>	<i>12</i>	<i>7</i>
<i>Diplomatures i enginyeries tècniques</i>									
Ciències Empresarials	18	–	18	–	–	–	–	–	–
<i>Subtotal diplomatures i enginyeries tècniques</i>	<i>18</i>	<i>0</i>	<i>18</i>	<i>–</i>	<i>–</i>	<i>–</i>	<i>–</i>	<i>–</i>	<i>–</i>
<i>Ensenyaments de segon cycle</i>									
Ciències del Treball	5	–	5	–	–	–	–	–	–
Estudis d'Àsia Oriental	1	1	–	–	–	–	–	–	–
Lingüística	3	–	3	–	–	–	–	–	–
Telecomunicació	2	–	2	–	–	–	–	–	–
<i>Subtotal ensenyaments de segon cycle</i>	<i>11</i>	<i>1</i>	<i>10</i>	<i>–</i>	<i>–</i>	<i>–</i>	<i>–</i>	<i>–</i>	<i>–</i>
<i>Estudis propis</i>									
Programa d'Estudis per a Estrangers	543	–	–	–	–	–	–	543	–
Total ensenyaments integrats UPF	1.079	26	451	0	38	0	2	555	7
ENSENYAMENTS ADSCRITS									
Diplomatura en Ciències Empresarials (EUM Mataró)	7	–	6	1	–	–	–	–	–
Diplomatura en Turisme (EUM Mataró)	12	–	12	–	–	–	–	–	–
Graduat superior en Disseny (Elisava ESD)	40	–	27	2	4	–	4	3	–
Graduat en Comerç Internacional (ESCI)	167	–	5	2	24	–	6	130	–
Llicenciatura en Investigació i Tècniques de Mercat - segon cycle -(ESCI)	167	–	5	2	24	–	6	130	–
Total ensenyaments adscrits	226	–	50	5	28	–	10	133	–
Total UPF	1305	26	501	5	66	–	12	688	7

1 DOCÈNCIA ■ 1.5. Mobilitat dels estudiants ■

1.5.5. Indicadors d'internacionalització ■

ESTUDIS	GRADUATS QUE HAN FET ESTADES AL ESTRANGER/ TOTAL GRADUATS (%)				ESTUDIANTS ESTRANGERS EN MOBILITAT A LA UPF/ TOTAL D'ESTUDIANTS UPF (%)			
	2003- 2004	2004- 2005	2005- 2006	2006- 2007	2003- 2004	2004- 2005	2005- 2006	2006- 2007
	ENSENYAMENTS INTEGRATS							
<i>Llicenciatures i enginyeries</i>								
Administració i Direcció d'Empreses	28,4	24,1	24,8	24,3	5,2 *	5,8 *	6,3 *	9,8*
Biologia	8,6	5,2	9,1	3,9	0,3	–	1,0	1,3
Ciències Polítiques i de l'Administració	31,7	29,9	40,5	33,8	7,9	5,5	3,9	6,8
Comunicació Audiovisual	14,7	24,2	21,4	28,8	9,7	9,0	10,2	9,8
Dret	15,8	19,1	22,1	23,2	4,0	5,1	5,9	5,9
Economia	29,3	29,6	26,4	31,0	–	–	–	–
Humanitats	17,2	41,8	34,6	38,4	8,4	8,6	10,3	7,8
Traducció i Interpretació	96,6	83,7	100,0	98,3	23,3	25,8	25,0	20,5
Informàtica	–	4,4	25,0	25,0	1,1	4,4	2,7	2,0
<i>Diplomatures i enginyeries tècniques</i>								
Ciències Empresarials	7,8	9,8	10,3	6,7	2,7	2,5	2,6	2,0
Relacions Laborals	–	–	–	–	0,2	–	–	–
DD Ciències Empresarials-Relacions Laborals	–	–	–	26,1	–	–	–	–
Informàtica de Sistemes	6,3	6,3	–	7,7	–	–	–	–
Telecomunicació. Telemàtica	–	43,8	13,0	5,5	–	–	0,4	–
<i>Ensenyaments de segon cycle</i>								
Ciències del Treball	6,5	–	8,6	25,0	3,7	0,8	4,8	6,3
Lingüística	–	–	–	50,0	–	–	3,6	5,7
Periodisme	16,2	15,0	10,4	14,3	–	–	–	–
Telecomunicació	–	–	–	42,1	–	–	–	2,2
Total ensenyaments integrats UPF	22,3	24,0	25,2	26,2	5,61¹ 7,88²	5,9¹ 14,17²	6,4¹ 14,5²	6,4¹ 12,9²
ENSENYAMENTS ADSCRITS								
Diplomatura en Ciències Empresarials (EUM Mataró)	–	–	–	7,1	–	–	–	4,8
Diplomatura en Ciències Empresarials -nocturn- (EUM Mataró)	–	–	–	5,4	–	–	–	–
Diplomatura en Turisme (EUM Mataró)	–	–	–	–	–	–	–	12,1
Enginyeria tècnica en Disseny Industrial (Elisava ESD)	–	–	–	1,4	–	–	–	–
Graduat superior en Disseny (Elisava ESD)	–	–	–	18,4	–	–	–	2,3
Graduat en Comerç Internacional (ESCI)	–	–	–	23,3	–	–	–	58,6
Llicenciatura en Investigació i Tècniques de Mercat - segon cycle -(ESCI)	–	–	–	–	–	–	–	–
Total ensenyaments adscrits	–	–	–	13,0	–	–	–	35,2
Total UPF	–	–	–	25,9	–	–	–	8,1

* Inclou tant els estudiants estrangers en mobilitat a Administració i Direcció d'Empreses com a Economia, ja que per als estrangers no es fa distinció entre els dos estudis.

¹ Sense incloure els estudiants del Programa d'Estudis Hispànics.

² Inclouent-bi els estudiants del Programa d'Estudis Hispànics.

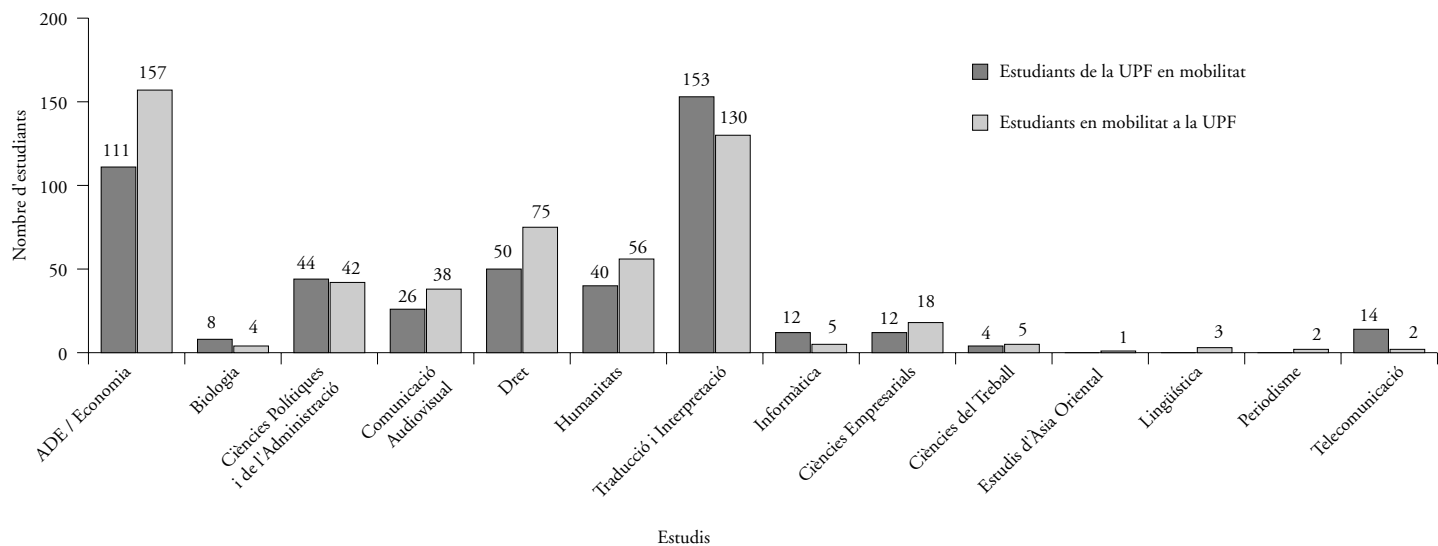
1.5.6. Estudiants estrangers matriculats en programes de doctorat¹ ■

ESTUDIS	ESTUDIANTS ESTRANGERS EN PROGRAMES DE DOCTORAT				TAXA D'INTERNACIONALITZACIÓ ²			
	2002- 2003	2003- 2004	2004- 2005	2005- 2006	2002- 2003	2003- 2004	2004- 2005	2005- 2006
	DEPARTAMENTS							
Ciències Experimentals i de la Salut	22	32	39	35	27,5	27,6	30,0	42,2
Ciències Polítiques i Socials	22	27	28	24	47,8	51,9	58,3	60,0
Dret	53	62	65	58	39,6	44,9	68,4	64,4
Economia i Empresa	31	48	53	52	66,0	88,9	86,9	86,7
Periodisme i Comunicació Audiovisual	23	25	22	22	31,9	32,9	29,3	26,8
Tecnologia	16	19	21	25	43,2	48,7	47,7	50,0
Traducció i Filologia	11	20	21	33	25,0	33,9	35,6	44,6
<i>Subtotal departaments</i>	<i>178</i>	<i>233</i>	<i>249</i>	<i>249</i>	<i>38,7</i>	<i>43,6</i>	<i>48,6</i>	<i>51,6</i>
INSTITUTS UNIVERSITARIS								
Institut Universitari d'Història Jaume Vicens i Vives	8	7	5	5	16,7	11,9	8,8	12,8
Institut Universitari de Cultura	32	33	37	35	32,0	34,4	36,6	33,0
Institut Universitari de Lingüística Aplicada	19	27	27	28	35,2	50,9	49,1	63,6
<i>Subtotal instituts universitaris</i>	<i>59</i>	<i>67</i>	<i>69</i>	<i>68</i>	<i>29,2</i>	<i>32,2</i>	<i>32,4</i>	<i>36,0</i>
Total UPF	237	300	318	317	35,8	40,4	43,9	47,2

¹ En aquestes dades no s'inclouen els alumnes matriculats en tutoria de tesi.² Estudiants de doctorat estrangers/ total estudiants de doctorat (%).

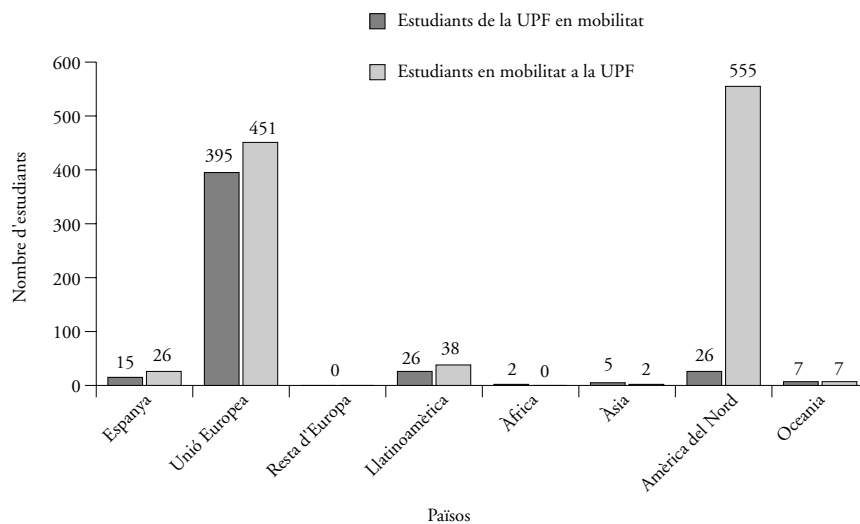
Mobilitat ■

Estudiants en mobilitat per estudis ■



58

Estudiants en mobilitat per països ■



1.6.1. Taxa d'inserció laboral i rapidesa en la inserció laboral ■

	TAXA D'INSERCIÓ LABORAL ¹				RAPIDESA EN LA INSERCIÓ LABORAL ²			
	1998	2000	2002	2004	1998	2000	2002	2004
ENSENYAMENTS INTEGRATS								
<i>Llicenciatures i enginyeries</i>								
Administració i Direcció d'Empreses	83,5	87,8	87,2	93,5	90,3	90,4	93,8	92,5
Biologia	–	–	–	62,2	–	–	–	99,9
Ciències Polítiques i de l'Administració	–	45,5	74,1	72,6	–	100,0	88,3	92,6
Comunicació Audiovisual	72,0	76,4	78,9	82,0	91,6	84,5	88,7	88,3
Dret	58,2	55,1	69,6	78,7	82,3	83,2	82,9	81,2
Economia	83,5	70,6	75,0	84,3	90,3	91,8	93,2	97,0
Humanitats	73,3	63,8	68,8	73,5	71,4	87,3	88,4	87,2
Traducció i Interpretació	85,0	76,4	90,1	85,4	97,2	91,4	94,1	89,4
Informàtica	–	–	–	100,0	–	–	–	100,0
<i>Diplomatures i enginyeries tècniques</i>								
Ciències Empresarials	76,1	76,5	81,7	86,9	79,3	81,8	92,0	93,6
Gestió i Administració Pública	70,5	82,6	91,2	92,3	77,0	73,1	83,5	85,6
Relacions Laborals	82,4	83,5	87,4	88,9	86,8	87,7	92,4	90,8
Informàtica de Sistemes	–	–	–	71,4	–	–	–	100,0
<i>Ensenyaments de segon cycle</i>								
Ciències del Treball	–	–	–	85,0	–	–	–	94,1
Periodisme	83,7	89,9	84,3	84,7	73,1	78,4	98,6	88,8
Total ensenyaments integrats UPF	75,2	77,0	81,6	84,5	84,0	83,1	89,7	86,1

¹ Taxa d'inserció laboral: percentatge de graduats que treballen sobre el total de graduats.² Graduats ocupats que han trobat la primera feina en els sis mesos següents a la graduació (%).

2 R E C E R C A

2 RECERCA ■ 2.1. Fons econòmics ■

2.1.1. Procedència dels fons econòmics ■

	2003	2004	2005	2006
Administració europea	2.516.457	5.363.679	8.431.030	4.831.436
Administració estatal	10.722.139	7.207.397	8.539.786	11.339.361
Administració autonòmica	2.896.046	1.981.438	5.218.153	3.434.493
Empreses i institucions	6.206.833	3.491.867	4.686.344	6.839.017
Fons propis	649.667	396.983	–	–
Total UPF	22.991.141	18.441.364	26.875.313	26.444.307

L'any 2002 inclou els ajuts gestionats a la Fundació UPF.

Els anys 2003, 2004 i 2005 incorporen l'import dels ajuts gestionats per la Fundació UPF i del professorat UPF dels centres de recerca adscrits (CREI, IET, IMIM).

Programa Ramón y Cajal: la totalitat dels contractes s'inclouen en l'any de la concessió, i es reparteixen entre els tres orígens (80% administració estatal, 10% autonòmica i 10% fons propis de la UPF).

63

2.1.2. Destinació dels fons econòmics ■

	2003	2004	2005	2006
Projectes de recerca	9.303.520	10.165.191	13.898.556	11.753.633
Infraestructura	734.047	69.489	1.418.902	–
Recursos humans en Recerca	6.548.231	4.710.100	2.792.983	4.841.505
Serveis-Convenis	4.291.103	2.566.332	4.019.522	6.956.370
Accions complementàries de recerca i transferència	2.114.240	930.252	4.745.350	2.892.800
Total UPF	22.991.141	18.441.364	26.875.313	26.444.307

Projectes de recerca: inclouen l'ajut per a la preparació de sol·licituds de projectes i altres complements de projectes.

Infraestructura: infraestructura científico-tècnica i manteniment d'infraestructura. La dada de l'any 2004 s'explica fonamentalment per un canvi en la consideració d'uns ajuts, que abans del 2004 eren totalment d'infraestructura i que ara ho són només parcialment.

Recursos humans en Recerca: Programa Ramón y Cajal, Programa Juan de la Cierva, beques pre i post doctorals, ajuts de mobilitat per a investigadors, xarxes temàtiques, xarxes de formació, incorporació de personal de suport a la recerca (PTS/PQS).

Serveis-Convenis: convenis amb empreses i institucions, excepte els convenis gestionats a l'IMIM, que es consideren projectes de recerca.

Accions complementàries: cursos, congressos, premis, suport grups recerca i altres.

2 RECERCA ■ 2.1. Fons econòmics ■

2.1.3. Concessions anuals d'ajuts de procedència externa, per departaments i instituts universitaris ■

	2003	2004	2005	2006
DEPARTAMENTS				
Ciències Experimentals i de la Salut	110	67	106	66
Ciències Polítiques i Socials	13	16	9	5
Dret	23	18	18	18
Economia i Empresa	60	26	35	39
Humanitats	30	20	19	14
Periodisme i Comunicació Audiovisual	5	2	7	4
Tecnologia	37	22	39	38
Traducció i Filologia	23	32	26	22
INSTITUTS UNIVERSITARIS				
Institut Universitari de Cultura	8	1	7	6
Institut Universitari de l'Audiovisual	23	10	22	21
Institut Universitari de Lingüística Aplicada	15	17	13	10
Institut Universitari d'Història Jaume Vicens i Vives	16	9	9	6
INSTITUCIONALS				
	2	4	3	5
Total UPF	303	207	262	211

S'hi inclouen tot tipus d'ajuts externs, excepte els convenis.

Els ajuts atorgats als instituts universitaris (IUA, IULA, IHJVV) han estat comptabilitzats també als departaments on s'adscriuen els investigadors responsables d'aquests.

L'any 2002 inclou els ajuts gestionats a la Fundació UPF i a l'IMIM com a centre adscrit.

Els anys 2003, 2004 i 2005 incorporen els ajuts gestionats per la Fundació UPF i del professorat UPF dels centres de recerca adscrits (CREI, IET, IMIM).

2.1.4. Ajuts vigents de procedència externa, per departaments i instituts universitaris ■

	2003	2004	2005	2006
DEPARTAMENTS				
Ciències Experimentals i de la Salut	238	271	278	267
Ciències Polítiques i Socials	30	31	33	33
Dret	57	63	61	54
Economia i Empresa	144	138	128	151
Humanitats	70	68	63	59
Periodisme i Comunicació Audiovisual	20	12	12	13
Tecnologia	53	63	79	99
Traducció i Filologia	47	66	70	80
INSTITUTS UNIVERSITARIS				
Institut Universitari de Cultura	16	11	13	18
Institut Universitari de l'Audiovisual	40	41	39	52
Institut Universitari de Lingüística Aplicada	30	35	38	43
Institut Universitari d'Història Jaume Vicens i Vives	42	39	34	30
INSTITUCIONALS				
	1	5	7	8
Total UPF	660	717	731	764

S'hi inclouen tot tipus d'ajuts externs, excepte els convenis.

Els ajuts atorgats als instituts universitaris (IUA, IULA, IHJVV) han estat comptabilitzats també als departaments on s'adscriuen els investigadors responsables d'aquests.

L'any 2002 inclou els ajuts gestionats a la Fundació UPF i a l'IMIM com a centre adscrit.

Els anys 2003, 2004 i 2005 incorporen els ajuts gestionats per la Fundació UPF i del professorat UPF dels centres de recerca adscrits (CREI, IET, IMIM).

D'alguns ajuts gestionats a l'IMIM no es disposa de la data de finalització, i per tant no es pot conèixer el període de vigència.

2 RECERCA ■ 2.1. Fons econòmics ■

2.1.5. Convenis per any de signatura, per departaments i instituts universitaris ■

	2003	2004	2005	2006
DEPARTAMENTS				
Ciències Experimentals i de la Salut	25	33	28	16
Ciències Polítiques i Socials	8	9	8	16
Dret	22	22	18	31
Economia i Empresa	16	18	16	37
Humanitats	3	1	1	8
Periodisme i Comunicació Audiovisual	13	15	14	19
Tecnologia	37	37	24	88
Traducció i Filologia	5	7	5	17
INSTITUTS UNIVERSITARIS				
Institut Universitari de Cultura	–	–	–	–
Institut Universitari de l'Audiovisual	32	21	13	52
Institut Universitari de Lingüística Aplicada	4	6	5	13
Institut Universitari d'Història Jaume Vicens i Vives	3	–	–	1
INSTITUCIONALS				
	1	–	–	–
Total UPF	130	142	114	232

S'hi inclouen tot tipus de convenis; recerca, docència, etc. que hagin estat gestionats pel Servei de Recerca de la UPF, per la FUPF o per qualsevol dels centres adscrits. Els convenis dels instituts universitaris (IUA, IULA, IHJVV) han estat comptabilitzats també als departaments on s'adscriuen els investigadors responsables d'aquests. L'any 2002 inclou els convenis gestionats a la Fundació UPF i a l'IMIM com a centre adscrit. Els anys 2003, 2004 i 2005 incorporen els convenis gestionats per la Fundació UPF i del professorat UPF dels centres de recerca adscrits (CREI, IET, IMIM).

2.1.6. Convenis vigents, per departaments i instituts universitaris ■

	2003	2004	2005	2006
DEPARTAMENTS				
Ciències Experimentals i de la Salut	43	51	67	43
Ciències Polítiques i Socials	12	12	18	21
Dret	32	34	31	37
Economia i Empresa	25	24	35	49
Humanitats	3	2	4	8
Periodisme i Comunicació Audiovisual	23	26	22	30
Tecnologia	41	48	52	104
Traducció i Filologia	8	10	15	21
INSTITUTS UNIVERSITARIS				
Institut Universitari de Cultura	–	–	–	–
Institut Universitari de l'Audiovisual	37	29	26	59
Institut Universitari de Lingüística Aplicada	6	8	13	17
Institut Universitari d'Història Jaume Vicens i Vives	3	1	1	1
INSTITUCIONALS				
	3	–	–	–
Total UPF	190	207	244	313

S'hi inclouen tot tipus de convenis; recerca, docència, etc. que hagin estat gestionats pel Servei de Recerca de la UPF; per la FUPF o per qualsevol dels centres adscrits. Els convenis dels instituts universitaris (IUA, IULA, IHJVV) han estat comptabilitzats també als departaments on s'adscriuen els investigadors responsables d'aquests. L'any 2002 inclou els convenis gestionats a la Fundació UPF i a l'IMIM com a centre adscrit. Els anys 2003, 2004 i 2005 incorporen els convenis gestionats per la Fundació UPF i del professorat UPF dels centres de recerca adscrits (CREI, IET, IMIM). D'alguns convenis gestionats a l'IMIM no es disposa de la data de finalització, i per tant no es pot conèixer el període de vigència.

2 RECERCA ■ 2.2. Participació del PDI en recerca ■

2.2.1. PDI doctor a temps complet implicat en ajuts de recerca (%) ■

DEPARTAMENTS	2003	2004	2005	2006
Ciències Experimentals i de la Salut	80,3	84,1	83,7	85,7
Ciències Polítiques i Socials	88,0	75,9	76,7	78,6
Dret	88,5	87,3	84,8	87,0
Economia i Empresa	74,4	77,2	81,2	77,5
Humanitats	68,6	72,1	66,1	66,1
Periodisme i Comunicació Audiovisual	88,9	87,5	82,4	66,7
Tecnologia	81,8	79,3	69,4	72,5
Traducció i Filologia	85,2	83,1	86,7	90,5
Total UPF	82,0	80,8	79,7	79,7

*Els investigadors incorporats en l'any no apareixen a la composició dels equips investigadors dels ajuts vigents.
L'efecte de les noves incorporacions sobre el tant per cent és més important per als departaments amb un nombre de noves incorporacions elevat, que figuren en els ajuts de l'annualitat següent.*

68

2 RECERCA ■ 2.3. Producció científica ■

2.3.1. Presència de documents UPF en les bases de dades de l'ISI ■

BASE DE DADES	2003	2004	2005	2006
SCI Expanded	233	243	265	322
SSCI	87	79	77	94
AHCI	20	16	14	21
Total UPF*	292	303	331	394

*ISI: Institute for Scientific Information
SCIE: Science Citation Index Expanded
SSCI: Social Sciences Citation Index
AHCI: Arts & Humanities Citation Index*

** El total UPF és inferior a la suma de cada columna perquè alguns documents apareixen en més d'una base de dades.*

3 RECURSOS HUMANOS*

** Les dades de recursos humans fan referència a l'any natural, si no s'indica el contrari aquest és el 2006.*

3 RECURSOS HUMANS ■ 3.1. Personal docent i investigador ■

3.1.1. Segons la categoria ■

DEPARTAMENTS	TOTAL	CU	TU	CEU	TEU	ES	CATEGORIA DOCENT (%)							DOCTORS %	
							AG	AsCP	As	Lec	V	AjF	PI		ALTRES
Ciències Experimentals i de la Salut	127	11,8	9,4	–	–	–	6,3	–	42,5	3,1	3,9	4,7	18,1	–	81,9
Ciències Polítiques i Socials	47	14,9	10,6	–	6,4	–	4,3	–	36,2	10,6	6,4	0,0	10,6	–	74,5
Dret	196	8,7	18,9	–	0,5	–	1,5	–	54,1	4,1	2,0	3,1	5,1	2,0	53,6
Economia i Empresa	216	7,4	7,4	4,2	1,4	–	0,9	0,5	57,9	0,5	7,9	–	12,0	–	56,9
Humanitats	91	16,5	22,0	–	1,1	1,1	4,4	–	33,0	13,2	–	1,1	6,6	1,1	78,0
Periodisme i Comunicació															
Audiovisual	151	4,0	6,0	–	–	–	0,7	–	72,8	2,6	–	7,3	6,0	0,7	23,8
Tecnologia	105	3,8	2,9	–	–	1,0	1,9	–	55,2	6,7	9,5	–	18,1	–	55,2
Traducció i Filologia	102	6,9	27,5	–	2,0	–	3,9	–	36,3	12,7	2,0	2,0	6,9	–	74,5
Total UPF	1.035	8,4	12,6	0,9	1,0	0,2	2,5	0,1	51,9	5,2	4,0	2,6	10,1	0,6	58,7

Notes:

CU: catedràtic d'universitat, inclou la categoria de catedràtic contractat.

TU: professor titular d'universitat.

CEU: catedràtic d'escola universitària.

TEU: professor titular d'escola universitària.

ES: professors d'ensenyament secundari i d'escola oficial d'idiomes.

AG: professor agregat.

AsCP: professor associat de caràcter permanent.

As: professor associat.

Lec: lector.

V: professor visitant.

AjF: ajudant de facultat o d'escola universitària.

PI: personal investigador (inclou el personal investigador, el personal investigador estranger i els investigadors del programa Ramón y Cajal).

Altres: professors col·laboradors, convidats i emèrits.

3 RECURSOS HUMANS ■ 3.1. Personal docent i investigador ■

3.1.2. Segons la dedicació ■

DEPARTAMENTS	TOTAL	CATEGORIA DOCENT									
		CU		TU		CEU		TEU		ES	
		TC	TP	TC	TP	TC	TP	TC	TP	TC	TP
Ciències Experimentals i de la Salut	127	7	8	7	5	-	-	-	-	-	-
Ciències Polítiques i Socials	47	7	-	5	-	-	-	3	-	-	-
Dret	196	13	4	35	2	-	-	1	-	-	-
Economia i Empresa	216	15	1	16	-	9	-	3	-	-	-
Humanitats	91	15	-	20	-	-	-	1	-	1	-
Periodisme i Comunicació Audiovisual	151	6	-	8	1	-	-	-	-	-	-
Tecnologia	105	4	-	3	-	-	-	-	-	1	-
Traducció i Filologia	102	7	-	28	-	-	-	2	-	-	-
Total UPF	1.035	74	13	122	8	9	-	10	-	2	-

DEPARTAMENTS	CATEGORIA DOCENT															
	AsCP		As		V		Lec		AjF		AG		PI		ALTRES	
	TC	TP	TC	TP	TC	TP	TC	TP	TC	TP	TC	TP	TC	TP	TC	TP
Ciències Experimentals i de la Salut	-	-	-	54	5	-	4	-	6	-	8	-	18	3	2	-
Ciències Polítiques i Socials	-	-	-	17	3	-	5	-	-	-	2	-	1	2	2	-
Dret	-	-	-	106	4	-	8	-	6	-	3	-	2	-	8	4
Economia i Empresa	1	-	-	125	17	-	1	-	-	-	2	-	13	7	4	2
Humanitats	-	-	-	30	-	-	12	-	1	-	4	-	5	-	1	1
Periodisme i Comunicació Audiovisual	-	-	-	110	-	-	4	-	11	-	1	-	-	-	9	1
Tecnologia	-	-	-	58	10	-	7	-	1	-	2	-	11	5	3	-
Traducció i Filologia	-	-	-	37	2	-	13	-	2	-	4	-	3	-	4	-
Total UPF	1	-	-	537	41	-	54	-	27	-	26	-	53	17	33	8

Notes:

TC: dedicació a temps complet

TP: dedicació a temps parcial

CU: catedràtic d'universitat, inclou la categoria de catedràtic contractat.

TU: professor titular d'universitat.

CEU: catedràtic d'escola universitària.

TEU: professor titular d'escola universitària.

ES: professors d'ensenyament secundari i d'escola oficial d'idiomes.

AG: professor agregat.

AsCP: professor associat de caràcter permanent.

As: professor associat.

Lec: lector.

V: professor visitant.

AjF: ajudant de facultat o d'escola universitària.

PI: personal investigador (inclou el personal investigador, el personal investigador estranger i els investigadors del programa Ramón y Cajal).

Altres: professors col·laboradors, convidats i emèrits.

3 RECURSOS HUMANS ■ 3.1. Personal docent i investigador ■

3.1.3. Segons la situació contractual ■

DEPARTAMENTS	TOTAL	SITUACIÓ CONTRACTUAL (%)			
		FUNCIONARIS	INTERINS	LABORALS	CONTRACTATS
Ciències Experimentals i de la Salut	127	17,3	0,8	79,5	2,4
Ciències Polítiques i Socials	47	31,9	–	66,0	2,1
Dret	196	28,1	–	69,4	2,6
Economia i Empresa	216	19,9	0,5	78,2	1,4
Humanitats	91	38,5	2,2	57,1	2,2
Periodisme i Comunicació Audiovisual	151	9,3	0,7	88,1	2,0
Tecnologia	105	7,6	–	92,4	–
Traducció i Filologia	102	34,3	2,0	61,8	2,0
Total UPF	1.035	21,9	0,7	75,6	1,8

3 RECURSOS HUMANS ■ 3.1. Personal docent i investigador ■

3.1.4. Segons l'edat i el sexe ■

DEPARTAMENTS	TOTAL	EDAT (EN ANYS I %)							EDAT MITJANA	SEXE (%)	
		<25	25-29	30-39	40-49	50-59	60-69	≥70		HOMES	DONES
Ciències Experimentals i de la Salut	127	-	0,8	36,2	44,9	18,1	-	-	42,6	65,4	34,6
Ciències Polítiques i Socials	47	-	10,6	29,8	25,5	27,7	6,4	-	43,7	76,6	23,4
Dret	196	-	4,6	36,2	33,7	18,9	6,1	0,5	43,3	65,8	34,2
Economia i Empresa	216	0,5	6,9	38,0	29,6	20,4	4,6	-	42,4	72,7	27,3
Humanitats	91	-	3,3	29,7	36,3	16,5	12,1	2,2	45,6	65,9	34,1
Periodisme i Comunicació Audiovisual	151	-	9,3	23,2	33,1	27,8	6,0	0,7	44,7	75,5	24,5
Tecnologia	105	1,0	10,5	54,3	25,7	6,7	1,9	-	38,1	84,8	15,2
Traducció i Filologia	102	-	2,9	22,5	42,2	25,5	5,9	1,0	45,7	41,2	58,8
Total UPF	1.035	0,2	5,9	34,3	34,0	20,0	5,1	0,5	43,2	68,6	31,4

3 RECURSOS HUMANS ■ 3.1. Personal docent i investigador ■

3.1.5. Segons la categoria, l'edat i el sexe ■

EDAT	TOTAL	CU		TU		CEU		TEU		ES	
		H	D	H	D	H	D	H	D	H	D
< 25	2	-	-	-	-	-	-	-	-	-	-
25-29	61	-	-	-	-	-	-	-	-	-	-
30-39	355	1	-	10	8	-	-	1	1	-	-
40-49	352	26	1	43	19	3	1	4	-	-	2
50-59	207	35	6	33	12	4	-	2	2	-	-
60-69	53	12	5	3	2	1	-	-	-	-	-
>= 70	5	-	1	-	-	-	-	-	-	-	-
Total UPF	1.035	74	13	89	41	8	1	7	3	-	2

EDAT	AsCP		As		V		Lec		AjF		AG		PI		ALTRES	
	H	D	H	D	H	D	H	D	H	D	H	D	H	D	H	D
< 25	-	-	-	2	-	-	-	-	-	-	-	-	-	-	-	-
25-29	-	-	25	20	2	2	1	-	7	3	-	-	1	-	-	-
30-39	-	-	119	80	18	9	16	9	4	10	6	2	28	19	8	6
40-49	-	-	125	49	5	-	15	8	1	2	8	6	15	3	10	6
50-59	1	-	79	15	2	1	-	3	-	-	2	2	2	-	3	3
60-69	-	-	20	3	2	-	-	2	-	-	-	-	1	-	2	-
>= 70	-	-	-	-	-	-	-	-	-	-	-	-	1	-	3	-
Total UPF	1	-	368	169	29	12	32	22	12	15	16	10	48	22	26	15

Notes:

CU: catedràtic d'universitat, inclou la categoria de catedràtic contractat.

TU: professor titular d'universitat.

CEU: catedràtic d'escola universitària.

TEU: professor titular d'escola universitària.

ES: professors d'ensenyament secundari i d'escola oficial d'idiomes.

AG: professor agregat.

AsCP: professor associat de caràcter permanent.

As: professor associat.

Lec: lector.

V: professor visitant.

AjF: ajudant de facultat o d'escola universitària.

PI: personal investigador (inclou el personal investigador, el personal investigador estranger i els investigadors del programa Ramón y Cajal).

Altres: professors col·laboradors, convidats i emèrits.

3 RECURSOS HUMANS ■ 3.1. Personal docent i investigador ■

3.1.6. Segons el lloc de procedència ■

DEPARTAMENTS	TOTAL	CATALUNYA	ESPANYA	ALTRES PAÏSOS
Ciències Experimentals i de la Salut	127	70,1	26,0	3,9
Ciències Polítiques i Socials	47	61,7	29,8	8,5
Dret	196	68,4	30,6	1,0
Economia i Empresa	216	56,0	21,3	22,7
Humanitats	91	73,6	20,9	5,5
Periodisme i Comunicació Audiovisual	151	86,1	13,2	0,7
Tecnologia	105	45,7	27,6	26,7
Traducció i Filologia	102	60,8	23,5	15,7
Total UPF	1.035	65,7	23,7	10,6

CATEGORIA	2003	2004	2005	2006
Catedràtics d'universitat	82	81	83	87
Catedràtics d'escola universitària	9	9	9	9
Titulars d'universitat	157	151	134	130
Titulats d'escola universitària	45	42	33	10
Associats	492	500	521	537
Altres	148	163	228	262
Total UPF	933	946	1.008	1.035

3 RECURSOS HUMANS ■ 3.1. Personal docent i investigador ■

3.1.8. Becaris ■

DEPARTAMENTS	TOTAL	BECARIS MEC/ MCT	BECARIS GENERALITAT	BECARIS ALTRES CA	BECARIS UPF 3R CICLE	BECARIS RDI UPF	BECARIS ENTITATS PRIVADES	SEXE		NACIONALITAT	
								HOMES	DONES	ESPANYOLA	ESTRANGERA
Ciències Experimentals i de la Salut	46	31	11	-	3	1	-	20	26	34	12
Ciències Polítiques i Socials	16	5	5	-	4	2	-	10	6	9	7
Dret	21	16	4	-	1	-	-	8	13	18	3
Economia i Empresa	96	8	11	-	74	3	-	68	28	8	88
Humanitats	28	12	14	2	-	-	-	13	15	22	6
Periodisme i Comunicació Audiovisual	3	1	-	-	2	-	-	3	-	2	1
Tecnologia	62	5	1	-	14	42	-	49	13	31	31
Traducció i Filologia	29	6	10	-	7	5	1	12	17	13	16
Total UPF	301	84	56	2	105	53	1	183	118	137	164

78

Becaris MEC/MCT: programes Formació de Professors Universitaris (FPU) i Formació de Personal Investigador (FPI).

Becaris Generalitat: programa Formació d'Investigadors (FI).

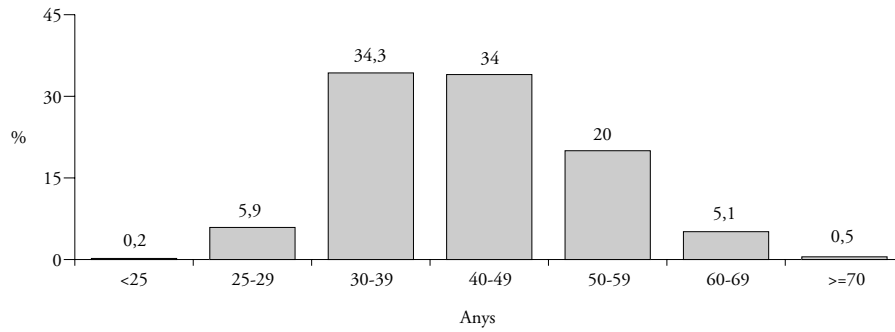
Becaris IGSC: programa de la International Graduate School of Catalonia.

Becaris UPF 3r. cicle: becaris a càrrec del pressupost propi de la Universitat Pompeu Fabra.

Becaris RDI UPF: cofinançades entre el pressupost propi de la UPF i projectes de recerca amb finançament extern.

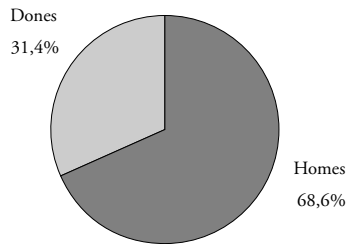
Personal docent i investigador ■

Distribució segons l'edat (en anys) ■



Edat mitjana: 43,2 anys
Personal docent i investigador
(Base: 1.035)

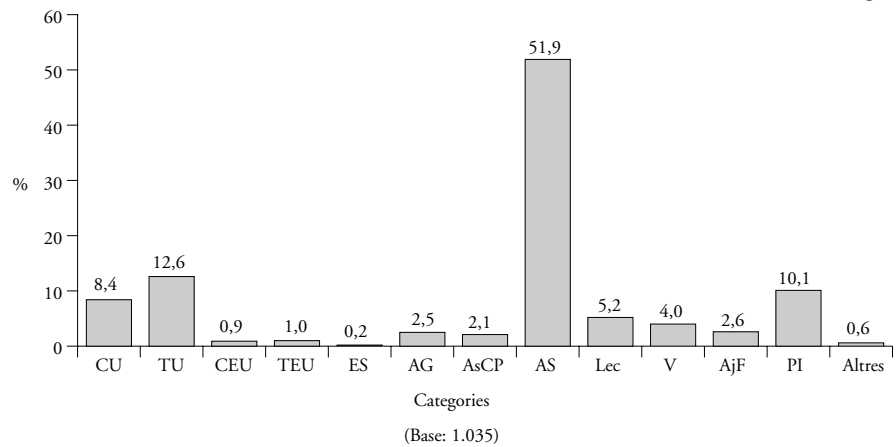
Distribució segons el sexe ■



Personal docent i investigador

79

Per categories ■



3 RECURSOS HUMANS ■ 3.2. Personal de suport a la recerca ■

3.2.1. Segons la categoria ■

DEPARTAMENTS	TOTAL	CATEGORIA (%)					% DOCTORS
		INVESTIGADOR	TÈCNIC SUPERIOR	TÈCNIC MITJÀ	TÈCNIC ESPECIALISTA	AUXILIAR ESPECIALISTA	
Ciències Experimentals i de la Salut	68	16,2	29,4	10,3	13,2	30,9	16,2
Ciències Polítiques i Socials	4	25,0	25,0	25,0	–	25,0	25,0
Economia i Empresa	6	16,7	33,3	–	33,3	16,7	16,7
Periodisme i Comunicació Audiovisual	3	–	–	–	–	100,0	–
Tecnologia	30	–	10,0	10,0	33,3	46,7	–
Traducció i Filologia	5	–	33,3	16,7	–	50,0	33,3
Institut de l'Audiovisual	2	–	–	50,0	–	50,0	–
Institut de Lingüística Aplicada	11	20,0	30,0	40,0	10,0	–	–
Servei de Recerca	1	–	–	–	100,0	–	–
Servei d'Informàtica	2	–	100,0	–	–	–	–
Total UPF	132	11,4	25,0	12,9	17,4	33,3	11,4

3 RECURSOS HUMANS ■

3.2. Personal de suport a la recerca ■

3.2.2. Segons l'edat i el sexe ■

DEPARTAMENTS	TOTAL	EDAT (EN ANYS I %)						EDAT SEXE (%)		
		≤ 25	25-29	30-39	40-49	50-59	≥ 60	MITJANA	HOMES	DONES
Ciències Experimentals i de la Salut	68	7,4	32,4	55,9	2,9	1,5	–	31,8	48,5	51,5
Ciències Polítiques i Socials	4	25,0	50,0	25,0	–	–	–	27,9	25,0	75,0
Economia i Empresa	6	–	66,7	33,3	–	–	–	29,5	50,0	50,0
Periodisme i Comunicació Audiovisual	3	33,3	–	33,3	33,3	–	–	34,0	33,3	66,7
Tecnologia	30	3,3	63,3	23,3	10,0	–	–	30,4	80,0	20,0
Traducció i Filologia	5	–	20,0	80,0	–	–	–	33,0	80,0	20,0
Institut de l'Audiovisual	2	–	50,0	50,0	–	–	–	30,8	100,0	–
Institut de Lingüística Aplicada	11	27,3	36,4	9,1	27,3	–	–	31,4	18,2	81,8
Servei de Recerca	1	–	0,0	100,0	–	–	–	34,5	100,0	–
Servei d'Informàtica	2	–	50,0	50,0	–	–	–	30,8	100,0	–
Total UPF	132	8,3	40,9	43,2	6,8	0,8	–	31,3	55,3	44,7

3 RECURSOS HUMANS ■ 3.2. Personal de suport a la recerca ■

3.2.3. Segons el lloc de procedència ■

DEPARTAMENTS	TOTAL	CATALUNYA	ESPANYA	ALTRES PAÏSOS
Ciències Experimentals i de la Salut	68	4,4	82,4	13,2
Ciències Polítiques i Socials	4	–	25,0	75,0
Economia i Empresa	6	–	16,7	83,3
Periodisme i Comunicació Audiovisual	3	33,3	66,7	–
Tecnologia	30	10,0	43,3	46,7
Traducció i Filologia	5	–	100,0	–
Institut de l'Audiovisual	2	–	50,0	50,0
Institut de Lingüística Aplicada	11	18,2	81,8	–
Servei de Recerca	1	–	100,0	–
Servei d'Informàtica	2	–	100,0	–
Total UPF	132	6,8	68,9	24,2

3 RECURSOS HUMANS ■ 3.3. Personal d'administració i serveis ■

3.3.1. Segons la situació contractual ■

SERVEIS	TOTAL	FUNCIONARIS	INTERINS	LABORALS FIXOS	LABORALS EVENTUALS
Administració de Jaume I	101	69,3	29,7	–	1,0
Administració de Rambla-França	71	70,4	19,7	4,2	5,6
Administració del Mar	39	35,9	30,8	–	33,3
Servei d'Assessoria Jurídica	5	100,0	–	–	–
Biblioteca	84	85,7	14,3	–	–
Consell Social	3	33,3	33,3	–	33,3
Gabinet del Rectorat ¹	28	35,7	17,9	17,9	28,6
Gerència ²	25	44,0	28,0	4,0	24,0
Rectorat	4	25,0	25,0	–	50,0
Secretaria General de la Universitat	8	87,5	–	–	12,5
Servei d'Atenció a la Comunitat Universitària	9	66,7	33,3	–	–
Servei d'Informàtica	78	2,6	1,3	92,3	3,8
Servei de Gestió Acadèmica	17	64,7	35,3	–	–
Servei de Postgrau i Relacions Internacionals	13	46,2	53,8	–	–
Servei de Gestió Patrimonial i Contractació	32	43,8	12,5	37,5	6,3
Servei de Personal d'Administració i Serveis	20	50,0	5,0	10,0	35,0
Servei de Personal Docent i Investigador	13	61,5	38,5	–	–
Servei de Pressupostos i Finances	15	40,0	46,7	13,3	–
Servei de Recerca	15	40,0	20,0	–	40,0
Total UPF	580	53,4	20,5	16,7	9,3

¹ El Gabinet del Rectorat inclou la Unitat d'Estudis, Planificació i Avaluació; la Unitat d'Informació i Projectió Institucional, i la Unitat de Comunicació i Relacions Externes.

² La Gerència inclou l'Àrea d'Afers Acadèmics i Recerca, l'Àrea d'Economia i Patrimoni, l'Àrea de Recursos Humans i Organització, i l'Àrea de Recursos d'Informació.

3 RECURSOS HUMANS ■ 3.3. Personal d'administració i serveis ■

3.3.2. Evolució segons la situació contractual ■

SITUACIÓ CONTRACTUAL	2003	2004	2005	2006
Eventuals	5	7	7	–
Funcionaris	304	300	295	310
Interins	77	110	124	119
Laborals fixos	96	91	100	97
Laborals eventuals	72	52	39	54
Total UPF	554	560	565	580

3 RECURSOS HUMANOS ■ 3.3. Personal d'administració i serveis ■

3.3.3. Personal funcionari i interí per escales ■

SERVEIS	TOTAL PAS	ESCALES (%)				
	FUNCIONARI I INTERÍ	ESCALA A	ESCALA B	ESCALA C	ESCALA D	ESCALA E
Administració de Jaume I	100	1,0	5,0	53,0	19,0	22,0
Administració de Rambla-França	64	1,6	4,7	53,1	12,5	28,1
Administració del Mar	26	–	3,8	38,5	34,6	23,1
Servei d'Assessoria Jurídica	5	80,0	–	20,0	–	–
Biblioteca	84	4,8	54,8	20,2	11,9	8,3
Consell Social	3	–	–	50,0	50,0	–
Gabinet del Rectorat ¹	17	31,3	12,5	37,5	18,8	–
Gerència ²	21	27,8	16,7	33,3	22,2	–
Rectorat	4	–	–	100,0	–	–
Secretaria General de la Universitat	8	12,5	25,0	37,5	–	25,0
Servei d'Atenció a la Comunitat Universitària	9	11,1	–	55,6	33,3	–
Servei d'Informàtica	3	0,0	33,3	33,3	33,3	–
Servei de Gestió Acadèmica	17	5,9	5,9	47,1	35,3	5,9
Servei de Postgrau i Relacions Internacionals	13	7,7	15,4	69,2	7,7	–
Servei de Gestió Patrimonial i Contractació	18	0,0	11,1	33,3	11,1	44,4
Servei de Personal d'Administració i Serveis	11	11,1	11,1	66,7	11,1	–
Servei de Personal Docent: Investigador	13	7,7	7,7	46,2	38,5	–
Servei de Pressupostos i Finances	13	7,7	23,1	15,4	53,8	–
Servei de Recerca	9	–	11,1	66,7	22,2	–
Total UPF	438	6,3	17,2	42,4	19,1	14,9

Escala A: escala tècnica i escala facultativa d'Arxius i Biblioteca.

Escala B: escala de gestió i escala d'ajudants d'Arxius i Biblioteca.

Escala C: escala administrativa.

Escala D: escala auxiliar administrativa.

Escala E: escala auxiliar de serveis.

¹ El Gabinet del Rectorat inclou la Unitat d'Estudis, Planificació i Avaluació; la Unitat d'Informació i Projectió Institucional, i la Unitat de Comunicació i Relacions Externes.

² La Gerència inclou l'Àrea d'Afers Acadèmics i Recerca, l'Àrea d'Economia i Patrimoni, l'Àrea de Recursos Humans i Organització, i l'Àrea de Recursos d'Informació.

3 RECURSOS HUMANS ■ 3.3. Personal d'administració i serveis ■

3.3.4. Personal laboral per grups ■

SERVEIS	TOTAL PAS LABORAL	GRUPS (%)				
		GRUP I	GRUP II	GRUP III	GRUP IV	GRUP VI
Administració de Jaume I	1	100,0	–	–	–	–
Administració de Rambla-França	7	42,9	28,6	28,6	–	–
Administració del Mar	13	30,8	–	69,2	–	–
Consell Social	1	–	–	–	–	100
Gabinet del Rectorat ¹	13	46,2	15,4	15,4	7,7	15,4
Gerència ²	7	57,1	–	–	–	42,9
Rectorat	2	–	–	–	–	100,0
Secretaria General de la Universitat	1	–	–	–	–	100,0
Servei d'Informàtica	75	32,0	26,7	41,3	–	–
Servei de Gestió Patrimonial i Contractació	14	7,1	28,6	64,3	–	–
Servei de Personal d'Administració i Serveis	9	33,3	33,3	33,3	–	–
Servei de Pressupostos i Finances	2	100,0	–	–	–	–
Servei de Recerca	6	16,7	–	50,0	33,3	–
Total UPF	151	32,5	20,5	39,1	2,0	6,0

86

Grup I: personal amb titulació superior.

Grup II: personal amb titulació universitària de grau mitjà.

Grup III: personal tècnic amb formació professional de segon grau o una titulació equivalent.

Grup IV: personal especialitzat amb formació professional de primer grau o una titulació equivalent.

Grup VI: personal de confiança.

¹ El Gabinet del Rectorat inclou la Unitat d'Estudis, Planificació i Avaluació; la Unitat d'Informació i Projecció Institucional, i la Unitat de Comunicació i Relacions Externes.

² La Gerència inclou l'Àrea d'Afers Acadèmics i Recerca, l'Àrea d'Economia i Patrimoni, l'Àrea de Recursos Humans i Organització, i l'Àrea de Recursos d'Informació.

3 RECURSOS HUMANS ■ 3.3. Personal d'administració i serveis ■

3.3.5. Segons l'edat i el sexe ■

SERVEIS	TOTAL	EDAT (EN ANYS I %)					EDAT MITJANA	SEXE (%)	
		< 30	30 - 39	40 - 49	50 - 59	> = 60		HOMES	DONES
Administració de Jaume I	101	13,9	39,6	36,6	9,9	–	39,1	16,8	83,2
Administració de Rambla-França	71	4,2	40,8	43,7	11,3	–	40,8	26,8	73,2
Administració del Mar	39	12,8	56,4	25,6	5,1	–	37,1	17,9	82,1
Servei d'Assessoria Jurídica	5	–	20,0	40,0	20,0	20,0	48,2	60,0	40,0
Biblioteca	84	6,0	47,6	39,3	7,1	–	39,4	33,3	66,7
Consell Social	3	33,3	–	66,7	–	–	38,7	–	100,0
Gabinet del Rectorat ¹	28	10,7	28,6	53,6	7,1	–	40,5	35,7	64,3
Gerència ²	25	16,0	24,0	32,0	28,0	–	42,1	28,0	72,0
Rectorat	4	–	50,0	25,0	25,0	–	42,0	–	100,0
Secretaria General de la Universitat	8	–	37,5	50,0	12,5	–	42,0	12,5	87,5
Servei d'Atenció a la Comunitat Universitària	9	44,4	–	33,3	22,2	–	38,9	33,3	66,7
Servei d'Informàtica	78	19,2	55,1	19,2	3,8	–	36,9	69,2	30,8
Servei de Gestió Acadèmica	17	–	52,9	41,2	5,9	–	39,8	11,8	88,2
Servei Postgrau i Relacions Internac.	13	38,5	15,4	46,2	–	–	36,2	23,1	76,9
Servei de Gestió Patrimonial i Contractació	32	3,1	31,3	50,0	15,6	–	42,4	62,5	37,5
Servei de Personal d'Administració i Serveis	20	5,0	75,0	15,0	5,0	–	36,6	20,0	80,0
Servei de Personal Docent i Investigador	13	30,8	30,8	30,8	7,7	–	36,8	38,5	61,5
Servei de Pressupostos i Finances	15	13,3	46,7	40,0	–	–	37,5	46,7	53,3
Servei de Recerca	15	13,3	60,0	20,0	6,7	–	36,8	26,7	73,3
Total UPF	580	11,9	43,1	35,5	9,0	0,5	39,1	33,4	66,6

¹ El Gabinet del Rectorat inclou la Unitat d'Estudis, Planificació i Avaluació; la Unitat d'Informació i Projectió Institucional, i la Unitat de Comunicació i Relacions Externes.

² La Gerència inclou l'Àrea d'Afers Acadèmics i Recerca, l'Àrea d'Economia i Patrimoni, l'Àrea de Recursos Humans i Organització, i l'Àrea de Recursos d'Informació.

3 RECURSOS HUMANS ■ 3.3. Personal d'administració i serveis ■

3.3.6. Segons el lloc de procedència ■

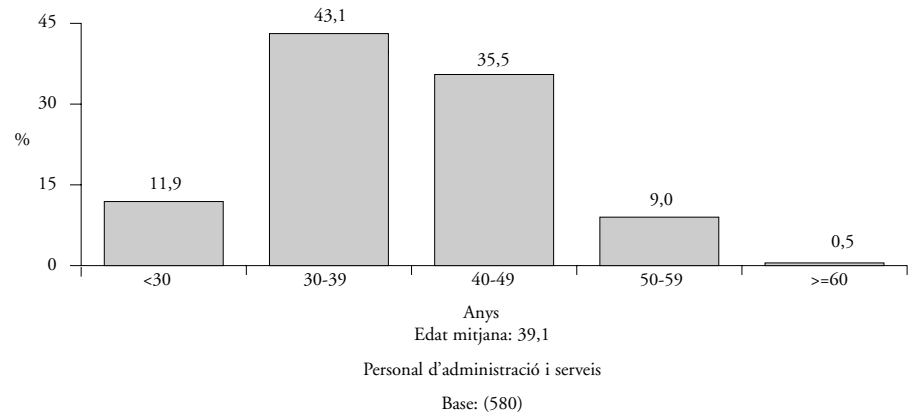
SERVEIS	TOTAL	PROCEDÈNCIA (%)		
		CATALUNYA	ESPANYA	ALTRES PAÏSOS
Administració de Jaume I	101	91,1	7,9	1,0
Administració de Rambla-França	71	84,5	14,1	1,4
Administració del Mar	39	89,7	7,7	2,6
Servei d'Assessoria Jurídica	5	80,0	20,0	–
Biblioteca	84	95,2	4,8	–
Consell Social	3	100,0	–	–
Gabinet del Rectorat ¹	28	100,0	–	–
Gerència ²	25	92,0	8,0	–
Rectorat	4	100,0	–	–
Secretaria General de la Universitat	8	75,0	25,0	–
Servei d'Atenció a la Comunitat Universitària	9	100,0	–	–
Servei d'Informàtica	78	91,0	9,0	–
Servei de Gestió Acadèmica	17	88,2	11,8	–
Servei Postgrau i Relacions Internac.	13	69,2	23,1	7,7
Servei de Gestió Patrimonial i Contractació	32	81,3	18,8	–
Servei de Personal d'Administració i Serveis	20	90,0	5,0	5,0
Servei de Personal Docent i Investigador	13	84,6	15,4	–
Servei de Pressupostos i Finances	15	86,7	13,3	–
Servei de Recerca	15	93,3	6,7	–
Total UPF	580	89,8	9,3	0,9

¹ El Gabinet del Rectorat inclou la Unitat d'Estudis, Planificació i Avaluació; la Unitat d'Informació i Projectió Institucional, i la Unitat de Comunicació i Relacions Externes.

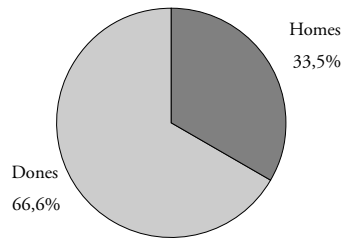
² La Gerència inclou l'Àrea d'Afers Acadèmics i Recerca, l'Àrea d'Economia i Patrimoni, l'Àrea de Recursos Humans i Organització, i l'Àrea de Recursos d'Informació.

Personal d'administració i serveis ■

Distribució segons l'edat (en anys) ■

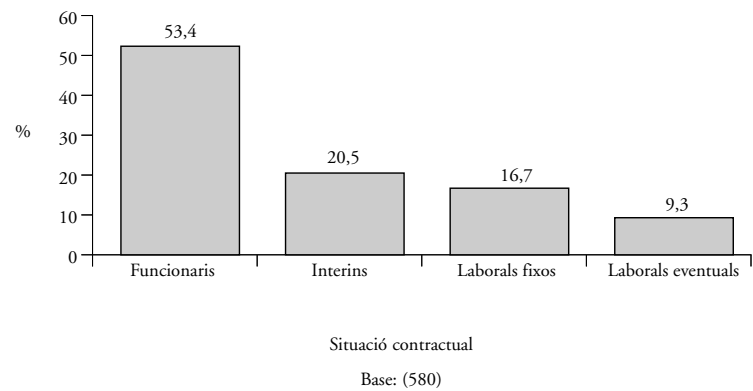


Distribució segons el sexe ■



Personal d'administració i serveis

Per situació contractual ■



4 MEMÒRIA ECONÒMICA

4.1.1. Pressupost d'ingressos ■

	2005		2006		▲ (%)
	€	%	€	%	
Capítol III. Taxes, preus públics i altres ingressos	13.016.296,3	13,4	14.315.750,3	12,5	10,0
Capítol IV. Transferències corrents	45.998.948,8	47,2	52.036.593,1	45,6	13,1
Capítol V. Ingressos patrimonials	9.320.355,2	9,6	959.539,5	0,8	-89,7
Capítol VI. Alienació d'inversions reals	3.381.025,0	3,5	11.000.015,0	9,6	225,3
Capítol VII. Transferències de capital	24.235.331,5	24,9	34.838.742,2	30,5	43,8
Capítol VIII. Actius financers	25,0	0,0	25,0	0,0	0,0
Capítol IX. Passius financers	1.500.015,0	1,5	995.405,0	0,9	-33,6
Total	97.451.996,8	100,0	114.146.070,1	100,0	17,1

93

4.1.2. Pressupost de despeses ■

	2004		2005		▲ (%)
	€	%	€	%	
Capítol I. Despeses de personal	38.955.885,9	40,0	42.798.513,4	37,5	9,9
Capítol II. Despeses corrents en béns i serveis	17.359.732,2	17,8	19.078.395,3	16,7	9,9
Capítol III. Despeses financeres	1.351.368,9	1,4	552.000,0	0,5	-59,2
Capítol IV. Transferències corrents	1.654.203,7	1,7	2.412.219,0	2,1	45,8
Capítol VI. Inversions reals	36.609.751,2	37,6	48.161.033,6	42,2	31,6
Capítol VII. Transferències de capital	20,0	0,0	140.020,0	0,1	700.000,0
Capítol VIII. Actius financers	21.015,0	0,0	21.015,0	0,0	0,0
Capítol IX. Passius financers	1.500.020,0	1,5	982.873,9	0,9	-34,5
Total	97.451.996,8	100,0	114.146.070,1	100,0	17,1

4.2.1. Ingressos: drets reconeguts ■

	2005		2006		▲ (%)
	€	%	€	%	
Capítol III. Taxes, preus públics i altres ingressos	15.171.877,2	17,8	15.457.369,4	16,9	1,9
Capítol IV. Transferències corrents	46.838.647,9	54,9	50.175.098,9	55,0	7,1
Capítol V. Ingressos patrimonials	1.248.075,2	1,5	1.612.516,4	1,8	29,2
Capítol VI. Alienació d'inversions reals	9.472,1	0,0	1.460.639,7	1,6	15.320,4
Capítol VII. Transferències de capital	21.887.662,2	25,6	16.779.980,8	18,4	-23,3
Capítol VIII. Actius financers	29.113,1	0,0	32.034,1	0,0	10,0
Capítol IX. Passius financers	166.693,0	0,2	5.774.882,1	6,3	3.364,4
Total	85.351.540,6	100,0	91.292.521,4	100,0	7,0

4.2.2. Despeses: obligacions reconegudes ■

	2005		2006		▲ (%)
	€	%	€	%	
Capítol I. Despeses de personal	38.431.264,0	48,9	43.155.068,2	51,4	12,3
Capítol II. Despeses corrents en béns i serveis	15.011.649,0	19,1	16.317.819,9	19,4	8,7
Capítol III. Despeses financeres	968.684,1	1,2	547.849,1	0,7	-43,4
Capítol IV. Transferències corrents	1.884.678,2	2,4	2.180.109,2	2,6	15,7
Capítol VI. Inversions reals	21.368.613,4	27,2	19.741.582,7	23,5	-7,6
Capítol VII. Transferències de capital	938.506,9	1,2	92.270,9	0,1	-90,2
Capítol VIII. Actius financers	27.898,7	0,0	32.420,0	0,0	16,2
Capítol IX. Passius financers	0,00	0,0	1.965.727,7	2,3	0,0
Total	78.631.294,2	100,0	84.032.847,7	100,0	6,9

4.3.1. Inversió material ■

	2005		2006		▲ (%)
	€	%	€	%	
Edificis i altres construccions	5.221.929,7	50,6	3.624.118,9	47,0	-30,6
Maquinària i instal·lacions	340.783,3	3,3	668.476,0	8,7	96,2
Mobiliari i equipaments	2.160.610,3	20,9	1.841.137,7	23,9	-14,8
Equipaments per a processament de dades	1.989.000,1	19,3	1.022.525,7	13,3	-48,6
Fons de Biblioteca	603.311,9	5,8	549.735,4	7,1	-8,9
Total	10.315.635,2	100,0	7.705.993,6	100,0	-25,3

95

4.3.2. Inversió en edificis i altres construccions ■

	2005		2006		▲ (%)
	€	%	€	%	
Àrea Ciutadella	1.110.081,6	21,3	857.582,9	23,7	-22,7
Àrea Mar	3.340,5	0,1	365,0	0,0	-89,1
Àrea França	16.244,6	0,3	15.529,4	0,4	-4,4
Àrea Mercè	69.851,8	1,3	275.358,7	7,6	294,2
Àrea Rambla	1.030,6	0,0	7.089,6	0,2	1.406,8
Ca l'Aranyó-Campus de la Comunicació	2.288.475,9	43,8	2.455.359,8	67,8	7,3
Parc de Recerca Biomèdica de Barcelona-PRBB	1.732.904,7	33,2	12.833,5	0,4	-99,3
Total	5.221.929,7	100,0	3.624.118,9	100,0	-30,6

www.upf.edu

