

La UPF en Xifres
Curs 2004-2005

© 2005, Universitat Pompeu Fabra
Unitat d'Estudis, Planificació i Avaluació
Gabinet del Rectorat
Plaça de la Mercè, 10-12
08002 Barcelona

www.upf.edu

Impressió:
NOVATESA

Dipòsit legal: B-39675/2005

PRESENTACIÓ	5
DADES BÀSIQUES DE LA UPF (CURS 2004-2005)	7
1. DOCÈNCIA	
1.1. Accés	
1.1.1. Estudiants de nou accés a primer curs segons la via d'accés	11
1.1.2. Evolució dels estudiants de nou accés a primer curs	12
1.1.3. Oferta i demanda a primer curs	13
1.1.4. Evolució de la nota de tall i de la nota mitjana d'accés	14
1.1.5. Qualitat en l'accés a primer curs	15
1.1.6. Accés segons l'edat	16
1.1.7. Accés segons el sexe	17
Gràfics	18
1.2. Matrícula	
1.2.1. Estudiants de primer i segon cicle	
1.2.1.1. Estudiants matriculats per curs	19
1.2.1.2. Evolució dels estudiants matriculats	20
1.2.1.3. Distribució segons l'edat	21
1.2.1.4. Distribució segons el sexe	22
1.2.1.5. Distribució segons la nacionalitat	23
1.2.1.6. Distribució segons la província de residència familiar	24
1.2.1.7. Distribució segons la comarca de residència familiar	25
1.2.1.8. Distribució segons el tipus de matrícula	26
1.2.1.9. Estudiants equivalents a temps complet	27
1.2.1.10. Resultats acadèmics (curs 2003-2004)	28
1.2.1.11. Abandonament a primer curs (curs 2003-2004)	29
1.2.1.12. Aula Global. Percentatge d'aules (assignatura/grup/professor) amb materials docents electrònics	30
Gràfics	31
1.2.2. Estudiants de tercer cicle	
1.2.2.1. Estudiants matriculats a doctorat	32
1.2.2.2. Evolució dels estudiants matriculats a doctorat	33
1.2.2.3. Distribució segons l'edat i el sexe	34
1.2.2.4. Distribució segons la nacionalitat	35
1.2.2.5. Oferta de l'Institut d'Educació Contínua (IDEC)	36
1.2.2.6. Perfil dels estudiants matriculats a l'Institut d'Educació Contínua (IDEC)	37
Gràfics	38
1.3. Graduats i doctorats	
1.3.1. Graduats de primer i segon cicle	
1.3.1.1. Distribució per edat i sexe (curs 2003-2004)	39
1.3.1.2. Evolució dels estudiants graduats	40
1.3.1.3. Taxa d'eficiència i durada mitjana dels estudis (curs 2003-2004)	41
1.3.1.4. Taxa de graduació	42
1.3.2. Doctorats	
1.3.2.1. Titulats del Diploma d'Estudis Avançats (DEA) i tesis doctorals llegides	43
Gràfics	44
1.4. Beques i ajuts a l'estudi	
1.4.1. Beques del MEC sol·licitades i concedides	45
1.4.2. Distribució de les taxes i ajuts concedits pel MEC segons els conceptes	46
1.4.3. Import de les taxes i ajuts concedits pel MEC segons els conceptes	48
1.4.4. Evolució	50
Gràfics	51
1.5. Mobilitat dels estudiants	
1.5.1. Estudiants de la UPF en mobilitat segons el programa	52
1.5.2. Estudiants de la UPF en mobilitat segons el país de destinació	53
1.5.3. Estudiants en mobilitat a la UPF segons el programa	54

1.5.4. Estudiants en mobilitat a la UPF segons el país de procedència	55
1.5.5. Indicadors d'internacionalització	56
1.5.6. Estudiants estrangers matriculats en programes de doctorat	57
Gràfics	58
1.6. Inserció laboral	
1.6.1. Taxa d'inserció laboral i rapidesa en la inserció laboral	59
2. RECERCA	
2.1. Fons econòmics	
2.1.1. Procedència dels fons econòmics	63
2.1.2. Destinació dels fons econòmics	63
2.1.3. Concessions anuals d'ajuts de procedència externa	64
2.1.4. Ajuts vigents de procedència externa	65
2.1.5. Convenis per any de signatura	66
2.1.6. Convenis vigents	67
2.2. Participació del PDI en recerca	
2.2.1. PDI doctor a temps complet implicat en ajuts de recerca (%)	68
2.3. Producció científica	
2.3.1. Presència de documents UPF en les bases de dades de l'ISI	68
3. RECURSOS HUMANS	
3.1. Personal docent i investigador	
3.1.1. Segons la categoria	71
3.1.2. Segons la dedicació	72
3.1.3. Segons la situació contractual	73
3.1.4. Segons l'edat i el sexe	74
3.1.5. Segons la categoria, l'edat i el sexe	75
3.1.6. Segons el lloc de procedència	76
3.1.7. Evolució segons la categoria	77
3.1.8. Becaris	78
Gràfics	79
3.2. Personal de suport a la recerca	
3.2.1. Segons la categoria	80
3.2.2. Segons l'edat i el sexe	81
3.2.3. Segons el lloc de procedència	82
3.3. Personal d'administració i serveis	
3.3.1. Segons la situació contractual	83
3.3.2. Evolució segons la situació contractual	84
3.3.3. Personal funcionari i interí per escales	85
3.3.4. Personal laboral per grups	86
3.3.5. Segons l'edat i el sexe	87
3.3.6. Segons el lloc de procedència	88
Gràfics	89
4. MEMÒRIA ECONÒMICA	
4.1. Pressupostos inicials	
4.1.1. Pressupost d'ingressos	93
4.1.2. Pressupost de despeses	93
4.2. Pressupostos liquidats	
4.2.1. Ingressos: drets reconeguts	94
4.2.2. Despeses: obligacions reconegudes	94
4.3. Inversions	
4.3.1. Inversió material	95
4.3.2. Inversió en edificis i altres construccions	95

Em plau presentar-vos l'edició corresponent al curs 2004-2005 de la publicació *La UPF en Xifres*. Considero que aquesta publicació, que ara fa tres que es va posar en marxa, és un exemple rellevant del compromís de la UPF amb el retiment de comptes i un referent de qualitat, tant per l'abast i l'organització dels àmbits que conté (docència i recerca, per una banda, i recursos humans i econòmics, per una altra) com per la combinació de dades estadístiques i indicadors de funcionament i rendiment.

Un cop més, l'edició d'aquest curs incorpora algunes novetats i millores que val la pena destacar. Així, s'ha incrementat el volum d'informació corresponent als centres adscrits amb el bloc de mobilitat, de manera que en aquests moments la informació de centres integrats i de centres adscrits és pràcticament idèntica. Una altra millora ha estat la incorporació de la informació corresponent a l'Institut d'Educació Contínua de la UPF (IDEC), que permet visualitzar d'una manera clara la importància del postgrau en el nostre model d'universitat. I, en l'àmbit de la recerca, s'incorpora per primera vegada de manera diferenciada la informació dels instituts universitaris i dels convenis.

Tanmateix, és justament en l'àmbit del postgrau i de la recerca on ens hem de plantejar un salt endavant important en el volum d'informació i en la qualitat de la informació disponible, a tots els nivells. El nou marc d'estudis de grau i de postgrau que configura l'Espai Europeu d'Ensenyament Superior requereix situar el volum i la qualitat de la informació sobre màsters i doctorats als mateixos nivells de la informació fins ara disponible per als estudis de primer i segon cicle. En aquest àmbit caldrà pensar, a més, quins són els indicadors més adequats per reflectir tant el nostre funcionament com els resultats que assolim. I aquest esforç caldrà fer-lo també a nivell de tot el sistema universitari de Catalunya, més encara en uns moments en què tot just es comencen a fer les primeres passes del que haurà de ser el nou mapa d'ensenyaments de postgrau, amb totes les conseqüències que això pot tenir per al futur de les nostres universitats i el seu finançament.

Igualment, la recerca és un àmbit clau on cal mostrar-se actius en l'ordenació i el tractament de la informació. Tenim molts reptes: endreçar adequadament la producció científica de la nostra institució (que, segons dades recents, és la que fa un major esforç investigador a nivell de tot l'Estat) i donar una resposta adequada des del punt de vista del tractament de la informació a les noves figures emergents en l'àmbit de la recerca, com els parcs científics, els grups de recerca, etc.

Tenim per davant uns anys molt intensos, plens de reptes i d'oportunitats. Disposar d'una informació de qualitat és essencial perquè puguem planificar adequadament el nostre futur.

Josep Joan Moreso

Rector

DADES BÀSIQUES DE LA UPF (CURS 2004-2005)

Llicenciatures/enginyeries	14
Diplomatures/enginyeries tècniques	5
Departaments	8
Instituts universitaris propis	4
Ensenyaments adscrits	8
Oferta de noves places	2.231
Estudiants de primer i segon cicle	8.270
Estudiants de doctorat	920
Estudiants graduats (curs 2003-2004)	1.670
Estudiants d'intercanvi	457
Estudiants de centres adscrits a la UPF	1.996
Programes de doctorat	14
Tesis llegides (curs 2003-2004)	52
Personal docent i investigador	946
Personal d'administració i serveis	560

Curs d'inici: 1990-91

1 DOCÈNCIA

1.1.1. Estudiants de nou accés a primer curs segons la via d'accés ■

ESTUDIS	ESTUDIANTS DE NOU ACCÉS	VIES D'ACCÉS (%)				ALTRES VIES D'ACCÉS ¹
		PAU	FP	> 25 ANYS		
ENSENYAMENTS INTEGRATS						
<i>Llicenciatures i enginyeries</i>						
Administració i Direcció d'Empreses	175	94,3	–	1,7	4,0	
Biologia	64	95,3	–	1,6	3,1	
Ciències Polítiques i de l'Administració	172	96,5	–	0,6	2,9	
Comunicació Audiovisual	83	89,2	–	2,4	8,4	
Dret	335	97,3	–	0,3	2,4	
Economia	175	98,3	–	–	1,7	
Humanitats	166	91,0	–	9,0	–	
Traducció i Interpretació	144	93,0	–	2,1	4,9	
Informàtica	86	98,8	–	–	1,2	
<i>Subtotal llicenciatures i enginyeries</i>	<i>1.400</i>	<i>95,3</i>	<i>–</i>	<i>1,9</i>	<i>2,8</i>	
<i>Diplomatures i enginyeries tècniques</i>						
Ciències Empresarials	272	71,3	26,8	0,7	1,2	
Relacions Laborals	178	47,2	47,2	2,8	2,8	
Doble diplomatura en Ciències Empresarials i Relacions Laborals	33	72,7	24,3	3,0	–	
Informàtica de Sistemes	54	72,2	27,8	–	–	
Telecomunicació, Telemàtica	82	74,4	24,4	1,2	–	
<i>Subtotal diplomatures i enginyeries tècniques</i>	<i>619</i>	<i>64,9</i>	<i>32,3</i>	<i>1,5</i>	<i>1,3</i>	
<i>Ensenyaments de segon cycle</i>						
Ciències del Treball	49	–	–	–	100,0	
Estudis de l'Àsia Oriental	48	–	–	–	100,0	
Lingüística	28	–	–	–	100,0	
Periodisme	82	–	–	–	100,0	
Telecomunicació	23	–	–	–	100,0	
<i>Subtotal ensenyaments de segon cycle</i>	<i>230</i>	<i>–</i>	<i>–</i>	<i>–</i>	<i>100,0</i>	
Total ensenyaments integrats	2.249	77,2	8,9	1,6	12,4	
ENSENYAMENTS ADSCRITS						
Diplomatura en Ciències Empresarials (EUM Mataró)	34	47,1	23,5	2,9	26,5	
Diplomatura en Ciències Empresarials –nocturn– (EUM Mataró)	67	9,0	73,1	3,0	14,9	
Diplomatura en Turisme (EUM Mataró)	28	67,9	7,1	–	25,0	
Arquitectura Tècnica (Elisava ESD)	72	61,2	19,4	–	19,4	
Enginyeria tècnica en Disseny Industrial (Elisava ESD)	99	81,8	5,1	1,0	12,1	
Graduat superior en Disseny (Elisava ESD)	158	80,4	–	–	19,6	
Graduat en Comerç Internacional (ESCI)	44	86,4	–	–	13,6	
Llicenciatura en Investigació i Tècniques de Mercat –segon cycle– (ESCI)	11	–	–	–	100,0	
Total ensenyaments adscrits	513	64,5	15,2	0,8	19,5	
Total UPF	2.762	74,8	10,1	1,4	13,7	

¹ Altres vies d'accés: titulats universitaris, COU i accés a segon cycle.

Nota: En aquesta taula s'inclouen dades de la llicenciatura en Estudis de l'Àsia Oriental, estudi de segon cycle que ofereixen de forma conjunta la Facultat d'Humanitats de la Universitat Pompeu Fabra i la Facultat de Traducció i d'Interpretació de la Universitat Autònoma de Barcelona des del curs acadèmic 2003-2004.

1.1.2. Evolució dels estudiants de nou accés a primer curs ■

ESTUDIS	2001-2002	2002-2003	2003-2004	2004-2005
ENSENYAMENTS INTEGRATS				
<i>Llicenciatures i enginyeries</i>				
Administració i Direcció d'Empreses	163	176	174	175
Biologia	62	63	69	64
Ciències Polítiques i de l'Administració	100	113	161	172
Comunicació Audiovisual	80	83	86	83
Dret	344	330	331	335
Economia	175	184	167	175
Humanitats	170	182	173	166
Traducció i Interpretació	151	157	163	144
Informàtica	97	90	86	86
<i>Subtotal llicenciatures i enginyeries</i>	<i>1.342</i>	<i>1.378</i>	<i>1.410</i>	<i>1.400</i>
<i>Diplomatures i enginyeries tècniques</i>				
Ciències Empresarials	285	286	269	272
Gestió i Administració Pública	55	42	–	–
Relacions Laborals	185	185	184	178
Doble diplomatura en Ciències Empresarials i Relacions Laborals	34	35	30	33
Informàtica de Sistemes	52	50	50	54
Telecomunicació. Telemàtica	81	85	80	82
<i>Subtotal diplomatures i enginyeries tècniques</i>	<i>692</i>	<i>683</i>	<i>613</i>	<i>619</i>
<i>Ensenyaments de segon cycle</i>				
Ciències del Treball	61	55	55	49
Estudis de l'Àsia Oriental	–	–	42	48
Lingüística	–	–	17	28
Periodisme	86	85	84	82
Telecomunicació	–	–	–	23
<i>Subtotal ensenyaments de segon cycle</i>	<i>147</i>	<i>140</i>	<i>198</i>	<i>230</i>
<i>Total ensenyaments integrats</i>	<i>2.181</i>	<i>2.201</i>	<i>2.221</i>	<i>2.249</i>
ENSENYAMENTS ADSCRITS				
Diplomatura en Ciències Empresarials (EUM Mataró)	70	42	39	34
Diplomatura en Ciències Empresarials –nocturn– (EUM Mataró)	65	46	56	67
Diplomatura en Turisme (EUM Mataró)	22	27	28	28
Arquitectura Tècnica (Elisava ESD)	82	61	85	72
Enginyeria tècnica en Disseny Industrial (Elisava ESD)	92	84	81	99
Graduat superior en Disseny (Elisava ESD)	112	161	161	158
Graduat en Comerç Internacional (ESCI)	81	51	76	44
Llicenciatura en Investigació i Tècniques de Mercat –segon cycle– (ESCI)	–	11	9	11
<i>Total ensenyaments adscrits</i>	<i>524</i>	<i>483</i>	<i>535</i>	<i>513</i>
Total UPF	2.705	2.684	2.756	2.762

Nota: En aquesta taula s'inclouen dades de la llicenciatura en Estudis de l'Àsia Oriental, estudi de segon cycle que ofereixen de forma conjunta la Facultat d'Humanitats de la Universitat Pompeu Fabra i la Facultat de Traducció i d'Interpretació de la Universitat Autònoma de Barcelona des del curs acadèmic 2003-2004.

1 DOCÈNCIA ■ 1.1. Accés ■
1.1.3. Oferta i demanda a primer curs ■

ESTUDIS	OFERTA	DEMANDA EN PRIMERA PREFERÈNCIA	D/O ¹
ENSENYAMENTS INTEGRATS			
<i>Llicenciatures i enginyeries</i>			
Administració i Direcció d'Empreses	168	334	2,0
Biologia	60	68	1,1
Ciències Polítiques i de l'Administració	160	224	1,4
Comunicació Audiovisual	82	235	2,9
Dret	330	365	1,1
Economia	168	190	1,1
Humanitats	168	169	1,0
Traducció i Interpretació	159	167	1,1
Informàtica	84	76	0,9
<i>Subtotal llicenciatures i enginyeries</i>	<i>1.379</i>	<i>1.828</i>	<i>1,3</i>
<i>Diplomatures i enginyeries tècniques</i>			
Ciències Empresarials	270	307	1,1
Relacions Laborals	180	158	0,9
Doble diplomatura en Ciències Empresarials i Relacions Laborals	30	35	1,2
Informàtica de Sistemes	42	87	2,1
Telecomunicació	80	85	1,1
<i>Subtotal diplomatures i enginyeries tècniques</i>	<i>602</i>	<i>672</i>	<i>1,1</i>
<i>Ensenyaments de segon cycle</i>			
Ciències del Treball	60	81	1,4
Lingüística	60	34	0,6
Periodisme	80	250	3,1
Telecomunicació	50	35	0,7
<i>Subtotal ensenyaments de segon cycle</i>	<i>250</i>	<i>400</i>	<i>1,6</i>
Total ensenyaments integrats	2.231	2.900	1,3
ENSENYAMENTS ADSCRITS			
Diplomatura en Ciències Empresarials (EUM Mataró)	80	21	0,3
Diplomatura en Ciències Empresarials –nocturn– (EUM Mataró)	80	53	0,7
Diplomatura en Turisme (EUM Mataró)	50	28	0,6
Arquitectura Tècnica (Elisava ESD)	80	47	0,6
Enginyeria tècnica en Disseny Industrial (Elisava ESD)	80	124	1,6
Graduat superior en Disseny (Elisava ESD)	160	153	1,0
Graduat en Comerç Internacional (ESCI)	60	46	0,8
Llicenciatura en Investigació i Tècniques de Mercat –segon cycle– (ESCI)	40	11	0,3
Total ensenyaments adscrits	630	483	0,8
Total UPF	2.861	3.383	1,2

¹ D/O: Demanda dividida entre l'oferta. Total d'estudiants que sol·liciten accés en primera preferència per cada plaça oferta.

1.1.4. Evolució de la nota de tall i de la nota mitjana d'accés ■

ESTUDIS	NOTA DE TALL				NOTA MITJANA D'ACCÉS			
	2001- 2002	2002- 2003	2003- 2004	2004- 2005	2001- 2002	2002- 2003	2003- 2004	2004- 2005

ENSENYAMENTS INTEGRATS

Llicenciatures i enginyeries

Administració i Direcció d'Empreses	7,6	7,5	7,6	7,3	8,1	8,1	8,1	8,1
Biologia	7,5	7,7	7,4	7,3	8,2	8,4	8,2	8,2
Ciències Polítiques i de l'Administració	6,8	6,6	5,6	6,2	7,6	7,4	6,8	7,3
Comunicació Audiovisual	8,5	8,3	8,3	8,3	8,8	8,7	8,7	8,6
Dret	5,6	5,1	5,0	5,5	6,9	6,6	6,6	6,7
Economia	7,1	6,6	6,6	6,3	7,7	7,4	7,3	7,2
Humanitats	5,2	5,3	5,0	5,0	6,6	6,6	6,7	6,8
Traducció i Interpretació	6,5	6,8	6,8	6,6	7,2	7,4	7,7	7,5
Informàtica	6,2	5,9	5,7	5,0	6,6	6,2	6,2	6,1

Diplomatures i enginyeries tècniques

Ciències Empresarials	5,9	5,8	5,5	5,5	6,4	6,4	6,2	6,1
Gestió i Administració Pública	5,0	5,0	–	–	6,0	6,1	–	–
Relacions Laborals	5,0	5,0	5,0	5,0	5,9	5,8	5,9	5,8
Doble diplomatura en Ciències Empresarials i Relacions Laborals	6,0	6,3	5,7	5,7	6,7	6,8	6,4	6,3
Informàtica de Sistemes	6,4	6,4	6,1	6,0	6,8	6,5	6,6	6,7
Telecomunicació. Telemàtica	6,4	6,1	6,2	5,5	6,8	6,8	7,0	6,3

ENSENYAMENTS ADSCRITS

Diplomatura en Ciències Empresarials (EUM Mataró)	5,0	5,0	5,0	5,0	6,2	6,0	5,9	5,8
Diplomatura en Ciències Empresarials –nocturn– (EUM Mataró)	5,0	5,0	5,0	5,0	6,7	6,5	6,5	6,3
Diplomatura en Turisme (EUM Mataró)	5,0	5,0	5,0	5,0	6,0	6,0	6,2	6,2
Arquitectura Tècnica (Elisava ESD)	5,0	5,0	5,0	5,1	5,7	5,9	5,8	5,8
Enginyeria tècnica en Disseny Industrial (Elisava ESD)	5,0	5,0	5,6	5,3	6,2	6,1	6,1	6,2
Graduat superior en Disseny (Elisava ESD)	5,9	5,3	5,3	5,0	6,5	6,1	6,2	6,2
Graduat en Comerç Internacional (ESCI)	5,0	5,0	5,0	5,0	6,3	6,3	6,4	6,2

1 DOCÈNCIA ■ 1.1. Accés ■
 1.1.5. Qualitat en l'accés a primer curs ■

ESTUDIS	MATRICULATS EN PRIMERA PREFERÈNCIA (%)	ESTUDIANTS PROVINENTS DE PAU AMB NOTA D'ACCÉS > = 7 (%)
ENSENYAMENTS INTEGRATS		
<i>Llicenciatures i enginyeries</i>		
Administració i Direcció d'Empreses	93,7	99,4
Biologia	87,5	100,0
Ciències Polítiques i de l'Administració	91,9	52,4
Comunicació Audiovisual	89,2	98,7
Dret	93,7	33,4
Economia	88,0	51,2
Humanitats	82,5	33,8
Traducció i Interpretació	91,7	72,4
Informàtica	83,7	12,9
<i>Subtotal llicenciatures i enginyeries</i>	<i>90,1</i>	<i>55,6</i>
<i>Diplomatures i enginyeries tècniques</i>		
Ciències Empresarials	82,0	12,8
Relacions Laborals	86,0	11,9
Doble diplomatura en Ciències Empresarials i Relacions Laborals	90,9	16,7
Informàtica de Sistemes	96,3	15,4
Telecomunicació. Telemàtica	79,3	18,0
<i>Subtotal diplomatures i enginyeries tècniques</i>	<i>84,5</i>	<i>13,9</i>
Total ensenyaments integrats	88,4	45,9
ENSENYAMENTS ADSCRITS		
Diplomatura en Ciències Empresarials (EUM Mataró)	61,8	5,9
Diplomatura en Ciències Empresarials –nocturn– (EUM Mataró)	62,7	32,8
Diplomatura en Turisme (EUM Mataró)	82,1	7,1
Arquitectura Tècnica (Elisava ESD)	*	36,3
Enginyeria tècnica en Disseny Industrial (Elisava ESD)	*	22,2
Graduat superior en Disseny (Elisava ESD)	*	50,6
Graduat en Comerç Internacional (ESCI)	100,0	20,5
Total ensenyaments adscrits	75,1	35,7
Total UPF	87,3	44,3

* No es disposa d'aquesta informació.

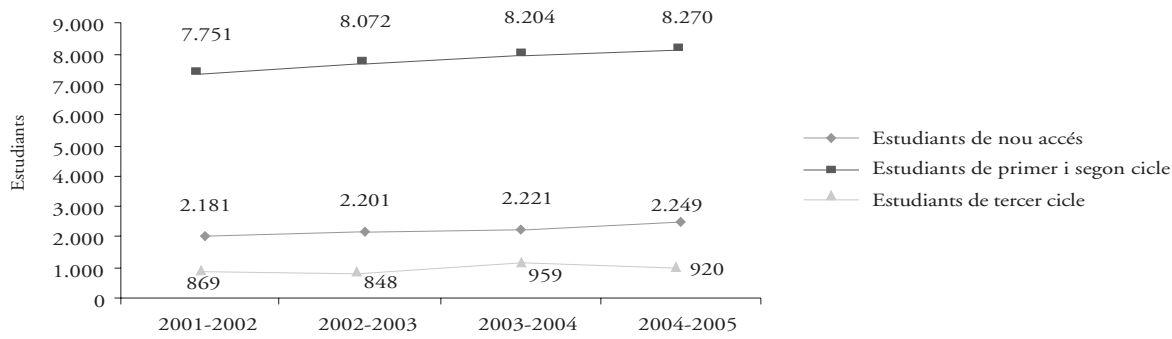
I DOCÈNCIA ■ 1.1. Accés ■

1.1.6. Accés segons l'edat ■

ESTUDIS	ESTUDIANTS DE NOU ACCÉS	FINS A 18	EDAT (EN ANYS i %)				EDAT MITJANA
			DE 19 A 20	DE 21 A 25	DE 26 A 30	> 30	
ENSENYAMENTS INTEGRATS							
<i>Llicenciatures i enginyeries</i>							
Administració i Direcció d'Empreses	175	89,7	7,4	1,2	1,7	–	18,3
Biologia	64	89,1	7,8	–	3,1	–	18,4
Ciències Polítiques i de l'Administració	172	76,2	18,5	3,5	0,6	1,2	18,7
Comunicació Audiovisual	83	80,7	7,3	6,0	3,6	2,4	19,1
Dret	335	75,8	15,8	6,3	1,2	0,9	18,8
Economia	175	76,6	18,3	3,4	1,1	0,6	18,6
Humanitats	166	47,6	26,4	12,0	5,4	8,4	20,8
Traducció i Interpretació	144	68,8	19,4	9,0	2,1	0,7	19,1
Informàtica	86	52,3	31,4	14,0	2,3	–	19,4
<i>Subtotal llicenciatures i enginyeries</i>	<i>1.400</i>	<i>73,1</i>	<i>17,1</i>	<i>6,1</i>	<i>2,1</i>	<i>1,6</i>	<i>19,0</i>
<i>Diplomatures i enginyeries tècniques</i>							
Ciències Empresarials	272	37,1	25,7	33,5	3,7	–	20,4
Relacions Laborals	178	10,1	28,1	44,9	9,6	7,3	22,7
Doble diplomatura en Ciències Empresarials i Relacions Laborals	33	42,4	30,3	27,3	–	–	19,8
Informàtica de Sistemes	54	13,0	37,0	50,0	–	–	21,1
Telecomunicació. Telemàtica	82	36,5	32,9	22,0	4,9	3,7	20,6
<i>Subtotal diplomatures i enginyeries tècniques</i>	<i>619</i>	<i>27,5</i>	<i>28,6</i>	<i>36,3</i>	<i>5,0</i>	<i>2,6</i>	<i>21,1</i>
<i>Ensenyaments de segon cycle</i>							
Ciències del Treball	49	–	–	73,5	16,3	10,2	24,8
Lingüística	28	–	35,7	42,9	7,1	14,3	23,5
Periodisme	82	–	–	65,9	30,5	3,6	24,9
Telecomunicació	23	–	–	74,0	13,0	13,0	25,0
<i>Subtotal ensenyaments de segon cycle</i>	<i>182</i>	<i>–</i>	<i>5,5</i>	<i>65,4</i>	<i>20,9</i>	<i>8,2</i>	<i>24,7</i>
Total ensenyaments integrats	2.201	54,1	19,4	19,5	4,5	2,5	20,1
ENSENYAMENTS ADSCRITS							
Diplomatura en Ciències Empresarials (EUM Mataró)	34	32,4	29,4	35,3	2,9	–	20,5
Diplomatura en Ciències Empresarials –nocturn– (EUM Mataró)	67	–	22,4	53,7	14,9	9,0	23,9
Diplomatura en Turisme (EUM Mataró)	28	32,1	39,3	28,6	–	–	20,0
Arquitectura Tècnica (Elisava ESD)	72	31,9	23,7	36,1	6,9	1,4	21,1
Enginyeria tècnica en Disseny Industrial (Elisava ESD)	99	57,6	24,2	16,2	2,0	–	19,4
Graduat superior en Disseny (Elisava ESD)	158	52,5	34,2	9,5	3,2	0,6	19,4
Graduat en Comerç Internacional (ESCI)	44	50,0	38,6	11,4	–	–	19,1
Llicenciatura en Investigació i Tècniques de Mercat –segon cycle– (ESCI)	11	–	–	90,9	9,1	–	23,5
Total ensenyaments adscrits	513	40,0	28,7	25,0	4,7	1,6	20,4
Total UPF	2.714	51,5	21,2	20,5	4,5	2,3	20,1

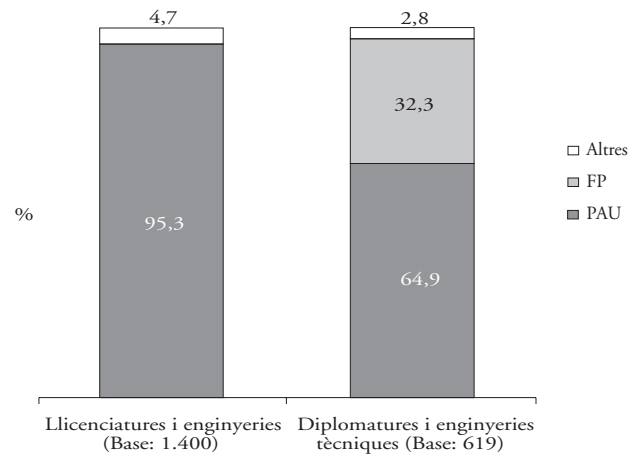
ESTUDIS	ESTUDIANTS DE NOU ACCÉS	SEXE (%)	
		HOMES	DONES
ENSENYAMENTS INTEGRATS			
<i>Llicenciatures i enginyeries</i>			
Administració i Direcció d'Empreses	175	30,3	69,7
Biologia	64	15,6	84,4
Ciències Polítiques i de l'Administració	172	45,3	54,7
Comunicació Audiovisual	83	26,5	73,5
Dret	335	29,0	71,0
Economia	175	47,4	52,6
Humanitats	166	31,9	68,1
Traducció i Interpretació	144	14,6	85,4
Informàtica	86	86,0	14,0
<i>Subtotal llicenciatures i enginyeries</i>	<i>1.400</i>	<i>35,1</i>	<i>64,9</i>
<i>Diplomatures i enginyeries tècniques</i>			
Ciències Empresarials	272	39,0	61,0
Relacions Laborals	178	32,6	67,4
Doble diplomatura en Ciències Empresarials i Relacions Laborals	33	27,3	72,7
Informàtica de Sistemes	54	90,7	9,3
Telecomunicació. Telemàtica	82	91,5	8,5
<i>Subtotal diplomatures i enginyeries tècniques</i>	<i>619</i>	<i>48,0</i>	<i>52,0</i>
<i>Ensenyaments de segon cycle</i>			
Ciències del Treball	49	40,8	59,2
Lingüística	28	25,0	75,0
Periodisme	82	58,5	41,5
Telecomunicació	23	73,9	26,1
<i>Subtotal ensenyaments de segon cycle</i>	<i>182</i>	<i>53,8</i>	<i>46,2</i>
Total ensenyaments integrats	2.201	40,3	59,7
ENSENYAMENTS ADSCRITS			
Diplomatura en Ciències Empresarials (EUM Mataró)	34	50,0	50,0
Diplomatura en Ciències Empresarials –nocturn– (EUM Mataró)	67	41,8	58,2
Diplomatura en Turisme (EUM Mataró)	28	25,0	75,0
Arquitectura Tècnica (Elisava ESD)	72	79,2	20,8
Enginyeria tècnica en Disseny Industrial (Elisava ESD)	99	56,6	43,4
Graduat superior en Disseny (Elisava ESD)	158	41,8	58,2
Graduat en Comerç Internacional (ESCI)	44	52,3	47,7
Llicenciatura en Investigació i Tècniques de Mercat –segon cycle– (ESCI)	11	36,4	63,6
Total ensenyaments adscrits	513	50,3	49,7
Total UPF	2.714	42,2	57,8

Evolució dels estudiants de la UPF ■

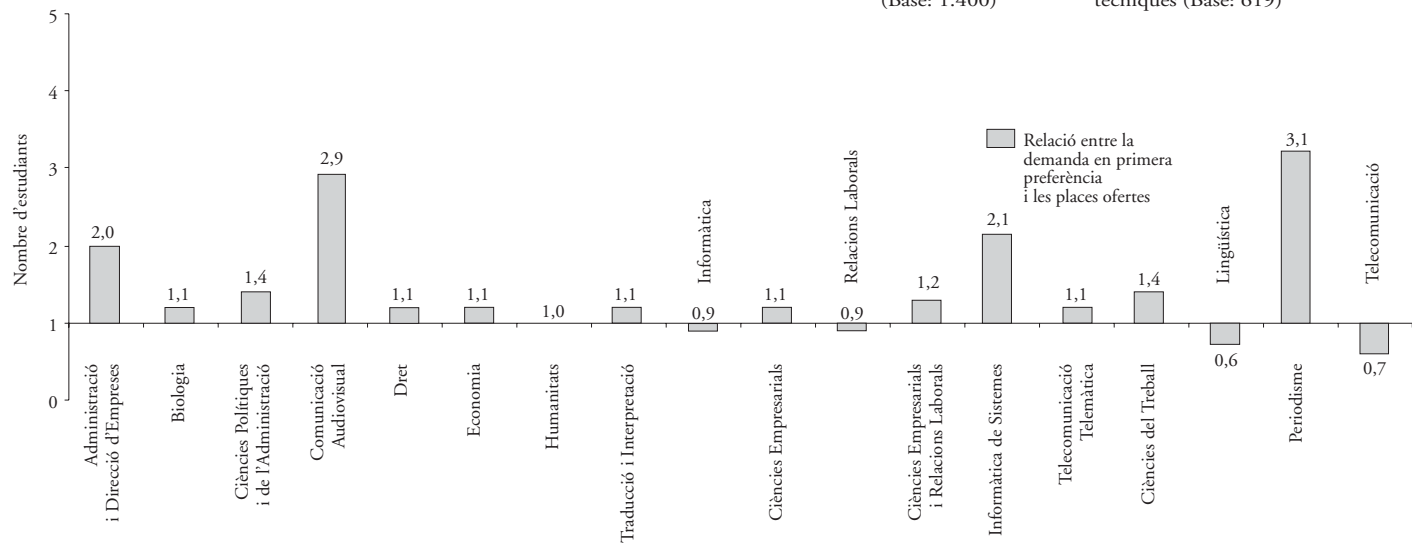


Accés ■

Vies d'accés dels estudiants de primer curs ■



Sol·licituds en primera preferència ■



1 DOCÈNCIA ■ 1.2. Matrícula ■ 1.2.1. Estudiants de primer i segon cicle ■
1.2.1.1. Estudiants matriculats per curs ■

ESTUDIS	ESTUDIANTS MATRICULATS	ESTUDIANTS MATRICULATS PER CURS				
		1r.	2n.	3r.	4t.	5è.
ENSENYAMENTS INTEGRATS						
<i>Llicenciatures i enginyeries</i>						
Administració i Direcció d'Empreses	836	172	167	230	267	–
Biologia	298	65	66	57	60	50
Ciències Polítiques i de l'Administració	541	192	121	105	123	–
Comunicació Audiovisual	378	86	86	92	114	–
Dret	1.226	365	272	232	357	–
Economia	762	181	157	183	241	–
Humanitats	745	176	155	257	157	–
Traducció i Interpretació	640	141	149	153	197	–
Informàtica	319	97	92	62	68	–
<i>Subtotal llicenciatures i enginyeries</i>	<i>5.745</i>	<i>1.475</i>	<i>1.265</i>	<i>1.371</i>	<i>1.584</i>	<i>50</i>
<i>Diplomatures i enginyeries tècniques</i>						
Ciències Empresarials	897	313	321	263	–	–
Gestió i Administració Pública	71	–	15	56	–	–
Relacions Laborals	604	196	194	214	–	–
Doble diplomatura en Ciències Empresarials i Relacions Laborals	98	34	27	26	11	–
Informàtica de Sistemes	149	57	42	50	–	–
Telecomunicació, Telemàtica	243	92	74	77	–	–
<i>Subtotal diplomatures i enginyeries tècniques</i>	<i>2.062</i>	<i>692</i>	<i>673</i>	<i>686</i>	<i>11</i>	<i>–</i>
<i>Ensenyaments de segon cicle</i>						
Ciències del Treball	114	–	–	62	52	–
Estudis de l'Àsia Oriental	90	–	–	48	42	–
Lingüística	42	–	–	29	13	–
Periodisme	194	–	–	91	103	–
Telecomunicació	23	–	–	23	–	–
<i>Subtotal ensenyaments de segon cicle</i>	<i>463</i>	<i>0</i>	<i>0</i>	<i>253</i>	<i>210</i>	<i>–</i>
Total ensenyaments integrats	8.270	2.167	1.938	2.310	1.805	50
ENSENYAMENTS ADSCRITS						
Diplomatura en Ciències Empresarials (EUM Mataró)	137	35	47	55	–	–
Diplomatura en Ciències Empresarials –nocturn– (EUM Mataró)	273	73	55	57	88	–
Diplomatura en Turisme (EUM Mataró)	106	34	29	43	–	–
Arquitectura Tècnica (Elisava ESD)	333	78	98	157	–	–
Enginyeria tècnica en Disseny Industrial (Elisava ESD)	318	106	91	121	–	–
Graduat superior en Disseny (Elisava ESD)	576	165	144	150	117	–
Graduat en Comerç Internacional (ESCI)	232	50	53	47	82	–
Llicenciatura en Investigació i Tècniques de Mercat –segon cicle– (ESCI)	21	–	–	12	9	–
Total ensenyaments adscrits	1.996	541	517	642	296	–
Total UPF	10.266	2.708	2.455	2.952	2.101	50

Nota: En aquesta taula s'inclouen dades de la llicenciatura en Estudis de l'Àsia Oriental, estudi de segon cicle que ofereixen de forma conjunta la Facultat d'Humanitats de la Universitat Pompeu Fabra i la Facultat de Traducció i d'Interpretació de la Universitat Autònoma de Barcelona des del curs acadèmic 2003-2004.

1 DOCÈNCIA ■ 1.2. Matrícula ■ 1.2.1. Estudiants de primer i segon cycle ■

1.2.1.2. Evolució dels estudiants matriculats ■

ESTUDIS	ESTUDIANTS MATRICULATS			
	2001-2002	2002-2003	2003-2004	2004-2005
ENSENYAMENTS INTEGRATS				
<i>Llicenciatures i enginyeries</i>				
Administració i Direcció d'Empreses	824	826	868	836
Biologia	244	298	294	298
Ciències Polítiques i de l'Administració	427	448	505	541
Comunicació Audiovisual	356	357	370	378
Dret	1.294	1.284	1.275	1.226
Economia	729	785	790	762
Humanitats	756	762	713	745
Traducció i Interpretació	603	638	639	640
Informàtica	180	243	285	319
<i>Subtotal llicenciatures i enginyeries</i>	<i>5.413</i>	<i>5.641</i>	<i>5.739</i>	<i>5.745</i>
<i>Diplomatures i enginyeries tècniques</i>				
Ciències Empresarials	992	997	962	897
Gestió i Administració Pública	267	214	142	71
Relacions Laborals	601	597	603	604
Doble diplomatura en Ciències Empresarials i Relacions Laborals	34	59	76	98
Informàtica de Sistemes	117	125	127	149
Telecomunicació, Telemàtica	81	142	194	243
<i>Subtotal diplomatures i enginyeries tècniques</i>	<i>2.092</i>	<i>2.134</i>	<i>2.104</i>	<i>2.062</i>
<i>Ensenyaments de segon cycle</i>				
Ciències del Treball	61	104	108	114
Estudis de l'Àsia Oriental	-	-	42	90
Lingüística	-	-	16	42
Periodisme	185	193	195	194
Telecomunicació	-	-	-	23
<i>Subtotal ensenyaments de segon cycle</i>	<i>246</i>	<i>297</i>	<i>361</i>	<i>463</i>
Total ensenyaments integrats	7.751	8.072	8.204	8.270
ENSENYAMENTS ADSCRITS				
Diplomatura en Ciències Empresarials (EUM Mataró)	386	254	189	137
Diplomatura en Ciències Empresarials –nocturn– (EUM Mataró)	317	318	293	273
Diplomatura en Turisme (EUM Mataró)	83	90	93	106
Arquitectura Tècnica (Elisava ESD)	292	310	330	333
Enginyeria tècnica en Disseny Industrial (Elisava ESD)	332	313	307	318
Graduat superior en Disseny (Elisava ESD)	556	559	582	576
Graduat en Comerç Internacional (ESCI)	273	257	248	232
Llicenciatura en Investigació i Tècniques de Mercat –segon cycle– (ESCI)	-	11	19	21
Total ensenyaments adscrits	2.239	2.112	2.061	1.996
Total UPF	9.990	10.184	10.265	10.266

Nota: En aquesta taula s'inclouen dades de la llicenciatura en Estudis de l'Àsia Oriental, estudi de segon cycle que ofereixen de forma conjunta la Facultat d'Humanitats de la Universitat Pompeu Fabra i la Facultat de Traducció i d'Interpretació de la Universitat Autònoma de Barcelona des del curs acadèmic 2003-2004.

1 DOCÈNCIA ■ 1.2. Matrícula ■ 1.2.1. Estudiants de primer i segon cycle ■
1.2.1.3. Distribució segons l'edat ■

ESTUDIS	ESTUDIANTS MATRICULATS	<= 18	EDAT (EN ANYS i %)				EDAT MITJANA
			DE 19 A 20	DE 21 A 25	DE 26 A 30	> 30	
ENSENYAMENTS INTEGRATS							
<i>Llicenciatures i enginyeries</i>							
Administració i Direcció d'Empreses	836	18,4	37,3	42,0	2,3	–	20,9
Biologia	298	18,8	38,6	41,6	1,0	–	20,8
Ciències Polítiques i de l'Administració	541	24,2	37,9	34,4	1,7	1,8	20,7
Comunicació Audiovisual	378	17,5	33,9	39,4	5,8	3,4	21,6
Dret	1.226	20,6	34,3	41,7	2,6	0,8	21,0
Economia	762	17,7	38,3	41,6	2,2	0,2	20,9
Humanitats	745	10,6	30,7	41,9	9,3	7,5	22,6
Traducció i Interpretació	640	15,2	35,0	38,4	6,1	5,3	21,9
Informàtica	319	14,1	31,7	50,2	3,1	0,9	21,4
<i>Subtotal llicenciatures i enginyeries</i>	<i>5.745</i>	<i>17,7</i>	<i>35,3</i>	<i>41,0</i>	<i>3,8</i>	<i>2,2</i>	<i>21,3</i>
<i>Diplomatures i enginyeries tècniques</i>							
Ciències Empresarials	897	11,3	30,0	47,6	10,5	0,6	22,0
Gestió i Administració Pública	71	–	12,7	60,6	22,5	4,2	24,1
Relacions Laborals	604	3,0	22,2	55,0	12,7	7,1	23,4
Doble diplomatura en Ciències Empresarials i Relacions Laborals	98	14,3	42,9	37,7	5,1	–	21,0
Informàtica de Sistemes	149	4,7	26,2	63,8	5,4	–	22,1
Telecomunicació. Telemàtica	243	12,4	44,4	38,3	3,7	1,2	21,1
<i>Subtotal diplomatures i enginyeries tècniques</i>	<i>2.062</i>	<i>8,2</i>	<i>29,2</i>	<i>49,8</i>	<i>10,1</i>	<i>2,7</i>	<i>22,3</i>
<i>Ensenyaments de segon cycle</i>							
Ciències del Treball	114	–	–	63,2	23,6	13,2	25,5
Lingüística	42	–	23,8	50,0	9,5	16,7	24,3
Periodisme	194	–	–	68,6	24,7	6,7	24,9
Telecomunicació	23	–	–	82,6	17,4	–	23,9
<i>Subtotal ensenyaments de segon cycle</i>	<i>373</i>	<i>–</i>	<i>2,6</i>	<i>65,7</i>	<i>22,3</i>	<i>9,4</i>	<i>25,0</i>
Total ensenyaments integrats	8.180	14,5	32,2	44,3	6,3	2,7	21,7
ENSENYAMENTS ADSCRITS							
Diplomatura en Ciències Empresarials (EUM Mataró)	137	8,0	31,4	46,7	12,4	1,5	22,3
Diplomatura en Ciències Empresarials –nocturn– (EUM Mataró)	273	–	6,2	49,1	29,7	15,0	25,8
Diplomatura en Turisme (EUM Mataró)	106	8,5	33,0	49,1	7,5	1,9	22,0
Arquitectura Tècnica (Elisava ESD)	333	6,9	16,5	53,5	18,3	4,8	23,5
Enginyeria tècnica en Disseny Industrial (Elisava ESD)	318	18,6	33,6	39,3	7,9	0,6	21,4
Graduat superior en Disseny (Elisava ESD)	576	14,4	35,8	44,1	5,0	0,7	21,3
Graduat en Comerç Internacional (ESCI)	232	9,5	34,9	52,6	2,6	0,4	21,5
Llicenciatura en Investigació i Tècniques de Mercat –segon cycle– (ESCI)	21	–	–	85,7	9,5	4,8	24,0
Total ensenyaments adscrits	1.996	10,4	27,2	47,4	11,5	3,5	22,4
Total UPF	10.176	13,7	31,2	45,0	7,3	2,8	21,9

1 DOCÈNCIA ■ 1.2. Matrícula ■ 1.2.1. Estudiants de primer i segon cycle ■

1.2.1.4. Distribució segons el sexe ■

ESTUDIS	ESTUDIANTS MATRICULATS	SEXE (%)	
		HOMES	DONES
ENSENYAMENTS INTEGRATS			
<i>Llicenciatures i enginyeries</i>			
Administració i Direcció d'Empreses	836	35,3	64,7
Biologia	298	17,4	82,6
Ciències Polítiques i de l'Administració	541	46,6	53,4
Comunicació Audiovisual	378	34,4	65,6
Dret	1.226	33,8	66,2
Economia	762	49,2	50,8
Humanitats	745	31,8	68,2
Traducció i Interpretació	640	13,3	86,7
Informàtica	319	86,5	13,5
<i>Subtotal llicenciatures i enginyeries</i>	<i>5.745</i>	<i>36,8</i>	<i>63,2</i>
<i>Diplomatures i enginyeries tècniques</i>			
Ciències Empresarials	897	40,8	59,2
Gestió i Administració Pública	71	26,8	73,2
Relacions Laborals	604	26,5	73,5
Doble diplomatura en Ciències Empresarials i Relacions Laborals	98	33,7	66,3
Informàtica de Sistemes	149	88,6	11,4
Telecomunicació. Telemàtica	243	86,0	14,0
<i>Subtotal diplomatures i enginyeries tècniques</i>	<i>2.062</i>	<i>44,6</i>	<i>55,4</i>
<i>Ensenyaments de segon cycle</i>			
Ciències del Treball	114	35,1	64,9
Lingüística	42	23,8	76,2
Periodisme	194	56,7	43,3
Telecomunicació	23	73,9	26,1
<i>Subtotal ensenyaments de segon cycle</i>	<i>373</i>	<i>47,5</i>	<i>52,5</i>
Total ensenyaments integrats	8.180	39,3	60,7
ENSENYAMENTS ADSCRITS			
Diplomatura en Ciències Empresarials (EUM Mataró)	137	55,5	44,5
Diplomatura en Ciències Empresarials –nocturn– (EUM Mataró)	273	48,4	51,6
Diplomatura en Turisme (EUM Mataró)	106	20,8	79,2
Arquitectura Tècnica (Elisava ESD)	333	75,1	24,9
Enginyeria tècnica en Disseny Industrial (Elisava ESD)	318	67,9	32,1
Graduat superior en Disseny (Elisava ESD)	576	39,2	60,8
Graduat en Comerç Internacional (ESCI)	232	41,8	58,2
Llicenciatura en Investigació i Tècniques de Mercat –segon cycle– (ESCI)	21	33,3	66,7
Total ensenyaments adscrits	1.996	51,4	48,6
Total UPF	10.176	41,7	58,3

1 DOCÈNCIA ■ 1.2. Matrícula ■ 1.2.1. Estudiants de primer i segon cycle ■
1.2.1.5. Distribució segons la nacionalitat ■

ESTUDIS	ESTUDIANTS MATRICULATS	NACIONALITAT (%)			
		ESPANYOLA	PAÏSOS EUROPEUS	PAÏSOS IBEROAMERICANS	ALTRES PAÏSOS
ENSENYAMENTS INTEGRATS					
<i>Llicenciatures i enginyeries</i>					
Administració i Direcció d'Empreses	836	97,8	1,1	0,6	0,5
Biologia	298	98,0	0,7	1,3	–
Ciències Polítiques i de l'Administració	541	97,0	1,3	1,1	0,6
Comunicació Audiovisual	378	97,6	1,1	1,1	0,3
Dret	1.226	98,2	1,0	0,5	0,3
Economia	762	98,0	0,8	0,8	0,4
Humanitats	745	97,3	0,9	1,3	0,5
Traducció i Interpretació	640	93,3	5,1	0,5	1,1
Informàtica	319	95,0	0,3	1,9	2,8
<i>Subtotal llicenciatures i enginyeries</i>	<i>5.745</i>	<i>97,1</i>	<i>1,4</i>	<i>0,9</i>	<i>0,6</i>
<i>Diplomatures i enginyeries tècniques</i>					
Ciències Empresarials	897	98,4	1,0	0,3	0,2
Gestió i Administració Pública	71	98,6	–	1,4	–
Relacions Laborals	604	98,4	0,3	1,0	0,3
Doble diplomatura en Ciències Empresarials i Relacions Laborals	98	98,0	–	–	2,0
Informàtica de Sistemes	149	98,0	0,7	–	1,3
Telecomunicació. Telemàtica	243	97,9	–	1,3	0,8
<i>Subtotal diplomatures i enginyeries tècniques</i>	<i>2.062</i>	<i>98,3</i>	<i>0,6</i>	<i>0,6</i>	<i>0,5</i>
<i>Ensenyaments de segon cycle</i>					
Ciències del Treball	114	99,1	0,9	–	–
Lingüística	42	100,0	–	–	–
Periodisme	194	97,9	1,6	0,5	–
Telecomunicació	23	95,7	4,3	–	–
<i>Subtotal ensenyaments de segon cycle</i>	<i>373</i>	<i>98,4</i>	<i>1,3</i>	<i>0,3</i>	<i>–</i>
Total ensenyaments integrats	8.180	97,5	1,2	0,7	0,6
ENSENYAMENTS ADSCRITS					
Diplomatura en Ciències Empresarials (EUM Mataró)	137	99,3	–	–	0,7
Diplomatura en Ciències Empresarials –nocturn– (EUM Mataró)	273	100,0	–	–	–
Diplomatura en Turisme (EUM Mataró)	106	100,0	–	–	–
Arquitectura Tècnica (Elisava ESD)	333	97,0	1,8	0,6	0,6
Enginyeria tècnica en Disseny Industrial (Elisava ESD)	318	97,8	2,2	–	–
Graduat superior en Disseny (Elisava ESD)	576	97,2	1,8	0,5	0,5
Graduat en Comerç Internacional (ESCI)	232	96,6	2,1	1,3	–
Llicenciatura en Investigació i Tècniques de Mercat –segon cycle– (ESCI)	21	90,5	9,5	–	–
Total ensenyaments adscrits	1.996	97,8	1,5	0,4	0,3
Total UPF	10.176	97,6	1,2	0,7	0,5

1 DOCÈNCIA ■ 1.2. Matrícula ■ 1.2.1. Estudiants de primer i segon cycle ■

1.2.1.6. Distribució segons la província de residència familiar ■

PROVÍNCIA	NOMBRE	%
Alacant	21	0,3
Àlava	4	0,0
Albacete	2	0,0
Astúries	3	0,0
Barcelona	6.731	82,9
Biscaia	7	0,1
Burgos	3	0,0
Cadís	1	0,0
Cantàbria	1	0,0
Castelló	37	0,5
Ciudad Real	1	0,0
Càceres	2	0,0
Còrdova	3	0,0
Girona	423	5,2
Granada	2	0,0
Guipúscoa	26	0,3
Illes Balears	195	2,4
La Corunya	5	0,1
La Rioja	3	0,0

PROVÍNCIA	NOMBRE	%
Las Palmas	7	0,1
Lleida	241	3,0
Lleó	2	0,0
Madrid	6	0,1
Màlaga	2	0,0
Múrcia	1	0,0
Navarra	5	0,1
Orense	3	0,0
Osca	37	0,5
Pontevedra	8	0,1
Salamanca	1	0,0
Sta. Cruz de Tenerife	7	0,1
Saragossa	25	0,3
Sevilla	1	0,0
Sòria	1	0,0
Tarragona	272	3,4
Terol	4	0,0
València	21	0,3
Valladolid	1	0,0

Total d'estudiants d'ensenyaments integrats UPF amb famílies residents a l'estat espanyol

8.115

100,0

1 DOCÈNCIA ■ 1.2. Matrícula ■ 1.2.1. Estudiants de primer i segon cicle ■
 1.2.1.7. Distribució segons la comarca de residència familiar ■

COMARCA	NOMBRE	%
Alt Camp	16	0,2
Alt Empordà	75	1,0
Alt Penedès	84	1,1
Alt Urgell	15	0,2
Alta Ribagorça	3	0,0
Anoia	98	1,3
Bages	78	1,0
Baix Camp	53	0,7
Baix Ebre	58	0,8
Baix Empordà	44	0,6
Baix Llobregat	825	10,8
Baix Penedès	36	0,5
Barcelonès	4.119	53,7
Berguedà	34	0,4
Cerdanya	13	0,2
Conca de Barberà	4	0,1
Garraf	157	2,0
Garrotxa	48	0,6
Gironès	114	1,5
Les Garrigues	18	0,2
Maresme	579	7,6

COMARCA	NOMBRE	%
Montsià	19	0,2
Noguera	26	0,3
Osona	84	1,1
Pallars Jussà	11	0,1
Pallars Sobirà	3	0,0
Pla d'Urgell	24	0,3
Pla de l'Estany	21	0,3
Priorat	2	0,0
Ribera d'Ebre	16	0,2
Ripollès	27	0,4
Segarra	14	0,2
Segrià	81	1,1
Selva	81	1,1
Solsonès	13	0,2
Tarragonès	63	0,8
Terra Alta	5	0,1
Urgell	30	0,4
Vall d'Aran	2	0,0
Vallès Occidental	378	4,9
Vallès Oriental	295	3,8

Total d'estudiants d'ensenyaments integrats UPF amb famílies residents a Catalunya **7.666** **100,0**

1 DOCÈNCIA ■ 1.2. Matrícula ■ 1.2.1. Estudiants de primer i segon cycle ■

1.2.1.8. Distribució segons el tipus de matrícula ■

ESTUDIS	ESTUDIANTS MATRICULATS	ORDINÀRIA	TIPUS DE MATRÍCULA (%)				
			FAMÍLIA NOMBROSA 1a. CAT.	FAMÍLIA NOMBROSA 2a. CAT.	MATRÍCULA D'HONOR	PERSONAL UNIVERSITAT	ALTRES
ENSENYAMENTS INTEGRATS							
<i>Llicenciatures i enginyeries</i>							
Administració i Direcció d'Empreses	836	83,5	9,7	0,7	5,0	1,1	–
Biologia	298	77,9	13,1	0,3	6,7	1,7	0,3
Ciències Polítiques i de l'Administració	541	83,9	9,1	0,2	3,3	3,3	0,2
Comunicació Audiovisual	378	77,0	7,4	0,5	12,7	2,1	0,3
Dret	1.226	85,6	11,7	0,5	1,1	1,1	–
Economia	762	84,8	10,9	0,2	1,7	2,4	–
Humanitats	745	87,9	7,2	0,4	1,1	2,6	0,8
Traducció i Interpretació	640	87,6	6,7	0,5	3,6	1,3	0,3
Informàtica	319	86,2	8,5	0,6	0,6	3,8	0,3
<i>Subtotal llicenciatures i enginyeries</i>	<i>5.745</i>	<i>84,6</i>	<i>9,5</i>	<i>0,5</i>	<i>3,3</i>	<i>1,9</i>	<i>0,2</i>
<i>Diplomatures i enginyeries tècniques</i>							
Ciències Empresarials	897	93,7	5,5	0,2	0,2	0,3	0,1
Gestió i Administració Pública	71	97,2	–	–	–	1,4	1,4
Relacions Laborals	604	96,6	3,0	–	–	0,2	0,2
Doble diplomatura en Ciències Empresarials i Relacions Laborals	98	89,8	9,2	–	1,0	–	–
Informàtica de Sistemes	149	91,3	6,0	0,7	0,7	1,3	–
Telecomunicació. Telemàtica	243	90,6	7,0	0,4	0,4	1,2	0,4
<i>Subtotal diplomatures i enginyeries tècniques</i>	<i>2.062</i>	<i>93,9</i>	<i>4,9</i>	<i>0,2</i>	<i>0,3</i>	<i>0,5</i>	<i>0,2</i>
<i>Ensenyaments de segon cycle</i>							
Ciències del Treball	114	91,2	7,9	–	–	0,9	–
Lingüística	42	83,3	11,9	2,4	–	2,4	–
Periodisme	194	89,7	7,7	–	–	2,6	–
Telecomunicació	23	82,6	13,0	–	–	4,4	–
<i>Subtotal ensenyaments de segon cycle</i>	<i>373</i>	<i>89,0</i>	<i>8,6</i>	<i>0,3</i>	<i>–</i>	<i>2,1</i>	<i>–</i>
Total ensenyaments integrats	8.180	87,2	8,3	0,4	2,3	1,6	0,2
ENSENYAMENTS ADSCRITS							
Diplomatura en Ciències Empresarials (EUM Mataró)	137	85,4	8,0	–	6,6	–	–
Diplomatura en Ciències Empresarials –nocturn– (EUM Mataró)	273	91,5	3,7	–	4,8	–	–
Diplomatura en Turisme (EUM Mataró)	106	92,5	7,5	–	–	–	–
Arquitectura Tècnica (Elisava ESD)	333	95,8	3,6	–	0,6	–	–
Enginyeria tècnica en Disseny Industrial (Elisava ESD)	318	84,0	10,0	–	6,0	–	–
Graduat superior en Disseny (Elisava ESD)	576	95,7	–	–	–	4,3	–
Graduat en Comerç Internacional (ESCI)	232	100,0	–	–	–	–	–
Llicenciatura en Investigació i Tècniques de Mercat –segon cycle– (ESCI)	21	100,0	–	–	–	–	–
Total ensenyaments adscrits	1.996	92,9	3,6	–	2,2	1,3	–
Total UPF	10.176	88,3	7,4	0,3	2,3	1,5	0,2

*Altres inclou les matrícules especials per minusvalidesa (grau mínim 33%), persones de 65 anys o més.

1 DOCÈNCIA ■ 1.2. Matrícula ■ 1.2.1. Estudiants de primer i segon cycle ■
1.2.1.9. Estudiants equivalents a temps complet ■

ESTUDIS	MITJANA DE CRÈDITS MATRICULATS		NOMBRE ¹	EETC % ²
	ESTUDIANTS MATRICULATS	PER ESTUDIANT		
ENSENYAMENTS INTEGRATS				
<i>Llicenciatures i enginyeries</i>				
Administració i Direcció d'Empreses	836	68,7	766	91,6
Biologia	298	60,3	285	95,8
Ciències Polítiques i de l'Administració	541	69,7	503	92,9
Comunicació Audiovisual	378	64,2	324	85,6
Dret	1.226	68,4	1.118	91,2
Economia	762	69,6	707	92,8
Humanitats	745	61,4	610	81,9
Traducció i Interpretació	640	70,0	597	93,3
Informàtica	319	63,4	270	84,5
<i>Subtotal llicenciatures i enginyeries</i>	<i>5.745</i>	<i>67,0</i>	<i>5.179</i>	<i>90,2</i>
<i>Diplomatures i enginyeries tècniques</i>				
Ciències Empresarials	897	52,4	783	87,3
Gestió i Administració Pública	71	44,5	53	74,2
Relacions Laborals	604	50,6	509	84,4
Doble diplomatura en Ciències Empresarials i Relacions Laborals	98	84,2	92	93,6
Informàtica de Sistemes	149	49,1	122	81,9
Telecomunicació. Telemàtica	243	70,6	229	94,1
<i>Subtotal diplomatures i enginyeries tècniques</i>	<i>2.062</i>	<i>55,0</i>	<i>1.788</i>	<i>86,7</i>
<i>Ensenyaments de segon cycle</i>				
Ciències del Treball	114	61,8	94	82,4
Lingüística	42	50,3	28	67,0
Periodisme	194	66,3	171	88,4
Telecomunicació	23	65,2	20	87,0
<i>Subtotal ensenyaments de segon cycle</i>	<i>373</i>	<i>63,1</i>	<i>314</i>	<i>84,1</i>
Total ensenyaments integrats	8.180	63,8	7.281	89,0
ENSENYAMENTS ADSCRITS				
Diplomatura en Ciències Empresarials (EUM Mataró)	137	49,8	114	82,9
Diplomatura en Ciències Empresarials –nocturn– (EUM Mataró)	273	37,0	225	82,3
Diplomatura en Turisme (EUM Mataró)	106	50,8	90	84,7
Arquitectura Tècnica (Elisava ESD)	333	41,5	230	69,2
Enginyeria tècnica en Disseny Industrial (Elisava ESD)	318	50,5	268	84,2
Graduat superior en Disseny (Elisava ESD)	576	69,5	534	92,7
Graduat en Comerç Internacional (ESCI)	232	70,7	219	94,2
Llicenciatura en Investigació i Tècniques de Mercat –segon cycle– (ESCI)	21	74,0	21	100
Total ensenyaments adscrits	1.996	55,2	1.700	85,2
Total UPF	10.176	62,1	8.981	88,3

27

¹ Estudiants equivalents a temps complet: equivalència en estudiants, que consisteix a considerar el nombre de crèdits matriculats pel conjunt d'estudiants de la titulació dividit per la mitjana de crèdits que un estudiant ha de cursar cada any per finalitzar els seus estudis en el temps mínim previst.

Nota: Les llicenciatures, les enginyeries i els graduats consten de 75 crèdits per curs, a excepció de la llicenciatura en Biologia, que consta de 63 crèdits per curs; les diplomatures i les enginyeries tècniques de 60, a excepció de la doble diplomatura, que consta de 90 crèdits per curs, de l'enginyeria tècnica en Telecomunicació, que consta de 75 crèdits per curs, i de la diplomatura en Ciències Empresarials de nocturn, que consta de 45 crèdits per curs.

1 DOCÈNCIA ■ 1.2. Matrícula ■ 1.2.1. Estudiants de primer i segon cycle ■

1.2.1.10. Resultats acadèmics (curs 2003-2004) ■

ESTUDIS	TAXA DE PRESENTACIÓ		
	EN PRIMERA CONVOCATÒRIA ¹	TAXA D'ÈXIT ²	TAXA DE RENDIMENT ³
ENSENYAMENTS INTEGRATS			
<i>Llicenciatures i enginyeries</i>			
Administració i direcció d'empreses	91,7	85,5	87,5
Biologia	96,1	93,4	95,7
Ciències Polítiques i de l'Administració	84,9	78,5	78,8
Comunicació Audiovisual	86,2	95,8	91,2
Dret	82,5	74,1	73,6
Economia	88,8	78,2	81,4
Humanitats	76,0	82,6	74,7
Traducció i Interpretació	89,5	89,4	89,9
Informàtica	80,0	65,9	66,1
<i>Subtotal llicenciatures i enginyeries</i>	<i>85,5</i>	<i>81,1</i>	<i>80,7</i>
<i>Diplomatures i enginyeries tècniques</i>			
Ciències Empresarials	82,4	75,0	73,2
Gestió i Administració Pública	80,7	64,3	78,4
Relacions Laborals	85,3	77,2	78,7
Doble diplomatura en Ciències Empresarials i Relacions Laborals	85,6	78,9	76,8
Informàtica de Sistemes	64,3	73,8	61,2
Telecomunicació. Telemàtica	88,3	75,6	78,5
<i>Subtotal diplomatures i enginyeries tècniques</i>	<i>83,6</i>	<i>75,1</i>	<i>75,7</i>
<i>Ensenyaments de segon cycle</i>			
Ciències del Treball	71,9	83,4	74,4
Lingüística	73,0	97,1	73,9
Periodisme	92,3	94,0	92,6
<i>Subtotal ensenyaments de segon cycle</i>	<i>84,3</i>	<i>90,6</i>	<i>85,3</i>
Total ensenyaments integrats	85,1	80,2	79,8
ENSENYAMENTS ADSCRITS			
Diplomatura en Ciències Empresarials (EUM Mataró)	80,4	56,6	56,6
Diplomatura en Ciències Empresarials –nocturn– (EUM Mataró)	86,8	63,1	64,7
Diplomatura en Turisme (EUM Mataró)	87,4	68,1	66,9
Arquitectura Tècnica (Elisava ESD)	83,5	84,1	74,3
Enginyeria tècnica en Disseny Industrial (Elisava ESD)	81,1	90,0	81,1
Graduat superior en Disseny (Elisava ESD)	78,2	94,7	86,2
Graduat en Comerç Internacional (ESCI)	98,0	92,3	90,5
Llicenciatura en Investigació i Tècniques de Mercat –segon cycle– (ESCI)	96,1	96,8	93,0
Total ensenyaments adscrits	83,9	85,5	80,0
Total UPF	84,9	81,1	79,9

¹ Taxa de presentació en primera convocatòria: percentatge de crèdits que s'han examinat en primera convocatòria sobre el total de crèdits matriculats.

² Taxa d'èxit: percentatge de crèdits que s'han superat sobre el total de crèdits presents.

³ Taxa de rendiment: percentatge de crèdits que s'han superat sobre el total de crèdits matriculats.

1 DOCÈNCIA ■ 1.2. Matrícula ■ 1.2.1. Estudiants de primer i segon cycle ■
 1.2.1.11. Abandonament a primer curs (curs 2003-2004) ■

ESTUDIS	ESTUDIANTS DE NOU ACCÉS A PRIMER CURS	ABANDONAMENT A PRIMER CURS (%)	
		ANUL·LACIÓ DE MATRÍCULA	RÈGIM DE PERMANÈNCIA ¹
ENSENYAMENTS INTEGRATS			
<i>Llicenciatures i enginyeries</i>			
Administració i Direcció d'Empreses	174	1,1	5,2
Biologia	69	0,0	1,4
Ciències Polítiques i de l'Administració	161	1,9	19,3
Comunicació Audiovisual	86	1,2	4,7
Dret	331	0,9	32,6
Economia	167	1,8	12,0
Humanitats	173	2,3	16,8
Traducció i Interpretació	163	1,8	11,0
Informàtica	86	0,0	36,0
<i>Subtotal llicenciatures i enginyeries</i>	<i>1.410</i>	<i>1,3</i>	<i>17,8</i>
<i>Diplomatures i enginyeries tècniques</i>			
Ciències Empresarials	269	0,7	20,1
Relacions Laborals	184	0,5	12,0
Doble diplomatura en Ciències Empresarials i Relacions Laborals	30	–	26,7
Informàtica de Sistemes	50	2,0	20,0
Telecomunicació. Telemàtica	80	–	17,5
<i>Subtotal diplomatures i enginyeries tècniques</i>	<i>613</i>	<i>0,7</i>	<i>17,6</i>
<i>Ensenyaments de segon cycle</i>			
Ciències del Treball	55	3,6	–
Lingüística	17	0,0	–
Periodisme	84	1,2	–
<i>Subtotal ensenyaments de segon cycle</i>	<i>156</i>	<i>1,9</i>	<i>–</i>
Total ensenyaments integrats	2.179	1,2	16,5
ENSENYAMENTS ADSCRITS			
Diplomatura en Ciències Empresarials (EUM Mataró)	39	–	15,4
Diplomatura en Ciències Empresarials –nocturn– (EUM Mataró)	56	7,1	30,4
Diplomatura en Turisme (EUM Mataró)	28	–	3,6
Arquitectura Tècnica (Elisava ESD)	85	1,2	14,1
Enginyeria tècnica en Disseny Industrial (Elisava ESD)	81	0,0	7,4
Graduat superior en Disseny (Elisava ESD)	161	1,2	12,4
Graduat en Comerç Internacional (ESCI)	76	0,0	2,6
Llicenciatura en Investigació i Tècniques de Mercat –segon cycle– (ESCI)	9	–	–
Total ensenyaments adscrits	535	1,3	12,0
Total UPF	2.714	1,2	15,6

29

¹ Règim de permanència a primer: per poder continuar estudiant a la UPF s'ha de superar el 50% dels crèdits matriculats en assignatures troncal i obligatòries del primer curs.

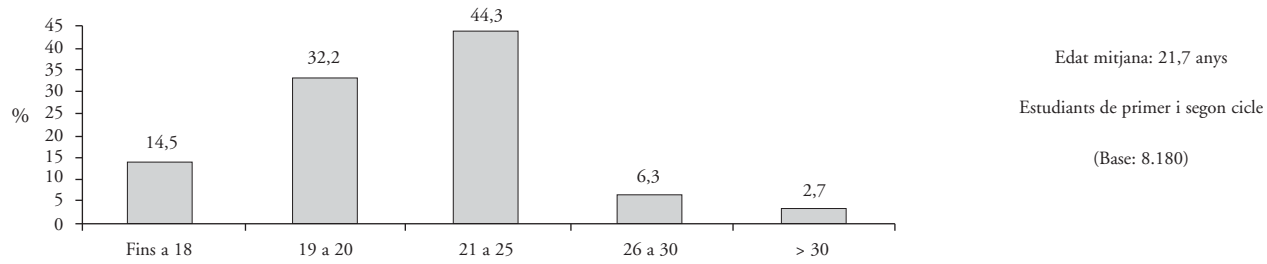
1 DOCÈNCIA ■ 1.2. Matrícula ■ 1.2.1. Estudiants de primer i segon cycle ■

1.2.1.12. Aula Global. Percentatge d'aules (assignatura/grup/professor) amb materials docents electrònics ■

ESTUDIS	2001-2002	2002-2003	2003-2004	2004-2005
ENSENYAMENTS INTEGRATS				
<i>Llicenciatures i enginyeries</i>				
Administració i Direcció d'Empreses	69,8	69,0	62,5	64,7
Biologia	89,2	87,8	81,6	60,0
Ciències Polítiques i de l'Administració	56,9	70,1	53,1	49,3
Comunicació Audiovisual	37,8	46,6	45,3	51,0
Dret	55,3	48,5	44,5	56,1
Economia	86,5	86,5	68,6	66,0
Humanitats	47,6	52,5	50,7	57,2
Traducció i Interpretació	38,2	35,5	41,7	42,8
Informàtica	60,8	37,9	51,0	43,8
<i>Subtotal llicenciatures i enginyeries</i>	<i>53,1</i>	<i>50,9</i>	<i>51,3</i>	<i>53,2</i>
<i>Diplomatures i enginyeries tècniques</i>				
Ciències Empresarials	51,8	51,8	60,7	67,1
Gestió i Administració Pública	64,4	69,8	53,4	58,0
Relacions Laborals	49,4	55,9	63,9	66,0
Informàtica de Sistemes	60,8	37,9	51,0	25,0
Telecomunicació. Telemàtica	77,8	61,2	47,5	45,1
<i>Subtotal diplomatures i enginyeries tècniques</i>	<i>55,7</i>	<i>52,5</i>	<i>55,4</i>	<i>48,7</i>
<i>Ensenyaments de segon cycle</i>				
Ciències del Treball	90,9	90,6	55,7	64,5
Lingüística	-	-	52,2	41,9
Periodisme	53,8	51,1	48,3	50,0
Telecomunicació	-	-	-	50,0
<i>Subtotal ensenyaments de segon cycle</i>	<i>63,7</i>	<i>61,6</i>	<i>51,7</i>	<i>51,4</i>
Total ensenyaments integrats UPF	54,2	52,8	52,2	51,9

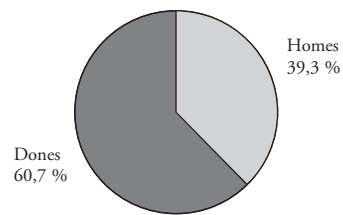
Matrícula de primer i segon cycle ■

Distribució segons l'edat (en anys) ■



Distribució segons el sexe ■

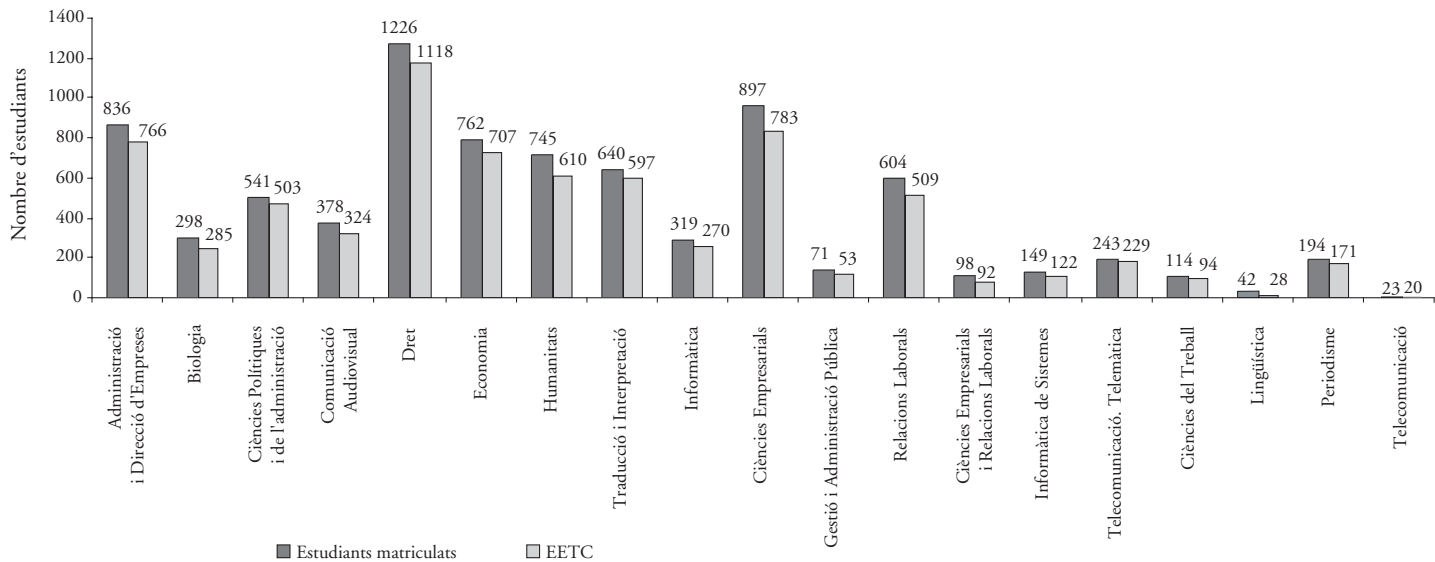
Distribució segons el sexe



Estudiants de primer i segon Cicle
(Base: 8.180)

31

Estudiants matriculats equivalents a temps complet, per estudis ■



1 DOCÈNCIA ■ 1.2. Matrícula ■ 1.2.2. Estudiants de tercer cicle ■

1.2.2.1. Estudiants matriculats a doctorat ■

	ESTUDIANTS DE NOU INGRÉS	ESTUDIANTS D'ALTRES CURSOS	ESTUDIANTS EN TUTORIA DE TESI	TOTAL ESTUDIANTS
DEPARTAMENTS I PROGRAMES				
<i>Ciències Experimentals i de la Salut</i>	40	90	16	146
Ciències de la Salut i de la Vida	40	90	–	–
<i>Ciències Polítiques i Socials</i>	15	33	12	60
Ciències Polítiques i Socials	15	33	–	–
<i>Dret</i>	21	74	24	119
Dret Públic	6	23	–	–
Dret Patrimonial	9	30	–	–
Estudis Internacionals	6	14	–	–
Dret Penal i Ciències Penals	–	7	–	–
<i>Economia i Empresa</i>	39	22	34	95
Economia, Finances i Empresa	39	22	–	–
<i>Humanitats</i>	–	–	3	3
<i>Periodisme i Comunicació Audiovisual</i>	22	53	12	87
Comunicació Social (Comunicació Audiovisual)	–	26	–	–
Comunicació Social (Periodisme)	–	10	–	–
Comunicació Social	22	17	–	–
<i>Tecnologia</i>	19	25	24	68
Informàtica i Comunicació Digital	19	25	–	–
<i>Traducció i Filologia</i>	18	41	9	68
Ciència Cognitiva i Llenguatge	2	1	–	–
Comunicació Multilingüe: Traducció, Lingüística i Literatura	16	40	–	–
<i>Subtotal departaments</i>	174	338	134	646
INSTITUTS UNIVERSITARIS				
<i>Institut Universitari d'Història Jaume Vicens i Vives</i>	11	46	17	74
Història	11	46	–	–
<i>Institut Universitari de Cultura</i>	33	68	30	131
Humanitats	33	68	–	–
<i>Institut Universitari de Lingüística Aplicada</i>	20	35	14	69
Lingüística Aplicada	–	7	–	–
Ciència Cognitiva i Llenguatge	–	3	–	–
Ciències del Llenguatge i Lingüística Aplicada	20	25	–	–
<i>Subtotal instituts universitaris</i>	64	149	61	274
Total UPF	238	487	195	920

Nota: De manera residual, hi ha programes de doctorat que tenen algun alumne provinent d'algun màster vinculat a programes de doctorat.

1 DOCÈNCIA ■ 1.2. Matrícula ■ 1.2.2. Estudiants de tercer cicle ■
 1.2.2.2. Evolució dels estudiants matriculats a doctorat¹ ■

	ESTUDIANTS MATRICULATS			
	2001-2002	2002-2003	2003-2004	2004-2005
DEPARTAMENTS I PROGRAMES				
<i>Ciències Experimentals i de la Salut</i>	82	96	141	146
Ciències de la Salut i de la Vida	73	80	116	130
<i>Ciències Polítiques i Socials</i>	60	53	59	60
Ciències Polítiques i Socials	39	46	52	48
<i>Dret</i>	184	164	169	119
Dret Públic	43	41	40	29
Dret Patrimonial	36	38	40	39
Estudis Internacionals	24	23	18	20
Dret Penal i Ciències Penals	35	32	40	7
<i>Economia i Empresa</i>	76	71	81	95
Economia, Finances i Empresa	39	47	54	51
<i>Humanitats</i>	27	11	7	3
<i>Periodisme i Comunicació Audiovisual</i>	76	82	90	87
Comunicació Social (Comunicació Audiovisual)	33	54	63	26
Comunicació Social (Periodisme)	30	18	13	10
Comunicació Social	–	–	–	39
<i>Tecnologia</i>	43	50	55	68
Informàtica i Comunicació	8	4	1	–
Informàtica i Comunicació Digital	30	33	38	44
<i>Traducció i Filologia</i>	44	50	72	68
La traducció: Aspectes Literaris i Discursius	21	11	2	–
Comunicació Multilingüe i Traducció: Estudis Lingüístics i Literaris	13	9	9	–
Comunicació Multilingüe: Traducció, Lingüística i Literatura	–	24	42	56
Ciència Cognitiva i Llenguatge	–	–	6	3
<i>Subtotal departaments</i>	592	577	674	646
INSTITUTS UNIVERSITARIS				
<i>Institut Universitari d'Història Jaume Vicens i Vives</i>	90	81	88	74
Història	55	48	59	57
<i>Institut Universitari de Cultura</i>	110	113	120	131
Humanitats	99	100	106	101
<i>Institut Universitari de Lingüística Aplicada</i>	77	77	77	69
Lingüística Aplicada	36	43	49	7
Ciència Cognitiva i Llenguatge	13	11	4	3
Ciències del Llenguatge i Lingüística Aplicada	–	–	–	45
<i>Subtotal instituts universitaris</i>	277	271	285	274
Total UPF	869	848	959	920

¹ S'inclouen els estudiants matriculats en el curs i en tutoria de tesi.

1 DOCÈNCIA ■ 1.2. Matrícula ■ 1.2.2. Estudiants de tercer cicle ■

1.2.2.3. Distribució segons l'edat i el sexe ■

	ESTUDIANTS MATRICULATS	EDAT (EN ANYS i %)				EDAT MITJANA	SEXE (%)	
		25	DE 25 A 29	DE 30 A 34	> = 35		HOMES	DONES
DEPARTAMENTS								
Ciències Experimentals i de la Salut	146	28,1	57,5	9,6	4,8	27,1	37,0	63,0
Ciències Polítiques i Socials	60	18,3	38,3	31,7	11,7	29,1	58,3	41,7
Dret	119	10,1	37,8	32,8	19,3	30,1	52,1	47,9
Economia i Empresa	95	8,4	56,8	31,6	3,2	28,6	70,5	29,5
Humanitats	3	–	–	66,7	33,3	39,3	33,3	66,7
Periodisme i Comunicació Audiovisual	87	16,1	41,4	24,1	18,4	29,4	51,7	48,3
Tecnologia	68	7,4	69,1	17,6	5,9	28,2	82,4	17,6
Traducció i Filologia	68	13,2	44,1	20,6	22,1	29,6	17,6	82,4
<i>Subtotal departaments</i>	<i>646</i>	<i>15,4</i>	<i>49,4</i>	<i>23,4</i>	<i>11,8</i>	<i>28,8</i>	<i>51,4</i>	<i>48,6</i>
INSTITUTS UNIVERSITARIS								
Institut Universitari d'Història Jaume Vicens i Vives	74	20,2	41,9	12,2	25,7	29,3	59,5	40,5
Institut Universitari de Cultura	131	16,8	34,4	28,2	20,6	29,8	45,8	54,2
Institut Universitari de Lingüística Aplicada	69	17,4	33,4	27,5	21,7	29,8	39,1	60,9
<i>Subtotal instituts universitaris</i>	<i>274</i>	<i>17,9</i>	<i>36,1</i>	<i>23,7</i>	<i>22,3</i>	<i>29,7</i>	<i>47,8</i>	<i>52,2</i>
Total UPF	920	16,2	45,4	23,5	14,9	29,0	50,3	49,7

1 DOCÈNCIA ■ 1.2. Matrícula ■ 1.2.2. Estudiants de tercer cicle ■
 1.2.2.4. Distribució segons la nacionalitat ¹ ■

ESTUDIS	ESTUDIANTS MATRICULATS ¹	NACIONALITAT (%)			
		ESPANYOLA	PAÏSOS EUROPEUS	PAÏSOS IBEROAMERICANS	ALTRES PAÏSOS
DEPARTAMENTS					
Ciències Experimentals i de la Salut	130	70,0	13,8	12,3	3,9
Ciències Polítiques i Socials	48	41,7	25,0	22,9	10,4
Dret	95	31,5	5,3	62,1	1,1
Economia i Empresa	61	13,1	65,6	19,7	1,6
Periodisme i Comunicació Audiovisual	75	70,7	5,3	22,7	1,3
Tecnologia	44	52,3	25,0	18,2	4,5
Traducció i Filologia	59	64,4	22,0	6,8	6,8
<i>Subtotal departaments</i>	<i>512</i>	<i>51,4</i>	<i>20,1</i>	<i>24,8</i>	<i>3,7</i>
INSTITUTS UNIVERSITARIS					
Institut Universitari d'Història Jaume Vicens i Vives	57	91,2	5,2	1,8	1,8
Institut Universitari de Cultura	101	63,3	7,9	24,8	4,0
Institut Universitari de Lingüística Aplicada	55	50,9	7,2	36,4	5,5
<i>Subtotal instituts universitaris</i>	<i>213</i>	<i>67,6</i>	<i>7,0</i>	<i>21,6</i>	<i>3,8</i>
Total UPF	725	56,1	16,3	23,9	3,7

¹ En aquestes dades només s'inclouen els alumnes matriculats en cursos de doctorat

1 DOCÈNCIA ■ 1.2. Matrícula ■ 1.2.2. Estudiants de tercer cicle ■

1.2.2.5. Oferta de l'Institut d'Educació Contínua (IDEC)* ■

PROGRAMES	2001-2002	2002-2003	2003-2004	2004-2005
Màsters	30	40	48	49
Diplomes de postgrau	51	52	53	53
Cursos de postgrau	19	25	28	21
Altres	128	123	184	192
Total programes	228	240	313	315

HORES	2001-2002	2002-2003	2003-2004	2004-2005
Màsters	11.725	13.185	14.294	17.576
Diplomes de postgrau	9.903	9.058	9.416	9.214
Cursos de postgrau	1.495	1.938	2.261	1.536
Altres	3.232	3.793	4.976	5.344
Total hores	26.355	27.974	30.947	33.670

36

PARTICIPANTS	2001-2002	2002-2003	2003-2004	2004-2005
Màsters	680	845	1.188	1.234
Diplomes de postgrau	1.296	1.071	1.071	1.078
Cursos de postgrau	442	439	452	356
Altres	4.931	4.396	5.826	5.277
Total participants	7.349	6.751	8.537	7.945

* En aquestes dades no s'inclou la informació relativa als programes dels mesos de juny i juliol del curs 2004-2005.

I DOCÈNCIA ■ 1.2. Matrícula ■ 1.2.2. Estudiants de tercer cicle ■
1.2.2.6. Perfil dels estudiants matriculats a l'Institut d'Educació Contínua (IDEC)* ■

SEXE (%)	2001-2002	2002-2003	2003-2004	2004-2005
Homes	46	43	39	39
Dones	54	57	61	61

EDAT (EN ANYS I %)	2001-2002	2002-2003	2003-2004	2004-2005
Menys de 26	46	30	27	24
De 26 a 30	30	35	33	35
De 31 a 35	12	16	16	17
Més de 35	12	19	24	24

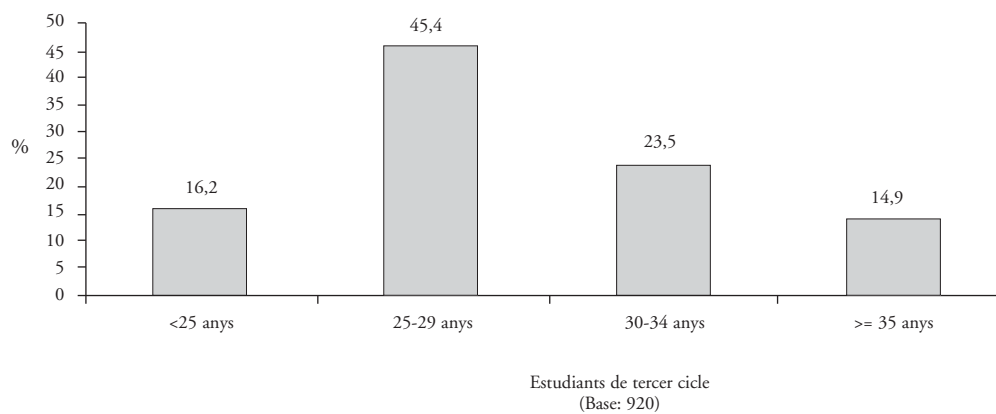
PROCEDÈNCIA (%)	2001-2002	2002-2003	2003-2004	2004-2005
Catalunya	77	79	81	82
Resta de l'Estat i Europa	9	12	11	9
Llatinoamèrica i altres	14	9	8	9

UNIVERSITAT DE PROCEDÈNCIA (%)	2001-2002	2002-2003	2003-2004	2004-2005
UPF	12	13	15	15
UB	29	30	28	27
UAB	16	17	16	17
UPC	2	3	4	3
De la resta de l'Estat	21	23	22	23
D'altres països	20	14	15	15

**En aquestes dades no s'inclou la informació relativa als programes dels mesos de juny i juliol del curs 2004-2005.*

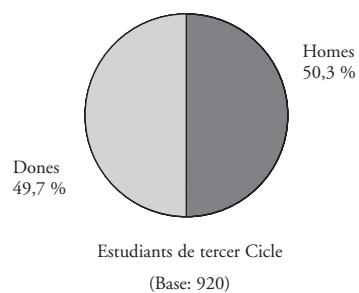
Matrícula de tercer cicle ■

Distribució segons l'edat (en anys) ■



38

Distribució segons el sexe ■



1 DOCÈNCIA ■ 1.3. Graduats i doctorats ■ 1.3.1. Graduats de primer i segon cycle ■

1.3.1.1. Distribució per edat i sexe (curs 2003-2004) ■

ESTUDIS	ESTUDIANTS GRADUATS	EDAT (EN ANYS I %)						EDAT MITJANA	SEXE (%)	
		20-21	22-24	25-29	30-34	35-39	≥40		HOMES	DONES
ENSENYAMENTS INTEGRATS										
<i>Llicenciatures i enginyeries</i>										
Administració i Direcció d'Empreses	240	45,8	47,9	5,9	0,4	–	–	22,1	42,5	57,5
Biologia	58	–	98,3	1,7	–	–	–	23,1	31,0	69,0
Ciències Polítiques i de l'Administració	98	41,8	43,9	14,3	–	–	–	22,5	35,7	64,3
Comunicació Audiovisual	66	51,5	34,8	10,6	3,1	–	–	22,4	31,8	68,2
Dret	240	38,4	53,3	7,9	0,4	–	–	22,4	33,3	66,7
Economia	158	45,6	47,5	6,3	0,6	–	–	22,2	38,0	62,0
Humanitats	93	29,0	48,4	14,0	7,5	–	1,1	23,7	22,6	77,4
Traducció i Interpretació	146	41,8	39,7	11,0	4,1	2,1	1,4	23,3	13,0	87,0
Informàtica	23	21,7	78,3	–	–	–	–	22,5	87,0	13,0
<i>Subtotal llicenciatures i enginyeries</i>	<i>1.122</i>	<i>39,4</i>	<i>50,1</i>	<i>8,3</i>	<i>1,6</i>	<i>0,3</i>	<i>0,3</i>	<i>22,6</i>	<i>33,5</i>	<i>66,5</i>
<i>Diplomatures i enginyeries tècniques</i>										
Ciències Empresarials	220	45,0	39,5	14,1	1,4	–	–	22,6	41,8	58,2
Gestió i Administració Pública	63	42,8	36,5	15,9	1,6	1,6	1,6	23,2	38,1	61,9
Relacions Laborals	127	24,4	40,2	24,4	6,3	1,6	3,1	24,7	29,1	70,9
Informàtica de Sistemes	16	50,0	31,2	12,5	–	6,3	–	23,1	100,0	–
Telecomunicació, Telemàtica	15	73,3	20,0	6,7	–	–	–	21,4	80,0	20,0
<i>Subtotal diplomatures i enginyeries tècniques</i>	<i>441</i>	<i>39,9</i>	<i>38,4</i>	<i>17,0</i>	<i>2,7</i>	<i>0,9</i>	<i>1,1</i>	<i>23,2</i>	<i>41,0</i>	<i>59,0</i>
<i>Ensenyaments de segon cycle</i>										
Ciències del Treball	29	–	51,7	37,9	6,9	3,5	–	25,6	34,5	65,5
Periodisme	78	2,6	42,3	43,6	10,3	–	1,2	25,8	44,9	55,1
<i>Subtotal ensenyaments de segon cycle</i>	<i>107</i>	<i>1,9</i>	<i>44,9</i>	<i>42,1</i>	<i>9,3</i>	<i>0,9</i>	<i>0,9</i>	<i>25,8</i>	<i>42,1</i>	<i>57,9</i>
Total ensenyaments integrats	1.670	37,1	46,7	12,8	2,4	0,5	0,5	23,0	36,0	64,0
ENSENYAMENTS ADSCRITS										
Diplomatura en Ciències Empresarials (EUM Mataró)	57	8,8	54,4	35,2	1,8	–	–	24,3	57,9	42,1
Diplomatura en Ciències Empresarials –nocturn– (EUM Mataró)	66	–	19,7	56,1	13,6	4,5	6,1	28,1	56,1	43,9
Diplomatura en Turisme (EUM Mataró)	9	–	77,8	11,1	11,1	–	–	24,4	44,4	55,6
Arquitectura Tècnica (Elisava ESD)	48	4,1	50,0	39,6	6,3	–	–	25,0	68,8	31,2
Enginyeria tècnica en Disseny Industrial (Elisava ESD)	65	46,2	36,9	13,9	1,5	1,5	–	22,8	72,3	27,7
Graduat superior en Disseny (Elisava ESD)	122	24,6	64,8	9,8	0,8	–	–	22,9	34,4	65,6
Graduat en Comerç Internacional (ESCI)	49	–	83,7	14,3	2,0	–	–	23,8	42,9	57,1
Llicenciatura en Investigació i Tècniques de Mercat (ESCI)	9	–	66,7	33,3	–	–	–	24,3	44,4	55,6
Total ensenyaments adscrits	425	15,8	52,9	25,4	4,1	0,9	0,9	24,3	52,0	48,0
Total UPF	2.095	32,8	47,9	15,4	2,7	0,6	0,6	23,2	39,3	60,7

1 DOCÈNCIA ■ 1.3. Graduats i doctorats ■ 1.3.1. Graduats de primer i segon cycle ■

1.3.1.2. Evolució dels estudiants graduats ■

	ESTUDIANTS GRADUATS			
	2000-2001	2001-2002	2002-2003	2003-2004
ENSENYAMENTS INTEGRATS				
<i>Llicenciatures i enginyeries</i>				
Administració i Direcció d'Empreses	181	201	198	240
Biologia	-	-	58	58
Ciències Polítiques i de l'Administració	85	80	83	98
Comunicació Audiovisual	72	73	71	66
Dret	241	221	217	240
Economia	145	132	148	158
Humanitats	117	101	136	93
Traducció i Interpretació	85	94	121	146
Informàtica	-	-	9	23
<i>Subtotal llicenciatures i enginyeries</i>	<i>926</i>	<i>902</i>	<i>1.041</i>	<i>1.122</i>
<i>Diplomatures i enginyeries tècniques</i>				
Ciències Empresarials	217	231	232	220
Gestió i Administració Pública	92	67	51	63
Relacions Laborals	169	137	108	127
Informàtica de Sistemes	-	13	16	16
Telecomunicació, Telemàtica	-	-	-	15
<i>Subtotal diplomatures i enginyeries tècniques</i>	<i>478</i>	<i>448</i>	<i>407</i>	<i>441</i>
<i>Ensenyaments de segon cycle</i>				
Ciències del Treball	-	-	29	29
Periodisme	70	59	70	78
<i>Subtotal ensenyaments de segon cycle</i>	<i>70</i>	<i>59</i>	<i>99</i>	<i>107</i>
Total ensenyaments integrats	1.474	1.409	1.547	1.670
ENSENYAMENTS ADSCRITS				
Diplomatura en Ciències Empresarials (EUM Mataró)	195	158	70	57
Diplomatura en Ciències Empresarials –nocturn– (EUM Mataró)	*	*	69	66
Diplomatura en Turisme (EUM Mataró)	31	14	19	9
Arquitectura Tècnica (Elisava ESD)	3	24	45	48
Enginyeria tècnica en Disseny Industrial (Elisava ESD)	55	80	69	65
Graduat superior en Disseny (Elisava ESD)	120	131	104	122
Graduat en Comerç Internacional (ESCI)	52	50	68	49
Llicenciatura en Investigació i Tècniques de Mercat (ESCI)	-	-	-	9
Total ensenyaments adscrits	456	457	444	425
Total UPF	1.930	1.866	1.991	2.095

* Els graduats en aquests anys es comptabilitzen amb els graduats de la Diplomatura en Ciències Empresarials (EUM Mataró).

1.3.1.3. Taxa d'eficiència i durada mitjana dels estudis (curs 2003-2004) ■

ESTUDIS	ESTUDIANTS		ESTUDIANTS		TAXA D'EFICIÈNCIA ³	DURADA MITJANA DELS ESTUDIS ⁴
	ESTUDIANTS GRADUATS	GRADUATS EN EL TEMPS PREVIST ¹	GRADUATS EN EL TEMPS PREVIST+1 ²			
ENSENYAMENTS INTEGRATS						
<i>Llicenciatures i enginyeries⁵</i>						
Administració i Direcció d'Empreses	240	115	29	93,1	4,4	
Biologia	58	52	6	96,5	5,1	
Ciències Polítiques i de l'Administració	98	57	15	91,4	4,5	
Comunicació Audiovisual	66	40	16	94,7	4,7	
Dret	240	105	75	87,3	4,9	
Economia	158	82	36	90,4	4,6	
Humanitats	93	37	29	90,4	4,9	
Traducció i Interpretació	146	82	36	90,7	4,6	
Informàtica	23	7	9	92,9	4,6	
<i>Subtotal llicenciatures i enginyeries</i>	<i>1.122</i>	<i>577</i>	<i>251</i>	<i>90,7</i>	<i>4,7</i>	
<i>Diplomatures i enginyeries tècniques</i>						
Ciències Empresarials	220	116	62	85,8	3,7	
Gestió i Administració Pública	63	29	18	85,4	3,9	
Relacions Laborals	127	55	42	87,0	4,0	
Informàtica de Sistemes	16	7	4	84,0	3,9	
Telecomunicació. Telemàtica	15	15	–	95,5	3,0	
<i>Subtotal diplomatures i enginyeries tècniques</i>	<i>441</i>	<i>222</i>	<i>126</i>	<i>86,7</i>	<i>3,8</i>	
<i>Ensenyaments de segon cycle</i>						
Ciències del Teball	29	20	9	–	2,4	
Periodisme	78	55	15	–	2,5	
<i>Subtotal ensenyaments de segon cycle</i>	<i>107</i>	<i>75</i>	<i>15</i>	<i>–</i>	<i>2,5</i>	
Total ensenyaments integrats	1.670	874	392	–	–	
ENSENYAMENTS ADSCRITS						
Diplomatura en Ciències Empresarials (EUM Mataró)	57	13	13	79,0	4,4	
Diplomatura en Ciències Empresarials –nocturn– (EUM Mataró)	66	33	14	86,0	4,5	
Diplomatura en Turisme (EUM Mataró)	9	2	2	90,0	4,2	
Arquitectura Tècnica (E.D. Elisava)	48	4	13	87,2	4,8	
Enginyeria Tècnica en Disseny Industrial (E.D. Elisava)	65	34	24	93,3	3,6	
Graduat Superior en Disseny (E.D. Elisava)	122	79	30	95,3	4,5	
Graduat en Comerç Internacional (ESCI)	49	32	14	93,6	4,0	
Llicenciatura en Investigació i Tècniques de Mercat (ESCI)	9	9	–	95,4	2,0	
Total ensenyaments adscrits	425	206	110	–	–	

¹ Estudiants graduats en el temps previst: estudiants graduats en el temps previst pel pla d'estudis.² Estudiants graduats en el temps previst+1: estudiants graduats en un any més del temps previst.³ Taxa d'eficiència: indica el grau d'eficiència dels estudiants per acabar els estudis havent consumit únicament els crèdits previstos en el pla d'estudis. És el resultat de dividir els crèdits previstos en el pla d'estudis entre la mitjana dels crèdits matriculats pels estudiants que han finalitzat els estudis. La taxa d'eficiència màxima és del 100%. Per als ensenyaments de segon cycle no es presenta la taxa d'eficiència, ja que els crèdits en complements de formació distorsionen els resultats.⁴ Durada mitjana dels estudis: per al conjunt d'estudiants graduats en un mateix curs, mitjana d'anys transcorreguts des que van iniciar els estudis. En aquest càlcul no es tenen en compte els estudiants que accedeixen directament a segon cycle. A l'hora de calcular la durada mitjana dels estudis pel subtotal de les llicenciatures i enginyeries, diplomatures i enginyeries tècniques i pels ensenyaments de segon cycle, amb la voluntat de no desvirtuar el resultat només es tenen en compte aquells estudis que tenen com a mínim dues promocions de graduats.⁵ Les llicenciatures i enginyeries són de quatre anys, excepte Biologia, que és de cinc anys.⁶ Les diplomatures i enginyeries tècniques són de tres anys.⁷ Els ensenyaments de segon cycle són de dos anys.

1 DOCÈNCIA ■ 1.3. Graduats i doctorats ■ 1.3.1. Graduats de primer i segon cicle ■

1.3.1.4. Taxa de graduació¹ ■

ESTUDIS	TAXA DE GRADUACIÓ			
	2000-2001	2001-2002	2002-2003	2003-2004
ENSENYAMENTS INTEGRATS				
	COHORT D'ACCÉS (CURS D'INICI DELS ESTUDIS)			
<i>Llicenciatures i enginyeries²</i>	1996-1997	1997-1998	1998-1999	1999-2000
Administració i Direcció d'Empreses	83,3	83,1	79,6	79,8
Biologia	92,7	-	-	-
Ciències Polítiques i de l'Administració	78,6	67,0	63,5	67,0
Comunicació Audiovisual	81,2	82,7	70,2	73,2
Dret	69,8	59,1	53,1	56,7
Economia	77,3	74,2	71,0	71,5
Humanitats	65,9	46,9	46,5	48,0
Traducció i Interpretació	76,4	59,8	74,4	70,2
Informàtica	-	-	-	38,3
<i>Subtotal llicenciatures i enginyeries</i>	<i>74,7</i>	<i>65,5</i>	<i>63,1</i>	<i>65,1</i>
	COHORT D'ACCÉS (CURS D'INICI DELS ESTUDIS)			
<i>Diplomatures i enginyeries tècniques³</i>	1997-1998	1998-1999	1999-2000	2000-2001
Ciències Empresarials	67,4	68,6	61,7	63,8
Gestió i Administració Pública	55,3	66,0	60,8	43,5
Relacions Laborals	55,5	50,6	61,9	50,0
Informàtica de Sistemes	-	-	38,6	34,8
<i>Subtotal diplomatures i enginyeries tècniques</i>	<i>61,2</i>	<i>61,6</i>	<i>60,0</i>	<i>54,9</i>
	COHORT D'ACCÉS (CURS D'INICI DELS ESTUDIS)			
<i>Ensenyaments de segon cicle⁴</i>	1998-1999	1999-2000	2000-2001	2001-2002
Ciències del Treball	-	-	-	50,8
Periodisme	74,4	83,3	69,6	81,3
<i>Subtotal ensenyaments de segon cicle</i>	<i>74,4</i>	<i>83,3</i>	<i>69,6</i>	<i>68,1</i>
Total ensenyaments integrats UPF	69,9	64,9	62,3	62,2

¹ Taxa de graduació: estudiants graduats en el temps previst en el pla d'estudis o en un any més respecte a la cohort d'alumnes que van iniciar els estudis en un mateix any.

² Les llicenciatures i enginyeries són de quatre anys, excepte Biologia, que és de cinc anys.

³ Les diplomatures i enginyeries tècniques són de tres anys.

⁴ Els ensenyaments de segon cicle són de dos anys.

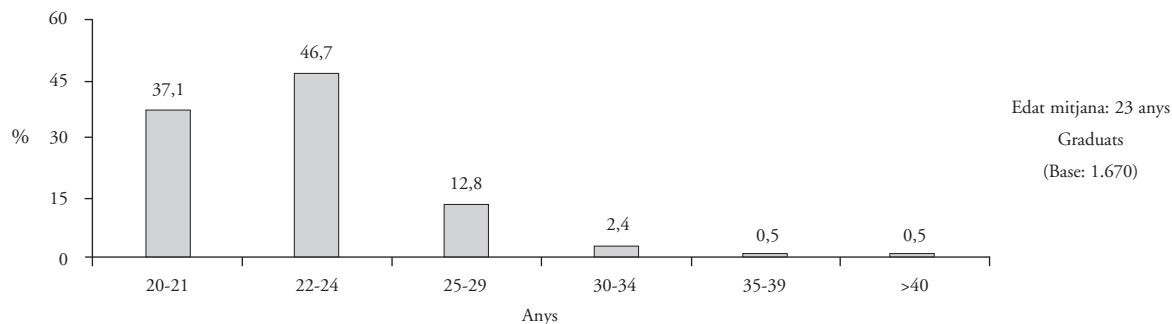
1 DOCÈNCIA ■ 1.3. Graduats i doctorats ■ 1.3.2. Doctorats ■
1.3.2.1. Titulats del Diploma d'Estudis Avançats (DEA) i tesis doctorals llegides ■

	TITULATS DEA¹			TESIS DOCTORALS LLEGIDES			
	2001-2002	2002-2003	2003-2004	2000-2001	2001-2002	2002-2003	2003-2004
DEPARTAMENTS							
Ciències Experimentals i de la Salut	5	16	16	4	1	7	9
Ciències Polítiques i Socials	8	8	16	–	2	2	2
Dret	13	15	20	11	11	6	7
Economia i Empresa	12	9	12	10	10	7	13
Humanitats	–	4	–	3	1	4	–
Periodisme i Comunicació Audiovisual	5	2	6	2	3	6	2
Tecnologia	7	9	10	–	1	–	2
Traducció i Filologia	3	6	4	–	–	1	3
<i>Subtotal departaments</i>	<i>53</i>	<i>69</i>	<i>84</i>	<i>30</i>	<i>29</i>	<i>33</i>	<i>38</i>
INSTITUTS UNIVERSITARIS							
Institut Universitari d'Història Jaume Vicens i Vives	7	7	5	2	4	4	6
Institut Universitari de Cultura	7	9	15	–	–	–	2
Institut Universitari de Lingüística Aplicada	5	7	5	3	3	–	6
<i>Subtotal instituts universitaris</i>	<i>19</i>	<i>23</i>	<i>25</i>	<i>5</i>	<i>7</i>	<i>4</i>	<i>14</i>
Total UPF	72	92	109	35	36	37	52

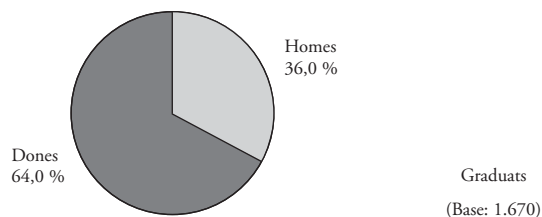
¹ Diploma d'Estudis Avançats, que s'obté en aprovar els cursos de doctorat i el treball d'investigació.

Graduats ■

Distribució segons l'edat (en anys) ■

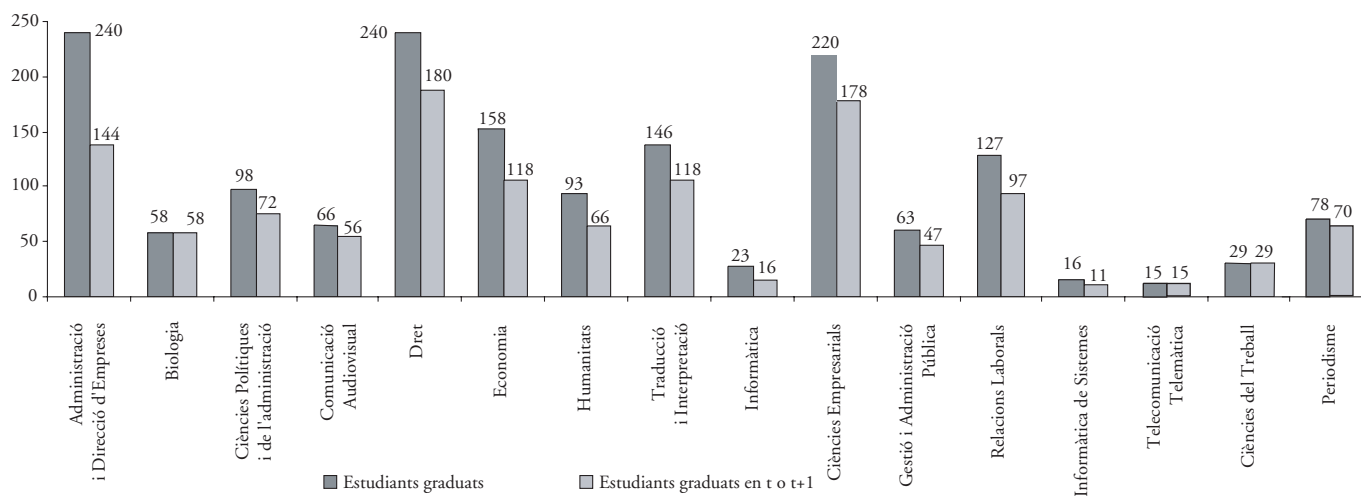


Distribució segons el sexe ■



44

Graduats en temps previst o en temps previst + 1 ■



1 DOCÈNCIA ■ 1.4. Beques i ajuts a l'estudi ■

1.4.1. Beques del MEC sol·licitades i concedides ■

ESTUDIS	BEQUES SOL·LICITADES	BEQUES CONCEDIDES	% CONCESSIÓ	% BECARIS ¹
ENSENYAMENTS INTEGRATS				
<i>Llicenciatures i enginyeries</i>				
Administració i Direcció d'Empreses	155	104	67,1	12,4
Biologia	55	29	52,7	9,7
Ciències Polítiques i de l'Administració	97	69	71,1	12,8
Comunicació Audiovisual	82	47	57,3	12,4
Dret	157	102	65,0	8,3
Economia	103	66	64,1	8,7
Humanitats	108	72	66,7	9,7
Traducció i Interpretació	157	102	65,0	15,9
Informàtica	58	27	46,6	8,5
<i>Subtotal llicenciatures i enginyeries</i>	<i>972</i>	<i>618</i>	<i>63,6</i>	<i>10,8</i>
<i>Diplomatures i enginyeries tècniques</i>				
Ciències Empresarials	218	136	62,4	15,2
Gestió i Administració Pública	11	4	36,4	5,6
Relacions Laborals	130	79	60,8	13,1
Informàtica de Sistemes	27	16	59,3	10,7
Telecomunicació, Telemàtica	65	49	75,4	20,2
<i>Subtotal diplomatures i enginyeries tècniques</i>	<i>451</i>	<i>284</i>	<i>63,0</i>	<i>14,2</i>
<i>Ensenyaments de segon cycle</i>				
Ciències del Treball	32	18	56,3	28,1
Periodisme	16	12	75,0	8,2
Telecomunicació	10	9	90,0	43,5
<i>Subtotal ensenyaments de segon cycle</i>	<i>58</i>	<i>39</i>	<i>67,2</i>	<i>10,5</i>
Total ensenyaments integrats	1.481	941	63,5	11,5
ENSENYAMENTS ADSCRITS				
Diplomatura en Ciències Empresarials (Mataró)	81	49	60,5	12,0
Diplomatura en Turisme (Mataró)	27	11	40,7	10,4
Arquitectura Tècnica (E.D. Elisava)	38	20	52,6	11,4
Enginyeria tècnica en Disseny Industrial (E.D. Elisava)	51	25	49,0	16,0
Total ensenyaments adscrits	197	105	53,3	9,0
Total UPF	1.678	1.046	62,3	11,2

¹ Aquestes dades corresponen als estudiants becats per cada cent estudiants (les dades referents al nombre d'estudiants es troben a la taula 1.2.1.1).

1 DOCÈNCIA ■ 1.4. Beques i ajuts a l'estudi ■

1.4.2. Distribució dels ajuts concedits pel MECD segons els conceptes ■

ESTUDIS	BEQUES CONCEDIDES ¹		AJUTS CONCEDITS ²						
	TAXES	TAXES + ALTRES AJUTS	M	TU	CONVOCATORIA GENERAL ³				
					D2	D3	D4	D5	
ENSENYAMENTS INTEGRATS									
<i>Llicenciatures i enginyeries</i>									
Administració i Direcció d'Empreses	32	72	62	16	8	12	3	7	21
Biologia	4	25	23	7	4	1	3	2	7
Ciències Polítiques i de l'Administració	12	57	47	12	5	9	1	8	16
Comunicació Audiovisual	5	42	36	15	7	3	1	1	12
Dret	14	88	80	21	14	15	3	7	16
Economia	11	55	48	16	8	5	2	5	21
Humanitats	10	62	50	18	6	8	2	3	5
Traducció i Interpretació	21	81	59	13	8	9	4	6	16
Informàtica	7	20	18	10	3	2	1	1	-
<i>Subtotal llicenciatures i enginyeries</i>	<i>116</i>	<i>502</i>	<i>423</i>	<i>128</i>	<i>63</i>	<i>64</i>	<i>20</i>	<i>40</i>	<i>114</i>
<i>Diplomatures i enginyeries tècniques</i>									
Ciències Empresarials	30	106	104	24	21	30	2	13	9
Gestió i Administració Pública	1	33	2	-	-	-	-	2	1
Relacions Laborals	20	59	61	18	17	12	2	7	4
Informàtica de Sistemes	1	15	15	7	3	2	1	1	1
Telecomunicació. Telemàtica	10	39	36	15	2	5	2	4	10
<i>Subtotal diplomatures i enginyeries tècniques</i>	<i>62</i>	<i>222</i>	<i>219</i>	<i>66</i>	<i>43</i>	<i>49</i>	<i>7</i>	<i>25</i>	<i>26</i>
<i>Ensenyaments de segon cycle</i>									
Ciències del Treball	6	12	10	5	1	1	-	-	1
Periodisme	1	11	7	3	-	1	-	1	-
Telecomunicació	1	8	6	1	-	2	1	-	2
<i>Subtotal ensenyaments de segon cycle</i>	<i>8</i>	<i>3</i>	<i>123</i>	<i>9</i>	<i>1</i>	<i>4</i>	<i>1</i>	<i>1</i>	<i>3</i>
Total UPF	186	755	665	203	107	117	28	66	143

¹ Tots els estudiants que reben una beca queden exempts de pagar les taxes de matrícula, però n'hi ha que a més reben altres ajuts.

² Una mateixa persona pot rebre més d'un ajut.

³ Convocatòria per als estudiants de Catalunya.

⁴ Ajuts destinats a estudiants que cursen estudis en una comunitat autònoma diferent d'aquella a què pertany el domicili familiar.

Notes:

M: material. Ajut per a material didàctic. **MGR:** mobilitat general amb residència.

TU: transport urbà. Ajut per raó de desplaçament quan el domicili familiar i el centre estan a la mateixa població.

D2: ajut per raó de desplaçament quan el domicili familiar i el centre estan en poblacions diferents. Desplaçament de 5 a 10 km.

D3: ajut per raó de desplaçament quan el domicili familiar i el centre estan en poblacions diferents. Desplaçament de 10 a 30 km.

D4: ajut per raó de desplaçament quan el domicili familiar i el centre estan en poblacions diferents. Desplaçament de 30 a 50 km.

AJUTS CONCEDITS²

C	MGSR	MGR	MOBILITAT ⁴		MESR	MER	MERB	MERC
			MGRB	MGRC				
17	-	4	4	-	-	-	2	-
10	-	2	-	-	-	-	-	-
19	1	4	1	1	-	2	-	1
11	1	1	2	-	-	2	-	-
35	-	3	5	-	-	-	-	-
11	-	1	3	-	-	1	-	-
22	-	4	3	-	-	2	2	1
18	-	12	5	-	-	3	2	-
11	-	1	-	-	-	1	-	-
154	2	32	23	1	-	11	6	2
39	-	1	-	-	1	-	2	-
-	-	-	-	-	-	-	-	-
25	-	-	-	-	-	-	-	-
6	-	-	-	-	-	-	-	-
16	1	1	1	-	-	-	-	-
87	1	2	1	-	1	-	2	-
7	1	1	-	-	-	-	-	-
2	-	2	1	-	-	1	-	-
3	-	-	-	1	-	-	1	-
12	1	3	1	1	-	1	1	-
253	4	37	25	2	1	12	9	2

47

D5: ajut per raó de desplaçament quan el domicili familiar i el centre estan en poblacions diferents. Desplaçament de més de 50 km.

R: residència. Ajut destinat als estudiants que, per raó de la distància entre el domicili familiar i el centre docent, han de residir forçosament fora del domicili familiar durant el curs.

C: compensatòria. Ajut per a estudiants que reuneixen certs requisits: una renda familiar no superior a determinats llindars i una unitat familiar pertanyent a certs col·lectius fixats per la mateixa convocatòria.

MGSR: mobilitat general sense residència.

MGR: mobilitat general amb residència.

MGRB: mobilitat general amb residència a les illes Balears.

MGRC: mobilitat general amb residència a les illes Canàries.

MESR: mobilitat especial sense residència. Es dona quan hi ha requisits d'ajuda compensatòria.

MER: mobilitat especial amb residència. Es dona quan hi ha requisits d'ajuda compensatòria i residència.

MERB: mobilitat especial amb residència a les illes Balears.

MERC: mobilitat especial amb residència a les illes Canàries.

1 DOCÈNCIA ■ 1.4. Beques i ajuts a l'estudi ■

1.4.3. Import de les taxes i ajuts concedits pel MEC, segons els conceptes ■

ESTUDIS	TAXES ¹			AJUTS CONCEDITS ²				
	M	TU		CONVOCATÒRIA GENERAL ³			D5	R
	D2	D3	D4					
ENSENYAMENTS INTEGRATS								
<i>Llicenciatures i enginyeries</i>								
Administració i Direcció d'Empreses	72.904,77	12.338	2.432	1.264	3.804	1.881	5.397	44.121
Biologia	24.968,45	4.577	1.064	632	317	1.881	1.542	14.707
Ciències Polítiques i de l'Administració	46.874,90	9.353	1.824	790	2.853	627	6.168	33.616
Comunicació Audiovisual	43.347,22	7.164	2.280	1.106	951	627	771	25.212
Dret	70.167,04	15.920	3.192	2.212	4.755	1.881	5.397	33.616
Economia	44.769,59	9.552	2.432	1.264	1.585	1.254	3.855	44.121
Humanitats	49.097,12	9.950	2.736	948	2.536	1.254	2.313	10.505
Traducció i Interpretació	77.668,26	11.741	1.976	1.264	2.853	2.508	4.626	33.616
Informàtica	24.671,94	3.582	1.520	474	634	627	771	-
<i>Subtotal llicenciatures i enginyeries</i>	<i>454.469,29</i>	<i>84.177</i>	<i>19.456</i>	<i>9.954</i>	<i>20.288</i>	<i>12.540</i>	<i>30.840</i>	<i>239.514</i>
<i>Diplomatures i enginyeries tècniques</i>								
Ciències Empresarials	77.905,68	20.696	3.648	3.318	9.510	1.254	10.023	18.909
Gestió i Administració Pública	2.317,55	597	304	-	-	-	-	4.202
Relacions Laborals	41.692,21	12.139	2.736	2.686	3.804	1.254	5.397	8.404
Informàtica de Sistemes	11.362,53	2.985	1.064	474	634	627	771	2.101
Telecomunicació. Telemàtica	48.205,71	7.164	2.280	316	1.585	1.254	3.084	21.010
<i>Subtotal diplomatures i enginyeries tècniques</i>	<i>181.483,68</i>	<i>43.581</i>	<i>10.032</i>	<i>6.794</i>	<i>15.533</i>	<i>4.389</i>	<i>19.275</i>	<i>54.626</i>
<i>Ensenyaments de segon cycle</i>								
Ciències del Treball	12.340,52	1.990	760	158	317	-	-	2.101
Periodisme	7.476,00	1.393	456	-	317	-	771	-
Telecomunicació	7.930,17	1.194	152	-	634	627	-	4.202
<i>Subtotal ensenyaments de segon cycle</i>	<i>27.746,69</i>	<i>4.577</i>	<i>1.368</i>	<i>158</i>	<i>1.268</i>	<i>627</i>	<i>771</i>	<i>6.303</i>
Total UPF	663.699,66	132.335	30.856	16.906	37.089	17.556	50.886	300.443

¹ Import total concedit en concepte de taxes, en euros.

² Imports concedits en concepte d'ajuts, en euros.

³ Convocatòria per als estudiants de Catalunya.

⁴ Convocatòria per als estudiants d'altres comunitats autònomes.

Notes:

M: material. Import: 199,00 €.

T: transport urbà. Import: 152,00 €.

MGSR: mobilitat general sense residència. Import: 1.487,00 €.

D2: desplaçament de 5 a 10 km. Import: 158,00 €.

D3: desplaçament de 10 a 30 km. Import: 317,00 €.

D4: desplaçament de 30 a 50 km. Import: 627,00 €.

AJUTS CONCEDITS²

C	MGSR	MGR	MOBILITAT ⁴		MESR	MER	MERB	MERC
			MGRB	MGRC				
34.085	-	11.844	13.776	-	-	-	11.614	-
20.050	-	5.922	-	-	-	-	-	-
38.095	1.487	11.844	3.444	5.807	-	9.990	-	5.999
22.055	1.487	2.961	6.888	-	-	9.990	-	-
70.175	-	8.883	17.220	-	-	-	-	-
22.055	-	2.961	10.332	-	-	4.995	-	-
44.110	-	11.844	10.332	-	-	9.990	11.614	5.999
36.090	-	35.532	17.220	-	-	14.985	11.614	-
22.055	-	2.961	-	-	-	4.995	-	-
308.770	2.974	94.752	79.212	5.807	0	54.945	34.842	11.998
78.195	-	2.961	-	-	3.520	-	11.614	-
2.005	-	-	-	-	-	-	-	-
50.125	-	-	-	-	-	-	-	-
12.030	-	-	-	-	-	-	-	-
32.080	1.487	2.961	3.444	-	-	-	-	-
174.435	1.487	5.922	3.444	0	3.520	0	11.614	0
14.035	1.487	2.961	-	-	-	-	-	-
4.010	-	5.922	3.444	-	-	4.995	-	-
6.015	-	-	-	5.807	-	-	5.807	-
24.060	1.487	8.883	3.444	5.807	0	4.995	5.807	0
507.265	5.948	109.557	86.100	11.614	3.520	59.940	52.263	11.998

49

D5: desplaçament de més de 50 km. Import: 771,00 €.

R: residència. Import: 1.888,00 €.

C: compensatòria. Import: 1.802,00 €.

MGR: mobilitat general amb residència. Import: 2.961,00 €.

MGRB: mobilitat general amb residència a les illes Balears. Import: 3.444,00 €.

MGRC: mobilitat general amb residència a les illes Canàries. Import: 5.807,00 €.

MESR: mobilitat especial. Import: 3.520,00 €.

MER: mobilitat especial amb residència. Import: 4.995 €

MERB: mobilitat especial amb residència a les illes Balears. Import: 5.807,00 €.

MERC: mobilitat especial amb residència a les illes Canàries. Import: 5.999,00 €.

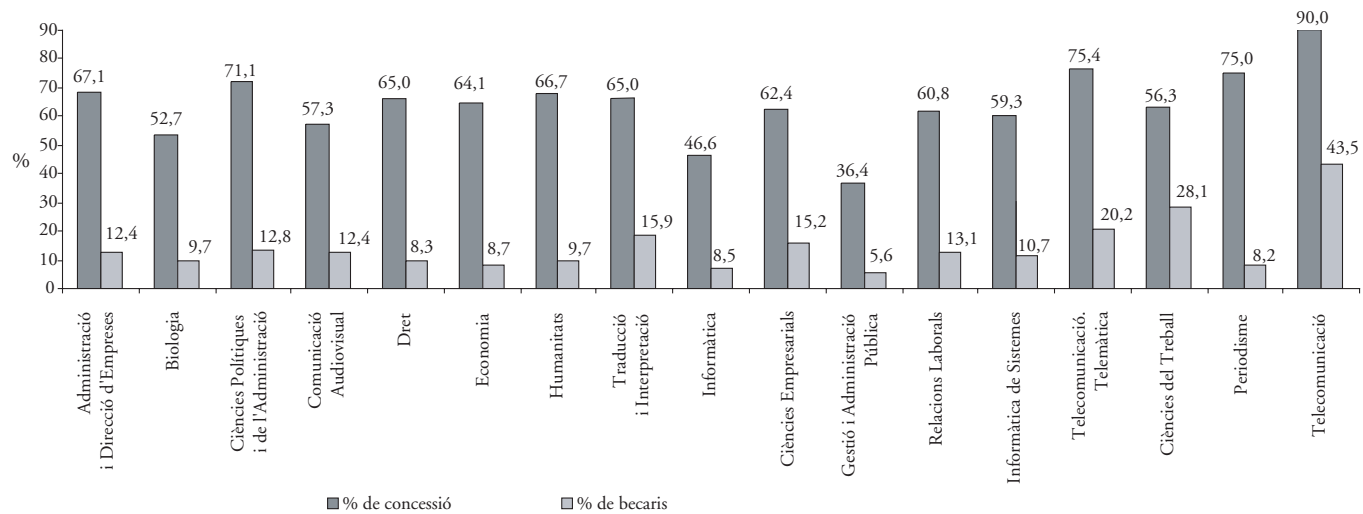
1 DOCÈNCIA ■ 1.4. Beques i ajuts a l'estudi ■

1.4.4. Evolució ■

TOTAL UPF¹	2001-2002	2002-2003	2003-2004	2004-2005
Nombre de becaris	1.131	1.006	942	941
Nombre d'estudiants	7.751	8.072	8.162	8.180
<i>Percentatge de becaris</i>	<i>14,6</i>	<i>12,5</i>	<i>11,5</i>	<i>11,5</i>
Import total dels ajuts concedits (en euros)	–	1.682.503,9	1.771.512,5	2.097.976,0
<i>Import mitjà dels ajuts per becari (en euros)</i>	<i>–</i>	<i>1.672,5</i>	<i>1.880,6</i>	<i>2.229,5</i>

¹ Inclou les dades referents als ensenyaments integrats de la UPF.

Percentatge de concessió de beques i de becaris per estudis ■



1 DOCÈNCIA ■ 1.5. Mobilitat dels estudiants ■

1.5.1. Estudiants de la UPF en mobilitat segons el programa ■

ESTUDIS	TOTAL	SÈNECA ¹	ERASMUS/ SÒCRATES ²	CONVENIS BILATERALS ³	VOLUNTARIAT ACADÈMIC ⁴
ENSENYAMENTS INTEGRATS					
<i>Llicenciatures i enginyeries</i>					
Administració i Direcció d'Empreses	49	–	43	5	1
Biologia	3	–	1	–	2
Ciències Polítiques i de l'Administració	37	–	30	5	2
Comunicació Audiovisual	27	1	22	3	1
Dret	51	2	44	3	2
Economia	33	2	29	2	–
Humanitats	46	3	33	6	4
Traducció i Interpretació	160	1	150	8	1
Informàtica	10	–	10	–	–
<i>Subtotal llicenciatures i enginyeries</i>	<i>416</i>	<i>9</i>	<i>362</i>	<i>32</i>	<i>13</i>
<i>Diplomatures i enginyeries tècniques</i>					
Ciències Empresarials	21	–	19	2	–
52 Doble diplomatura en Ciències Empresarials i Relacions Laborals	5	–	4	1	–
Informàtica de Sistemes	2	–	2	–	–
Telecomunicació, Telemàtica	7	–	7	–	–
<i>Subtotal diplomatures i enginyeries tècniques</i>	<i>35</i>	<i>–</i>	<i>32</i>	<i>3</i>	<i>–</i>
<i>Ensenyaments de segon cycle</i>					
Ciències del Treball	5	–	5	–	–
Periodisme	1	–	–	–	1
<i>Subtotal ensenyaments de segon cycle</i>	<i>6</i>	<i>–</i>	<i>–</i>	<i>–</i>	<i>1</i>
Total ensenyaments integrats UPF	457	9	394	35	14
ENSENYAMENTS ADSCRITS					
Diplomatura en Ciències Empresarials (EUM Mataró)	2	–	2	–	–
Diplomatura en Ciències Empresarials –nocturn– (EUM Mataró)	1	–	1	–	–
Diplomatura en Turisme (EUM Mataró)	3	–	3	–	–
Graduat superior en Disseny (Elisava ESD)	22	–	21	1	–
Graduat en Comerç Internacional (ESCI)	11	–	5	6	–
Llicenciatura en Investigació i Tècniques de Mercat (ESCI)	1	–	–	1	–
Total ensenyaments adscrits UPF	40	–	32	8	–
Total UPF	497	9	426	43	14

¹ Sèneca: estades acadèmiques en universitats de l'estat espanyol.

² Erasmus/Sòcrates: estades acadèmiques en universitats europees.

³ Convenis bilaterals: estades acadèmiques en universitats de la resta del món.

⁴ Voluntariat acadèmic: accions de solidaritat o voluntariat en països en vies de desenvolupament.

1.5.2. Estudiants de la UPF en mobilitat segons el país de destinació ■

ESTUDIS	TOTAL	ESPANYA	UNIÓ EUROPEA	RESTA D'EUROPA	LLATINOAMÈRICA	ÀFRICA	ÀSIA	AMÈRICA DEL NORD	OCEANIA
ENSENYAMENTS INTEGRATS									
<i>Llicenciatures i enginyeries</i>									
Administració i Direcció d'Empreses	49	–	43	–	2	–	–	4	–
Biologia	3	–	1	–	–	2	–	–	–
Ciències Polítiques i de l'Administració	37	–	30	–	3	–	–	2	2
Comunicació Audiovisual	27	1	22	–	4	–	–	–	–
Dret	51	2	44	–	3	–	–	2	–
Economia	33	2	29	–	–	–	–	2	–
Humanitats	46	3	33	–	5	–	1	2	2
Traducció i Interpretació	160	1	150	–	–	–	1	4	4
Informàtica	10	–	10	–	–	–	–	–	–
<i>Subtotal llicenciatures i enginyeries</i>	<i>416</i>	<i>9</i>	<i>362</i>	<i>–</i>	<i>17</i>	<i>2</i>	<i>2</i>	<i>16</i>	<i>8</i>
<i>Diplomatures i enginyeries tècniques</i>									
Ciències Empresarials	21	–	19	–	2	–	–	–	–
Doble diplomatura en Ciències Empresarials i Relacions Laborals	5	–	4	–	1	–	–	–	–
Informàtica de Sistemes	2	–	2	–	–	–	–	–	–
Telecomunicació. Telemàtica	7	–	7	–	–	–	–	–	–
<i>Subtotal diplomatures i enginyeries tècniques</i>	<i>35</i>	<i>–</i>	<i>32</i>	<i>–</i>	<i>3</i>	<i>–</i>	<i>–</i>	<i>–</i>	<i>–</i>
<i>Ensenyaments de segon cycle</i>									
Ciències del Treball	5	–	5	–	–	–	–	–	–
Periodisme	1	–	–	–	1	–	–	–	–
<i>Subtotal ensenyaments de segon cycle</i>	<i>6</i>	<i>–</i>	<i>5</i>	<i>–</i>	<i>1</i>	<i>–</i>	<i>–</i>	<i>–</i>	<i>–</i>
Total ensenyaments integrats UPF	457	9	399	0	21	2	2	16	8
ENSENYAMENTS ADSCRITS									
Diplomatura en Ciències Empresarials (EUM Mataró)	2	–	2	–	–	–	–	–	–
Diplomatura en Ciències Empresarials –nocturn– (EUM Mataró)	1	–	1	–	–	–	–	–	–
Diplomatura en Turisme (EUM Mataró)	3	–	3	–	–	–	–	–	–
Arquitectura Tècnica (Elisava ESD)	22	–	20	1	1	–	–	–	–
Graduat en Comerç Internacional (ESCI)	11	–	5	–	–	–	–	1	5
Llicenciatura en Investigació i Tècniques de Mercat (ESCI)	1	–	–	–	–	–	–	1	–
Total ensenyaments adscrits UPF	40	–	31	1	1	–	–	2	5
Total UPF	497	9	430	1	22	2	2	18	13

1 DOCÈNCIA ■ 1.5. Mobilitat dels estudiants ■

1.5.3. Estudiants en mobilitat a la UPF segons el programa ■

ESTUDIS	TOTAL	SÈNECA ¹	ERASMUS/ SÒCRATES ²	CONVENIS BILATERALS ³	VISITANTS ⁴	PROGRAMA D'ESTUDIS HISPÀNIC
ENSENYAMENTS INTEGRATS						
<i>Llicenciatures i enginyeries</i>						
Administració i Direcció d'Empreses	46	1	39	5	1	
Ciències Polítiques i de l'Administració	30	4	19	4	3	–
Comunicació Audiovisual	34	3	27	4	–	–
Dret	63	2	46	14	1	–
Economia	46	1	38	5	2	–
Humanitats	64	2	48	14	–	–
Traducció i Interpretació	164	2	151	11	–	–
Informàtica	14	–	14	–	–	–
<i>Subtotal llicenciatures i enginyeries</i>	<i>461</i>	<i>15</i>	<i>382</i>	<i>57</i>	<i>7</i>	<i>–</i>
<i>Diplomatures i enginyeries tècniques</i>						
Ciències Empresarials	22	–	18	3	1	–
<i>Subtotal diplomatures i enginyeries tècniques</i>	<i>22</i>	<i>–</i>	<i>18</i>	<i>3</i>	<i>1</i>	<i>–</i>
<i>Ensenyaments de segon cycle</i>						
Ciències del Treball	1	–	1	–	–	–
<i>Subtotal ensenyaments de segon cycle</i>	<i>1</i>	<i>–</i>	<i>1</i>	<i>–</i>	<i>–</i>	<i>–</i>
<i>Estudis propis</i>						
Programa d'Estudis Hispànics	685	–	–	–	–	685
Total ensenyaments integrats UPF	1.169	15	401	60	8	685
ENSENYAMENTS ADSCRITS						
Diplomatura en Ciències Empresarials (EUM Mataró)	20	–	19	–	1	–
Diplomatura en Turisme (EUM Mataró)	5	–	4	–	1	–
Graduat superior en Disseny (Elisava ESD)	66	–	30	8	28	–
Graduat en Comerç Internacional (ESCI)	124	–	6	11	107	–
Llicenciatura en Investigació i Tècniques de Mercat (ESCI)	51	–	3	6	42	–
Total ensenyaments adscrits UPF	266	–	62	25	179	–
Total UPF	1.435	15	463	85	187	685

¹ *Sèneca*: estades acadèmiques en universitats de l'Estat espanyol.

² *Erasmus/Sòcrates*: estades acadèmiques en universitats europees.

³ *Convenis bilaterals*: estades acadèmiques en universitats de la resta del món.

⁴ *Visitants*: cursar assignatures sense formar part de programes d'intercanvi signats.

1.5.4. Estudiants en mobilitat a la UPF segons el país de procedència ■

ESTUDIS	TOTAL	ESPANYA	UNIÓ EUROPEA	RESTA DE EUROPA	LLATINOAMÈRICA	ÀFRICA	ÀSIA	AMÈRICA DEL NORD	OCEANIA
ENSENYAMENTS INTEGRATS									
<i>Llicenciatures i enginyeries</i>									
Administració i Direcció d'Empreses	46	1	39		51				
Ciències Polítiques i de l'Administració	30	4	20	–	4	–	–	1	1
Comunicació Audiovisual	34	3	27	–	4	–	–	–	–
Dret	63	2	46	–	11	–	–	4	–
Economia	46	1	39	–	4	–	1	1	–
Humanitats	64	2	48	–	4	–	2	4	4
Traducció i Interpretació	164	2	151	–	–	–	–	7	4
Informàtica	14	–	14	–	–	–	–	–	–
<i>Subtotal llicenciatures i enginyeries</i>	<i>461</i>	<i>15</i>	<i>384</i>	<i>–</i>	<i>32</i>	<i>–</i>	<i>3</i>	<i>18</i>	<i>9</i>
<i>Diplomatures i enginyeries tècniques</i>									
Ciències Empresarials	22	–	18	–	3	–	–	1	–
<i>Subtotal diplomatures i enginyeries tècniques</i>	<i>22</i>	<i>–</i>	<i>18</i>	<i>–</i>	<i>3</i>	<i>–</i>	<i>–</i>	<i>1</i>	<i>–</i>
<i>Ensenyaments de segon cycle</i>									
Ciències del Treball	1	–	1	–	–	–	–	–	–
<i>Subtotal ensenyaments de segon cycle</i>	<i>1</i>	<i>–</i>	<i>1</i>	<i>–</i>	<i>–</i>	<i>–</i>	<i>–</i>	<i>–</i>	<i>–</i>
<i>Estudis propis</i>									
Programa d'Estudis Hispànic	685							685	
<i>Total ensenyaments integrats UPF</i>	<i>1.169</i>	<i>15</i>	<i>403</i>	<i>–</i>	<i>35</i>	<i>–</i>	<i>3</i>	<i>704</i>	<i>9</i>
ENSENYAMENTS ADSCRITS									
Diplomatura en Ciències Empresarials (EUM Mataró)	20	–	20	–	–	–	–	–	–
Diplomatura en Turisme (EUM Mataró)	5	–	5	–	–	–	–	–	–
Graduat superior en Disseny (Elisava ESD)	66	–	30	3	5	–	–	28	–
Graduat en Comerç Internacional (ESCI)	124	–	6	–	8	–	2	107	1
Llicenciatura en Investigació i Tècniques de Mercat (ESCI)	51	–	3	–	7	–	–	41	–
<i>Total ensenyaments adscrits UPF</i>	<i>266</i>	<i>–</i>	<i>64</i>	<i>3</i>	<i>20</i>	<i>–</i>	<i>2</i>	<i>176</i>	<i>1</i>
Total UPF	1.435	15	467	3	55	–	5	880	10

1 DOCÈNCIA ■ 1.5. Mobilitat dels estudiants ■

1.5.5. Indicadors d'internacionalització ■

ESTUDIS	GRADUATS QUE HAN FET ESTADES A L'ESTRANGER/ TOTAL GRADUATS (%)			ESTUDIANTS ESTRANGERS EN MOBILITAT A LA UPF/ TOTAL D'ESTUDIANTS DE LA UPF (%)			
	2001-2002	2002-2003	2003-2004	2001-2002	2002-2003	2003-2004	2004-2005
ENSENYAMENTS INTEGRATS							
<i>Llicenciatures i enginyeries</i>							
Administració i Direcció d'Empreses	18,0	28,4	24,1	3,9	5,0	5,0	5,5
Biologia	–	8,6	5,2	–	0,7	0,3	–
Ciències Polítiques i de l'Administració	21,5	31,7	29,9	6,3	6,3	7,9	5,5
Comunicació Audiovisual	29,0	14,7	24,2	9,5	9,8	9,7	9,0
Dret	15,9	15,8	19,1	3,7	3,3	4,0	5,1
Economia	16,8	29,3	29,6	–	5,2	5,4	6,0
Humanitats	27,3	17,2	41,8	3,1	4,9	8,4	8,6
Traducció i Interpretació	95,7	96,6	83,7	21,8	22,1	23,3	25,8
Informàtica	–	–	4,4	–	–	1,1	4,4
<i>Diplomatures i enginyeries tècniques</i>							
Ciències Empresarials	–	7,8	9,8	3,5	3,5	2,7	2,5
Relacions Laborals	–	–	–	–	–	0,2	–
Informàtica de Sistemes	–	6,3	6,3	–	–	–	–
Telecomunicació. Telemàtica	–	–	43,8	–	–	–	–
<i>Ensenyaments de segon cicle</i>							
Ciències del Treball	–	6,5	–	–	–	3,7	0,8
Periodisme	12,5	16,2	15,0	0,5	0,5	–	–
Total ensenyaments integrats UPF	18,9	22,3	24,0	5	5,0	5,61¹ 7,88²	5,92¹ 14,17²

¹ Sense incloure els estudiants del Programa d'Estudis Hispànics.

² Inclouent-hi els estudiants del Programa d'Estudis Hispànics.

1.5.6. Estudiants estrangers matriculats en programes de doctorat¹ ■

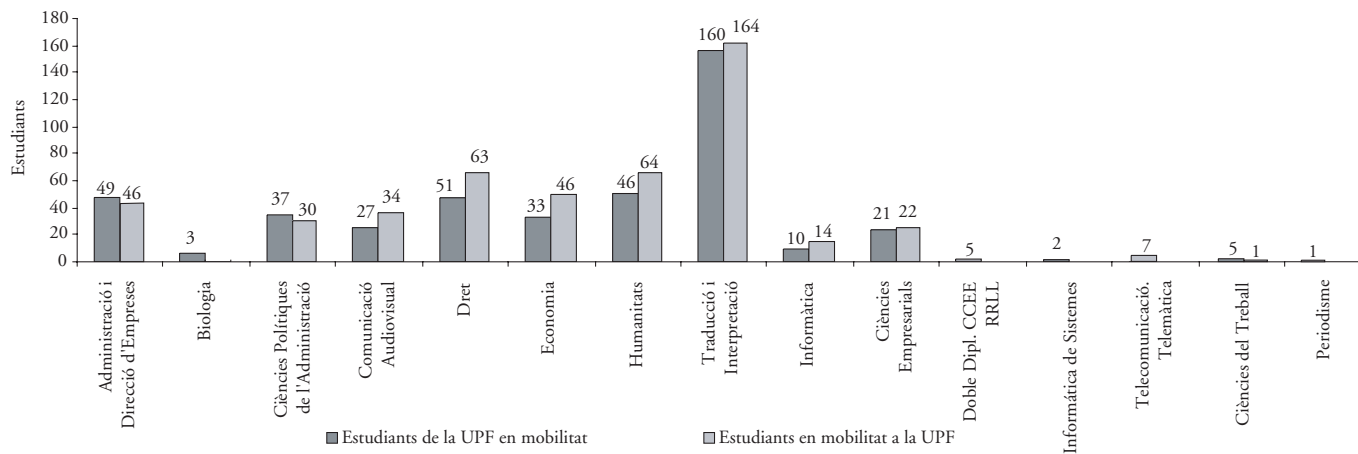
	ESTUDIANTS ESTRANGERS EN PROGRAMES DE DOCTORAT			TAXA D'INTERNACIONALITZACIÓ ²		
	2002-2003	2003-2004	2004-2005	2002-2003	2003-2004	2004-2005
DEPARTAMENTS						
Ciències Experimentals i de la Salut	22	32	39	27,5	27,6	30,0
Ciències Polítiques i Socials	22	27	28	47,8	51,9	58,3
Dret	53	62	65	39,6	44,9	68,4
Economia i Empresa	31	48	53	66,0	88,9	86,9
Periodisme i Comunicació Audiovisual	23	25	22	31,9	32,9	29,3
Tecnologia	16	19	21	43,2	48,7	47,7
Traducció i Filologia	11	20	21	25,0	33,9	35,6
<i>Subtotal departaments</i>	<i>178</i>	<i>233</i>	<i>249</i>	<i>38,7</i>	<i>43,6</i>	<i>48,6</i>
INSTITUTS UNIVERSITARIS						
Institut Universitari d'Història Jaume Vicens i Vives	8	7	5	16,7	11,9	8,8
Institut Universitari de Cultura	32	33	37	32,0	34,4	36,6
Institut Universitari de Lingüística Aplicada	19	27	27	35,2	50,9	49,1
<i>Subtotal instituts universitaris</i>	<i>59</i>	<i>67</i>	<i>69</i>	<i>29,2</i>	<i>32,2</i>	<i>32,4</i>
Total UPF	237	300	318	35,8	40,4	43,9

¹ En aquestes dades no s'inclouen els alumnes matriculats en tutoria de tesi.

² Estudiants de doctorat estrangers/ total estudiants de doctorat (%).

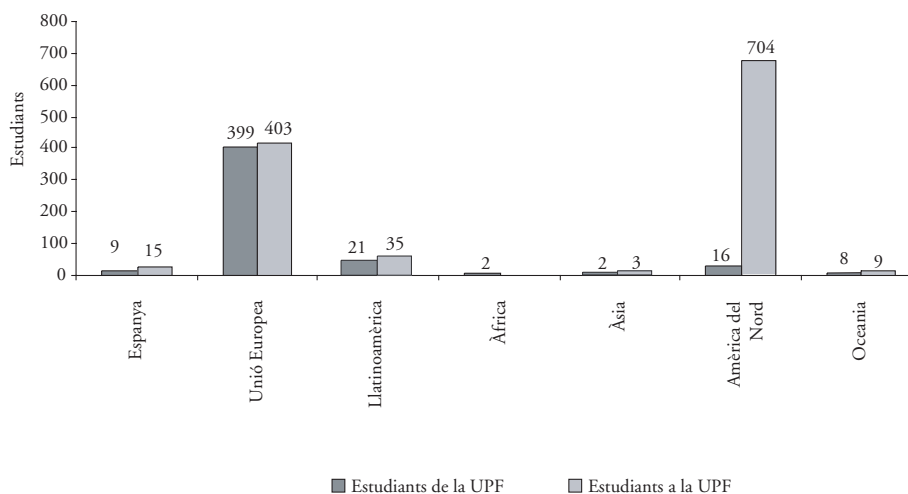
Mobilitat ■

Estudiants en mobilitat per estudis ■



58

Estudiants en mobilitat per països ■



1.6.1. Taxa d'inserció laboral i rapidesa en la inserció laboral ■

	TAXA D'INSERCIÓ LABORAL ¹				RAPIDESA EN LA INSERCIÓ LABORAL ²			
	1998	2000	2002	2004	1998	2000	2002	2004
ENSENYAMENTS INTEGRATS								
<i>Llicenciatures i enginyeries</i>								
Administració i Direcció d'Empreses	83,5	87,8	87,2	93,5	90,3	90,4	93,8	92,5
Biologia	–	–	–	62,2	–	–	–	99,9
Ciències Polítiques i de l'Administració	–	45,5	74,1	72,6	–	100,0	88,3	92,6
Comunicació Audiovisual	72,0	76,4	78,9	82,0	91,6	84,5	88,7	88,3
Dret	58,2	55,1	69,6	78,7	82,3	83,2	82,9	81,2
Economia	83,5	70,6	75,0	84,3	90,3	91,8	93,2	97,0
Humanitats	73,3	63,8	68,8	73,5	71,4	87,3	88,4	87,2
Traducció i Interpretació	85,0	76,4	90,1	85,4	97,2	91,4	94,1	89,4
Informàtica	–	–	–	100,0	–	–	–	100,0
<i>Diplomatures i enginyeries tècniques</i>								
Ciències Empresarials	76,1	76,5	81,7	86,9	79,3	81,8	92,0	93,6
Gestió i Administració Pública	70,5	82,6	91,2	92,3	77,0	73,1	83,5	85,6
Relacions Laborals	82,4	83,5	87,4	88,9	86,8	87,7	92,4	90,8
Informàtica de Sistemes	–	–	–	71,4	–	–	–	100,0
<i>Ensenyaments de segon cycle</i>								
Ciències del Treball	–	–	–	85,0	–	–	–	94,1
Periodisme	83,7	89,9	84,3	84,7	73,1	78,4	98,6	88,8
Total ensenyaments integrats UPF	75,2	77,0	81,6	84,5	84,0	83,1	89,7	86,1

¹ Taxa d'inserció laboral: percentatge de graduats que treballen sobre el total de graduats.

² Graduats ocupats que han trobat la primera feina en els sis mesos següents a la graduació (%).

2 RECERCA

2 RECERCA ■ 2.1. Fons econòmics ■

2.1.1. Procedència dels fons econòmics ■

	2001	2002	2003	2004
Administració europea	2.379.151	3.230.607	2.516.457	5.363.679
Administració estatal	3.083.618	4.238.054	10.722.139	7.207.397
Administració autonòmica	1.640.071	2.383.528	2.896.046	1.981.438
Empreses i institucions	2.070.765	2.421.200	6.206.833	3.491.867
Fons propis	173.618	170.202	649.667	396.983
Total UPF	9.347.223	12.443.591	22.991.141	18.441.364

L'any 2002 inclou els ajuts gestionats a la Fundació UPF.

Els anys 2003 i 2004 incorporen l'import dels ajuts gestionats per la Fundació UPF i del professorat UPF dels centres de recerca adscrits (CREI, IET, IMIM).

Programa Ramón y Cajal: la totalitat dels contractes s'inclouen en l'any de la concessió, i es reparteixen entre els tres orígens (80% administració estatal, 10% autonòmica i 10% fons propis de la UPF).

63

2.1.2. Destinació dels fons econòmics ■

	2001	2002	2003	2004
Projectes de recerca	3.982.833	5.265.896	9.303.520	10.165.191
Infraestructura	218.299	190.937	734.047	69.489
Recursos humans en Recerca	1.629.600	1.705.923	6.548.231	4.710.100
Serveis-Convenis	1.671.125	2.728.259	4.291.103	2.566.332
Accions complementàries de recerca i transferència	1.845.366	2.552.576	2.114.240	930.252
Total UPF	9.347.223	12.443.591	22.991.141	18.441.364

Projectes de recerca: inclouen l'ajut per a la preparació de sol·licituds de projectes i altres complements de projectes.

Infraestructura: infraestructura científico-tècnica i manteniment d'infraestructura. La dada de l'any 2004 s'explica fonamentalment per un canvi en la consideració d'uns ajuts, que abans del 2004 eren totalment d'infraestructura i que ara ho són només parcialment.

Recursos humans en Recerca: Programa Ramón y Cajal, Programa Juan de la Cierva, beques pre i post doctorals, ajuts de mobilitat per a investigadors, xarxes temàtiques, xarxes de formació, incorporació de personal de suport a la recerca (PTS/IPQS).

Serveis-Convenis: convenis amb empreses i institucions, excepte els convenis gestionats a l'IMIM, que es consideren projectes de recerca.

Accions complementàries: cursos, congressos, premis, suport grups recerca i altres.

2 RECERCA ■ 2.1. Fons econòmics ■

2.1.3. Concessions anuals d'ajuts de procedència externa ■

	2001	2002	2003	2004
DEPARTAMENTS				
Ciències Experimentals i de la Salut	79	70	110	67
Ciències Polítiques i Socials	11	8	13	16
Dret	23	20	23	18
Economia i Empresa	45	48	60	26
Humanitats	24	27	30	20
Periodisme i Comunicació Audiovisual	9	7	5	2
Tecnologia	13	10	37	22
Traducció i Filologia	19	15	23	32
INSTITUTS UNIVERSITARIS				
Institut Universitari de Cultura	6	2	8	1
Institut Universitari de l'Audiovisual	12	9	23	10
Institut Universitari de Lingüística Aplicada	12	9	15	17
Institut Universitari d'Història Jaume Vicens i Vives	12	16	16	9
Institucionals	1	1	2	4
Total UPF	224	206	303	207

S'hi inclouen tot tipus d'ajuts externs, excepte els convenis.

Els ajuts atorgats als instituts universitaris (IUA, IULA, IHJVV) han estat comptabilitzats també als departaments on s'adscriuen els investigadors responsables d'aquests.

L'any 2002 inclou els ajuts gestionats a la Fundació UPF i a l'IMIM com a centre adscrit.

Els anys 2003 i 2004 incorporen l'import dels ajuts gestionats per la Fundació UPF i del professorat UPF dels centres de recerca adscrits (CREI, IET, IMIM).

2 RECERCA ■ 2.1. Fons econòmics ■
2.1.4. Ajuts vigents de procedència externa ■

	2001	2002	2003	2004
DEPARTAMENTS				
Ciències Experimentals i de la Salut	139	179	238	271
Ciències Polítiques i Socials	21	27	30	31
Dret	37	48	57	63
Economia i Empresa	75	102	144	138
Humanitats	40	59	70	68
Periodisme i Comunicació Audiovisual	17	21	20	12
Tecnologia	7	23	53	63
Traducció i Filologia	33	34	47	66
INSTITUTS UNIVERSITARIS				
Institut Universitari de Cultura	12	13	16	11
Institut Universitari de l'Audiovisual	15	23	40	41
Institut Universitari de Lingüística Aplicada	23	18	30	35
Institut Universitari d'Història Jaume Vicens i Vives	20	32	42	39
Institucionals	1	1	1	5
Total UPF	370	494	660	717

S'hi inclouen tot tipus d'ajuts externs, excepte els convenis.

Els ajuts atorgats als instituts universitaris (IUA, IULA, IHJVV) han estat comptabilitzats també als departaments on s'adscriuen els investigadors responsables d'aquests.

L'any 2002 inclou els ajuts gestionats a la Fundació UPF i a l'IMIM com a centre adscrit.

Els anys 2003 i 2004 incorporen l'import dels ajuts gestionats per la Fundació UPF i del professorat UPF dels centres de recerca adscrits (CREI, IET, IMIM).

D'alguns ajuts gestionats a l'IMIM no es disposa de la data de finalització, i per tant no es pot conèixer el període de vigència.

2 RECERCA ■ 2.1. Fons econòmics ■

2.1.5. Convenis per any de signatura■

	2001	2002	2003	2004
DEPARTAMENTS				
Ciències Experimentals i de la Salut	9	24	25	33
Ciències Polítiques i Socials	4	10	8	9
Dret	21	23	22	22
Economia i Empresa	20	18	16	18
Humanitats	1	1	3	1
Periodisme i Comunicació Audiovisual	9	20	13	15
Tecnologia	9	21	37	37
Traducció i Filologia	1	6	5	7
INSTITUTS UNIVERSITARIS				
Institut Universitari de Cultura	1	1	–	–
Institut Universitari de l'Audiovisual	13	22	32	21
Institut Universitari de Lingüística Aplicada	1	3	4	6
Institut Universitari d'Història Jaume Vicens i Vives	–	–	3	–
Institucionals	3	2	1	–
Total UPF	77	125	130	142

S'hi inclouen tot tipus de convenis; recerca, docència, etc. que hagin estat gestionats pel Servei de Recerca de la UPF, per la FUPF o per qualsevol dels centres adscrits. Els convenis dels instituts universitaris (IUA, IULA, IHJVV) han estat comptabilitzats també als departaments on s'adscriuen els investigadors responsables d'aquests. L'any 2002 inclou els convenis gestionats a la Fundació UPF i a l'IMIM com a centre adscrit. Els anys 2003 i 2004 incorporen l'import dels convenis gestionats per la Fundació UPF i del professorat UPF dels centres de recerca adscrits (CREI, IET, IMIM).

	2001	2002	2003	2004
DEPARTAMENTS				
Ciències Experimentals i de la Salut	20	33	43	51
Ciències Polítiques i Socials	6	12	12	12
Dret	28	31	32	34
Economia i Empresa	31	21	25	24
Humanitats	5	4	3	2
Periodisme i Comunicació Audiovisual	14	29	23	26
Tecnologia	10	22	41	48
Traducció i Filologia	4	9	8	10
INSTITUTS UNIVERSITARIS				
Institut Universitari de Cultura	2	2	–	–
Institut Universitari de l'Audiovisual	15	25	37	29
Institut Universitari de Lingüística Aplicada	3	5	6	8
Institut Universitari d'Història Jaume Vicens i Vives	3	2	3	1
Institucionals	3	4	3	0
Total UPF	121	165	190	207

S'hi inclouen tot tipus de convenis; recerca, docència, etc. que hagin estat gestionats pel Servei de Recerca de la UPF, per la FUPF o per qualsevol dels centres adscrits. Els convenis dels instituts universitaris (IUA, IULA, IHJVV) han estat comptabilitzats també als departaments on s'adscriuen els investigadors responsables d'aquests. L'any 2002 inclou els convenis gestionats a la Fundació UPF i a l'IMIM com a centre adscrit. Els anys 2003 i 2004 incorporen els convenis gestionats per la Fundació UPF i del professorat UPF dels centres de recerca adscrits (CREI, IET, IMIM). D'alguns convenis gestionats a l'IMIM no es disposa de la data de finalització, i per tant no es pot conèixer el període de vigència.

2 RECERCA ■ 2.2. Participació del PDI en recerca ■

2.2.1. PDI doctor a temps complet implicat en ajuts de recerca (%) ■

DEPARTAMENTS	2001	2002	2003	2004
Ciències Experimentals i de la Salut	78,9	80,3	80,3	84,1
Ciències Polítiques i Socials	90,0	85,7	88,0	75,9
Dret	73,7	79,3	88,5	87,3
Economia i Empresa	79,0	78,7	74,4	77,2
Humanitats	72,7	70,5	68,6	72,1
Periodisme i Comunicació Audiovisual	68,8	64,3	88,9	87,5
Tecnologia	54,5	78,6	81,8	79,3
Traducció i Filologia	85,7	88,0	85,2	83,1
Total UPF	75,4	78,2	82,0	80,8

*Els investigadors incorporats en l'any no apareixen a la composició dels equips investigadors dels ajuts vigents.
L'efecte de les noves incorporacions sobre el tant per cent és més important per als departaments amb un nombre de noves incorporacions elevat, que figuren en els ajuts de l'any següent.*

2 RECERCA ■ 2.3. Producció científica ■

2.3.1. Presència de documents UPF en les bases de dades de l'ISI ■

BASE DE DADES	2001	2002	2003	2004
SCIE	137	172	233	243
SSCI	59	41	87	79
AHCI	11	14	20	16
Total UPF*	185	205	292	303

*ISI: Institute for Scientific Information
SCIE: Science Citation Index Expanded
SSCI: Social Sciences Citation Index
AHCI: Arts & Humanities Citation Index*

** El total UPF és inferior a la suma de cada columna perquè alguns documents apareixen en més d'una base de dades.*

3 RECURSOS HUMANOS*

** Les dades de recursos humans fan referència a l'any natural, si no s'indica el contrari aquest és el 2004.*

3 RECURSOS HUMANS ■ 3.1. Personal docent i investigador ■

3.1.1. Segons la categoria ■

DEPARTAMENTS	TOTAL	CU	TU	CEU	TEU	ES	CATEGORIA DOCENT (%)							PI	ALTRES	DOCTORS %
							AsCP	As	V	Lec	AjF	AjEU				
Ciències Experimentals i de la Salut	107	10,3	20,6	–	–	–	–	39,3	0,9	1,9	4,6	–	22,4	–	82,2	
Ciències Polítiques i Socials	48	12,5	18,8	–	12,5	–	–	33,3	12,5	–	2,1	2,1	4,2	2,1	68,8	
Dret	188	9,6	20,2	–	4,3	–	–	53,2	0,5	2,1	4,8	1,1	1,6	2,6	54,8	
Economia i Empresa	223	6,3	9,9	4,0	4,0	–	1,8	56,1	10,3	–	–	–	7,6	–	54,3	
Humanitats	89	16,9	18,0	–	11,2	2,3	–	40,4	–	–	3,4	2,2	4,5	1,1	76,4	
Periodisme i Comunicació Audiovisual	111	4,5	7,2	–	0,9	0,9	–	79,3	–	–	2,7	2,7	0,9	0,9	22,5	
Tecnologia	76	6,6	4,0	–	4,0	1,3	–	53,9	9,2	–	–	–	17,1	3,9	53,9	
Traducció i Filologia	104	6,7	31,7	–	4,8	1,9	–	46,2	1,0	1,0	1,0	1,9	3,8	–	66,3	
Total UPF	946	8,6	16,0	1,0	4,4	0,6	0,4	52,4	4,1	0,7	2,3	1,1	7,2	1,2	57,9	

Notes:

CU: catedràtic d'universitat.

TU: professor titular d'universitat.

CEU: catedràtic d'escola universitària.

TEU: professor titular d'escola universitària.

ES: professors d'ensenyament secundari o d'escola oficial d'idiomes.

AsCP: professor associat de caràcter permanent.

As: professor associat.

V: professor visitant.

Lec: lector.

AjF: ajudant de facultat.

AjEU: ajudant d'escola universitària.

PI: personal investigador (inclou el personal investigador, el personal investigador estranger i els investigadors del programa Ramón y Cajal).

Altres: professors col·laboradors, convidats i emèrits.

3 RECURSOS HUMANS ■ 3.1. Personal docent i investigador ■

3.1.2. Segons la dedicació ■

DEPARTAMENTS	TOTAL	CU		TU		CEU		TEU		ES	
		TC	TP	TC	TP	TC	TP	TC	TP	TC	TP
Ciències Experimentals i de la Salut	107	7	4	14	8	–	–	–	–	–	–
Ciències Polítiques i Socials	48	6	–	9	–	–	–	6	–	–	–
Dret	188	14	4	36	2	–	–	8	–	–	–
Economia i Empresa	223	13	1	22	–	9	–	8	1	–	–
Humanitats	89	15	–	16	–	–	–	10	–	2	–
Periodisme i Comunicació Audiovisual	111	5	–	7	1	–	–	1	–	1	–
Tecnologia	76	5	–	3	–	–	–	3	–	1	–
Traducció i Filologia	104	7	–	32	1	–	–	5	–	2	–
Total UPF	946	72	9	139	12	9	–	41	1	6	–

DEPARTAMENTS	AsCP		As		V		Lec		AjF		AjEU		PI		ALTRES	
	TC	TP	TC	TP	TC	TP	TC	TP	TC	TP	TC	TP	TC	TP	TC	TP
Ciències Experimentals i de la Salut	–	–	1	41	1	–	2	–	5	–	–	–	23	1	–	–
Ciències Polítiques i Socials	–	–	2	14	6	–	–	–	1	–	1	–	1	1	–	1
Dret	–	–	5	95	1	–	4	–	9	–	2	–	3	–	3	2
Economia i Empresa	4	–	2	123	23	–	–	–	–	–	–	–	15	2	–	–
Humanitats	–	–	10	26	–	–	–	–	3	–	2	–	3	1	1	–
Periodisme i Comunicació Audiovisual	–	–	3	85	–	–	–	–	3	–	2	1	1	–	1	–
Tecnologia	–	–	7	34	7	–	–	–	–	–	–	–	11	2	3	–
Traducció i Filologia	–	–	13	35	1	–	1	–	1	–	2	–	4	–	–	–
Total UPF	4	–	43	453	39	–	7	–	22	–	9	1	61	7	8	3

Notes:

TC: dedicació a temps complet.

TP: dedicació a temps parcial.

CU: catedràtic d'universitat.

TU: professor titular d'universitat.

CEU: catedràtic d'escola universitària.

TEU: professor titular d'escola universitària.

ES: professors d'ensenyament secundari o d'escola oficial d'idiomes.

AsCP: professor associat de caràcter permanent.

As: professor associat.

V: professor visitant.

Lec: lector.

AjF: ajudant de facultat.

AjEU: ajudant d'escola universitària.

PI: personal investigador (inclou el personal investigador, el personal investigador estranger i els investigadors del programa Ramón y Cajal).

Altres: professors col·laboradors, convidats y emèrits.

3 RECURSOS HUMANS ■ 3.1. Personal docent i investigador ■

3.1.3. Segons la situació contractual ■

DEPARTAMENTS	TOTAL	SITUACIÓ CONTRACTUAL (%)			
		FUNCIONARIS	INTERINS	LABORALS	CONTRACTATS
Ciències Experimentals i de la Salut	107	22,4	8,4	61,7	7,5
Ciències Polítiques i Socials	48	35,4	8,4	45,8	10,4
Dret	188	30,3	3,7	56,4	9,6
Economia i Empresa	223	20,2	4,0	70,0	5,8
Humanitats	89	42,7	5,6	33,7	18,0
Periodisme i Comunicació Audiovisual	111	11,7	1,8	78,4	8,1
Tecnologia	76	13,2	2,6	75,0	9,2
Traducció i Filologia	104	35,6	9,6	39,4	15,4
Total UPF	946	25,5	5,1	59,7	9,7

3 RECURSOS HUMANS ■ 3.1. Personal docent i investigador ■

3.1.4. Segons l'edat i el sexe ■

DEPARTAMENTS	TOTAL	EDAT (EN ANYS I %)							EDAT MITJANA	SEXE(%)	
		= < 25	25-29	30-39	40-49	50-59	60-69	≥ 70		HOMES	DONES
Ciències Experimentals i de la Salut	107	–	1,8	43,9	39,3	15,0	–	–	41,3	68,2	31,8
Ciències Polítiques i Socials	48	–	6,3	27,1	33,3	25,0	8,3	–	44,9	83,3	16,7
Dret	188	0,5	5,3	38,3	35,7	17,0	2,7	0,5	42,0	68,6	31,4
Economia i Empresa	223	1,8	6,7	42,6	28,7	17,9	2,2	–	40,8	73,5	26,5
Humanitats	89	–	2,3	32,6	37,1	15,7	11,2	1,1	45,0	66,3	33,7
Periodisme i Comunicació Audiovisual	111	–	7,2	26,1	33,4	24,3	8,1	0,9	44,9	78,4	21,6
Tecnologia	76	–	14,5	55,3	26,3	3,9	–	–	36,8	80,3	19,7
Traducció i Filologia	104	–	3,8	25,0	42,3	23,1	5,8	–	44,8	41,3	58,7
Total UPF	946	0,6	5,8	37,3	34,1	17,8	4,1	0,3	42,2	69,3	30,7

3 RECURSOS HUMANS ■ 3.1. Personal docent i investigador ■

3.1.5. Segons la categoria, l'edat i el sexe ■

EDAT	TOTAL	CU		TU		CEU		TEU		ES	
		H	D	H	D	H	D	H	D	H	D
< 25	5	-	-	-	-	-	-	-	-	-	-
25-29	55	-	-	-	-	-	-	-	-	-	-
30-39	353	-	-	23	14	-	-	8	6	-	1
40-49	323	23	2	53	19	4	1	11	7	2	2
50-59	168	33	8	26	12	4	-	5	5	1	-
60-69	39	10	5	3	1	-	-	-	-	-	-
> 69	3	-	-	-	-	-	-	-	-	-	-
Total UPF	946	66	15	105	46	8	1	24	18	3	3

EDAT	AsCP		As		V		Lec		AjF		AjEU		PI		ALTRES	
	H	D	H	D	H	D	H	D	H	D	H	D	H	D	H	D
< 25	-	-	1	4	-	-	-	-	-	-	-	-	-	-	-	-
25-29	-	-	22	13	5	2	-	-	2	1	4	1	1	2	1	1
30-39	1	-	123	73	20	6	1	4	9	7	1	4	28	21	2	1
40-49	2	-	126	47	4	1	1	-	1	2	-	-	12	2	1	-
50-59	1	-	58	13	1	-	-	1	-	-	-	-	-	-	-	-
60-69	-	-	15	1	-	-	-	-	-	-	-	-	2	-	2	-
> 69	-	-	-	-	-	-	-	-	-	-	-	-	-	-	3	-
Total UPF	4	-	345	151	30	9	2	5	12	10	5	5	43	25	9	2

Notes:

CU: catedràtic d'universitat.

TU: professor titular d'universitat.

CEU: catedràtic d'escola universitària.

TEU: professor titular d'escola universitària.

ES: professors d'ensenyament secundari o d'escola oficial d'idiomes.

AsCP: professor associat de caràcter permanent.

As: professor associat.

V: professor visitant.

Lec: lector.

AjF: ajudant de facultat.

AjEU: ajudant d'escola universitària.

PI: personal investigador (inclou el personal investigador, el personal investigador estranger i els investigadors del programa Ramón y Cajal).

Altres: professors col·laboradors, convidats i emèrits.

3 RECURSOS HUMANS ■ 3.1. Personal docent i investigador ■

3.1.6. Segons el lloc de procedència ■

DEPARTAMENTS	TOTAL	PROCEDÈNCIA (%)		
		CATALUNYA	ESPANYA	ALTRES PAÏSOS
Ciències Experimentals i de la Salut	107	70,1	26,2	3,7
Ciències Polítiques i Socials	48	66,7	25,0	8,3
Dret	188	69,6	29,3	1,1
Economia i Empresa	223	58,3	17,9	23,8
Humanitats	89	69,7	24,7	5,6
Periodisme i Comunicació Audiovisual	111	88,2	10,8	–
Tecnologia	76	52,6	30,3	17,1
Traducció i Filologia	104	62,5	20,2	17,3
Total UPF	946	66,9	22,5	10,6

CATEGORIA	2001	2002	2003	2004
Catedràtics d'universitat	65	73	82	81
Catedràtics d'escola universitària	7	8	9	9
Titulars d'universitat	145	163	157	151
Titulars d'escola universitària	65	50	45	42
Associats	400	469	492	500
Altres	134	131	148	163
Total UPF	816	894	933	946

3 RECURSOS HUMANS ■ 3.1. Personal docent i investigador ■

3.1.8. Becaris ■

DEPARTAMENTS	TOTAL	BECARIS MEC/ MCT ¹	BECARIS GENERALITAT ²	BECARIS IGSC ³	BECARIS UPF TERCER CICLE ⁴	BECARIS RDI UPF ⁵	INVESTIGADORS EN FORMACIÓ	SEXE		NACIONALITAT	
								HOMES	DONES	ESPANYOLA	ESTRANGERA
Ciències Experimentals i de la Salut	41	23	4	6	4	–	4	17	24	34	7
Ciències Polítiques i Socials	14	5	1	2	4	1	1	9	5	9	5
Dret	19	14	1	2	–	–	2	9	10	17	2
Economia i Empresa	88	9	4	8	61	4	2	60	28	11	77
Humanitats	25	13	5	2	–	–	5	18	7	21	4
Periodisme i Comunicació Audiovisual	7	2	–	–	3	–	2	4	3	6	1
Tecnologia	42	3	–	3	14	22	–	35	7	21	21
Traducció i Filologia	19	3	3	2	9	–	2	7	12	9	10
Total UPF	255	72	18	25	95	27	18	159	96	128	127

¹ Becaris MEC/MCT: programes Formació de Professors Universitaris (FPU) i Formació de Personal Investigador (FPI).

² Becaris Generalitat: programa Formació d'Investigadors (FI).

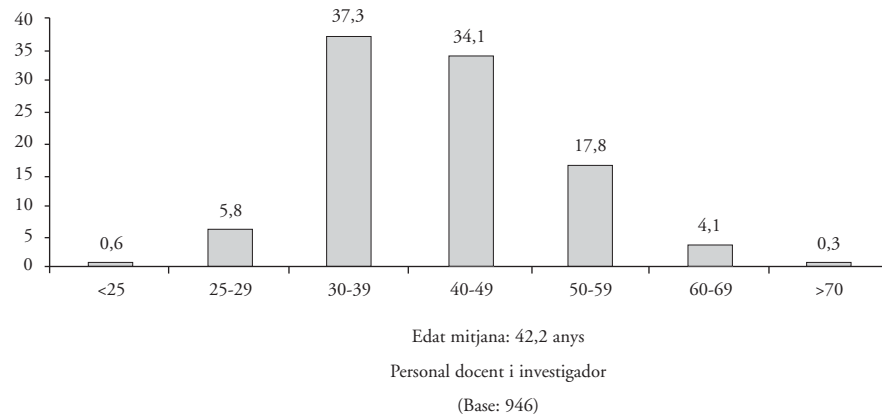
³ Becaris IGSC: programa de la International Graduate School of Catalonia.

⁴ Becaris UPF 3r. cicle: becaris a càrrec del pressupost propi de la Universitat Pompeu Fabra.

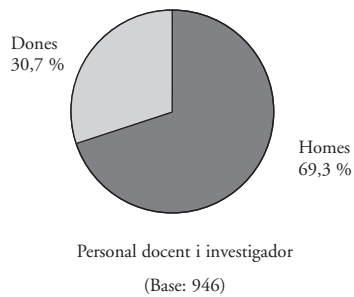
⁵ Becaris RDI UPF: cofinançades entre el pressupost propi de la UPF i projectes de recerca amb finançament extern.

Personal docent i investigador ■

Distribució segons l'edat (en anys) ■

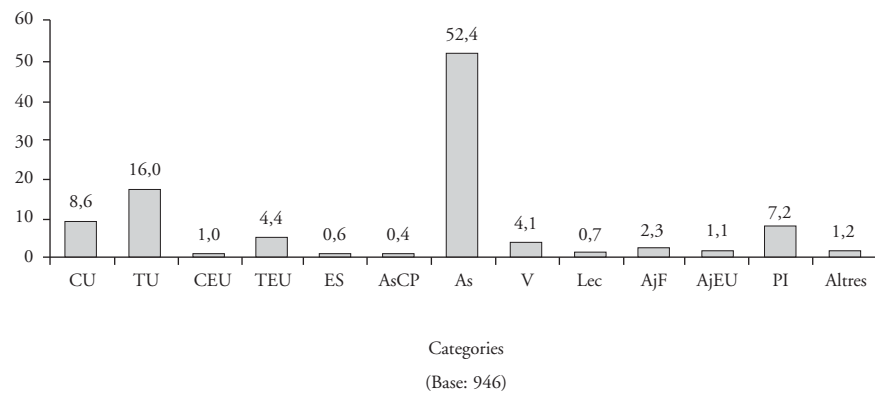


Distribució segons el sexe ■



79

Per categories ■



3 RECURSOS HUMANS ■ 3.2. Personal de suport a la recerca ■

3.2.1. Segons la categoria ■

DEPARTAMENTS	TOTAL	CATEGORIA (%)					% DOCTORS
		INVESTIGADOR	TÈCNIC SUPERIOR	TÈCNIC MITJÀ	TÈCNIC ESPECIALISTA	AUXILIAR ESPECIALISTA	
Ciències Experimentals i de la Salut	23	13,1	8,7	17,4	30,4	30,4	8,7
Ciències Polítiques i Socials	2	–	–	–	–	100,0	–
Economia i Empresa	7	28,6	28,6	14,2	–	28,6	28,6
Humanitats	2	50,0	50,0	–	–	–	50,0
Periodisme i Comunicació Audiovisual	1	–	–	–	–	100,0	–
Tecnologia	6	16,7	16,7	33,3	–	33,3	16,7
Institut de l'Audiovisual	1	–	100,0	–	–	–	–
Institut de Cultura	1	–	100,0	–	–	–	–
Institut de Lingüística Aplicada	1	–	–	–	100,0	–	100,0
Servei de Recerca	1	–	–	100,0	–	–	–
Total UPF	45	15,5	17,8	17,8	17,8	31,1	15,6

3 RECURSOS HUMANS ■

3.2. Personal de suport a la recerca ■

3.2.2. Segons l'edat i el sexe ■

DEPARTAMENTS	TOTAL	EDAT (EN ANYS I %)						EDAT MITJANA	SEXE (%)	
		< 25	25-29	30-39	40-49	50-59	>= 60		HOMES	DONES
Ciències Experimentals i de la Salut	23	8,7	43,5	47,8	–	–	–	30,2	30,4	69,6
Ciències Polítiques i Socials	2	50,0	–	50,0	–	–	–	28,8	–	100,0
Economia i Empresa	7	–	28,6	71,4	–	–	–	32,4	71,4	28,6
Humanitats	2	50,0	–	50,0	–	–	–	28,8	50,0	50,0
Periodisme i Comunicació Audiovisual	1	–	100,0	–	–	–	–	27,0	–	100,0
Tecnologia	6	–	50,0	50,0	–	–	–	30,8	66,7	33,3
Institut de l'Audiovisual	1	–	100,0	–	–	–	–	27,0	–	100,0
Institut de Cultura	1	–	–	–	–	100,0	–	54,5	100,0	–
Institut de Lingüística Aplicada	1	–	–	100,0	–	–	–	34,5	–	100,0
Servei de Recerca	1	–	100,0	–	–	–	–	27,0	–	100,0
Total UPF	45	8,9	40,0	48,9	–	2,2	–	30,9	40,0	60,0

3 RECURSOS HUMANS ■ 3.2. Personal de suport a la recerca ■

3.2.3. Segons el lloc de procedència ■

DEPARTAMENTS	TOTAL	PROCEDÈNCIA (%)		
		CATALUNYA	ESPANYA	ALTRES PAÏSOS
Ciències Experimentals i de la Salut	23	73,9	8,7	17,4
Ciències Polítiques i Socials	2	100,0	-	-
Dret	7	28,6	14,3	57,1
Economia i Empresa	2	100,0	-	-
Periodisme i Comunicació Audiovisual	1	100,0	-	-
Tecnologia	6	50,0	50,0	-
Institut de l'Audiovisual	1	-	100,0	-
Institut de Cultura	1	100,0	-	-
Institut de Lingüística Aplicada	1	100,0	-	-
Servei de Recerca	1	100,0	-	-
Total UPF	45	66,7	15,6	17,7

3 RECURSOS HUMANS ■ 3.3. Personal d'administració i serveis ■

3.3.1. Segons la situació contractual ■

SERVEIS	SITUACIÓ CONTRACTUAL (%)					
	TOTAL	EVENTUALS	FUNCIONARIS	INTERINS	LABORALS FIXOS	LABORALS EVENTUALS
Administració de Jaume I	97	–	72,2	26,8	–	1,0
Administració de Rambla–França	68	–	64,7	22,1	4,4	8,8
Administració del Mar	36	–	44,4	16,7	–	38,9
Assessoria Jurídica	5	–	100,0	–	–	–
Biblioteca	84	–	76,2	23,8	–	–
Consell Social	3	100,0	–	–	–	–
Gabinet del Rectorat ¹	31	6,5	32,3	35,5	16,1	9,7
Gerència ²	25	–	52,0	28,0	4,0	16,0
Rectorat	4	25,0	50,0	25,0	–	–
Secretaria General de la Universitat	9	11,1	77,8	11,1	–	–
Servei d'Atenció a la Comunitat Universitària	7	–	85,7	14,3	–	–
Servei d'Informàtica	77	–	2,6	1,3	84,4	11,7
Servei de Gestió Patrimonial i Contractació	33	–	42,4	15,2	39,4	3,0
Servei de Personal	33	–	63,6	9,1	6,1	21,2
Servei de Pressupostos i Finances	12	–	50,0	33,3	16,7	–
Servei de Gestió Acadèmica	20	–	70,0	30,0	–	–
Servei de Recerca	16	–	37,5	18,8	–	43,8
Total UPF	560	1,2	53,6	19,6	16,3	9,3

¹ El Gabinet del Rectorat inclou el Gabinet Lingüístic; la Unitat d'Estudis, Planificació i Avaluació; la Unitat d'Informació Institucional; la Unitat de Comunicació i Relacions Externes, i la Unitat de Relacions Internacionals.

² La Gerència inclou la Vicegerència d'Economia i Patrimoni, la Vicegerència Acadèmica i de l'Espai Europeu d'Ensenyament Superior (EEES), la Vicegerència de Recursos Humans i Organització i la Vicegerència d'Innovació i Coordinació de Projectes.

3 RECURSOS HUMANS ■ 3.3. Personal d'administració i serveis ■

3.3.2. Evolució segons la situació contractual ■

SITUACIÓ CONTRACTUAL	2001	2002	2003	2004
Eventuals	3	4	5	7
Funcionaris	312	301	304	300
Interins	59	64	77	110
Laborals fixos	162	87	96	91
Laborals eventuals	–	92	72	52
Total UPF	536	548	554	560

3 RECURSOS HUMANS ■ 3.3. Personal d'administració i serveis ■

3.3.3. Personal funcionari i interí per escales ■

SERVEIS	TOTAL PAS	ESCALES (%)				
	FUNCIONARI I INTERÍ	ESCALA A ¹	ESCALA B ²	ESCALA C ³	ESCALA D ⁴	ESCALA E ⁵
Administració de Jaume I	96	1,0	6,3	55,2	13,5	24,0
Administració de Rambla-França	59	1,7	5,1	52,5	10,2	30,5
Administració del Mar	22	–	9,0	45,5	18,2	27,3
Assessoria Jurídica	5	80,0	–	20,0	–	–
Biblioteca	84	6,0	54,8	21,4	10,7	7,1
Consell Social	3	–	33,3	66,7	–	–
Gabinet del Rectorat ⁶	23	30,4	17,4	34,8	17,4	–
Gerència ⁷	20	35,0	5,0	40,0	20,0	–
Rectorat	4	–	–	50,0	50,0	–
Secretaria General de la Universitat	9	22,2	22,2	33,4	–	22,2
Servei d'Atenció a la Comunitat Universitària	7	14,3	14,3	42,8	28,6	–
Servei d'Informàtica	3	–	33,4	33,3	33,3	–
Servei de Gestió Patrimonial i Contractació	19	–	15,8	26,3	5,3	52,6
Servei de Personal	24	8,3	8,3	66,8	8,3	8,3
Servei de Pressupostos i Finances	10	10,0	30,0	30,0	30,0	–
Servei de Gestió Acadèmica	20	5,0	5,0	60,0	20,0	10,0
Servei de Recerca	9	–	–	66,7	33,3	–
Total UPF	417	7,7	18,3	43,6	13,9	16,5

¹ Escala A: escala tècnica i escala facultativa d'arxius i biblioteques.

² Escala B: escala de gestió i escala d'ajudants d'arxius i biblioteques.

³ Escala C: escala administrativa.

⁴ Escala D: escala auxiliar administrativa.

⁵ Escala E: escala auxiliar de serveis.

⁶ El Gabinet del Rectorat inclou el Gabinet Lingüístic; la Unitat d'Estudis, Planificació i Avaluació; la Unitat d'Informació Institucional; la Unitat de Comunicació i Relacions Externes, i la Unitat de Relacions Internacionals.

⁷ La Gerència inclou la Vicegerència d'Economia i Patrimoni, la Vicegerència Acadèmica i de l'Espai Europeu d'Ensenyament Superior (EEES), la Vicegerència de Recursos Humans i Organització i la Vicegerència d'Innovació i Coordinació de Projectes.

3 RECURSOS HUMANS ■ 3.3. Personal d'administració i serveis ■

3.3.4. Personal laboral per grups ■

SERVEIS	TOTAL PAS LABORAL	GRUPS (%)					
		GRUP I ¹	GRUP II ²	GRUP III ³	GRUP IV ⁴	GRUP V ⁵	GRUP VI ⁶
Administració de Jaume I	1	100,0	–	–	–	–	–
Administració de Rambla-França	9	44,4	22,3	33,3	–	–	–
Administració del Mar	14	28,6	–	71,4	–	–	–
Gabinet del Rectorat ⁷	8	50,0	25,0	25,0	–	–	–
Gerència ⁸	5	80,0	–	–	–	–	20,0
Servei d'Informàtica	74	21,6	32,4	44,6	1,4	–	–
Servei de Gestió Patrimonial i Contractació	14	7,1	28,6	64,3	–	–	–
Servei de Personal	9	22,2	33,4	44,4	–	–	–
Servei de Pressupostos i Finances	2	100,0	–	–	–	–	–
Servei de Recerca	7	14,3	14,3	42,8	28,6	–	–
Total UPF	143	27,2	25,2	44,8	2,1	–	0,7

¹ Grup I: personal amb titulació superior.

² Grup II: personal amb titulació universitària de grau mitjà.

³ Grup III: personal tècnic amb formació professional de segon grau o una titulació equivalent.

⁴ Grup IV: personal especialitzat amb formació professional de primer grau o una titulació equivalent.

⁵ Grup V: personal no especialitzat.

⁶ Grup VI: personal de confiança.

⁷ El Gabinet del Rectorat inclou el Gabinet Lingüístic; la Unitat d'Estudis, Planificació i Avaluació; la Unitat d'Informació Institucional; la Unitat de Comunicació i Relacions Externes, i la Unitat de Relacions Internacionals.

⁸ La Gerència inclou la Vicegerència d'Economia i Patrimoni, la Vicegerència Acadèmica i de l'Espai Europeu d'Ensenyament Superior (EEES), la Vicegerència de Recursos Humans i Organització i la Vicegerència d'Innovació i Coordinació de Projectes.

3 RECURSOS HUMANS ■ 3.3. Personal d'administració i serveis ■

3.3.5. Segons l'edat i el sexe ■

SERVEIS	TOTAL	EDAT (EN ANYS I %)					EDAT MITJANA	SEXE (%)	
		= < 30	30-39	40-49	50-59	> = 60		HOMES	DONES
Administració de Jaume I	97	9,3	58,8	24,7	7,2	–	37,7	15,5	84,5
Administració de Rambla-França	68	7,3	55,9	26,5	10,3	–	38,7	29,4	70,6
Administració del Mar	36	27,8	52,7	16,7	2,8	–	34,6	19,4	80,6
Assessoria Jurídica	5	–	40,0	20,0	20,0	20,0	46,2	60,0	40,0
Biblioteca	84	4,8	59,5	32,1	3,6	–	38,1	33,3	66,7
Consell Social	3	–	33,3	66,7	–	–	41,2	–	100,0
Gabinet del Rectorat ¹	31	19,4	38,7	41,9	–	–	37,2	29,0	71,0
Gerència ²	25	16,0	20,0	48,0	16,0	–	41,3	24,0	76,0
Rectorat	4	–	75,0	–	25,0	–	39,5	–	100,0
Secretaria General de la Universitat	9	–	66,7	22,2	11,1	–	38,9	22,2	77,8
Servei d'Atenció a la Comunitat Universitària	7	28,6	28,6	14,2	28,6	–	39,5	28,6	71,4
Servei d'Informàtica	77	31,2	51,9	11,7	5,2	–	34,4	68,8	31,2
Servei de Gestió Patrimonial i Contractació	33	3,1	51,5	33,3	12,1	–	40,0	63,6	36,4
Servei de Personal	33	9,1	57,6	30,3	3,0	–	37,5	36,4	63,6
Servei de Pressupostos i Finances	12	25,0	33,3	41,7	–	–	36,8	50,0	50,0
Servei de Gestió Acadèmica	20	15,0	50,0	30,0	5,0	–	37,4	20,0	80,0
Servei de Recerca	16	31,2	50,0	18,8	–	–	34,0	31,2	68,8
Total UPF	560	14,1	52,3	26,8	6,6	0,2	37,5	34,5	65,5

87

¹ El Gabinet del Rectorat inclou el Gabinet Lingüístic; la Unitat d'Estudis, Planificació i Avaluació; la Unitat d'Informació Institucional; la Unitat de Comunicació i Relacions Externes, i la Unitat de Relacions Internacionals.

² La Gerència inclou la Vicegerència d'Economia i Patrimoni, la Vicegerència Acadèmica i de l'Espai Europeu d'Ensenyament Superior (EEES), la Vicegerència de Recursos Humans i Organització i la Vicegerència d'Innovació i Coordinació de Projectes.

3 RECURSOS HUMANOS ■ 3.3. Personal d'administració i serveis ■

3.3.6. Segons el lloc de procedència ■

SERVEIS	TOTAL	CATALUNYA	PROCEDÈNCIA (%)	
			ESPANYA	ALTRES PAÏSOS
Administració de Jaume I	97	90,7	9,3	–
Administració de Rambla-França	68	80,9	17,6	1,5
Administració del Mar	36	91,6	5,6	2,8
Assessoria Jurídica	5	80,0	20,0	–
Biblioteca	84	95,2	4,8	–
Consell Social	3	100,0	–	–
Gabinet del Rectorat ¹	31	93,5	6,5	–
Gerència ²	25	92,0	8,0	–
Rectorat	4	100,0	–	–
Secretaria General de la Universitat	9	77,8	22,2	–
Servei d'Atenció a la Comunitat Universitària	7	100,0	–	–
Servei d'Informàtica	77	89,6	10,4	–
Servei de Gestió Patrimonial i Contractació	33	84,8	15,2	–
Servei de Personal	33	90,9	6,1	3,0
Servei de Pressupostos i Finances	12	91,7	8,3	–
Servei de Gestió Acadèmica	20	90,0	10,0	–
Servei de Recerca	16	93,7	6,3	–
Total UPF	560	90,0	9,5	0,5

¹ El Gabinet del Rectorat inclou el Gabinet Lingüístic; la Unitat d'Estudis, Planificació i Avaluació; la Unitat d'Informació Institucional; la Unitat de Comunicació i Relacions Externes, i la Unitat de Relacions Internacionals.

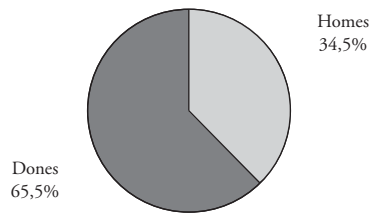
² La Gerència inclou la Vicegerència d'Economia i Patrimoni, la Vicegerència Acadèmica i de l'Espai Europeu d'Ensenyament Superior (EEES), la Vicegerència de Recursos Humans i Organització i la Vicegerència d'Innovació i Coordinació de Projectes.

Personal d'administració i serveis ■

Distribució segons l'edat (en anys) ■



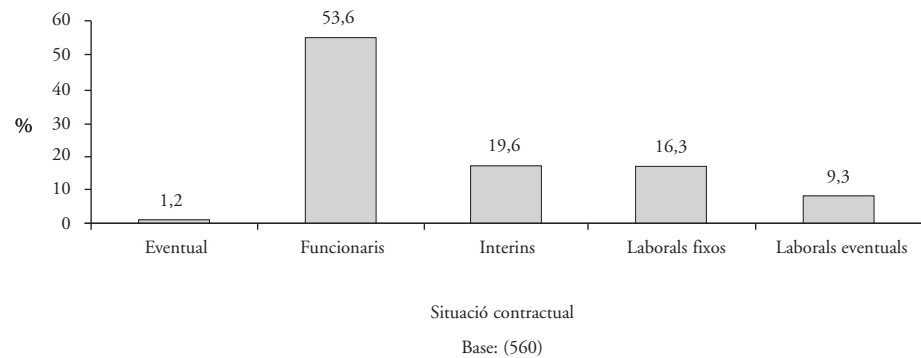
Distribució segons el sexe ■



Personal d'administració i serveis
Base: (560)

89

Per situació contractual ■



4 MEMÒRIA ECONÒMICA

4.1.1. Pressupost d'ingressos ■

	2003		2004		▲ (%)
	€	%	€	%	
Capítol III. Taxes, preus públics i altres ingressos	11.128.021,38	16,32	13.131.565,33	15,06	18,00
Capítol IV. Transferències corrents	41.751.878,81	61,22	46.229.015,60	53,04	10,72
Capítol V. Ingressos patrimonials	1.205.752,28	1,77	925.035,32	1,06	-23,28
Capítol VI. Alienació d'inversions reals	10,00	0,00	10,00	0,00	0,00
Capítol VII. Transferències de capital	14.113.304,95	20,69	17.104.437,40	19,62	21,19
Capítol VIII. Actius financers	25,00	0,00	25,00	0,00	0,00
Capítol IX. Passius financers	20,00	0,00	9.776.733,87	11,22	48.883.569,35
Total	68.199.012,42	100,00	87.166.822,52	100,00	27,81

93

4.1.2. Pressupost de despeses ■

	2003		2004		▲ (%)
	€	%	€	%	
Capítol II. Despeses de personal	34.276.442,15	50,26	37.085.086,29	42,54	8,19
Capítol II. Despeses corrents en béns i serveis	15.192.755,47	22,28	16.145.481,83	18,52	6,27
Capítol III. Despeses financeres	4.546.045,06	6,67	5.133.089,19	5,89	12,91
Capítol IV. Transferències corrents	1.356.556,68	1,99	1.350.572,00	1,55	-0,44
Capítol VI. Inversions reals	12.796.333,36	18,76	18.208.050,99	20,89	42,29
Capítol VII. Transferències de capital	20,00	0,00	20,00	0,00	0,00
Capítol VIII. Actius financers	21.050,42	0,03	6.765.586,69	7,76	32.039,91
Capítol IX. Passius financers	9.809,28	0,01	2.478.935,53	2,84	25.171,33
Total	68.199.012,42	100,00	87.166.822,52	100,00	27,81

4.2.1. Ingressos: drets reconeguts ■

	2003		2004		▲ (%)
	€	%	€	%	
Capítol III. Taxes, preus públics i altres ingressos	10.857.501,42	14,12	13.318.578,04	6,69	22,67
Capítol IV. Transferències corrents	41.919.949,15	54,50	44.699.967,52	22,46	6,63
Capítol V. Ingressos patrimonials	904.785,41	1,18	1.327.282,06	0,67	46,70
Capítol VI. Alienació d'inversions reals	750,88	0,00	9.915,48	0,00	1.220,51
Capítol VII. Transferències de capital	17.665.007,58	22,97	15.467.061,38	7,77	-12,44
Capítol VIII. Actius financers*	33.417,04	0,04	114.426.550,20	57,49	342.319,77
Capítol IX. Passius financers	5.534.074,91	7,20	9.779.345,90	4,91	76,71
Total	76.915.486,39	100,00	199.028.700,58	100,00	158,76

94

4.2.2. Despeses: obligacions reconegudes ■

	2003		2004		▲ (%)
	€	%	€	%	
Capítol I. Despeses de personal	35.746.966,75	47,37	37.049.784,60	18,30	3,64
Capítol II. Despeses corrents en béns i serveis	13.396.097,62	17,75	14.757.558,45	7,29	10,16
Capítol III. Despeses financeres	3.949.941,47	5,23	3.600.266,04	1,78	-8,85
Capítol IV. Transferències corrents	1.372.262,27	1,82	1.840.189,00	0,91	34,10
Capítol VI. Inversions reals	20.722.702,91	27,46	29.342.552,21	14,49	41,60
Capítol VII. Transferències de capital	231.561,72	0,31	153.813,54	0,08	-33,58
Capítol VIII. Actius financers	39.610,64	0,05	31.951,52	0,02	-19,34
Capítol IX. Passius financers*	9.794,28	0,01	115.661.983,03	57,13	1.180.813,58
Total	75.468.937,66	100,00	202.438.098,39	100	168,24

(*) L'últim trimestre del 2004 es van cancel·lar les operacions d'endeutament proposades pel DURSI, seguint les instruccions de la Direcció General de Política Financera de la Generalitat de Catalunya, que en va subvencionar l'amortització.

4.3.1. Inversió material ■

	2003		2004		▲ (%)
	€	%	€	%	
Edificis i altres construccions	9.114.746,65	70,45	17.153.430,12	85,12	88,19
Maquinària i instal·lacions	386.806,85	2,99	401.008,91	1,99	3,67
Mobiliari i equipaments	575.127,28	4,45	575.900,25	2,86	0,13
Equipaments per a processament de dades	2.123.162,44	16,41	1.305.940,62	6,48	-38,49
Fons de Biblioteca	737.821,88	5,70	716.617,04	3,56	-2,87
Total	12.937.665,10	100,00	20.152.896,94	100,00	55,77

95

4.3.2. Inversió en edificis i altres construccions ■

	2003		2004		▲ (%)
	€	%	€	%	
Àrea Ciutadella	1.397.826,70	15,34	5.658.603,42	32,99	304,81
Àrea Mar	7.632,48	0,08	25.477,17	0,15	233,80
Àrea França	1.001.309,56	10,99	30.292,75	0,18	-96,97
Àrea Mercè	281.215,71	3,09	59.153,02	0,34	-78,97
Àrea Rambla	10.664,31	0,12	357,06	0,00	-96,65
Ca l'Aranyó-Campus de la Comunicació	77.469,58	0,85	3.393.625,76	19,78	4.280,59
Parc de Recerca Biomèdica de Barcelona-PRBB	6.338.628,31	69,54	7.985.920,94	46,56	25,99
Total	9.114.746,65	100,00	17.153.430,12	100,00	88,19

