

**MEMÒRIA ABREUJADA
DE LA
"CANDIDATURA D'UNITAT POPULAR"
CORRESPONENTS A L'EXERCICI
FINALITZAT
EL 31 DE DESEMBRE DE 2014**



MEMÒRIA ABREUJADA exercici 2014
Candidatura d'Unitat Popular

2.- Bases de presentació dels comptes anuals	5
3.- Normes de registre i valoració.....	6
4.- Deutes.....	8
5.- Afiliats, adherits i simpatitzants.....	8
6.- Patrimoni Net	9
7.- Subvencions, donacions i llegats	9
8.- Restitució o compensació de béns i drets confiscats (Llei 43/1998)...	10
9.- Activitats electorals.....	10
10.- Altra informació	10
11.- Fets posteriors al tancament	11
12. - Informació sobre els ajornaments de pagaments	11
13.- Balanç i Compte de Pèrdues i Guanys de l'exercici 2013.....	12-14
14.- Annex de relació de subvencions públiques i privades.....	Annex 1
15.- Annex de relació de condicions contractuals de crèdits i préstecs amb entitats de crèdit.....	Annex 2

1. Identificació de la entitat que informa i declaració de principis

1.1.- Denominació i domicili social

El dia 17 de Desembre de 1990, a Barcelona, es va formalitzar l' "acta fundacional" del Partit Polític elevant-se a Escripura Pública la seva constitució amb data 9 de gener de 1991 i modificada amb data 29 del mateix mes i finalment addicionada mitjançant acta de data 20 de febrer de 1991. Té el seu domicili social a Plaça Gispert, número 4, planta 1 al municipi de Manresa (Barcelona). El règim jurídic en el moment de la seva constitució va ser de partit polític.

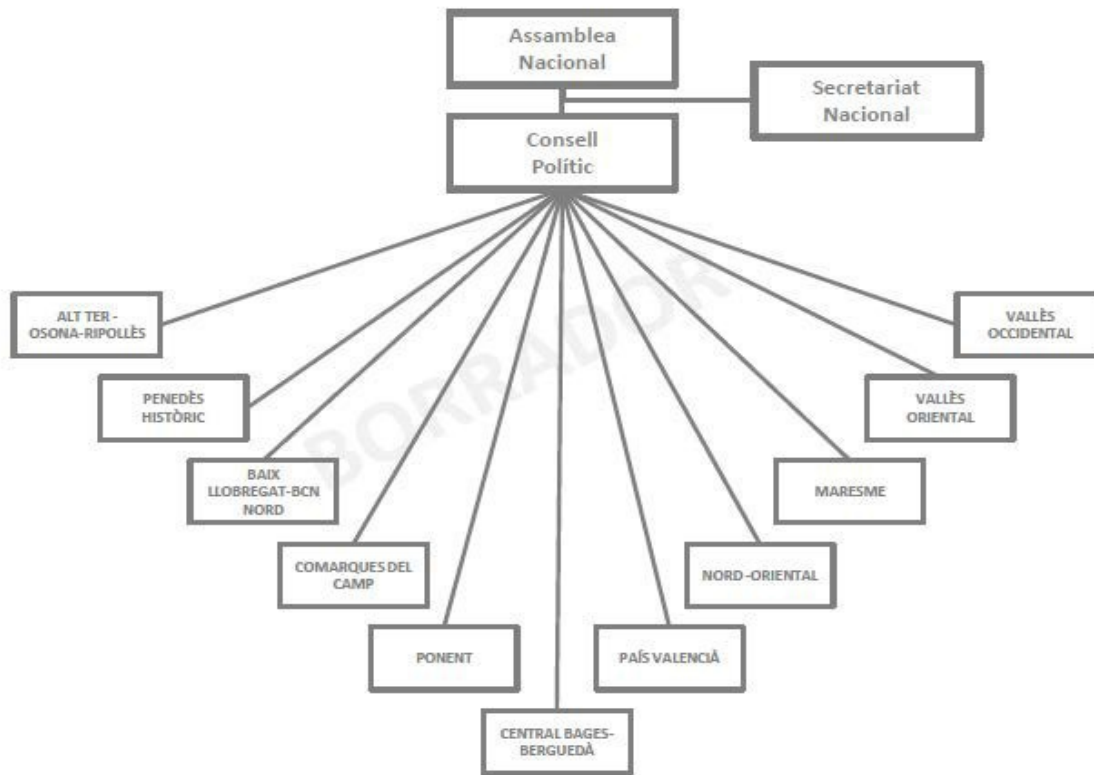
Consta inscrita en el Registre de Partits Polítics amb el número 24, amb data 17 de gener de 1991 i CIF número G-59.736.926.

1.2.- Estructura organitzativa i declaració de principis

El partit polític CANDIDATURA D'UNITAT POPULAR, a què es refereix aquesta memòria és un partit polític que assumeix la següent declaració de principis:

- A. Lluitar per la reconstrucció nacional i social dels Països Catalans, respectant l'actual marc jurídic establert per la Constitució Espanyola.
- B. Defensar el dret a l'autodeterminació del poble català i les llibertats dels altres pobles que conformen l'Estat espanyol.
- C. Defensar els drets de les classes populars treballant per una societat més justa i solidària.
- D. Lluitar per la defensa del medi ambient i l'equilibri territorial.
- E. Lluitar pels drets més elementals de les persones, oposant-se a qualsevol tipus de discriminació.
- F. Lluitar per la defensa dels drets col·lectius dels pobles, sent solidari amb els altres pobles del món que lluiten per la seva llibertat.
- G. Defensar i lluitar per la normalització de la llengua i la cultura catalana, així com per la plena identitat nacional del nostre poble.

L'Estructura política bàsic a de la formació és la del següent esquema:



1.3.- Parts vinculades

L'Entitat no participa en cap altra societat, ni té cap relació amb altres entitats amb les quals es pugui establir una relació de grup o associada d'acord amb els requisits establerts en l'Art 42 del Codi de Comerç i en les Normes 13^a i 15^a de la Tercera Part del Reial Decret 1514/2007 pel qual s'aprova el Pla General de Comptabilitat.

La moneda funcional amb què opera el partit és l'Euro. Per a la formulació dels estats financers en euros s'han seguit els criteris establerts en el Pla General Comptable tal com figura en l'apartat 4. Normes de registre i valoració.

1.4.- Processos electorals

Durant el present exercici a què es refereixen aquests comptes anuals, aquesta formació política no ha participat en cap procés electoral.

1.5.- Període en què es refereix els comptes anuals

Els Comptes anuals que es refereix aquesta memòria, són els corresponents a l'exercici 2014, període de 1 de gener a 31 de desembre.

2. Bases de presentació dels comptes anuals

2.1- Imatge fidel:

Els comptes anuals s'han preparat a partir dels registres comptables, havent aplicat les disposicions legals vigents en matèria comptable per tal de mostrar la imatge fidel del patrimoni, de la situació financera i dels resultats obtinguts per les activitats desenvolupades pel partit.

Els comptes anuals es presenten d'acord allò que disposa la resolució de 8 d'octubre de 2013, de la Presidència del "Tribunal de Cuentas", per la qual es publica l'acord del ple de 26 de setembre de 2013, d'aprovació del Pla General de Comptabilitat Adaptat a les Formacions Polítiques.

2.2.- Comparació de la informació

Aspectes derivats de la transició a les noves normes comptables

A efectes de la obligació establerta en l'article 35.6 del codi de comerç, i als efectes derivats de l'aplicació del principi d'uniformitat i del requisit de comparabilitat, els comptes anuals actuals es consideren comptes anuals inicials, pel que no es reflectiran xifres comparatives.

No existeixen diferències significatives entre els criteris aplicats en el present exercici respecte dels criteris aplicats de l'exercici anterior que tinguin impacte sobre el patrimoni net d'aquesta formació política.

No existeixen diferències en la conciliació a data 1 de gener de 2014 de les partides de patrimoni net de l'entitat.

2.3.- Principis comptables:

Per la preparació dels comptes anuals del present exercici, l'entitat ha aplicat tots els principis comptables obligatoris determinats en la primera part del Pla General adaptat a les formacions polítiques, en concret el de continuïtat de l'activitat econòmica, el de la data del fet, el d'uniformitat, el de prudència, el de no compensació i finalment, el d'importància relativa.

2.4.- Aspectes crítics de la valoració i estimació de la incertesa:

En l'elaboració dels comptes anuals corresponents a l'exercici 2014 s'han determinat estimacions i hipòtesis en funció de la millor informació disponible el 31 de desembre de 2014 sobre els fets analitzats. És possible que esdeveniments que puguin tenir lloc en el futur obliguin a modificar-los (a l'alça o a la baixa) en propers exercicis el que es faria de forma prospectiva, reconeixent els efectes del canvi d'estimació en els corresponents comptes anuals futures.

2.5.- Elements recollits en varies partides

No existeixen elements patrimonials de l' Actiu o del Passiu que figurin en mes d'una partida del Balanç

S'han aplicat els següents criteris comptables:

1. Immobilitzat intangible:

En aquest exercici, no existeixen actius intangibles

2. Immobilitzat material:

a) Cost

Els béns compresos en l'immobilitzat material s'han valorat pel preu d'adquisició o cost de producció i minorat per les corresponents amortitzacions acumulades i qualsevol pèrdua per deteriorament de valor coneguda. El preu d'adquisició o cost de producció inclou les despeses addicionals que es produeixen necessàriament fins a la posada en condicions de funcionament del bé.

Els costos d'ampliació, substitució o renovació que augmenten la vida útil del bé objecte, o la seva capacitat econòmica, es comptabilitzen com a major import de l'immobilitzat material, amb el conseqüent retir comptable dels elements substituïts o renovats. Així mateix, les despeses periòdiques de manteniment, conservació i reparació, s'imputen a resultats, seguint el principi de meritació, com a cost de l'exercici en que s'incorren.

No s'han produït durant l'exercici partides que puguin ser considerades, segons el parer del partit polític, com a ampliació, modernització o millora de l'immobilitzat material.

b) Amortitzacions

Les amortitzacions s'han establert de manera sistemàtica i racional en funció de la vida útil dels béns i del seu valor residual, atenent a la depreciació que normalment sofreixen pel seu funcionament, ús i gaudi, sense perjudici de considerar també l'obsolescència tècnica o comercial que pogués afectar-los.

S'ha amortitzat de forma independent cada part d'un element de l'immobilitzat material i de forma línia. Els anys de vida útil estimats de cada partida d'elements són els següents:

Naturalesa	Anys de vida útil estimada
Instal·lacions tècniques	10 anys
Mobiliari	10 anys

3. Bens integrants del patrimoni històric:

L'entitat no disposa de cap bé integrant del patrimoni històric.

4. Inversions immobiliàries

L'entitat no disposa de terrenys ni construccions qualificats com a inversions immobiliàries.

5. Arrendaments financers

No existeix cap contracte d'arrendament financer en aquest exercici ni l'anterior.

6. Permutes:

Durant l'exercici no s'ha produït cap permuta.

7. Crèdits i debits per l'activitat pròpia:

El partit té registrats en el capítol d'instruments financers, aquells contractes que donen lloc a un actiu financer:

c.1. Efectiu i altres mitjans líquids equivalents

Sota aquest epígraf del balanç de situació adjunt es registra l'efectiu en caixa i bancs, dipòsits a la vista i altres inversions a curt termini d'alta liquiditat que són ràpidament realitzables en caixa i que no tenen risc de canvis en el seu valor.

c.2. Passius financers.

Els préstecs, obligacions i similars es registren inicialment per l'import rebut, net de costos incorreguts en la transacció. Les despeses financeres, incloses les primes pagadores en la liquidació o el reemborsament i els costos de transacció, es comptabilitzen en el compte de pèrdues i guanys segons el criteri de la meritació utilitzant el mètode d'interès efectiu. L'import meritat i no liquidat s'afegeix a l'import en llibres de l'instrument en la mesura que no es liquiden en el període en què es produeixen.

8. Existències:

Degut a l'activitat de l'entitat no hi ha existències en el balanç.

9. Consideracions fiscals

Candidatura d'Unitat Popular es una entitat sense fins lucratiu i està parcialment exempta de l'Impost de societats, segons els termes previstos en el Capítol XV del títol VII del Reial Decret 4/2004 i està obligada a declarar la totalitat de les seves rendes, tant exemptes com no exemptes en l'Impost sobre Societats.

En ser un partit polític, es troba exempta de tributació de l'Impost sobre societats pels resultats que procedeixen de la realització d'activitats que constitueixen el seu objecte social o finalitat específica, descrit en l'article 10 de la Llei Orgànica 8/2007, de 4 de juliol sobre el finançament dels partits polítics.

La totalitat dels ingressos de l'entitat es troben exempts de l'IVA segons article 20 de la Llei 37/1992, de 28 de desembre.

10. Ingressos i despeses

Els ingressos i despeses s'imputen en funció del principi de la meritació, es a dir, quan es produeix el corrent real dels bens i serveis que els mateixos representen, amb independència del moment que es produeixi la corrent monetària o financera derivada d'ells.

Els ingressos corresponen a les quotes de militants i/o donacions, i es registren en l'exercici que corresponguin les mateixes.

Els ingressos per interessos es meriten seguint un criteri financer temporal, en funció del principal pendent de pagament i al tipus d'interès efectiu aplicable.

Els ingressos es troben valorats per l'import realment percebut i les despeses pel cost d'adquisició, havent-se comptabilitzat segons el criteri de meritació.

Durant el present exercici no s'ha imputat cap ingressos ni despesa de caràcter electoral.

11. Subvencions, donacions i llegats:

Les subvencions de l'explotació s'imputen íntegrament al resultat de l'exercici perquè estan finançant despeses ordinàries del funcionament de la formació política.

12. Criteris emprats en transaccions entre parts vinculants.

Les transaccions entre parts vinculants es limiten a comptes corrents entre elles, no considerant-se retribuïdes.

4.- Deutes

4.1.- Informació sobre els passius financers de l'entitat:

a) Passius financers a llarg termini i amb garantia real.

No existeixen passius financers a llarg termini, ni deutes amb garantia real.

b) Passius financers a curt termini

Deutes a curt termini	31 de desembre
Amb entitats de crèdit	
Crèdits comercials i altres comptes a pagar	51.185,02
Total deutes a curt termini	51.185,02

La formació política no disposa de línies de crèdit de cap naturalesa.

4.2.- Préstecs

No ha existit cap contracte de préstec amb tercers, com tampoc existeix quantitat alguna pendent de pagament al tancament de l'exercici.

5.- Afiliats, adherits i simpatitzants

Deutors	Saldo inicial	Augments	Disminucions	Saldo Final
Militants	35.682,37	147.846,21	163.334,69	20.193,89
Simpatitzants	5.213,10	81.376,22	80.030,20	6.559,12
Adherits	50.791,50	517.982,22	543.145,39	25.628,33
Total	91.686,97	747.204,65	786.510,28	52.381,34

El número d'afiliats a la formació política al tancament de l'exercici és de 1.492.

El sistema establert per l'ingrés de les quotes per les diverses naturaleses de d'afiliats, simpatitzants o adherits a la formació política és la que es detalla a continuació.

Concepte	Gir bancari mensual	Gir bancari trimestral	Gir bancari quadrimestral	Gir bancari semestral	Gir bancari anual	Transferència al compte corrent
Militants	✓	✓	✓	✓	✓	✓
Simpatitzants	✓	✓		✓	✓	✓
Regidors	✓					✓
Diputats	✓					
Grup Municipal	✓	✓		✓	✓	✓

6.- Patrimoni Net

Els canvis produïts en el Patrimoni Net de la formació política durant l'exercici 2014, són els que es detallen a continuació:

Resultat de la compte de resultats	184.317,68
Ingressos per subvencions imputats directament al patrimoni	
Ingressos per donacions i llegats imputats directament al patrimoni	
Ingressos per restitució de bens immobles. (llei 43/1998)	
Total Ingressos imputats directament en el patrimoni net	
Transferències a la compte de resultats per subvencions	
Transferències a la compte de resultats per donacions i llegats	
Transferències a la compte de resultats per restitucions de béns immobles (llei 43/1998)	
Total Transferències a la compte de resultats	
Total Variació en el patrimoni	184.317,68

7.- Subvencions, donacions i llegats

Els import relacionats en el quadre següent corresponen a les Subvenció públiques i donacions privades rebudes durant l'exercici.

Grups Municipals	283.806,86
Grups Comarcal	15.574,76

Subvencions privades	Import total
Diputats	96.231,17
Regidors	121.592,54
Simpatitzants	81.612,64
Consellers comarcals	9.014,40
Total donacions privades	308.450,75
Total Subvencions i donacions	607.832,37

8.- Restitució o compensació de béns i drets confiscats

Ni en el tancament de l'exercici, ni en cap moment del mateix, el partit ha tingut cap tipus de restitució o compensació de béns i drets confiscats.

9.- Activitats electorals

La formació política no ha tingut cap activitat electoral durant l'exercici 2014.

10.- Altra informació

10.1.- Personal

A continuació se detalla la plantilla mitja de treballadors, agrupats per categories.

DESGLÒS PERSONAL PER CATEGORIES EXERCICI 2014

Categoria	Homes	Dones
Auxiliar administratiu fixes		
Auxiliar administratiu no fixes	2,02	0,74
Total	2,02	0,74

DESGLÒS PERSONAL MIG PER CATEGORIES EXERCICI 2013

Categoria	Homes	Dones
Auxiliars administratius fixes	0,47	
Auxiliars administratiu no fixes	2,43	
TOTAL	2,90	

No existeixen remuneracions al personal d'alta direcció.

10.2.- Informació de control de societats i fundacions vinculades

Candidatura d'Unitat popular no té, a la data de tancament del present exercici, com tampoc en cap moment durant l'exercici en què es refereixen aquest Comptes Anuals, cap societat controlada ni per ella

mateixa, com tampoc cap fundacions vinculada que pogués exercir un control sobre alguna de les societats.

10.3.- Operacions amb personal directiu

Durant l'exercici, l'entitat no ha tingut cap tipus d'operació relacionada directa o indirectament amb el personal directiu de l'organització política, com tampoc en relació a cap directiu de entitats vinculades.

10.4.- Informació sobre parts vinculades

No existeixen operacions amb parts vinculades.

10.5.- Informació d'acords de la formació política

L'entitat no té cap tipus d'acord intern que no figuri en el balanç i del qual no s'hagi incorporant informació en la present memòria que pogués tenir algun impacte financer significatiu i que pogués afectar a la situació financera de la mateixa.

10.6.- Auditoria dels Comptes Anuals

Les comptes anuals del present exercici no han estat auditades.

11. – Fets posteriors al tancament

No s'han produït cap succés d'importància significativa posterior al tancament de l'exercici, que tingui que ser inclòs en aquests comptes anuals.

12 – Informació sobre els ajornaments de pagaments efectuats a proveïdors . Disposició addicional tercera. “Deure d'informació de la llei 15/2010, de 5 de juliol.

No existeixen ajornaments de pagaments efectuats a proveïdors, segons la llei 15/2010

13. – Balanç i Compte de resultats simplificats de l'exercici 2013

Balanç Simplificat tancat al 31-12-2013

Empresa: CANDIDATURA D'UNIT AT POPULAR

Actiu	2013	
A) ACTIU NO CORRENT	300,00	
VI. Inversions financeres a llarg term ini	300,00	
1. Instrum ents de patrim oni	300,00	
260 FIANÇES CONSTITUIDES A LL/TERMINI		300,00
B) ACTIU CORRENT	409.785,97	
III. Deutors com ercials i altres ctes.a cobrar	91.686,64	
1. Clients per vendes i prest.de serveis	91.681,97	
430 CLIENTS	91.681,97	
5. Actius per im post corrent	4,67	
470 HISENDA PÚBLICA, DEUTORA PER	4,67	
IV. Inv.en emp.ent.grup i assoc.a curt term ini	9.703,18	
5. Altres actius financers	9.703,18	
552 COMPTE CORRENT AMB ALTRES PE	9.703,18	
VII. Efectiu altres actius líquids equivalen	308.396,15	
1. Tresoreria	308.396,15	
570 CAIXA, EUROS	5.326,72	
572 BANCS E INSTITUCIONS DE CRÈDIT	303.069,43	
TOTAL ACTIU (A + B)	410.085,97	

Balanç Simplificat tancat a 31-12-2013

Empresa: CANDIDATURA D'UNIT AT POPULAR

Patrimoni net i Passiu	2013	
A) PATRIMONI NET	391.835,57	
A-1) Fons propis	391.835,57	
I. Dotació Fundacional/Fons social	87.014,93	
1. Dotació fundacional/Fons social	87.014,93	
101 FONS SOCIAL	87.014,93	
II. Reserves	46.468,10	
2. Altres reserves	46.468,10	
114 RESERVES ESPECIALS	46.468,10	
III. Excedents d'exercicis anteriors	-895,00	
1. Rom anents	-895,00	
120 ROMANENT	-895,00	
IV. Excedent de l'exercici		259.247,54
C) PASSIU CORRENT	18.250,40	
II. Deutes a curt term ini	0,00	
5. Altres passius financers	0,00	
V. Creditors com ercials i altres ctes.a pagar	18.250,40	

3. Creditors variis	11.103,10
410 CREDITORS PER PRESTACIONS DE	11.103,10
4. Personal (remuneracions pend.de pagam)	2.904,71
465 REMUNERACIONS PENDIENTS DE	2.904,71
6. Altres deutes am b les Admin.Públiques	4.242,59
475 HISENDA PÚBLICA, CREDITORA P	2.525,62
476 ORGANISMES DE LA SEGURETAT SO	1.716,97
TOTAL PATRIMONI NET i PASSIU (A + B + C)	410.085,97

Compte de Resultats Simplificats tancat a 31-12-2013

Formació Política: CANDIDATURA D'UNIT AT POPULAR

Compte de Pèrdues i Guanys	2013
A) EXCEDENT DEL EXERCICI	
1. Ing.de l'activ.pròpia	625.623,58
a) Quotes d'associats i afiliats	116.366,09
720 INGRESSOS DE L'ACTIVTAT PROPIA	116.366,09
b) Aportacions d'usuaris	475.257,49
721 SUBVENCIONS	475.257,49
d) Subven.donac.llegats imputats exced exerc	34.000,00
740 SUBVENCIONS, DONACIONS I LLE	34.000,00
5. Aprovisionam ents	-305,00
602 COMPRES D'ALTRES APROVISIONAMENTS	-305,00
7. Despeses de personal	-86.134,30
640 SOUS I SALARIS	-67.711,75
642 SEGURETAT SOCIAL A CÀRREC DE L'EMPRESA	-18.422,55
8. Altres despeses de l'activitat	-279.935,69
621 ARRENDAMENTS I CÀNONS	-41.508,73
622 REPARACIONS I CONSERVACIÓ	-6.974,38
623 SERVEIS PROFESSIONALS INDEPEND	-2.185,10
625 PRIMES D'ASSEGURANÇES	-1.563,40
626 SERVEIS BANCARIS I SIMILIAR	-5.611,69
627 PUBLICITAT, PROPAGANDA I RELA	-13.278,20
628 SUBMINISTRES	-1.032,72
629 ALTRES SERVEIS	-207.558,07
631 ALTRES TRIBUTS	-223,40
A.1) EXCED DE L'ACTIV (1+2+3+4+5+6+7+8+9+10+11+12	259.248,59
14. Despeses financeres	-1,05
662 INTERESSOS DE DEUTES	-1,05
A.2) EXCEDENT OP FINANC (13+14+15+16+17)	-1,05
A.3) EXCEDENT ABANS D'IMPOSTOS (A.1+A.2)	259.247,54
A.4) VAR. PATR.NET RECONEG AL EXERCIC (A.3+18)	259.247,54

14. ANNEX DE RELACIÓ DE SUBVENCIONS PÚBLIQUES I PRIVADES

SUBVENCIONS GRUP MUNICIPAL

Assemblea Local	CIF	Import total
Navàs	P0814000F	1.080,00 €
Manresa	P0811200E	14.256,00 €
Arenys de Mar	P0800600I	4.467,16 €
Banyoles	P1701600G	7.491,00 €
Berga	P0802200F	6.744,36 €
Cardedeu	P0804500G	3.281,64 €
Figueres	P1707200J	7.740,00 €
Girona	P1708500B	9.146,00 €
Mataró	P0812000H	38.870,00 €
Molins de Rei	P0812200D	16.620,00 €
Montesquiu	P0813000G	220,00 €
Premià de Mar	P0817100A	5.256,72 €
Reus	P4312500D	13.787,64 €
Sallent	P0819000A	1.918,56 €
Salt	P1716400E	960,00 €
Sant Cebrià de Vallalta	P0820200D	1.453,50 €
Sant Celoni	P0820100F	9.288,00 €
Sant Cugat del Vallès	P0820400J	24.900,71 €
Sant Pere de Ribes	P0823100C	1.020,00 €
Sant Salvador de Guardiola	P0809700H	190,00 €
Sitges	P0827000A	8.201,82 €
Valls	P4316300E	6.984,00 €
Vic	P0829900J	22.206,65 €
Vilafranca del Penedès	P0808400F	18.240,00 €
Vilanova i la Geltrú	P0830800I	39.374,06 €
Vilassar de Mar	P0821700B	1.425,00 €
Santa Coloma de Farners	P1719100H	1.608,00 €
Subirats	P0827300E	1.824,00 €
Sant Esteve Palautordera	P0820600E	405,60 €
Sant Pere de Riudebitlles (Més Poble - CUP)	P0823200A	664,00 €
Artés	P0101000H	1.498,40 €
Santa Maria de Palautordera	P0825900D	2.600,04 €
Argentona	P0800900C	550,00 €
Calldetenes - Poble en Marxa	P0822400H	354,00 €
Sant Martí Sarroca	P0822700A	1.080,00 €
CUP-AE	F61488748	8.100,00 €
		283.806,86 €

SUBVENCIONS GRUP COMARCAL

-

Montesquiu	378,00 €
Manresa	471,96 €
Argentona	1.608,75 €
Sitges	5.967,60 €
Vilafranca	7.672,92 €
	15.574,76 €

DE CONDICIONS CONTRACTUALS DE CRÈDITS I
PRÉSTECES AMB ENTITATS DE CRÈDIT

15. ANNEX
DE RELACIÓ

Durant l'exercici 2014, no existeix cap contracte de crèdit ni préstec amb cap entitat de crèdit.

- BALANÇ DE SITUACIÓ DE L'EXERCICI 2014
- COMPTE DE RESULTATS ABREUJAT DE L'EXERCICI 2014

Balanç Abreujat tancament de l'exercici 2014

Formació Política: CANDIDATURA D'UNITAT POPULAR

Actiu	2014	Passiu	2014
A) ACTIU NO CORRENT	36.540,71	A) PATRIMONI NET	628.117,18
III. Immobilitzat material	19.479,71	A-1) Patrimoni generat	628.117,18
215 ALTRES INSTAL·LACIONS	17.182,00	I. Excedent d'exercicis anteriors	443.799,50
216 MOBILIARI	3.234,28	120. excedents positius d'exercicis anteriors	444.694,50
281 AMORTIZACIÓ ACUMULADA DEL IM	-936,57	121 Excedents negatius de l'exercici anterior	- 895,00
IV. Inversions amb empreses del grup	600,00	II. Excedent de l'exercici	184.317,68
240 PARTICIPACIONS A LLARG TERMINI	600,00	B) PASSIU NO CORRENT	-
V. Inversions financeres a llarg termini	16.461,00		
260 FIANÇES CONSTITUÏDES A LLARG	16.461,00	C) PASSIU CORRENT	51.185,02
B) ACTIU CORRENT	642.761,49	III. Deutes a curt termini	-
II. Afiliats, adherits i simpatitzants	52.381,34	3. Altres deutes a curt termini	-
440. AFILIATS, DEUTORS	20.193,89	V. Creditors comercials i altres ctes. a pagar	51.185,02
441. ADHERITS I SIMPATITZANTS, DEUTORS	6559,12	2. Altres creditors	51.185,02
442. GRUPS INSTITUCIONALS, DEUTORS	11710,36	410 CREDITORS PER PRESTACIONS DE SERV	42.812,78
443. CÀRRECS PÚBLICS, DEUTORS	13917,97	465 REMUNERACIONS PENDENTS DE	405,58
III. Altres deutors	4,67	475 HISENDA PUBLICA, CREDITORA P	5.949,68
470 HISENDA PÚBLICA, DEUTORA PER	4,67	476 ORGANISMES DE LA SEGURETAT SO	2.016,98
IV. Inversions financeres a curt termini	27.776,65		
532 CRÈDITS A CURT TERMINI A PART	215,09		
552 COMPTE CORRENT AMB ALTRES	27.561,56		
VI. Efectiu i altres actius líquids equivalents	562.598,83		
570 CAIXA, EUROS	712,65		
572 BANCS E INSTITUCIONS DE CRÈ	561.886,18		
TOTAL ACTIU	679.302,20	TOTAL PATRIMONI NET I PASSIU	679.302,20

Compte de Resultats Abreujat corresponent a l'exercici tancat el 31 de desembre de 2014

Formació Política: CANDIDATURA D'UNITAT POPULAR

1. Ingressos d'origen públic	299.381,62
70200000 APORTACIÓ ING INSTITUCIONALS AALL	262.097,33
70200101 10% ING.INSTIUCIONALS NACIONAL	29.184,29
70400000 SUBV. ELECTORALS CUP-AE NACIONAL	8.100,00
2. Ingressos d'Origen Privat	
2. a) Ingressos d'afiliats, adherits i simpatitzants	455.923,03
71000000 QUOTES MILITANS NACIONAL	79.590,00
71000101 APORTACIÓ MILITANTS AALL	68.256,21
71100000 10% REGIDORS NACIONAL	36.133,99
71100001 DONACIONS DIPUTATS NACIONAL	96.231,17
71100101 DONACIONS REGIDORS AALL	94.335,44
71200000 DONACIONS SIMPATITZANTS NACIÓ	39.773,33
71200101 DONACIONS SIMPATITZANTS ASSOCIACIÓ	41.602,89
2. e) Altres ingressos de l'activitat ordinària	11.343,05
75000000 ALTRES INGRESSOS NACIONAL	819,40
75000001 INGRESSOS DE GEN-MAIG	0
75000101 INGRESSOS BOTIGA ASSAMBLEAS	0
75000102 ALTRES INGRESSOS AALL	10.523,65
A) TOTAL INGRESSOS DE LA GESTIÓ ORDINÀRIA (1+2)	766.647,70
3. Despeses de personal	-66.089,17
4. Despeses de l'activitat ordinària	-515.304,28
5. Amortització de l'immobilitzat	-936,57
B) TOTAL DESPESES DE LA GESTIÓ ORDINÀRIA (3+4+5)	582.330,02
RESULTAT (ESTALVI O DESESTALVI) DE L'ACTIVITAT ORDINÀRIA	184.317,68
I. RESULTAT DE L'ACTIVITAT NO ELECTORAL	184.317,68
8. Ingressos electorals d'origen públic	-
9. Ingressos electorals d'origen privat	-
10. Despeses de les operacions de l'activitat electoral	- III.
RESULTAT DE L'ACTIVITAT ELECTORAL	- IV.
RESULTAT DE LES OPERACIONS FINANCERES	-
V. RESULTAT (ESTALVI O DESESTALVI) ABANS D'IMPOSTOS DE L'EXERCICI (II+III+IV)	184.317,68
14. Impost sobre Societats	
VI. RESULTAT (ESTALVI O DESESTALVI) DE L'EXERCICI	184.317,68

**CERTIFICACIÓ DE L'ACORD
D'APROVACIÓ DELS COMPTES ANUALS
EXERCICI 2014**

En JOSEP GARGANTÉ CLOSA, en qualitat de Secretari General de l'Entitat CANDIDATURA D'UNITAT POPULAR, inscrita el dia 07-03-1991, en el Registre de Partits Polítics del Ministeri de l'Interior, en el Volum II i Foli 326 del llibre d'inscripcions. i amb domicili social a Manresa, Plaça Gispert, 4 i NIF G-59836926

CERTIFICA

Que a l'Assemblea General Ordinària del partit polític, reunits en 1^a convocatòria, el dia 30 de maig, al domicili, del carrer Casp, 182 de Barcelona, i prèvia convocatòria a l'efecte amb l'antelació requerida, i amb l'assistència del número de membres estatutàriament necessari i seguint els corresponents punts de l'Ordre del dia, es van adoptar, entre altres, i per unanimitat els següents acords:

1. Aprovar els comptes de l'exercici 2014, tancats a 31 de desembre de 2014, formats pel Balanç de Situació, el Compte de Resultats, i la Memòria.

IGUALMENT CERTIFICA

1. Que els Comptes Anuals han estat elaborats de pels models abreujats per concurre en aquesta entitat les causes previstes per la llei:
2. Que els Comptes Anuals han estat formulats amb data 31 de Març de 2015.

I perquè així consti, i a efectes de remetre els Comptes Anuals a la Sindicatura de Comptes de Catalunya, expedeix la present certificació a Manresa, a 30 de Maig de 2015

Vist i Plau EL PRESIDENT
LLUIS SALES FAVA
NIF 46067914H

EL SECRETARI
JOSEP GARGANTE CLOSA
46653823W