

Enquesta de valoració del sistema i l'organització de l'ensenyament als estudiants de màster

(Resum executiu)

Unitat d'Estudis, Planificació i Avaluació (UEPA)

Juny del 2013



Universitat
Pompeu Fabra
Barcelona

Índex

PRESENTACIÓ	3
INFORME EXECUTIU. CONCLUSIONS	4
1. Èxit dels màsters	4
2. Valoracions generals	4
3. Elecció del màster i accés	6
4. Vida universitària	10
5. Organització i desenvolupament docent	13
6. Serveis i atenció als estudiants	16
Participació	19

PRESENTACIÓ

El curs 2011-2012 és el curs en què els màsters oficials estan plenament consolidats i en la majoria de casos tenen una trajectòria de diversos anys, durant els quals han generat unes quantes promocions de titulats. Seguint la tradició de la Universitat Pompeu Fabra (UPF) d'enquestar periòdicament els estudiants de màster per tal de conèixer el seu grau de satisfacció i la seva opinió sobre els diversos àmbits de la Universitat, s'ha fet l'enquesta de valoració del sistema i l'organització de l'ensenyament (EVSOE) a tots els estudiants de màster. L'última que se'ls havia fet datava del curs 2007-2008, just quan els màsters s'estaven implantant. Actualment, quan ja es troben consolidats, és interessant observar el contrast entre les dues enquestes.

Els objectius de l'enquesta són els següents:

1. **Recollir les valoracions i les opinions dels estudiants de màster** sobre els estudis escollits i la Universitat.
2. Obtenir **informació dels motius i de les vies d'informació** determinants en l'accés al màster.
3. Disposar d'**informació qualitativa sobre el sistema posat en marxa per la UPF**, la seva organització i el model docent.
4. **Facilitar a tots els màsters eines de qualitat** clau en els processos d'avaluació i d'acreditació dels ensenyaments oficials.

La segona edició de l'enquesta es va fer a través de l'Aula Global durant el mes de maig del 2012. El qüestionari es va adreçar als estudiants dels màsters de la UPF: en total, 28 màsters i 971 estudiants. La participació ha estat del 16,7% del total d'estudiants de 23 màsters; en cinc no s'ha obtingut cap resposta. Tot i així, entenem que els resultats poden oferir una visió prou representativa de la realitat d'aquests nous màsters.

Des de la Unitat d'Estudis, Planificació i Avaluació (UEPA) s'ha treballat amb totes les dades que van aportar les enquestes, i s'han ordenat en els informes següents:

1. Informe executiu amb els principals resultats de l'enquesta, amb un perfil individualitzat de cada màster.
2. Resultats de l'enquesta per al conjunt dels màsters a la UPF, amb una comparació de tots els màsters propis a partir d'una tria de les preguntes més rellevants i dels màsters amb una participació suficient.
3. Una fitxa tècnica amb les dades de participació per a cada màster.

INFORME EXECUTIU. CONCLUSIONS

Valoració general dels resultats

La valoració de conjunt dels resultats dels màsters se situa en nivells satisfactoris, però millorables; concretament:

- En general, l'element més preocupant detectat són les hores de feina que es dediquen al màster fora de l'aula. Un 32% dels estudiants afirmen dedicar-hi menys de 10 hores a la setmana i un 72%, menys de 20.
- La docència com a tal i la relació amb el professorat reben una valoració força positiva. La valoració dels serveis és bona en termes generals, tot i que alguns serveis de suport obtenen valoracions millorables.
- Una de les febleses detectades pels estudiants de màster és la coordinació dels programes, la coincidència de continguts així com la distribució del volum de feina en el temps i entre les assignatures.
- Els estudiants es mostren satisfets en termes generals amb els serveis oferts per empreses externes a la Universitat, com la neteja i la seguretat, i es constata que el servei de reprografia i el bar són susceptibles de millorar ostensiblement.
- Els estudiants de màster es mostren crítics en la manera de desenvolupar el procés de matriculació així com amb l'atenció prestada durant aquest procés.

1. Èxit dels màsters

El nivell d'èxit dels màsters, entès com a resposta afirmativa a la pregunta sobre si es recomanaria el màster cursat, és força elevat; concretament del 79,4%, en contrast amb el 63,7% de l'EVSOE del 2007.

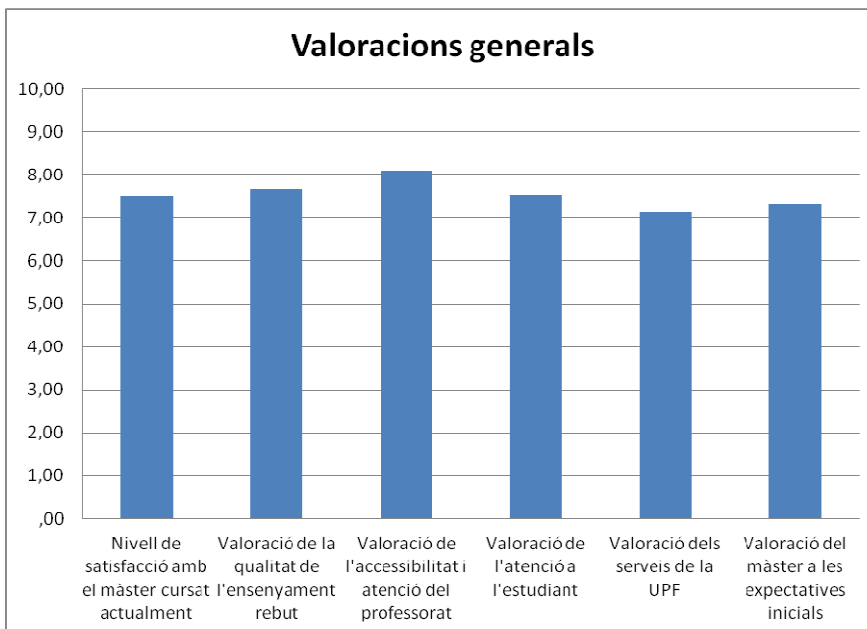
- S'aprecia una variabilitat important entre els nivells d'èxit dels diferents programes de màster, la qual oscil·la entre el 100% dels estudiants del màster en Filosofia Política o l'Avançat en Ciències Jurídiques, que recomanarien el seu màster, en contrast amb els baixos percentatges que en termes generals obtenen els màsters del Departament d'Humanitats, en què el 50% dels estudiants afirma que no el repetiria. Cal tenir en compte, però, que degut a la baixa participació aquestes dades són únicament una indicació o tendència.

2. Valoracions generals

El conjunt dels màsters de la UPF obtenen uns nivells de satisfacció positius, i experimenten uns resultats sensiblement millors respecte dels valors registrats en

l'edició anterior: un 81,9% recomanaria la UPF per estudiar-hi un màster, davant del 63,6% del 2007.

- Els estudiants es mostren satisfets amb el màster que estudien i el valoren amb un 7,5, xifra que és 1,2 punts superior a l'obtinguda el 2007.
- La docència rebuda és valorada amb un 7,7, en contrast amb el 6,8 del 2007.
- L'accessibilitat i l'atenció del professorat ha augmentat 1,2 punts des del 2007 i s'ha situat en un satisfactori 8,1.
- La valoració que fan els estudiants de l'atenció que han rebut en termes generals per part de la UPF ha millorat també i s'ha situat en un 7,5, en contrast amb el 6,4 obtingut el 2007.
- Els serveis de la UPF han obtingut també una valoració notable, amb un 7,1.
- Un indicador rellevant és la manera com el màster que estan estudiant satisfà les expectatives inicials dels estudiants, i en aquest indicador, tot i que encara pugui ser millorable, s'ha progressat força i s'ha passat d'un 5,6 el 2007 a un 7,3 el 2012.



Elements més positivament valorats (pregunta oberta)

La professionalització és l'element més destacat, seguit del professorat i de la qualitat dels estudis.

El nivell acadèmic i les pràctiques de classe són també elements ben valorats.

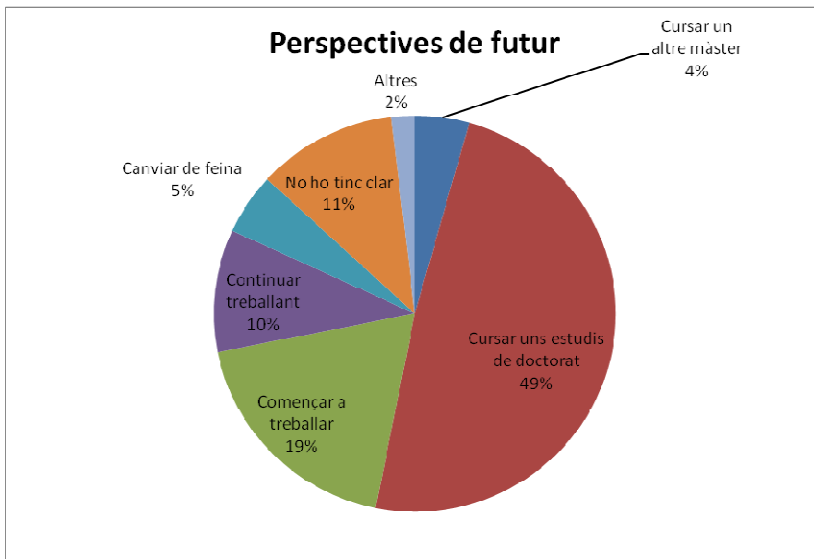
Elements que es canviarien més ràpidament (pregunta oberta)

Les dimensions en què es concentren les propostes de millora són la coordinació docent, millores en l'estructuració del pla d'estudis, el preu i la major oferta d'assignatures.

Perspectives de futur

Hi ha un elevat grau de coherència entre les perspectives de futur que expressen els estudiants i els motius que els van dur a matricular-se al màster. Un 49% té la intenció

de continuar els estudis de doctorat, mentre que un 19% vol buscar la seva primera feina.

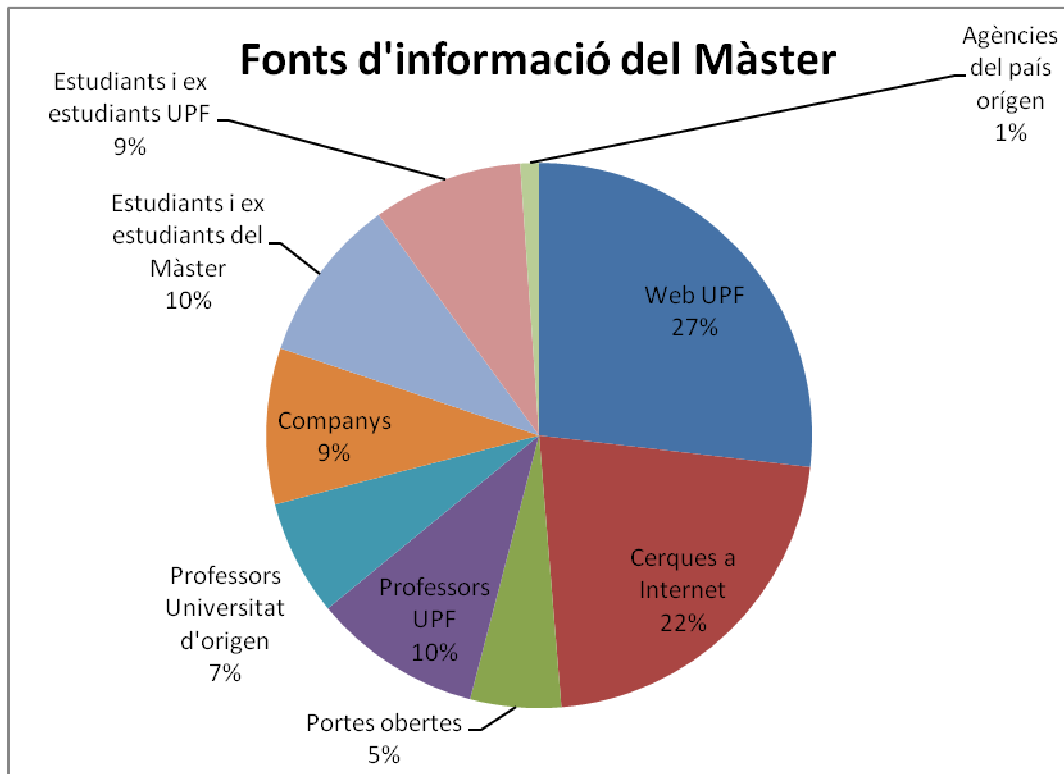


3. Elecció del màster i accés

Fonts d'informació sobre el màster

S'ha sol·licitat als estudiants que valorin les fonts per les quals es van informar a l'hora d'escollir el màster en concret i la UPF en general.

- La principal font d'informació sobre el màster és la **pàgina web**: un 85,5% afirma haver-la consultada.
- Les **cerques a Internet** són la segona font en importància, seguida dels **professors i dels investigadors** de la UPF.
- Pel contrari, les jornades de portes obertes, els professors de la universitat d'origen i les agències del país d'origen són fonts minoritàries d'informació.
- Les fonts d'informació de l'estudiant han canviat substancialment des de l'anterior EVSOE, quan la majoria d'ells l'obtenien de la web o del consell de professors. El canvi que s'hi observa ara és un increment notable de la importància de la web i d'altres fonts en línia.
- El resultat del gràfic és la distribució de les fonts que els estudiants declaren haver utilitzat a l'hora d'informar-se, tenint en compte que ho poden haver fet a través de més d'una font.



Aspectes que més han influït en la decisió

A l'hora d'escollir un màster en concret, l'estudiant té en compte diversos aspectes, tant del màster en si com de la universitat que l'imparteix. L'estudiant, però, sempre busca la maximització dels seus beneficis i interessos.

D'entre la multitud d'interessos i d'inputs que l'estudiant va haver de valorar quan va escollir el màster, se li va demanar que concretés la importància d'alguns.

- Com és lògic, **l'aspecte que més importància ha tingut a l'hora d'escollir un màster de la UPF ha estat la major adaptació a les necessitats i a les preferències de l'estudiant**, amb un 8,1, en què 0 equival a cap importància i 10, a molta importància.
- Altres aspectes rellevants en l'elecció del màster són el nivell d'especialització, el prestigi de la universitat i, en menor mesura, l'equip docent. Aquests aspectes són els més valorats, després de l'adequació del màster a les seves necessitats.
- **Aspectes com la proximitat, l'idioma, el consell dels professors, el fet d'haver estudiat a la UPF, el preu o la ciutat són aspectes d'importància clarament secundària a l'hora d'escollir el màster** i que, per tant, per si sols no atreuen els estudiants si no van acompanyats dels aspectes explicats en els punts anteriors.
- El punt menys important l'hora de l'elecció del màster és que no s'ha pogut accedir a un altre. Aquesta valoració és coherent amb la demanda i oferta de màsters existent a Espanya, on hi ha més oferta que demanda en la majoria de màsters. Però és destacable que, tenint en compte que hi ha molts alumnes estrangers als màsters, la UPF no sigui una segona opció.

- Les respostes d'aquest apartat són coherents amb les obtingudes a l'EVSOE realitzada l'any 2007; però no se'n comparen els resultats, ja que en aquella enquesta aquestes valoracions estaven fetes dicotòmicament.

Estadístics descriptius

	N	Mínim	Màxim	Mitjana	Desv. típ.
El prestigi de la universitat	161	,00	10,00	7,3727	2,22154
El nivell d'especialització del màster	161	1,00	10,00	7,9752	1,75339
L'equip docent	161	,00	10,00	6,7888	2,61345
El consell dels professors	161	,00	10,00	3,9627	3,56526
La proximitat del lloc de residència	161	,00	10,00	3,6832	3,48286
Ja havia estudiat a la UPF	161	,00	10,00	1,9317	3,69987
No vaig poder accedir a un altre màster	161	,00	10,00	,5155	1,79620
La ciutat	161	,00	10,00	5,8261	3,70231
L'idioma	161	,00	10,00	5,6770	3,77757
El preu	161	,00	10,00	4,7888	3,36417
El fet de tenir altres vincles familiars o afectius amb Barcelona	161	,00	10,00	3,6398	3,77749
El fet de ser aquest màster el que millor respon a les meves necessitats i interessos	161	,00	10,00	8,0683	2,18553
N vàlid (segons llista)	161				

Satisfacció amb els elements de suport i d'informació

Un cop els estudiants han decidit quin màster de la UPF volen cursar, entre l'acceptació per part de la Universitat i la matriculació hi ha una pèrdua d'estudiants que havien pagat la seva reserva de plaça però que finalment no s'arriben a matricular.

- Un cop analitzats un conjunt d'aspectes que podrien provocar el fet de no matricular-se, **no es detecta cap element crític** entre els estudiants que sí que s'han matriculat.
- Únicament dos aspectes mostren un nivell de satisfacció per sota del 6,5: l'acolliment a la Universitat i la capacitat de resolució de dificultats administratives; però ambdues se situen en un 6,4.
- Els dos aspectes que més valoren els estudiants és la claredat dels requisits d'admissió i l'atenció prestada per les secretaries de màster. Ambdós se situen per sobre del 7,5.

- S'observa poca dispersió entre els elements valorats en aquest apartat i, **en contrast amb l'EVSOE del 2007, es produeix una clara millora en totes les valoracions, amb un increment mitjà d'1,7 punts.**

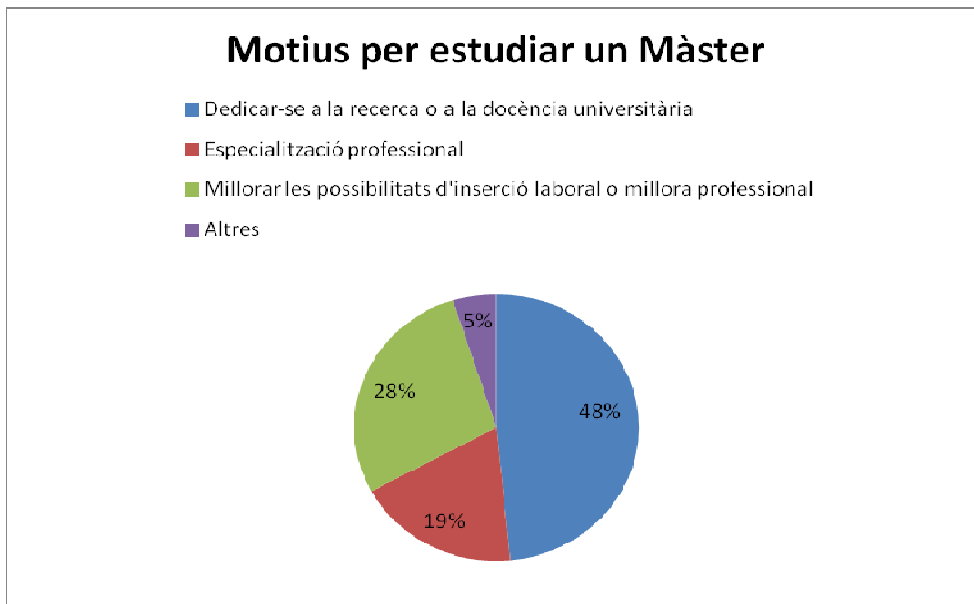
Estadístico descriptius

	N	Mínim	Màxim	Mitjana	Desv. típ.
La informació prèvia del màster facilitada per la UPF	161	,00	10,00	6,7267	2,16791
L'acolliment de la Universitat	161	,00	10,00	6,4224	2,50160
L'acolliment del Departament	161	,00	10,00	6,8199	2,38193
La claredat dels requisits d'admissió	161	,00	10,00	7,7516	1,93659
La claredat del procés de matriculació	161	,00	10,00	7,3416	2,40080
L'atenció facilitada per l'Oficina d'Admissions	161	,00	10,00	7,0062	2,61844
L'atenció a la secretaria	161	,00	10,00	7,6646	2,59071
La comunicació amb el coordinador del màster	161	,00	10,00	7,1366	2,81624
La capacitat de resolució de dificultats administratives o imprevistos	161	,00	10,00	6,4845	2,91356
N vàlid (segons lista)	161				

Motiu pel qual s'estudia un màster

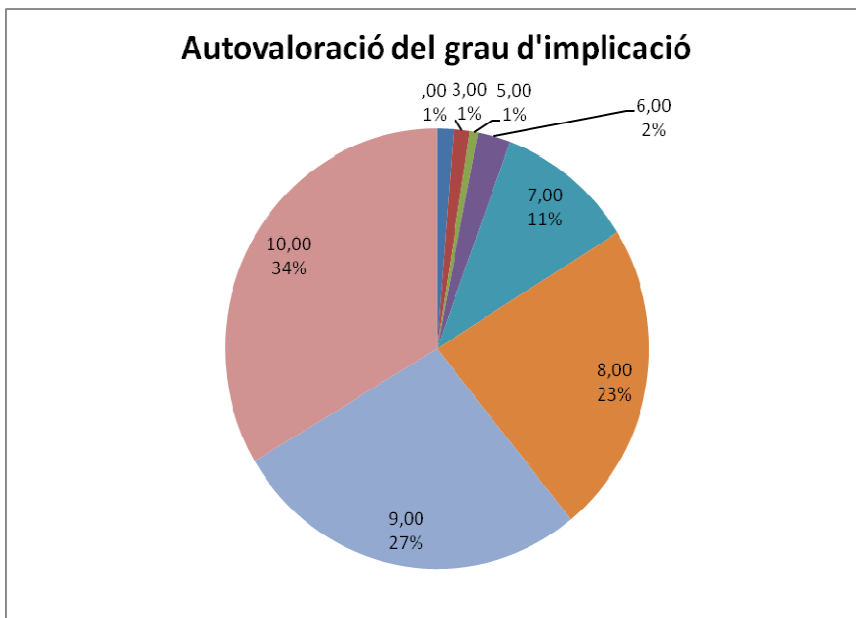
S'ha demanat als estudiants que seleccionin quin és el motiu principal que els va portar a estudiar un màster.

- El primer motiu és l'interès per dedicar-se a la recerca o a la docència universitàries (un 48% dels estudiants han senyalat aquesta opció).
- El segon motiu és la possibilitat de millorar professionalment o facilitar la inserció laboral (un 28%).
- Només un 19% dels estudiants afirmen haver entrat al màster amb l'objectiu d'especialitzar-se professionalment.
- La conclusió és que els màsters de la UPF atreuen un elevat percentatge d'estudiants que, o bé es volen dedicar a la recerca o bé creuen que el màster els pot oferir una millora professional; però no atreuen estudiants que busquen una especialització professional.



4. Vida universitària

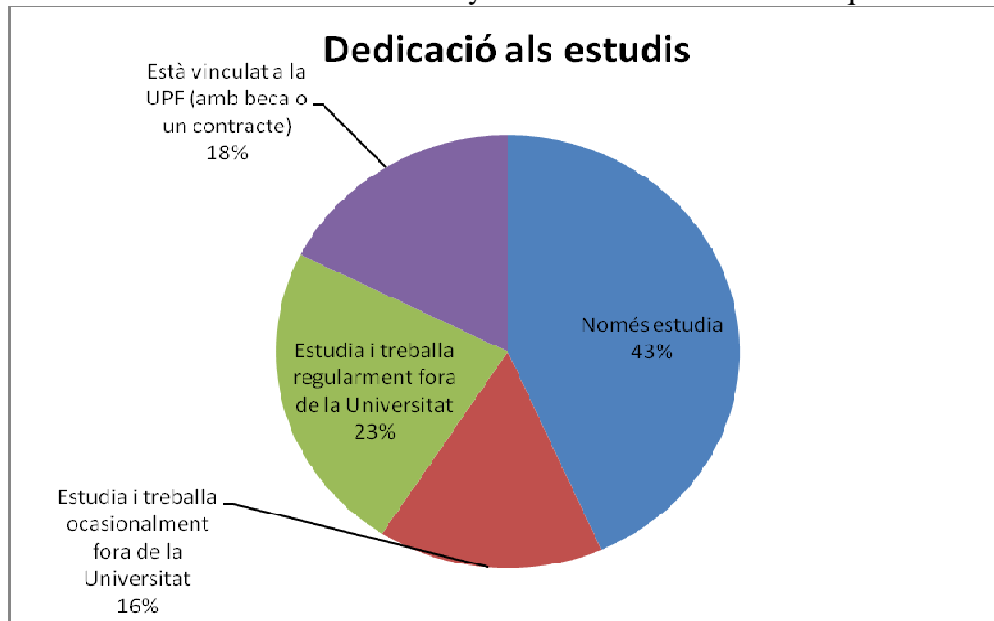
La valoració del grau d'implicació en els estudis que realitzen els estudiants de màster és d'un 8,6 sobre 10. Cal tenir en compte, però, que és una autovaloració.



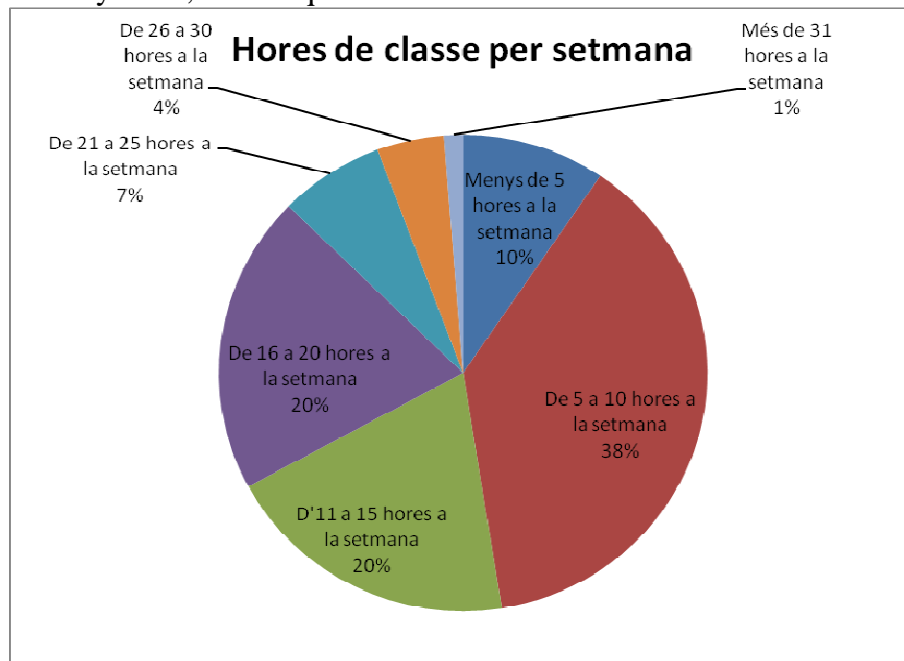
Participació estudiantil i dedicació als estudis

- Un 43% dels estudiants de la UPF es dedica exclusivament a estudiar. A aquest percentatge han de sumar-s'hi els estudiants que estan vinculats a la UPF amb una beca o un contracte, que són un 18%. **Només el 23% dels estudiants de la UPF es**

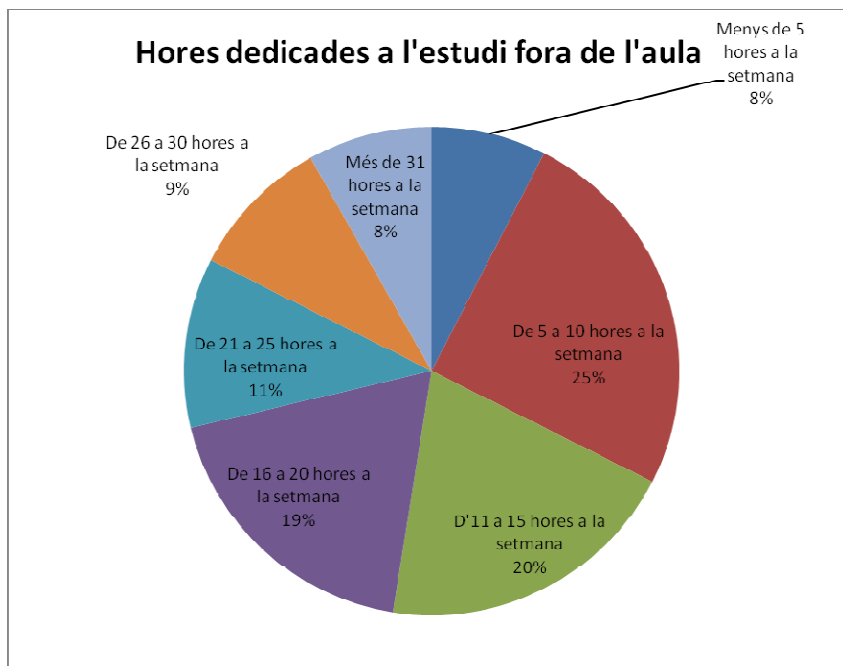
dedica simultàniament als seus estudis i a una feina remunerada estable. Hi ha una variació considerable respecte al 2007, tot i que s'ha d'afegir que l'EVSOE del 2012 comprèn un major nombre de màsters i una xifra de casos molt superior i, en conseqüència, més plural. Des del 2007 s'ha produït un augment substancial dels estudiants a temps complet, i s'ha passat del 18,9% al 43%; en paral·lel s'ha produït una reducció en totes les altres categories, en especial a la de vinculats a la UPF, que ha passat d'un 28,4% el 2007 a un 18% el 2012. En conclusió es pot dir que els estudiants de la UPF destinen avui menys hores al treball remunerat que el 2007.



- El 56% dels estudiants assisteixen a classe entre 5 i 15 hores setmanals; un 10% en fa menys de 5, mentre que un destacable 20% en fa entre 15 i 20.



- La dedicació a l'estudi fora de l'aula concentra el 53% dels estudiants en les tres modalitats inferiors, que oscil·la entre les 0 i les 15 hores de feina; d'una altra banda, el 19% dels estudiants de màster realitza una mitjana de 16 a 20 hores de feina fora de classe. Els estudiants de màster fan, de mitjana, menys hores de classe que els estudiants de grau, però al mateix temps dediquen més hores de feina fora de l'aula.



5. Organització i desenvolupament docent

Nivell de satisfacció amb l'oferta docent

La satisfacció amb l'oferta docent és positiva, tot i que dispersa: el rigor acadèmic i científic del professorat se situa pròxim als 8 punts, mentre que la valoració de les pràctiques del màster ho fa al voltant dels 4 punts.

- La qualitat científica i acadèmica del professorat és el principal valor de l'oferta docent.
- **Les pràctiques del màster obtenen una valoració extremament baixa, per sota dels 5 punts.**
- **L'oferta d'optatives, la coordinació del professorat i el nivell d'aprofundiment de les matèries se situen en nivells discrets, per sota dels 7 punts.** En tots els ítems s'ha assolit una valoració superior a l'obtinguda en l'enquesta realitzada el 2007.
- L'orientació del màster i els horaris obtenen uns valors lleugerament superiors als 7 punts. En comparació amb l'EVSOE del 2007 s'ha produït una substancial millora.

Estadístics descriptius

	N	Mínim	Màxim	Mitjana	Desv. típ.
L'orientació del màster quant a objectius i continguts	161	,00	10,00	7,0932	1,84324
El nivell d'aprofundiment de les matèries	161	1,00	10,00	6,9193	1,80615
El rigor científic i acadèmic dels professors	161	,00	10,00	7,9938	1,76952
L'oferta de matèries optatives	161	,00	10,00	6,4783	2,28333
La coordinació dels professors	161	,00	10,00	6,7516	2,31309
Els horaris	161	,00	10,00	7,0497	2,37645
Les pràctiques del màster	161	,00	10,00	4,0745	4,24345
N vàlid (segons llista)	161				

Satisfacció amb la docència

La satisfacció amb la docència se situa en nivells alts: tots els ítems ho fan per sobre dels 7 punts. En contrast amb l'EVSOE del 2007, els valors de l'EVSOE del 2012 són lleugerament superiors.

- La puntualitat i l'actitud receptiva dels professors són els aspectes més ben valorats de la docència, que està per sobre dels 8 punts.
- La claredat en les explicacions dels professors, la claredat i el compliment dels criteris d'avaluació, i l'ús de l'Aula Global presenten uns nivells de satisfacció entre els 7,5 i els 8 punts sobre 10.
- L'exigència de les avaluacions és coherent amb la docència rebuda. La tutorització i el seguiment del treball a l'aula, l'adequació dels recursos materials utilitzats a l'aula i la dels recursos materials per al treball fora de l'aula són susceptibles de millora i es troben per sota dels 7,5 punts.

Estadístics descriptius

	N	Mínim	Màxim	Mitjana	Desv. típ.
La claredat en les explicacions dels professors	161	,00	10,00	7,5839	1,86266
L'actitud receptiva dels professors envers els estudiants	161	,00	10,00	8,2236	1,68068
La tutorització i seguiment dels treballs i activitats	161	,00	10,00	7,1615	2,40286
La puntualitat i el	161	,00	10,00	8,5466	1,47458

compliment dels horaris per part dels professors					
La claredat i el compliment dels criteris d'avaluació	161	,00	10,00	7,7516	2,14194
L'ús de l'Aula Global, o d'altres eines, com a eina docent i de comunicació	161	,00	10,00	7,6335	2,19570
L'adequació dels materials docents utilitzats dins l'aula per a l'assoliment de les competències descrites en el pla docent	161	,00	10,00	7,4410	2,17613
L'adequació dels recursos materials docents per al treball autònom fora de l'aula	161	,00	10,00	7,0932	2,44898
L'exigència de les avaluacions és coherent amb la docència rebuda i amb criteris expressats en el pla docent	161	,00	10,00	7,3540	2,18349
N vàlid (segons llista)	161				

Satisfacció amb el desenvolupament docent

La satisfacció amb el desenvolupament docent se situa en nivells intermitjos, llevat del repartiment de la càrrega de treball al llarg del curs i la valoració de l'avaluació contínua.

- Cap dels ítems d'aquest àmbit se situa per sota dels 5 punts.
- La utilitat dels continguts docents per al desenvolupament de l'activitat acadèmica és l'únic element valorat per sobre dels 8 punts.
- **La proporcionalització de la càrrega de treball, la valoració de l'avaluació contínua i la coincidència de continguts són els dos elements amb un nivell de satisfacció baix. També és susceptible de millora l'ordenació temporal dels estudis.** En comparació amb l'EVSOE del 2007, tots els ítems milloren excepte la utilitat dels continguts per al desenvolupament de l'activitat professional.
- La gran diferència entre els dos ítems relatius a la utilitat dels continguts docents en favor de la utilitat dels continguts acadèmics és coherent amb la finalitat acadèmica i de recerca de la majoria dels màsters i amb el principal motiu pel qual els estudiants realitzen el màster: un 48% ho fa per dedicar-se a la recerca o a la docència universitària.

Estadístics descriptius

	N	Mínim	Màxim	Mitjana	Desv. típ.
Els continguts docents són útils per al desenvolupament de l'activitat professional	161	,00	10,00	6,7391	2,20091
Els continguts docents són útils per al desenvolupament de l'activitat acadèmica	161	,00	10,00	8,0745	1,76972
La metodologia dels cursos em permet aprendre adequadament	161	,00	10,00	7,3292	1,93900
L'avaluació contínua m'ha permès tenir informació regular sobre el meu progrés en les diferents assignatures	161	,00	10,00	5,9006	3,02739
L'ordenació temporal dels estudis (mòduls, matèries, assignatures, etc.) ha estat adequada	161	,00	10,00	6,5528	2,51471
No hi ha hagut coincidència de continguts entre les matèries cursades	161	,00	10,00	6,0186	2,97799
Els professors de les assignatures han satisfet les meves expectatives	161	,00	10,00	7,1801	2,11509
Les activitats realitzades m'han permès assolir les competències previstes	161	,00	10,00	7,0311	2,08992
La càrrega de treball es proporciona i està ben repartida al llarg del trimestre	161	,00	10,00	5,9379	2,66385
N vàlid (segons llista)	161				

6. Serveis i atenció als estudiants

Informació sobre l'organització de la Universitat

La satisfacció amb la informació rebuda sobre l'organització de la Universitat es troba en nivells moderats i amb algun valor puntualment alt, tant pel que fa a la infraestructura i la informació sobre l'estudiant com a la informació sobre els serveis d'atenció a l'estudiant i el suport lingüístic.

- La satisfacció amb la informació rebuda sobre el Campus Global i la Biblioteca se situa en un nivell elevat; contràriament, en un nivell molt baix hi trobem la informació rebuda sobre el programa del Voluntariat Lingüístic (VL), el Servei d'Atenció a la Comunitat Universitària (SACU) i la Unitat de Suport a Programes Especials (USPE).
- **Els tràmits administratius i acadèmics i el seu funcionament, la valoració dels drets i deures dels estudiants, les activitats del departament, el carnet de l'estudiant, reben les valoracions situades entre 5,9 i 6,7 punts.** L'any 2007 la valoració de la gestió dels tràmits se situava en un 6,13; la de la Biblioteca, en un 7,17; la del Campus Global, en un 6,38 per al conjunt de la UPF, i la situació com a estudiant i el carnet de la UPF no arribaven al 5,5.

Estadístics descriptius

	N	Mínim	Màxim	Mitjana	Desv. típ.
Les activitats del departament	161	,00	10,00	6,1429	3,07379
El Campus Global	161	,00	10,00	7,3789	2,12704
El carnet de la Universitat	161	,00	10,00	6,2484	3,02496
La teva situació com a estudiant oficial (drets i deures)	161	,00	10,00	5,8696	3,15264
La Biblioteca	161	,00	10,00	7,7640	2,06008
Els tràmits administratius i acadèmics	161	,00	10,00	6,6894	2,59383
El programa de Voluntariat Lingüístic	161	,00	10,00	3,6087	4,10970
La Unitat de Suport als Programes Especials (USPE)	161	,00	10,00	1,5466	2,83714
El Servei d'Atenció a la Comunitat Universitària (SACU)	161	,00	10,00	2,0870	3,17292
Els altres mecanismes de	161	,00	10,00	2,1429	3,07379

participació dels estudiants				
N vàlid (segons llista)	161			

Satisfacció amb el personal d'administració i serveis (PAS)

La satisfacció amb l'atenció rebuda pel personal d'administració i serveis se situa en nivells moderats; d'entre aquest, **el personal de la Biblioteca i el de la secretaria del màster és el més ben valorat.**

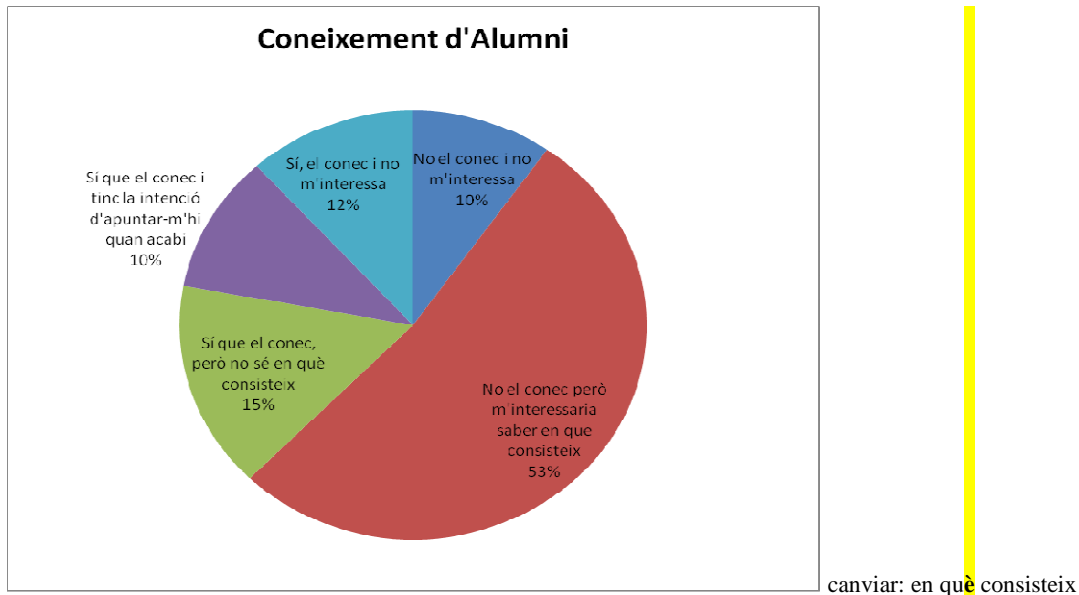
- El personal de la Biblioteca és el més ben valorat, seguit del personal de la secretaria del màster, el coordinador del màster i el del SACU. Els quatre grups superen el 7, tot i que el SACU només és valorat per un percentatge reduït d'estudiants.
- El personal del Punt d'Informació a l'Estudiant (PIE) i de l'USPE reben una valoració al voltant dels 6,5 punts, mentre que la valoració del personal de l'Oficina de Postgrau no arriba als 5 punts.
- L'EVSOE mostra que la valoració del PAS de la UPF ha baixat respecte a l'enquesta del 2007, excepte en el cas del personal de la secretaria del màster.

Estadístics descriptius

	N	Mínim	Màxim	Mitjana	Desv. típ.
Personal de la secretaria del màster	161	,00	10,00	7,7143	2,65619
Personal de l'Oficina de Postgrau i Doctorat	161	,00	10,00	4,7081	4,02747
Personal de la Biblioteca	161	,00	10,00	7,8075	2,16655
Personal del Punt d'Informació a l'Estudiant	161	,00	10,00	6,4969	3,39876
El coordinador del màster	161	,00	10,00	7,6646	2,67849
Personal de l'USPE	30	0	10	6,53	2,374
Personal del SACU	35	0	10	7,23	2,340
N vàlid (segons llista)	25				

- **El coneixement del Programa UPF Alumni és extraordinàriament baix entre els estudiants de grau de la UPF. El 63% no saben o no contesten sobre l'existència del Programa i el percentatge d'estudiants que afirma tenir intenció d'apuntar-s'hi en finalitzar els estudis és únicament del 10%.**

Les dades mostren que UPF Alumni té encara un ampli camp per recórrer i donar-se a conèixer i una elevada potencialitat de matrícula, ja que el 27,6% dels estudiants que el coneixen afirmen tenir la intenció d'inscriure-s'hi.



Satisfacció amb els equipaments i els serveis de la Universitat

Els equipaments i els serveis de la Universitat presenten uns nivells de satisfacció moderats i alts en termes generals.

- **La Biblioteca i la neteja són els elements amb uns nivells de satisfacció més elevats, els dos per sobre de 8, i són els serveis més ben valorats pels estudiants de tota la UPF.** La Biblioteca ha millorat substancialment respecte al 2007, quan la valoració era de 7,3, mentre que la neteja ha baixat una dècima.
- Les aules, el Campus Global, la seguretat i l'accés amb transport públic a la UPF tenen nivells de satisfacció acceptables, i tots se situen en valors entre 7 i 8, similars als que tenien el 2007, excepte en el cas de la seguretat i l'accés amb transport públic, la percepció dels quals ha empitjorat gairebé un punt.
- **El servei de fotocòpies, el bar, les aules d'informàtica i els altres equipaments per a la docència i el servei de Wi-Fi Eduroam registren un nivell de satisfacció moderat i baix, inferior a 7 punts; en el cas del servei de bar la valoració és inferior als 5 punts.** El servei de bar i restaurant ha millorat d'un 3,59 el 2007 a un 4,9 el 2012, però continua sent insuficient. Tots els altres serveis han empitjorat respecte al 2007.

Estadístics descriptius

	N	Mínim	Màxim	Mitjana	Desv. típ.
L'Aula Global	160	,00	10,00	7,5938	2,25231
Les aules	160	,00	10,00	7,0875	2,46073
Les aules d'informàtica	160	,00	10,00	6,7563	3,04215
Altres equipaments de suport a la docència	160	,00	10,00	3,5000	3,95732

La Biblioteca	160	,00	10,00	8,0250	1,73005
El bar, restaurant, menjador	160	,00	10,00	4,8938	3,76611
El servei de fotocòpies	160	,00	10,00	5,2000	3,34927
La neteja	160	,00	10,00	8,0125	2,34182
La seguretat	160	,00	10,00	7,1188	3,35972
L'accés amb transport públic	160	,00	10,00	7,6375	2,60982
Valoració del servei Wi-Fi Eduroam	160	,00	10,00	6,1000	3,26830
N vàlid (segons lista)	160				

DADES DE PARTICIPACIÓ

L'enquesta de valoració del sistema i l'organització de l'ensenyament (EVSOE) ha estat dissenyada per la UEPA, amb la participació de les unitats implicades i l'especial col·laboració del Servei d'Informàtica. L'enquesta es va passar en línia a tots els estudiants de grau de la UPF a través de la plataforma Aula Global durant els mesos d'abril i de maig del 2012.

La participació en l'EVSOE dels alumnes dels màsters ha estat –per al conjunt de la UPF– del 16,7%; és a dir, 162 dels 971 alumnes potencials han respost el qüestionari. Tot i això, la pauta de participació mostra diferències significatives entre màsters:

- El màster en Recerca Biomèdica té un nivell de participació superior al 50% dels matriculats (55%).
- En un segon grup es troben els graus que tenen més d'un 30% de participació, que són els màsters en Sound and Music (30,4%), en Estudis de Traducció (32%), en Recerca en Sociologia i Demografia (45%), en Bioinformàtica per a Ciències de la Salut (37%) i en BIOLAC (36%).
- El tercer grup, el conformen aquells màsters que tenen entre un 20 i un 30% de participació: en Democràcies Actuals (23,8%), en Estudis de Literatura Comparada i Traducció Literària (21,1%), en Estudis Avançats en Comunicació Social (21,1%) i en Indústria Farmacèutica i Biotecnologia (21,6%).
- Hi ha cinc màsters en què cap estudiant ha participat en l'enquesta i set màsters en què ha participat menys del 10%.

Estudi	Cens	Respostes	Participació %
MU en Democràcies actuals	21	5	23,8
MU en Sound and Music	23	7	30,4
MU en Criminologia i Execució Penal	18	3	16,7
MU en Estudis de Traducció	50	16	32,0
MU en Interdisciplinari dels media i els sistemes cognitius interactius	35	2	5,7
MU en Estudis Xinesos	40	1	2,5
MU en Estudis de Literatura Comparada i Traducció Literària	19	4	21,1
MU en Creació Literària	60	2	3,3
MU en Estudis Comparatius en Literatura, Art i Pensament	71	0	0,0
MU en Història del Món	31	3	9,7
MU en Recerca en Economia, Finances i Empresa	12	2	16,7
MU en Avançat en Ciències Jurídiques	71	12	16,9
MU en Innovació i Qualitat Televisives	31	0	0,0
MU en Estudis de Cinema i Audiovisual Contemporanis	63	10	15,9
MU en Recerca en Sociologia i Demografia	20	9	45,0
MU en Recerca en Ciència Política	27	3	11,1
MU en Ciències Polítiques i Socials	4	0	0,0
MU en Salut Pública	49	0	0,0
MU en Bioinformàtica per a Ciències de la Salut	46	17	37,0
MU en BIOLAC	25	9	36,0
MU en Recerca Biomèdica	60	33	55,0
MU en Lingüística Teòrica i Aplicada	24	2	8,3
MU en Lingüística i aplicacions tecnològiques	2	0	0,0
MU en Estudis Avançats en Comunicació Social	38	8	21,1
MU en Filosofia Política	27	4	14,8
MU en Gestió de la Immigració	43	1	2,3
MU en Indústria Farmacèutica i Biotecnologia	37	8	21,6
MU en Salut Laboral	24	1	4,2
Total	971	162	16,7

La gran dispersió de resposta entre els diferents màsters complica l'elaboració d'uns resultats generals, ja que molt pocs compten amb una xifra raonable per obtenir resultats representatius. Si l'anàlisi es fa per departaments, es podrien obtenir resultats més fiables, sobretot en un departament, el de Ciències Experimentals i de la Salut; però tindriem dificultats en la resta, en especial al Departament d'Humanitats.

Departament	Cens	Respostes	Participació %
Ciències Experimentals i de la Salut	241	68	28,2
Economia i Empresa	12	2	16,7
Dret	89	15	16,9
Ciències Polítiques i Socials	142	22	15,5
Comunicació	167	20	12,0
Humanitats	221	10	4,5
Traducció i Ciències del Llenguatge	74	18	24,3
Tecnologies de la Informació i les Comunicacions	25	7	28,0
Total	971	162	16,7