

Resum Informe evolució del professorat UPF 1998-2008*

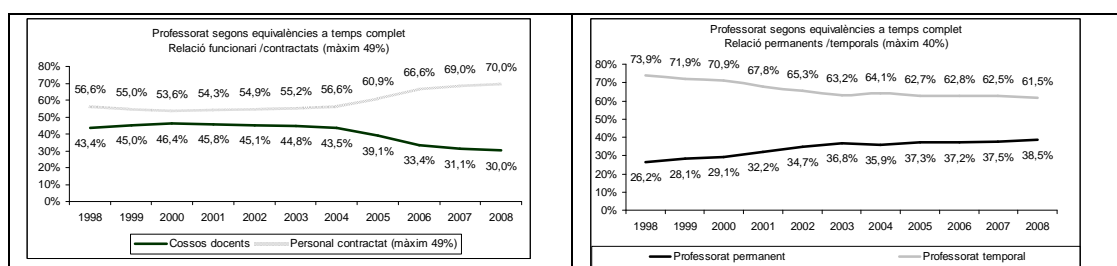
Elaborat per la JPDI i el Comitè d'Empresa PDI. Novembre 2009

Des de l'any 2007 la Junta i el Comitè d'empresa del personal docent i investigador (PDI), de la Universitat Pompeu Fabra, seguint la tradició de l'anterior Junta de Personal Docent i Investigador, publiquem un informe anual sobre l'evolució del professorat d'aquesta Universitat, fent especial èmfasi en l'estabilitat i el tipus de contracte del professorat. També des de 2008 els criteris d'assignació del personal docent segons règim jurídic (cossos docents: funcionaris i interins; contractats laborals: permanents i temporals –pre LOU i LOU-; investigadors i personal en formació –pre LOU i LOU), s'ha consensuat entre els representants legals dels treballadors i la direcció de l'UPF. Una referència bàsica és que la LOU i la LOMLOU fixen uns límits al professorat contractat laboral (49% del total de la plantilla) i al professorat contractat temporal (màxim del 40%). Sobre aquestes bases hem elaborat l'informe amb les dades consolidades del 2008, del qual aquestes dues pàgines constitueixen el seu resum. Les principals conclusions amb base al nombre real de professors ponderat per les equivalències a temps complet (EQTC) són les següents:

Creixement del PDI en el període 1998-2008. De 667 a 1.083 en termes de persones; de 608 a 763 professors segons EQTC; i de 847 a 1.510 si hi incorporem al personal docent també als investigadors i personal en formació. Ara bé, aquest creixement és desigual segon tipus de règim jurídic, sexe o departament.

Funcionaris/contractats laborals. El PDI contractat (en EQTC) de la nostra universitat representa l'any 2008 el 70% (21 punts per sobre d'allò que marca la llei). També es pot apreciar a simple vista com la corba d'evolució que es manté pràcticament plana entre 1998 i 2003, inicia una davallada (més acusada en els anys 2005 i 2006) del personal funcionari, mentre augmenta substancialment la contractació laboral.

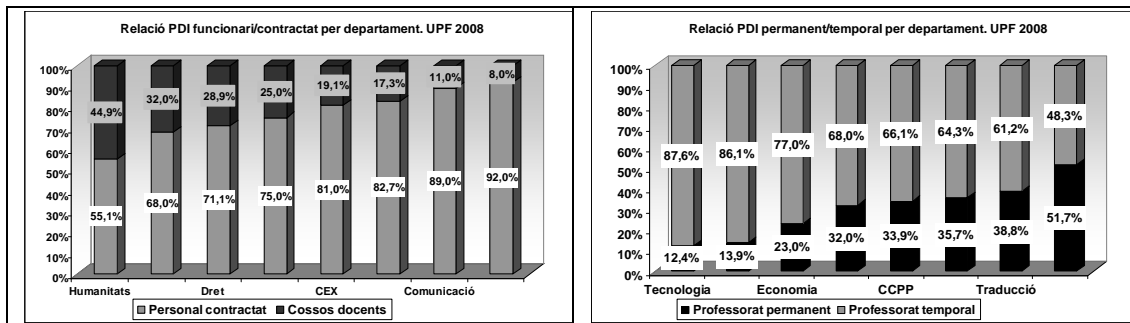
Permanents/ temporals. El PDI temporal a la UPF és el 61,5% del total (en EQTC). S'observa que fins l'any 2003 l'evolució de la contractació permanent era positiva i a partir d'aquesta data la temporalitat s'estabilitza a la UPF. Els contractats LOU poc a poc han substituït als temporals pre-LOU.



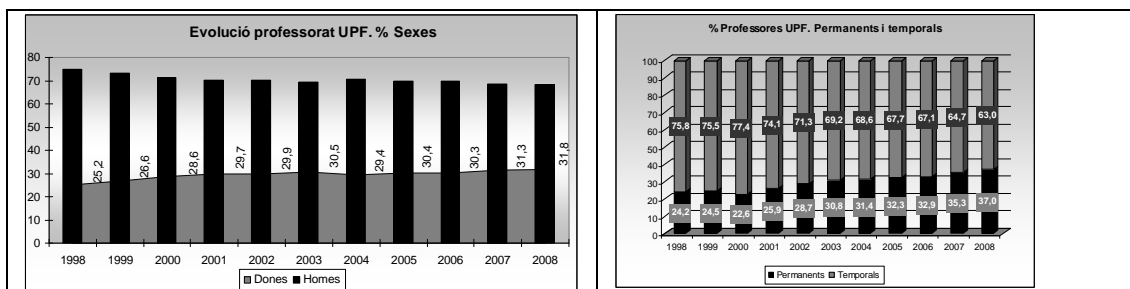
Investigadors i personal en formació. El personal investigador augmentà notòriament entre 2002 i 2005, però després l'increment ha estat més pausat; l'any 2008 suposa el 7,8% del total del professorat (comptant el total de professorat en EQTC). Idèntica dinàmica s'observa respecte del personal en formació, tot i que aquest ha experimentat un lleu descens en els darrers anys i són el 28,8% l'any 2008.

* La versió completa d'aquest informe es pot consultar a les pàgines web de la Junta i el Comitè PDI.

Per Departaments. L'any 2008 Economia i Dret són els departaments amb més professorat (persones, no EQTC), mentre Humanitats i Ciències Polítiques resten en les darreres posicions. La presència de personal contractat és aclaparadora en Tecnologia i Comunicació (92-89%), també CEXS i Economia superen el 80%; només a Humanitats la proporció de contractats (55%) s'acosta als termes legals (49%). La temporalitat és molt alta en el conjunt de departaments i, a l'igual que en el cas de la contractació, només Humanitats està molt per sota de la mitjana UPF (72%). En els departaments de Tecnologia, Comunicació i Economia el professorat temporal suposa més del 75% del total.



Distribució per sexe. En el conjunt del professorat analitzat i per l'any 2008 (en EQTC) les dones representen el 32% del professorat, enfront del 68% d'homes. La proporció de professores permanents (37%, en 2008) ha augmentat a raó d'1 punt per any i ara ja és similar a la dels homes (39%).



Comparativa universitats espanyoles. Finalment, utilitzant dades de les 48 universitats públiques espanyoles (Ministerio de Educación), s'observa que la UPF ocupa el lloc 47 en estabilitat del professorat (72% de temporals) i el 48 en la relació entre funcionaris i contractats (78% de contractats laborals). També ocupa el lloc 38 en la relació professores/ professors (32% de professores).

Recomanacions. La situació detallada fins aquí ens porta de nou a demanar, en la línia dels anteriors informes d'evolució del professorat UPF elaborats per la Junta i el Comitè PDI, una renovació de la planta de professorat UPF (l'anterior va expirar a gener del 2007) en la que es tingui en compte l'aspiració legítima a un increment de l'estabilitat del professorat i del control de la precarietat (personal en formació, assistents de docència...). També la incorporació de criteris clars i transparents de carrera universitària; així com la negociació i acord sobre qüestions primordials com ara la dedicació del professorat, la igualtat entre homes i dones, el dret a una bona salut laboral i a la conciliació de la vida laboral i familiar.