

Riesgo de lesión por accidente de trabajo y clase social. Cataluña, 2004-2007.

María López-Ruiz, Vanessa Puig-Barrachina, Jaume de Montserrat, Emilia Molinero, Julián Nájera, Fernando G. Benavides.

Centre de Investigació en Salut Laboral (CiSAL)

Grup de Recerca en Desigualtats de la Salut (GREDS)

Subdirecció General de Seguretat i Salut Laboral, Direcció General de Relacions Laborals (Departament de Treball, Generalitat de Catalunya)

Financiado por el Departament de Treball de la Generalitat de Catalunya

Introducción

- Las lesiones por accidente de trabajo (LAT) constituyen el problema de Seguridad y Salud en el trabajo más visible.
- En estos últimos años, la tendencia de la incidencia de las LAT está descendiendo.
- Este descenso no parece afectar igual a todos los trabajadores.

Hipótesis

- El riesgo de tener una LAT se distribuye de manera desigual según la clase social ocupacional.

Objetivo

- Comparar la incidencia de las LAT no mortales y mortales por clase social ocupacional.

Material y Métodos

- LAT ocurridas en Cataluña entre el 2004 y el 2007 (Departament de Treball).
- Población ocupada según la Encuesta de Población Activa (INE).
- Las LAT se estudiaron separadamente según su gravedad:
 - No mortales
 - Mortales
- Se calcularon incidencias y riesgos relativos según la clase social ocupacional, estratificando por sexo.

Material y Métodos

- Clase social ocupacional:

GRUPO DE TRABAJO SEE

I Directivos de la Admon. Pública y de empresas de 10 o más asalariados. Profesiones asociadas a titulaciones de 2º y 3er. ciclo universitario.

No manuales cualificados

II Directivos con menos de 10 asalariados. Profesiones asociadas a una titulación de 1er. ciclo universitario. Técnicos y profesionales de apoyo. Artistas y deportistas.

No manuales semicualificados

IIIa Personal de tipo administrativo y profesionales de apoyo a la gestión administrativa y financiera. Trabajadores de los serv. personales y de seguridad.

No manuales no cualificados

IIIb Trabajadores por cuenta propia.

IIIc Supervisores de trabajadores manuales.

IVa Trabajadores manuales cualificados.

Manuales cualificados y semicualificados

IVb Trabajadores manuales semicualificados.

V Trabajadores no cualificados.

Manuales no cualificados

(Grupo de Trabajo de la SEE -Álvarez-Dardet C, Alonso J, Domingo A, Regidor E. La medición de la clase social en ciencias de la salud. Barcelona:SG Editores; 1995)

Resultados

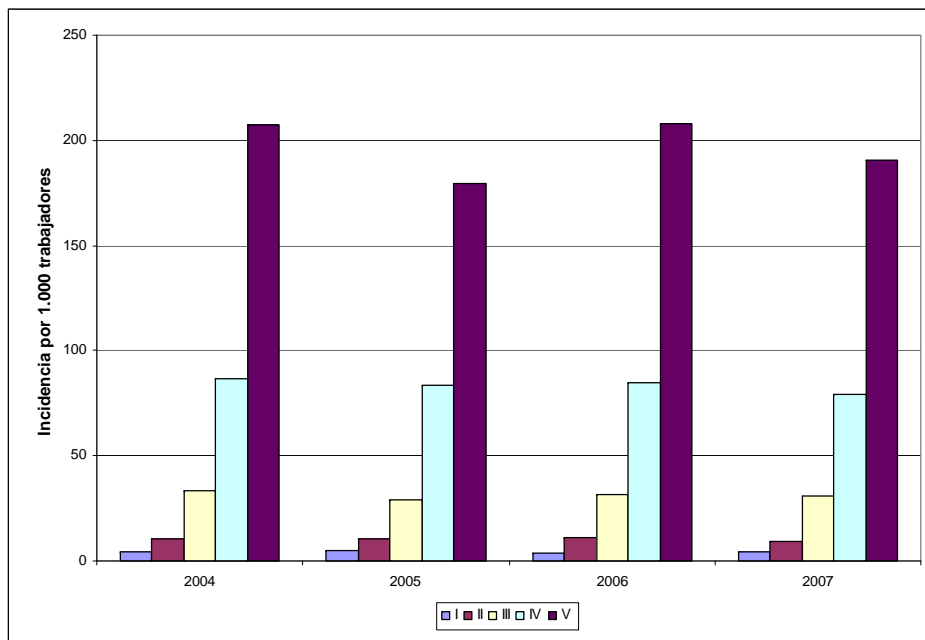
Lesiones por accidente de trabajo (número y porcentaje), según la gravedad de la lesión. Cataluña, 2004-2007.

	2004		2005		2006		2007	
	n	%	n	%	n	%	n	%
Gravedad de la lesión								
No Mortales	174.747	99,9	170.427	99,9	181.887	99,9	179.608	99,9
Mortales	215	0,1	154	0,1	202	0,1	150	0,1
TOTAL	174.962	100,0	170.581	100,0	182.089	100,0	179.758	100,0

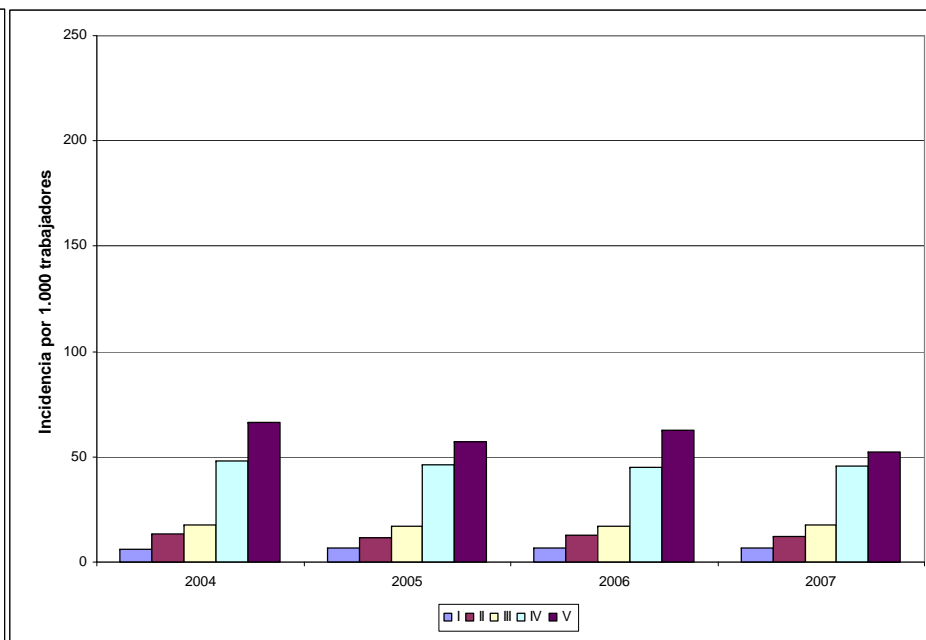
Resultados

Incidencia de las lesiones no mortales por accidente de trabajo por 1.000 trabajadores, según la clase social ocupacional. Cataluña, 2004-2007.

Hombres



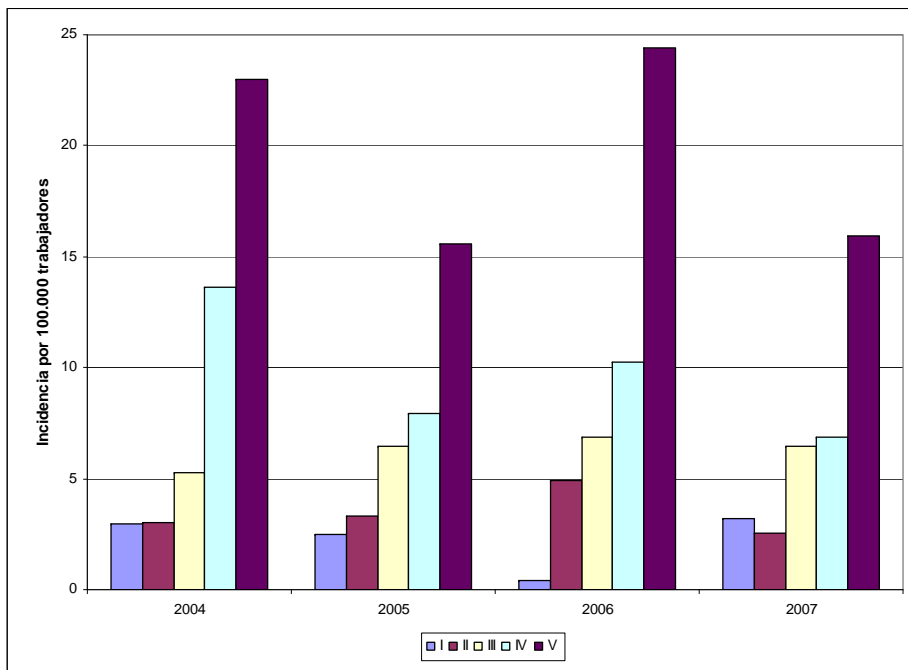
Mujeres



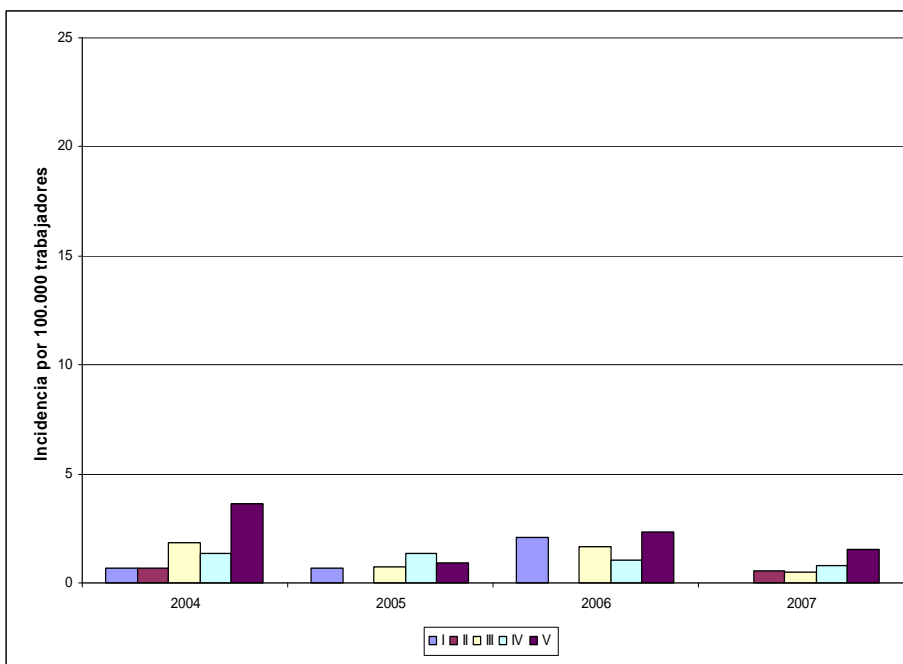
Resultados

Incidencia de las lesiones mortales por accidente de trabajo por 100.000 trabajadores, según la clase social ocupacional. Cataluña, 2004-2007.

Hombres



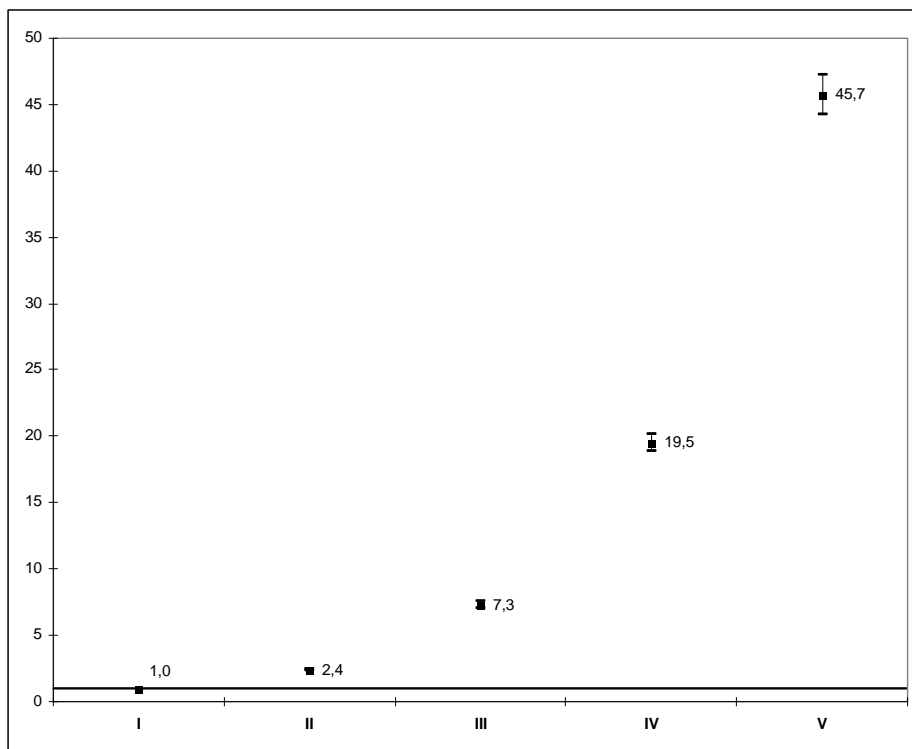
Mujeres



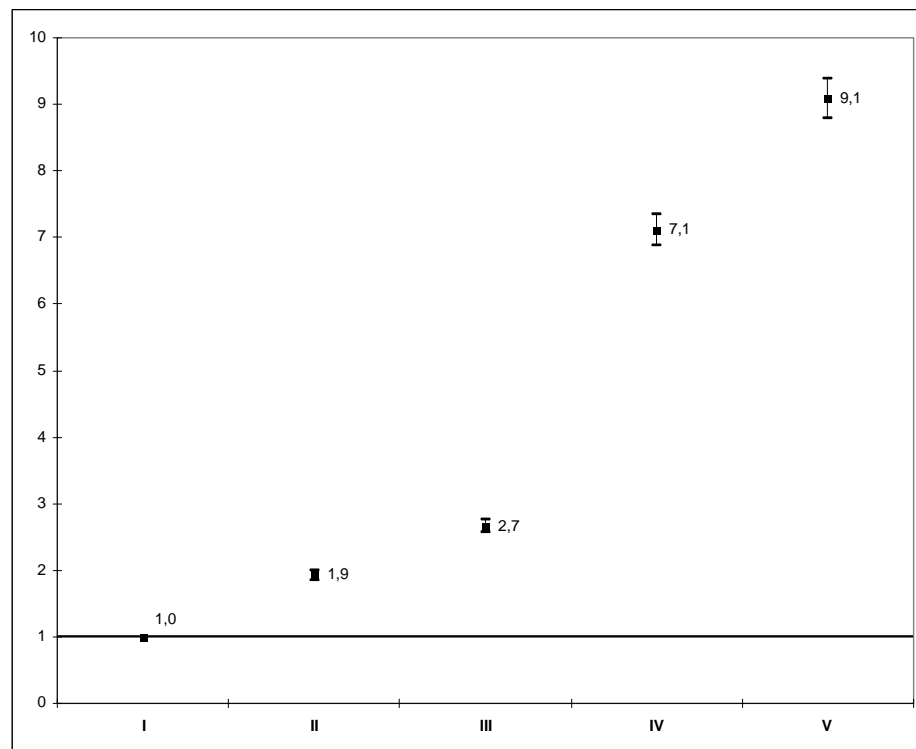
Resultados

Riesgo Relativo e intervalo de confianza (95%) de las lesiones no mortales por accidente de trabajo según la clase social ocupacional. Cataluña, 2004-2007.

Hombres



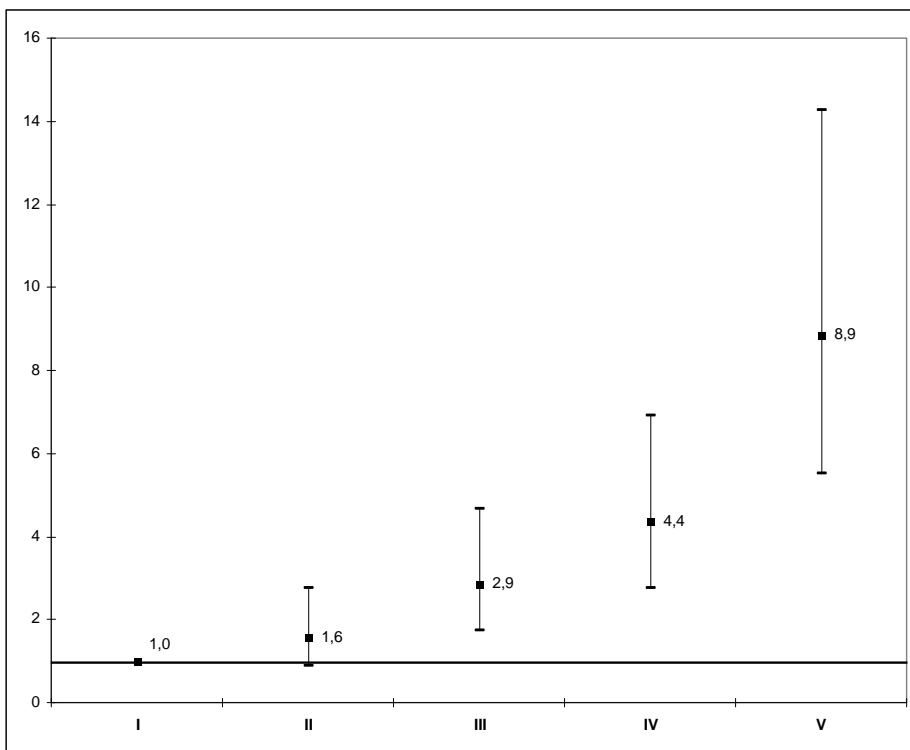
Mujeres



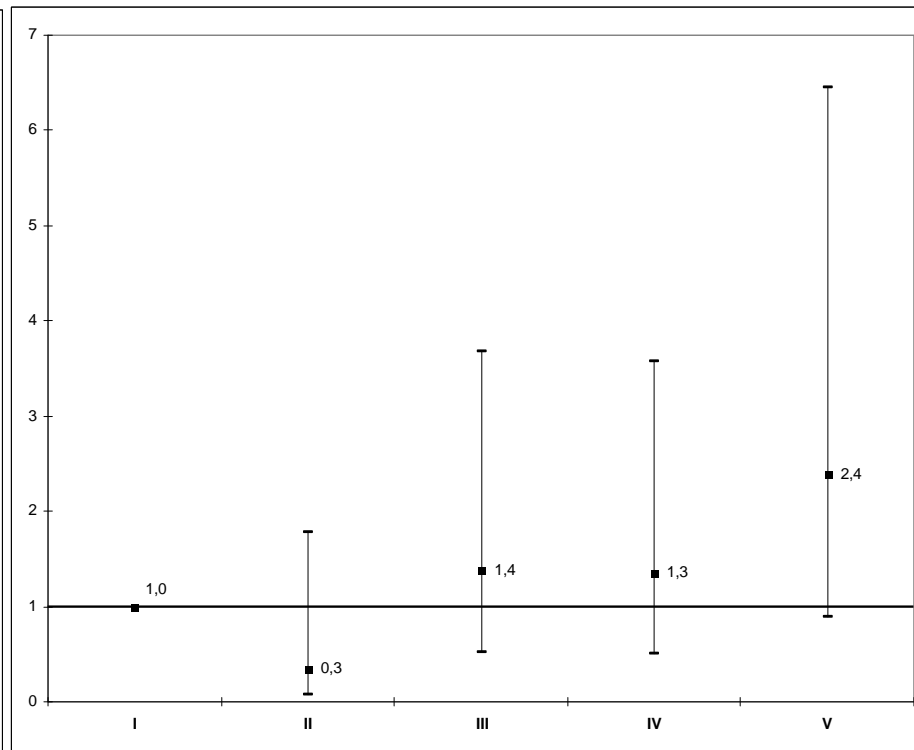
Resultados

Riesgo Relativo e intervalo de confianza (95%) de las lesiones mortales por accidente de trabajo según la clase social ocupacional. Cataluña, 2004-2007.

Hombres



Mujeres



Discusión

- El riesgo de las LAT se distribuye con un gradiente constante según clase social, tanto para las no mortales como para las mortales, para hombres y mujeres.
- Los trabajadores manuales no cualificados son los que presentan un riesgo más elevado de sufrir una LAT.
- Estos trabajadores, especialmente vulnerables frente a los riesgos laborales, comparten también un exceso de riesgos extralaborales según los estudios de desigualdades sociales en salud.*

*C Borrell, J Benach. Les desigualtats en la salut a Catalunya. Informe CAPS- Fundació Jaume Bofill. Editorial Mediterrània 2003.

Discusión

- Las políticas sanitarias, sociales y laborales deben coordinarse para reducir las desigualdades en salud.
- Dada la importancia del trabajo como determinante de la salud, las LAT es un indicador esencial para evaluar la política de reducción en las desigualdades en salud.

¡¡Gracias!!