

Una década de éxito en la prevención de las lesiones por accidentes de trabajo en España. 2000-2009.

Centro de Investigación en Salud Laboral-CiSAL (UPF)

Fernando G. Benavides

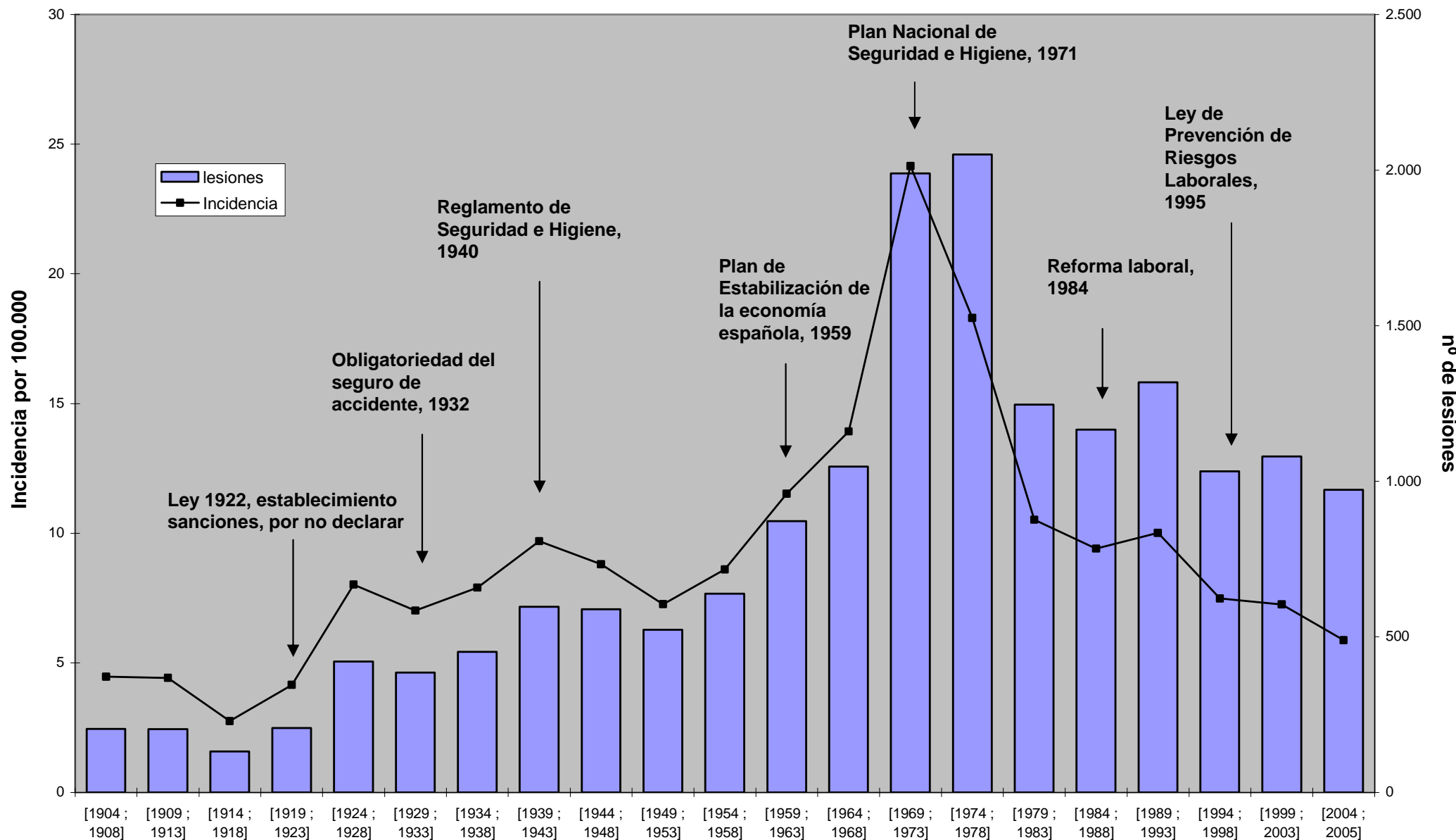
José María Velarde

María López-Ruiz

Fernando Rodrigo

- Las lesiones por accidentes de trabajo (LAT) continúan siendo una prioridad de salud laboral en España. En **2010**:
 - Se registraron **568.954** LAT no mortales con baja en jornada y **632** LAT mortales en jornada.
 - Índice de incidencia por 100.000 personas trabajadoras:
 - 4.092 LAT leves
 - 35 LAT graves
 - 4 LAT mortales
- ¿ Tendencia de las LAT debida al crecimiento económico del país ?
 - ¿ Accidentes = peaje del crecimiento económico ?

Lesiones mortales por accidentes de trabajo (tasa media anual por 100.000 y número medio de lesiones por quinquenio). España, 1904-2005



- Describir las tendencias de las LAT en la **primera década del siglo XXI** según diversas variables de interés como la ocupación, la actividad económica y la comunidad autónoma.

Material y métodos

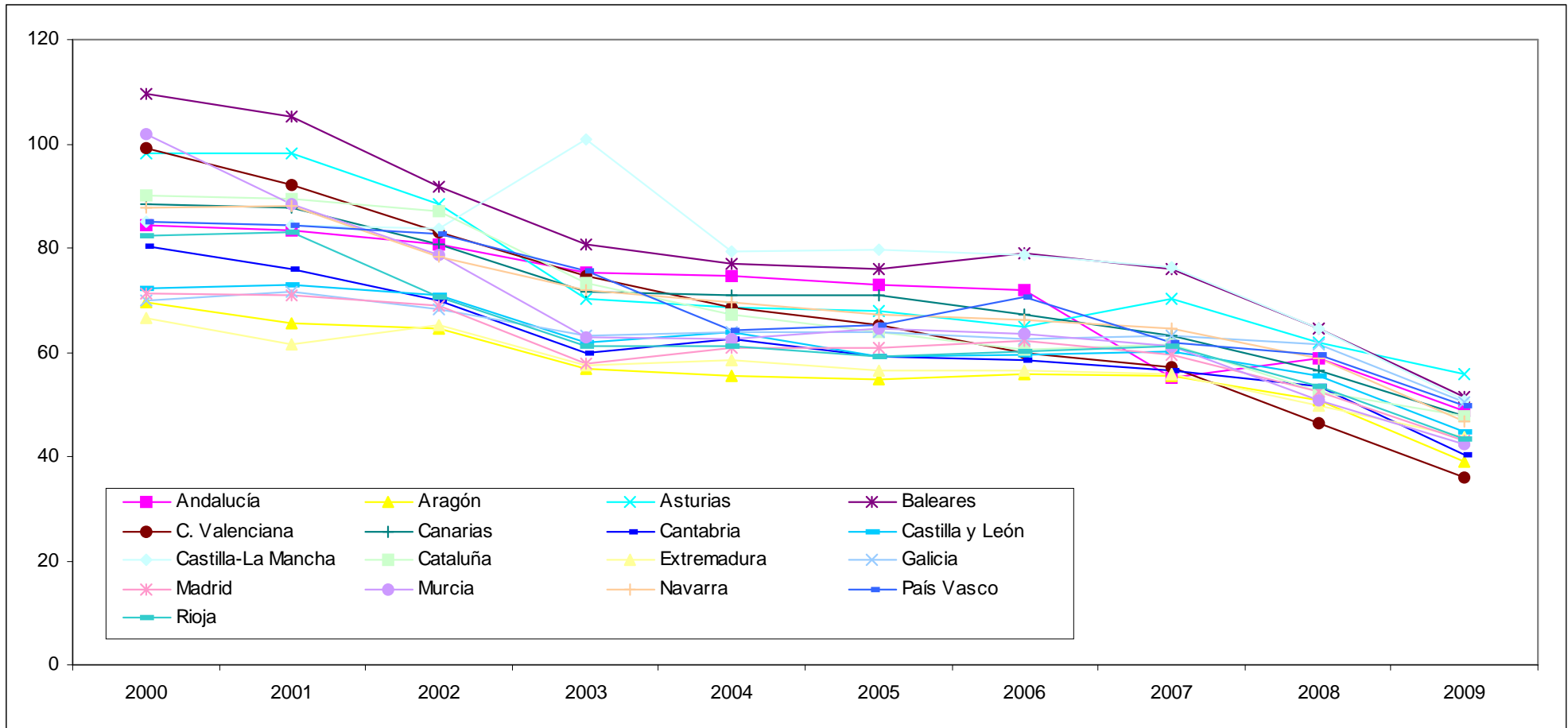
- Lesiones no mortales por accidentes de trabajo con baja, notificada y registrada por el Ministerio de Trabajo e Inmigración. España, 2000-2009.
- Población correspondiente al número de personas trabajadoras asalariadas de la Encuesta de Población Activa (EPA).
- La incidencia de LAT no mortales por cada 1.000 personas trabajadoras se calculó según:
 - **Comunidad Autónoma** (17 comunidades)
 - **Actividad económica** (17 categorías de la CNAE)
 - **Ocupación** (10 categorías de la CNO94)
 - Riesgo Relativo de la **clase social** (5 categorías. clase social I categoría de referencia)

- Incidencia de lesiones no mortales por accidentes de trabajo por cada 1.000 personas asalariadas. España, 2000-2009.

Año	Lesiones	Población	Incidencia por 1.000
2000	1.037.689	12.304.946	84,33
2001	1.058.031	12.828.575	82,47
2002	1.049.450	13.376.632	78,45
2003	979.510	14.037.339	69,78
2004	976.381	14.560.220	67,06
2005	1.010.178	15.390.727	65,64
2006	1.034.733	16.057.867	64,44
2007	1.051.786	16.724.243	62,89
2008	921.950	16.791.949	54,90
2009	715.535	15.670.813	45,66

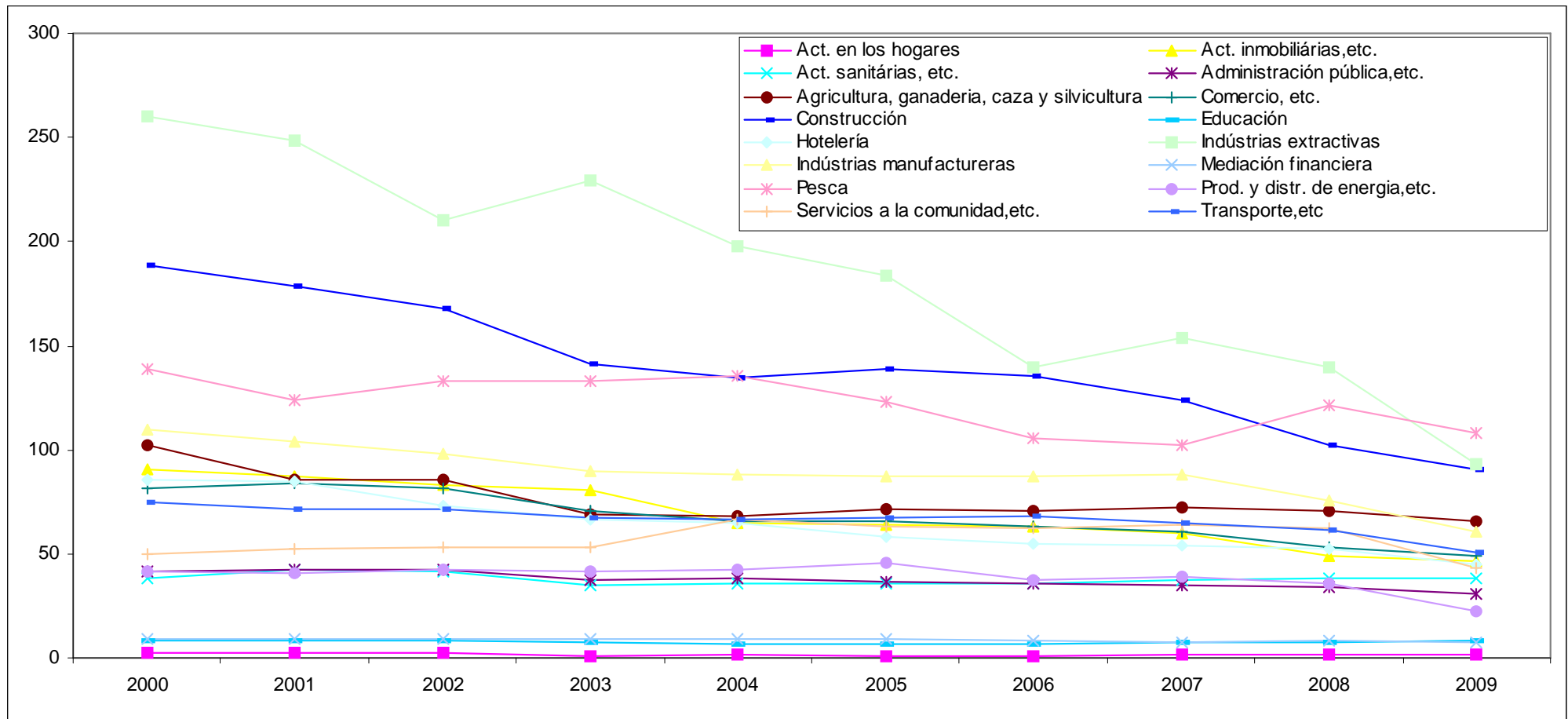
Resultados

- Incidencia de lesiones no mortales por accidentes de trabajo por cada 1.000 personas asalariadas por **Comunidades Autónomas**. España, 2000-2009.



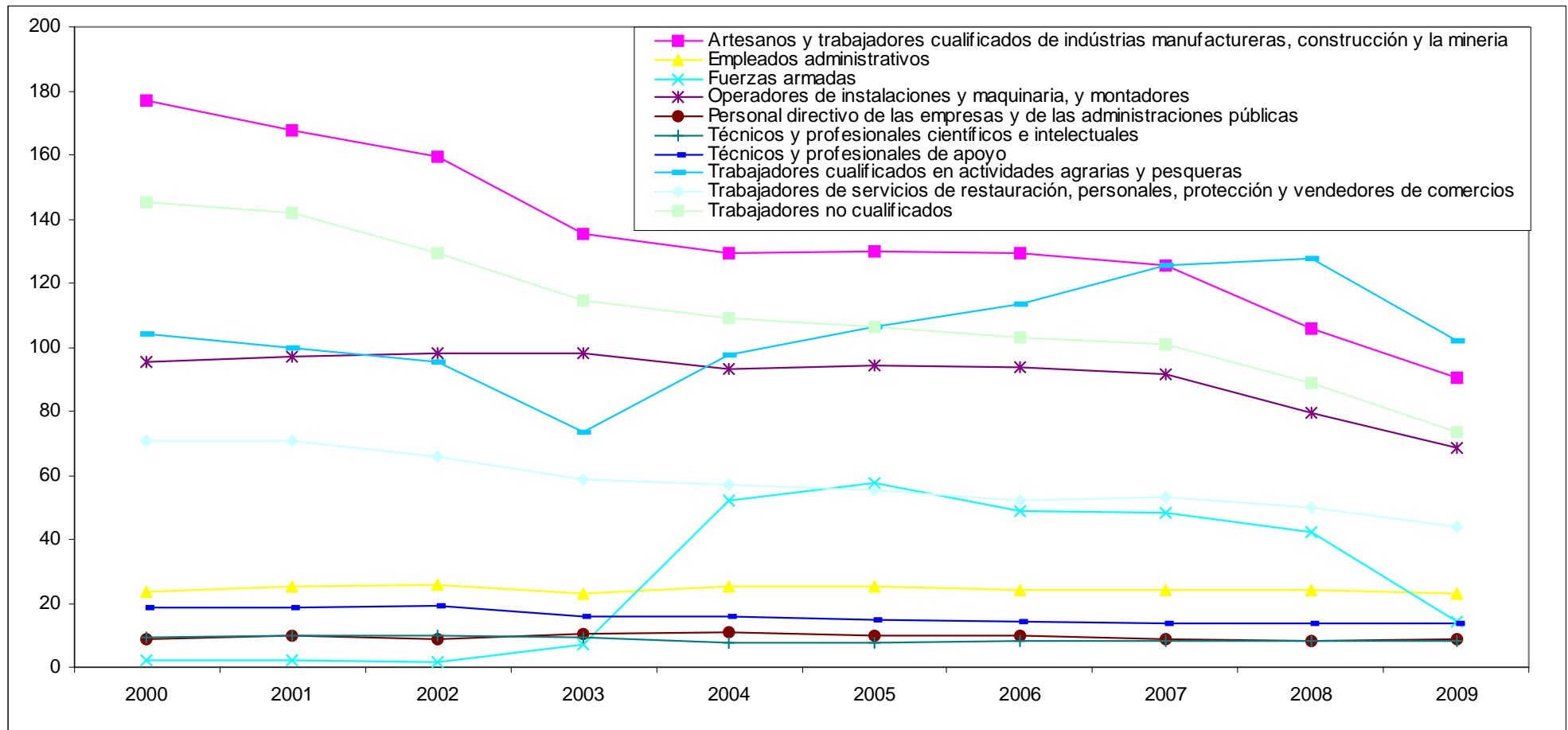
Resultados

- Incidencia de lesiones no mortales por accidentes de trabajo por cada 1.000 personas asalariadas por **actividad económica**. España, 2000-2009.

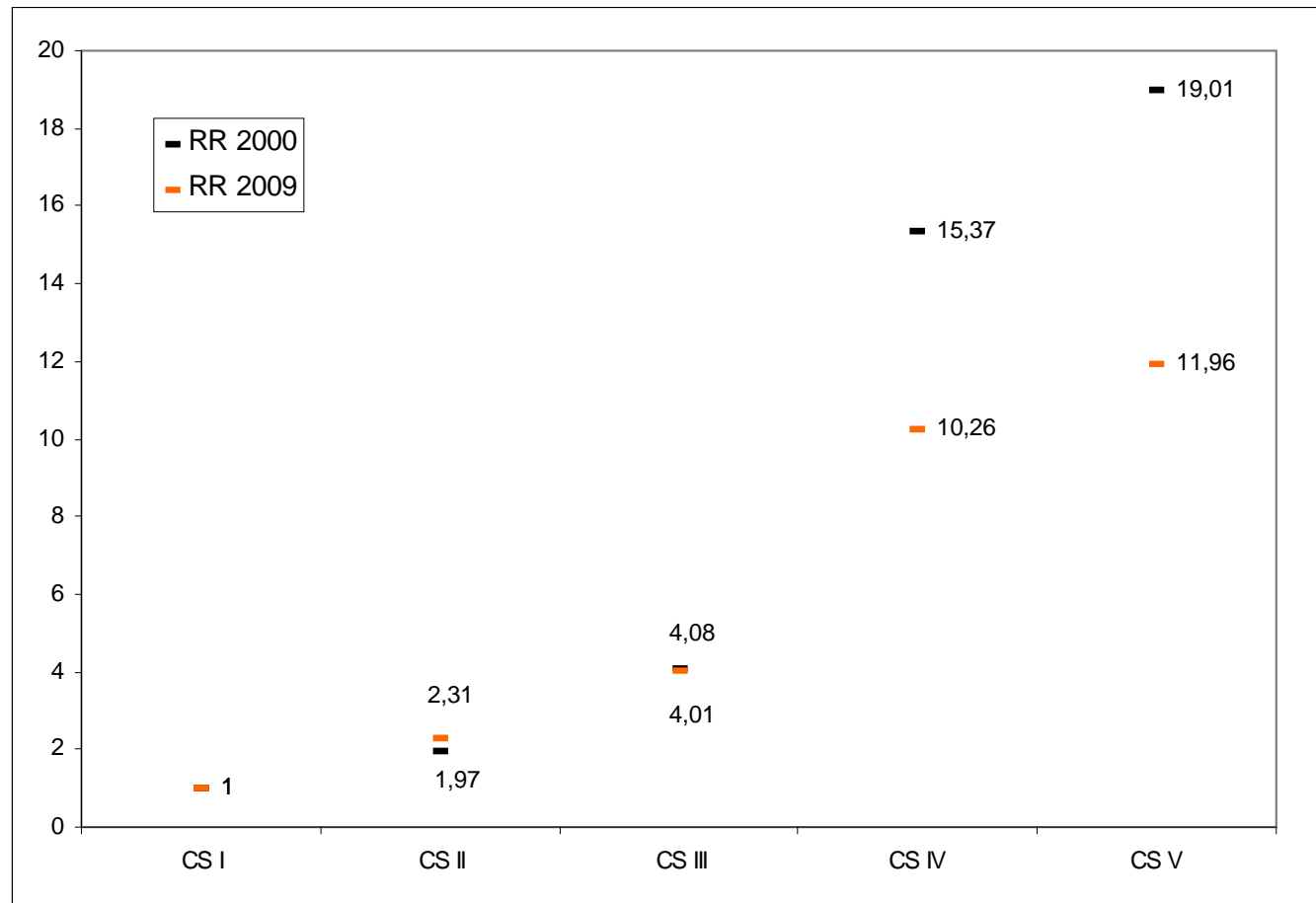


Resultados

- Incidencia de lesiones no mortales por accidentes de trabajo por cada 1.000 personas asalariadas por **ocupación**. España, 2000-2009.



- Riesgo relativo (intervalos de confianza al 95%) de la lesiones no mortales por accidentes de trabajo según clase social (referencia clase social I). España, 2000 y 2009.



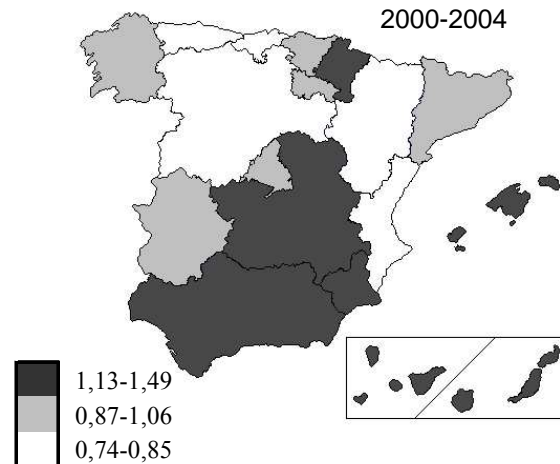
- Patrón muy consistente de reducción del riesgo de sufrir una lesión por un accidente de trabajo.

Gac Sanit. 2009;23(6):489-495

Original

Comparación de las lesiones no mortales por accidente de trabajo por Comunidades Autónomas en España (1994-2004)

María López-Ruiz ^{a,b,*}, José Miguel Martínez ^{a,b}, Emilio Castejón ^c y Fernando G. Benavides ^{a,b}



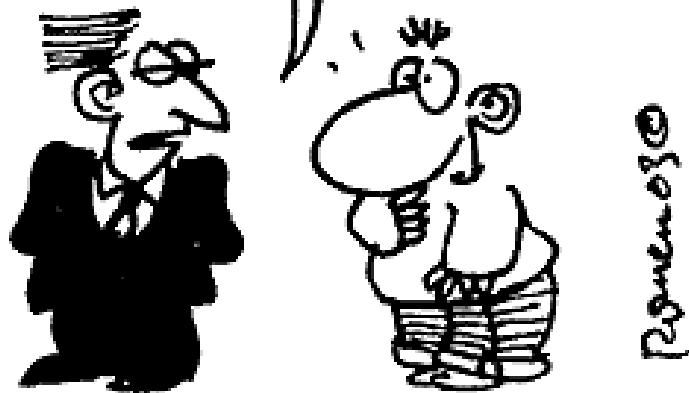
Riesgo relativo, ordenado según tertiles, de las lesiones no mortales con menos de 16 días de baja por accidentes de trabajo en jornada, de tipo mecánica en industria manufacturera, ajustado por sexo, edad y tipo de contrato, estratificando según duración de la baja, por Comunidades Autónomas y tomando España como referencia, 2000-2004.

- Reducciones producidas en un momento de gran actividad económica con crecimientos anuales del PIB de entre el 3% y el 4% hasta 2007.
 - Actividad en la **construcción**: 13% de la población ocupada en 2007. (reducción de la incidencia en este sector del 43% entre 2000 y 2009)

- Importante **reducción** de las **desigualdades sociales en salud**.
 - Disminución de las diferencias de RR de LAT de la clase social IV y V respecto a los de la clase social I.
 - La magnitud de la diferencia de riesgo entre estas clases sigue siendo notablemente injusta.
- Cambio en la **estructura productiva**, que desde hace varias décadas ha ido desarrollándose hacia el sector servicio.
- Esfuerzo en la **prevención** de los accidentes de trabajo (administraciones, empresas y población trabajadora)

- España aún está un 10% por encima de la media de la UE15 (50% en 2000).
- **Mantener el esfuerzo preventivo** centrado en el seguimiento y control de las empresas con una incidencia superior a la media de sus respectivas ramas de actividad económica.
 - Crisis económica
 - Reforma laboral (incremento de la flexibilidad, pérdida de beneficios sociales, etc.)

SI LOS OBREROS NO FUERAN TAN CODICIOSOS QUE SU SED DE DINERO FÁCIL NO LES IMPELIERA A TRABAJAR EN LAS PEORES CONDICIONES, NO HABRÍA ACCIDENTES Y PUNTO.



Gracias!!!