

# Informe del posicionament de la UPF als rànquings

Valoració i estimacions de les puntuacions que obté la UPF en els rànquings internacionals

Unitat d'Estudis, Planificació i Avaluació (UEPA)

Febrer 2015



## Índex

I.	INTRODUCCIÓ. Rànquing THE i situació UPF.....	3
a.	Introducció sobre rànquings .....	3
b.	Introducció sobre THE.....	3
c.	Situació UPF als rankings.....	5
II.	La UPF en referència a altres universitats.....	7
III.	Estimacions sobre canvis a la UPF.....	11
IV.	Evolució i canvis ranking 100 Under 50 (THE).....	12

## **I. INTRODUCCIÓ. Rànquing THE i situació UPF**

### **a. Introducció sobre rànquings**

En els darrers anys la publicació d'un gran nombre de rankings i sobretot els resultats obtinguts per les universitats del nostre entorn ha generat inquietud i pressió mediàtica a les institucions per tal de millorar el seu posicionament.

També ha contribuït a aquest comportament la utilització dels resultats d'aquests rankings universitaris per part de les agències i organismes de l'administració a l'hora d'avaluar el paper de les universitats en el context actual.

De tipus de rankings n'hi ha molts i amb objectius diferents; n'hi ha de generalistes (THE, QS, ARWU, Leiden) i d'especialitzats (Tilburg, RePEc), molt orientats a activitats de recerca o amb una visió que abasta també la docència (U-Multirank, U-Ranking) i orientats a futurs o potencials estudiants.

Els rankings que ofereixen una llista d'universitats, les anomenades *university league tables*, més populars (ARWU, THE-QS y THE-Thomson Reuters, US News and World Report Ranking, entre altres) inclouen entre el 1% i el 3% de les universitats (200-500 de entre las 17,000 universitats que hi ha al món)

Pel que fa a la metodologia, no es pot dir que ofereixin resultats robustos per a un nombre superior a les 1.200 universitats, és per tant un enfocament o visió de la realitat universitària que deixa fora de l'anàlisi al voltant de 16.000 universitats que tenen poques opcions d'aparèixer en aquests rankings.

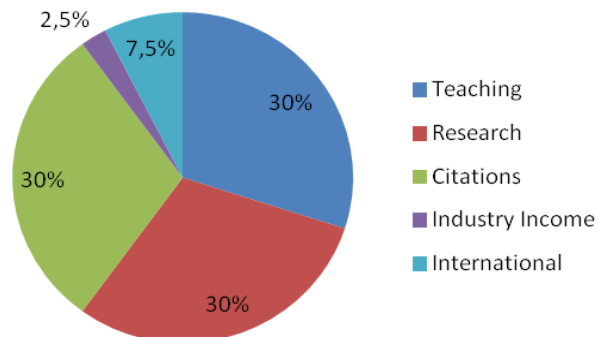
### **b. Introducció sobre THE**

Com a eina a l'hora d'explicar el posicionament de la Universitat en els rànquings universitaris d'abast internacional, s'ha escollit el que anualment elabora la publicació Times Higher Education, concretament el seu ranking més general, el World University Rankings.

El motiu fonamental és que a diferència dels altres dos rankings que gaudeixen també d'una difusió internacional, el QS i el xinès ARWU, en el cas del THE la metodologia publicada ens ha permès de reproduir els càlculs per a totes les universitats.

Això ha possibilitat assajar diferents escenaris per al posicionament de la UPF combinant la posició esperada amb la millora en la puntuació dels indicadors.

**Ponderacions Rànquing THE  
(Times Higher Education)**



**TAULA 1. Ponderacions dels indicadors del ranking THE**

<b>TEACHING</b>	<b>30%</b>
Reputational survey teaching	15%
PhD awards per academic	6%
Undergraduates admitted per academic	4,5%
Income per academic	2,25%
PhD awards vs bachelor awards	2,25%
<b>RESEARCH</b>	<b>30%</b>
Reputational survey research	18%
Research income scaled	6%
Papers per academic and research staff	6%
<b>CITATIONS</b>	<b>30%</b>
Citation impact normalised average citations per paper	30%
<b>INDUSTRY INCOME</b>	<b>2,5%</b>
Research income from industry per academic staff	2,5%
<b>INTERNATIONAL</b>	<b>7,5%</b>
Ratio internationalisation to domestic staff	2,5%
Ratio internationalisation to domestic students	2,5%
Proportion of internationally co-authored papers	2,5%

### c. Situació UPF als rankings

Una universitat que vol millorar el seu posicionament el primer que ha de fer és veure quins valors assoleix a cada un dels indicadors, identificar en quin o quins té més espai de millora i en quin d'ells l'esforç o millora es traduirà en un posicionament optimitzat, donat que no tots els indicadors contribueixen d'igual manera al càlcul de la posició final de la universitat.

**Taula 2. EVOLUCIÓ UPF 2011-2014**

		2011	2012	2013	2014				
<b>Posició UPF</b>		<b>186</b>	<b>201-225</b>	<b>164</b>	<b>165</b>				
<b>Overall Score</b>		43,1	43	46,6	48,1				
		Var.	Var.	Var	Var				
<b>TEACHING</b>	30%	23,4	-11,6	27,3	3,9	27	-0,3	25,1	-7,0
<b>RESEARCH</b>	30%	16,1	-16,9	23,2	7,1	27,1	3,9	28,3	4,4
<b>CITATIONS</b>	30%	87,6	2,9	77,5	-10,1	85,2	7,7	88,3	3,6
<b>INDUSTRY INCOME</b>	2,50%	37,6	-2,4	34,2	-3,4	37,3	3,1	35,9	-3,8
<b>INTERNATIONAL</b>	7,50%	54,3	10,2	49,9	-4,4	51,7	1,8	63,2	22,2

En el cas de la UPF, un dels indicadors amb una contribució més elevada al càlcul final, un 30%, el de **"Citation impact normalised average citations per paper"** a les quatre darreres edicions el score ha oscil·lat entre 77 i el 88, donat que el màxim teòric és 100, es fa evident que en aquest cas tot i ser un indicador dels més importants, difícilment es pot esperar una millora substancial. Es dona una situació similar tot i que no amb el mateix abast per a l'indicador que es fixa en la internacionalització tant de professorat com d'alumnes.

Els indicadors on la puntuació o valor assolit per la UPF mostra un clar marge de millora són els etiquetats com **Teaching** i **Research**. Tots dos són indicadors amb un pes relatiu sobre el valor final important, un 30% en tots dos casos, i es dona el cas que tots dos són el resultat d'una combinació del que podem anomenar sub-indicadors.

Si ens fixem en com estan calculats aquest indicadors, són els sub-indicadors basat en el que s'anomena **reputation** on la UPF pot millorar. És el cas del **Reputational survey teaching** amb un valor en la darrera edició de l'any 2014 de 10 i el **Reputational survey research** on la puntuació és també de 10.

Si els valors d'aquests dos sub-indicadors per a la UPF es trobessin al voltant de 30, com ho estan la resta de sub-indicadors que els acompanyen el càlcul dels indicadors de Teaching i Research, la UPF milloraria la seva puntuació fins a valor de 54.7 i això faria que probablement es trobés entre les 100 primeres, posició 99-101 en l'edició de l'any 2014 compartida amb altres universitats.

**Taula 3. ESTAT ACTUAL UPF. Dades desagregades**

	Posició UPF Overall Score	2014	
		Pes	Valor Variació
<b>Teaching</b>	<b>30%</b>	<b>25,1</b>	<b>-7,0</b>
Reputational survey teaching	15%	10	0
PhD awards per academic	6%	41	5,1
Undergraduates admitted per academic	4,5%	50	-19,4
Income per academic	2,25%	23	-8,0
PhD awards vs bachelor awards	2,25%	38	0
<b>Research</b>	<b>30%</b>	<b>28,3</b>	<b>4,4</b>
Reputational survey research	18%	10	25,0
Research income scaled	6%	37	-15,9
Papers per academic and research staff <i>Normalised Citation Impact (country adjusted)</i>	6%	75	8,7
<b>Citations</b>	<b>30%</b>	<b>88,3</b>	<b>3,6</b>
Citation impact normalised average citations per paper	30%	88	3,6
<b>Industry Income</b>	<b>2,5%</b>	<b>35,9</b>	<b>-3,8</b>
Research income from industry per academic staff	2,5	36	-3,8
<b>International</b>	<b>7,5%</b>	<b>63,2</b>	<b>22,2</b>
Ratio internationalisation to domestic staff	2,5%	75	74,4
Ratio internationalisation to domestic students	2,5%	30	20,0
Proportion of internationally co-authored papers	2,5%	85	-12,8

## II. La UPF en referència a altres universitats

Per a oferir una certa perspectiva de la posició que ocupa la UPF en aquest ranking s'han agafat altres universitats com a referència. El criteri per a triar-les s'ha basat exclusivament en la posició que ocupen cada una d'elles en el ranking THE.

A la taula següent s'hi poden observar el seu origen; fonamentalment es tracta d'universitats europees, l'any de la seva fundació; n'hi ha de menys de 50 anys i n'hi ha d'històriques, i el nombre d'estudiants que declaren al ranking THE.

**TAULA 4. Característiques de les universitats de referència**

	Posició 2014	País	Any Fundació	Núm. estudiants
<b>Univ Pompeu Fabra</b>	165	Espanya	1990	11.600
<b>University Copenhagen</b>	160	Dinamarca	1479	38.000
<b>University of York</b>	113	Regne Unit	1963	15.200
<b>Univ Sussex</b>	111	Regne Unit	1961	13.000
<b>University of Helsinki</b>	103	Finlàndia	1640	36.500
<b>Utrecht University</b>	79	Països Baixos	1636	29.700
<b>Universität Basel</b>	75	Suïssa	1460	13.000
<b>Boston University</b>	57	USA	1839	29.900

A la taula 5 es mostren els valors dels cinc blocs d'indicadors per a les universitats de referència al costat dels valors que corresponen a la UPF.

**TAULA 5. Puntuacions UPF 2014 desagregades**

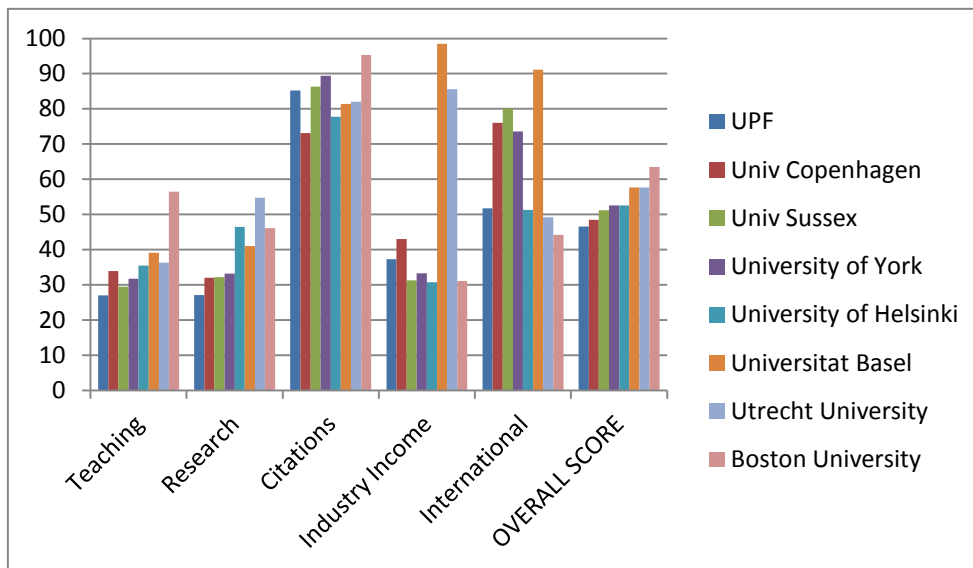
	UPF	Univ Copenhagen	University of York	Univ Sussex	University of Helsinki	Utrecht University	Universität Basel	Boston University
<b>Posició UPF</b>	<b>164</b>	<b>160</b>	<b>113</b>	<b>111</b>	<b>103</b>	<b>79</b>	<b>75</b>	<b>57</b>
<b>Teaching</b>	25,1	34,0	32,2	31,9	37,5	38,2	41,2	56,4
<b>Research</b>	28,3	34,4	33,8	30,4	48,1	54,8	41,1	46,7
<b>Citations</b>	88,3	73,5	90,5	92,8	79,0	80,0	81,4	94,4
<b>Industry Income</b>	35,9	44,4	32,2	31,2	31,5	84,1	97,7	30,3
<b>International</b>	63,2	71,8	75,0	83,6	49,7	52,9	91,2	47,8
<b>OVERALL SCORE</b>	<b>48,1</b>	<b>49,0</b>	<b>53,4</b>	<b>53,6</b>	<b>53,9</b>	<b>58,0</b>	<b>58,4</b>	<b>63,6</b>

A la taula 6 s'han calculat les diferències en valor absolut i en tant per cent entre els indicadors de les universitats respecte al valor de la UPF. En vermell les diferències en contra de la UPF i en verd els valors dels indicadors favorables a la UPF

TAULA 6. Diferències en el valor dels indicadors entre la UPF i les universitats de referència

		UPF		Univ Copenhagen		University of York		University of Sussex		University of Helsinki		Utrecht University		Universität Basel		Boston University							
Posició UPF		164	160	113	111	103	79	75	57														
		Dif %		Dif %		Dif %		Dif %		Dif %		Dif %		Dif %		Dif %							
Teaching	30%	27	34	-7,0	-25,9	32,2	-5,2	-19,3	31,9	-4,9	-18,1	37,5	-11	-38,9	38,2	-11	-41,5	41,2	-14	-52,6	56,4	-29,4	-108,9
Research	30%	27,1	34,4	-7,3	-26,9	33,8	-6,7	-24,7	30,4	-3,3	-12,2	48,1	-21	-77,5	54,8	-28	-102,2	41,1	-14	-51,7	46,7	-19,6	-72,3
Citations	30%	85,2	73,5	11,7	13,7	90,5	-5,3	-6,2	92,8	-7,6	-8,9	79	6,2	7,3	80	5,2	6,1	81,4	3,8	4,5	94,4	-9,2	-10,8
Industry Income	2,50%	37,3	44,4	-7,1	-19,0	32,2	5,1	13,7	31,2	6,1	16,4	31,5	5,8	15,5	84,1	-47	-125,5	97,7	-60	-161,9	30,3	7	18,8
International	7,50%	51,7	71,8	-20,1	-38,9	75	-23	-45,1	83,6	-31,9	-61,7	49,7	2	3,9	52,9	-1,2	-2,3	91,2	-40	-76,4	47,8	3,9	7,5
Overall Score		46,6	49	-2,4	-5,2	53,4	6	12,9	53,6	4,6	9,9	53,9	6	12,9	58	11	23,6	58,4	11	23,6	63,6	17	36,5





## Anàlisi

La puntuació del THE està dividida en 5 ítems que es ponderen de manera diferent per obtenir la puntuació final. Hem fet una comparació amb les universitats que estan en posicions millors que la UPF (posició 165): Univ. Copenhagen (posició 160), University of York (posició 113), University of Sussex (posició 111) i University of Helsinki (posició 103), Utrecht University (posició 79), Universitat Basel ( posici3 75) i Boston University (posici3 57) i

Les primeres conclusions que destaquem, s3n:

- ✓ Les variacions m3s significatives en relaci3 a les universitats amb les que comparem la UPF es troben als ítems de *Teaching* i *Research*, que pesen un 30% cadascun en la puntuaci3 final. La UPF obt3 puntuacions molt baixes; en molts casos varien en un 25%, 31%, 44%... amb la resta d'universitats (en el cas de *Teaching*) i en un 71,6%, un 51,3% i un 101,8% en el cas de *Research*. Aqu3 3s on es troben les grans difer3ncies que repercuteixen en la posici3 de la UPF.
- ✓ Dins els ítems de *Teaching* i *Research*, tenim les dades desagregades dels indicadors que els conformen. La Reputaci3 3s l'indicador amb m3s pes en ambd3s ítems (en *Teaching* 3s la meitat de la puntuaci3 i en *Research* el pes 3s de m3s de la meitat). La UPF t3 el desglossament d'aquests indicadors nom3s pel seu perfil, ja que THE nom3s proporciona les dades desagregades de manera personalitzada i privada. Tot i aix3, el que es pot observar 3s que la UPF t3 uns nivells de reputaci3 molt baixos i que s3n la principal causa que els resultats en els ítems de *Teaching* i *Research* siguin baixos.
- ✓ Pel qu3 fa a l'ítem de *Citations* (que 3s ponderat en un 30%), la UPF obt3 molts bons resultats i en prcticament tots els casos comparats t3 puntuacions superiors a les universitats que fem servir de refer3ncia.

- ✓ La UPF té una puntuació superior en l'ítem de Industry Income en comparació amb 4 de les universitats triades (York, Sussex, Helsinki i Boston) Tot i això, aquest ítem només puntua un 2,5% de al puntuació final.
- ✓ Per últim, en l'ítem International (que puntua un 7,5% del total) la UPF té puntuacions més baixes que la resta d'universitats, menys en el cas de la Boston University (posició 57) i la Utrecht University (posició 79) on la variació és a favor de la UPF.

### Comentaris

- ✓ La UPF ha de millorar les seves puntuacions en *Teaching* i *Research* i això passa per analitzar què provoca les baixes puntuacions en l'indicador de Reputació
- ✓ Caldria veure quina és la distribució de les puntuacions entre la posició 165 (on es troba actualment la UPF) i la posició 100, per saber quines puntuacions caldria obtenir per pujar posicions de manera més ràpida.
- ✓ Caldria veure si integrar totes les dades de Grup UPF, algun dels ítems milloraria substancialment
- ✓ Accions relacionades amb els REPUTACIÓ
  - Alumni
  - Identitat de totes les persones que han estat implicades amb la universitat (investigadors, estudiants actuals, antics estudiants, PDI,...)
  - Cuidar la relació amb els doctors que han passat per la casa
  - Propostes que siguin molt visibles pels estudiants catalans però també els Study Abroad (responsabilitat amb temes ecològics,...)
  - Promoció i difusió

### III. Estimacions sobre canvis a la UPF

#### Simulació posicionament UPF

Hem considerat dues situacions possibles pel que fa al posicionament de la UPF en el cas que els indicadors de reputació siguin més elevats.

#### ESCENARI 1

	%	Puntuació 2013	Puntuació simulada	Puntuació absoluta del total	Puntuació estimada (UPF)	total	
<b>Teaching (Reputation)</b>	15	10	30	4.5		54.7	
<b>Research (Reputation)</b>	18	8	30	5.4			
					<b>Posició estimada (UPF)</b>		<b>100</b>

En el primer cas considerem que els dos indicadors de reputació, el de *Teaching* i el de *Research*, assoleixen ambdós un valor de 30. Aquest valor estaria al nivell inferior dels altres indicadors que els acompanyen (*Income per academic* 23 i *PhD awards vs bachelor awards* 39).

En aquest cas les seves contribucions serien de 4.5 per *Teaching* i de 5.4 per *Research*, valors que farien pujar la puntuació global de la UPF fins a 54.7. Aquesta puntuació situaria a la UPF a la posició 99-101 igualada amb la *Technische Universität München* i la *Uppsala University* a Suècia (98) i la *Maastricht University* a Holanda (101) és adir una millora de 65 posicions.

#### ESCENARI 2

	%	Puntuació 2013	Puntuació simulada	Puntuació absoluta del total	Puntuació estimada (UPF)	total	
<b>Teaching (Reputation)</b>	15	10	50	7.5		60.2	
<b>Research (Reputation)</b>	18	8	50	9			
					<b>Posició estimada (UPF)</b>		<b>63</b>

El segon escenari que hem considerat suposa que els valors dels indicadors de reputació arriben al valor 50, valor que podem considerar situat a la banda alta dels indicadors que els acompanyen (*Undergraduates admitted per academic* 50 i *Papers per academic and research staff* 75)

Les contribucions de cada indicador escalarien fins a 7.5 per a Teaching i 9 per Research, valors que empenyerien a la UPF fins a una puntuació global de 61.3 fet que situaria a la UPF en la posició 64 del ranking, igualada amb la Leiden University a Holanda, en aquest cas la millora de posicions supera les 101.

#### **IV. Evolució i canvis ranking 100 Under 50 (THE)**

Aquest ranking, tot i estar basat en les mateixes dades amb les que es construeix el World University Ranking (WUR) global, no és una translació directa derivada de l'aplicació d'un filtre sobre la data de fundació de les universitats.

<b>Indicadors</b>	<b>GLOBAL</b>	<b>100 UNDER 50</b>
<b>Teaching</b>	<b>30</b>	<b>30</b>
Reputational survey teaching	15	10
Undergraduates admitted per academic	4.5	6
PhD awards vs bachelor awards	2.25	3
PhD awards per academic	6	8
Income per academic	2.25	3
<b>Research</b>	<b>30</b>	<b>30</b>
Papers per academic and research staff	6	9
Research income scaled	6	9
Reputational survey research	18	12
<b>Citations</b>	<b>30</b>	<b>30</b>
<b>INTERNACIONAL</b>	<b>7.5</b>	<b>7.5</b>
Ratio internationalisation to domestic staff	2.5	2.5
Ratio internationalisation to domestic students	2.5	2.5
Proportion of internationally co-authored papers	2.5	2.5
<b>Industry Income</b>	<b>2.5</b>	<b>2.5</b>

En realitat el que han fet ha estat modificar la metodologia, seguint els consells dels experts consultats, per tal de distribuir els pesos de cada un dels indicadors, que aquest si són coincidents amb el ranking global. Això segurament explica que la Poang University ocupi el primer lloc quan li "tocaria" ser la quarta segons la classificació al WUR global.

En el rànquing 100 under 50 s'ajusta el pes dels indicadors de reputació, representa un 22% (10+12) del valor total a diferència del que passa amb el rànquing general on la valoració d'acadèmics i el que anomenen *recruiters* representa un 33% del pes total (15+18).

Amb tres edicions d'aquest ranking, la quarta es farà pública a finals d'abril, queda pendent saber si a més d'una evident diferenciació per data de fundació, permet l'elaboració d'agrupacions segons l'especialització de les universitats o la seva ubicació geogràfica, perfil que es podria relacionar amb el *budget* del que disposen les universitats.

	2012		2013		2014	
	Posició	Valor	Posició	Valor	Posició	Valor
<b>UPF</b>	17	45.7	25	45.7	13	51.2

- ✓ La UPF de l'any 2012 a l'any 2013 va mantenir la seva puntuació però va baixar 8 posicions
- ✓ La UPF de l'any 2013 al 2014 ha augmentat en 5,5 la seva puntuació i ha pujat 12 posicions.
  - Han baixat les puntuacions de les universitats (en general)
  - Hi ha 4 universitats que estaven per davant de la UPF i que han caigut del rànquing (perquè ja no compleixen el requisit de menor de 50 anys).
  -

<b>ANY 2013</b>	Posició	Puntuació
<b>Univ of York</b>	7	61.6
<b>Chinese University of Hong Kong</b>	12	57.2
<b>University of East Anglia</b>	16	52.8
<b>University of Victoria</b>	20	51.6

En la següent taula es veuen les universitats que la UPF ha sobrepassat en aquest últim any.

	2013		2014	
<b>University of Calgary</b>	23	46.0	19	47.6
<b>University of Milan-Bicocca</b>	23	46.0	21	47.0
<b>Autonomous University of Barcelona</b>	22	46.9	23	44.9
<b>Universität Konstanz</b>	20	51.6	20	47.3
<b>City University of Hong Kong</b>	18	51.9	17	49.0
<b>Université Paris Diderot - Paris 7</b>	17	52.0	17	49.0
<b>The University of Texas at Dallas</b>	15	55.0	15	50.6