

**INFORME DE SEGUIMENT DEL MÀSTER EN SALUT PÚBLICA  
(2012-13)**

MARÇ 2014

DEPARTAMENT DE CIÈNCIES EXPERIMENTALS I DE LA SALUT

**Índex:**

Fitxa de la titulació .....	3
Valoració anual .....	4
Valoració general del desplegament del títol.....	4
Millores introduïdes.....	4
Sistema Intern de Garantia de Qualitat 6Q.....	5
Q1-Q2. Accés, Matrícula i rendiment.....	5
Dades dels processos d'accés i matrícula.....	5
Dades sobre rendiment.....	7
Valoracions .....	8
Propostes de millora .....	9
Q3. Satisfacció docent.....	10
Resultats de les enquestes de satisfacció dels estudiants.....	10
Valoracions .....	16
Propostes de millora .....	16
Q4. Pràctiques externes, mobilitat i inserció laboral.....	17
Dades sobre pràctiques externes .....	17
Dades sobre mobilitat dels estudiants .....	18
Estudi d'inserció laboral.....	20
Valoracions .....	20
Q5. Innovació i millora docent .....	22
Modificacions sobre el pla d'estudis .....	22
Projecte PLAQUID 2013.....	23
Pla d'acció Tutorial .....	24
Q6. Gestió i atenció a la comunitat.....	25
Política de personal .....	25
Gestió del màster.....	25
Formació.....	26
Valoracions .....	26

## FITXA DE LA TITULACIÓ

Títol: Màster Interuniversitari en Salut Pública

Codi: 8046

Procés de verificació: registre/data/agència

Modificacions substancials posteriors:

Alumnes de nou ingrés: 24      Alumnes de 2n any: 31

Alumnes totals: 55

Edicions impartides: 7

Curs d'inici: 2006/07

Coordinador: Dr. Jordi Alonso / Dra. Maria Cristina López Rodríguez

Director del Departament: Dr. Arcadi Navarro

Informació pública disponible:

<http://www.upf.edu/postgrau/masters/biomedicina/salut/presentacio/index.html>

<http://www.upf.edu/postgraubiomed/ca/salut/presentacio/>

Dades indicadors de la titulació:

<http://www.upf.edu/xifres/docencia/postgrau/>

## VALORACIÓ ANUAL

### Valoració general desplegament del títol

Amb un bagatge d'11 anys (els darrers 8 amb caràcter de Màster Oficial), el Màster en Salut Pública pretén ser un programa internacional d'excel·lència de formació de professionals de salut pública, contribuint d'aquesta manera a millorar la salut de la població.

Amb la finalitat de garantir que els estudiants assoleixin les competències de recerca i professionals de la salut pública, en el si del programa va sorgir un convenciment de que el pla d'estudis del Màster podia i havia de ser millorat per tal d'adequar els seus objectius als recents consensos nacionals i internacionals sobre les competències en salut pública. Amb aquest objectiu, el curs 11-12 es va implementar una modificació del pla d'estudis amb tres canvis fonamentals: el pas de 60 a 120 crèdits, per allargar el període de formació i una base sòlida per a l'assoliment de competències, la definició de dues modalitats (professionalitzadora i d'iniciació a la recerca), l'ampliació de les activitats formatives pràctiques desenvolupades en centres d'excel·lència (Treball de Fi de Màster i Pràctiques Professionals).

El curs 2012-13 ha servit per a consolidar aquest nou Pla en la seva totalitat, ja que ha suposat la graduació de la primera promoció que l'ha realitzat completament.

Les circumstàncies econòmiques conjunturals sobretot (crisi econòmica i l'encariment dels preus de matrícula iniciat el 2011), i també el recorregut encara breu de les noves característiques del programa (el pas de 60 a 120 crèdits per exemple), van mantenir la tendència a la baixa del nombre de nous estudiants matriculats el curs 12-13, no obstant, amb els estudiants de 2n curs, les matrícules globals del Màster han augmentat considerablement, arribant fins a 55 alumnes, 24 de primer i 31 de segon.

La desaparició progressiva de les beques internacionals, especialment destinades a alumnes llatinoamericans, que històricament han estat un gruix important dels estudiants del Màster (Fundación Carolina, Fundación Ford, MAEC-AECID) també és un factor a tenir en compte a l'hora d'explicar el retrocés del nombre de noves matrícules. En el curs 2012-13 el programa no ha pogut comptar amb cap d'aquestes beques, i aquest fet, juntament amb les dificultats que els estudiants estrangers tenien per aconseguir finançament econòmic (cal recordar que el preu per crèdit encara era 3 vegades més alt que els estudiants comunitaris) van ajudar a la disminució de les noves matrícules.

### Millores introduïdes

La consolidació del pla d'estudis ha permès, per sobre de tot, millorar en la qualitat de l'ensenyament i durant el curs 2012-13 especialment pel que fa a les activitats formatives del Màster, el Treball Fi de Màster i les Pràctiques Professionals, que al dur-se a terme en el 2n any del programa, s'han desenvolupat per primera vegada en aquest curs amb les noves característiques i normatives.

- Els estudiants de segon any del programa han realitzat per primera vegada les Pràctiques Professionals (14 ECTS): una estada de 3 mesos en algun servei de salut pública de les principals institucions de salut de Catalunya. Es tracta de centres professionals d'excel·lència.

- D'altra banda també els estudiants de segon any han desenvolupat durant tot el curs la seva Tesina (Treball Final de Màster), que passa a tenir 30 ECTS (en comptes dels 10 ECTS del pla d'estudis antic), la qual cosa reflecteix molt millor la dedicació real de l'alumnat, que a més a més, disposa de més temps per a elaborar-la.
- També com a novetat durant aquest curs s'ha implementat per primera vegada la possibilitat de realitzar part dels crèdits optatius de 2n curs, fora del propi programa (fins a 10 ECTS). Dins de la varietat de disciplines i activitats de la salut pública, el programa ofereix un total de 23 assignatures optatives per a les quals es compta amb personal docent molt qualificat, líders de reconegut prestigi nacional i internacional. Però durant el segon curs del Màster els estudiants poden també matricular-se de cursos o assignatures d'altres programes – de la pròpia universitat o d'altres universitats o institucions reconegudes amb les que es tingui acord previ-, i amb seminaris acreditats de formació. Aquesta possibilitat ha permès als estudiants adquirir competències del propi Màster o no contemplades, des d'una perspectiva diferent que enriqueix la seva formació.
- Altres aspectes sobre els que s'ha treballat: s'han definit i millorat els objectius docents de les activitats formatives del Màster, incorporant-les també a l'aula global, com amb la resta d'assignatures, s'ha seguit treballant en la major claredat en els criteris d'avaluació de les diferents assignatures ofertades pel programa; S'ha seguit millorant la web acadèmica del Màster, on s'actualitzen setmanalment els continguts docents i s'hi publiquen informacions d'interès per l'alumnat (cursos, seminaris, ofertes de treball, etc); i s'ha continuat amb el reforç a la figura dels tutors acadèmics, que tenen una major implicació en el suport acadèmic als estudiants. També finalment s'ha potenciat la comunicació entre la coordinació del Màster i el delegat dels alumnes, per a la resolució de possibles qüestions que requereixin la cooperació, així com amb l'equip docent a través de l'organització d'una sessió del claustre del programa per posar en comú el treball desenvolupat durant l'any.

## **SISTEMA INTERN DE GARANTIA DE QUALITAT 6Q**

### **Q1-Q2. ACCÉS, MATRÍCULA I RENDIMENT**

#### **Dades dels processos d'accés i matrícula**

Durant el curs 2012-13 el Màster en Salut Pública ha ofertat un total de 40 places de nou accés. S'han admès un total de 37 estudiants, però a causa sobre tot dels problemes amb la tramitació dels visats dels estudiants estrangers, i del finançament de la matrícula per la reducció de beques i l'encariment de les taxes acadèmiques, els estudiants que finalment s'han matriculat al programa són 24 de nou accés (més 30 estudiants de 2n curs, i 1 que tenia pendent la defensa del seu Treball Final de Màster).

**DEMANDA, PREINSCRIPCIONS, ACCEPTACIONS I MATRÍCULA**

		2008-09	2009-10	2010-11	2011-12	2012-13
<b>Places ofertades (O)</b>		50	50	50	40	40
<b>Preinscripcions (D)</b>	<b>Total</b>	147	144	244	173	41
	<b>D/O</b>	2,9	2,9	4,9	4,3	1,0
<b>Acceptacions (A)</b>	<b>Total</b>	52	53	55	44	37
	<b>A/O</b>	1,0	1,1	1,1	1,1	0,9
<b>Matrícula nou accés (M)</b>	<b>Total</b>	51	49	42	31	24
	<b>M/O</b>	1,02	0,98	0,8	0,8	0,6
<b>Matrícula total</b>		74	70	59	33	55

**PERFIL MATRICULATS**

		2008-09	2009-10	2010-11	2011-12	2012-13
<b>Sexe (%)</b>	<b>Dona</b>	77,0	77,1	74,6	63,6	75,6
	<b>Home</b>	33,0	22,9	25,4	36,4	24,4
<b>Edat (%)</b>	<b>&lt;25</b>	13,5	21,4	13,6	6,1	6,7
	<b>25-29</b>	47,3	25,7	40,7	48,5	51,1
	<b>30-34</b>	21,6	45,7	27,1	27,3	20,0
	<b>&gt;= 35</b>	17,6	7,1	18,6	18,2	22,2
<b>Lloc naixement (%)</b>	<b>Catalunya</b>	59,5	55,7	54,2	24,2	
	<b>Espanya</b>	15,2	8,1	14,3	8,5	66,7
	<b>Europa</b>	1,5	8,2	11,4	3,4	2,2
	<b>Amèrica del Nord</b>		5,4	-	1,7	6,7
	<b>Iberoamèrica</b>	18,2	16,2	15,7	30,5	24,4
	<b>Àsia</b>			-	1,7	
	<b>Àfrica i resta món</b>	3,0	2,7	2,9	-	

<b>Domicili familiar (%)</b>	<b>Catalunya</b>	Nd	81,1	75,7	81,4	Nd
	<b>Espanya</b>	Nd	4,1	8,6	1,7	Nd
	<b>Europa</b>	Nd	4,1	4,3	3,4	Nd
	<b>Amèrica del Nord</b>	Nd	2,7	-	-	Nd
	<b>Iberoamèrica</b>	Nd	5,4	8,6	11,9	Nd
	<b>Àsia</b>	Nd	-	-	1,7	Nd
	<b>Àfrica i resta món</b>	Nd	2,7	2,9	-	Nd
<b>Universitat procedència (%)</b>	<b>UPF</b>	4,5	2,7	4,3	3,4	
	<b>Catalana</b>	60,6	62,2	57,1	45,8	57,8
	<b>Espanyola</b>	7,6	5,4	10,0	3,4	6,7
	<b>Europa</b>	1,5	6,8	8,6	6,8	
	<b>Amèrica del Nord</b>		5,4	2,9	5,1	8,9
	<b>Iberoamèrica</b>	22,7	16,2	15,7	33,9	26,7
	<b>Àsia</b>		-	-	1,7	
	<b>Àfrica i resta món</b>	3,0	1,4	1,4	-	

## Dades sobre rendiment

Les dades sobre el rendiment acadèmic dels estudiants del Màster continuen sent molt bones, situant-se per sobre del 85%. Respecte a la taxa de graduació, donat que el programa passa a ser de 2 anys lectius, els estudiants matriculats per primera vegada el curs 2011-12 no es graduaran fins el juliol del 2013. Els únics graduats al acabar el curs 2011-12 han estat una part dels estudiants repetidors.

### TAXA DE RENDIMENT

Cohort d'accés	2008-09	2009-10	2010-11	2011-12	2012-13
Crèdits matriculats	3.779	3.727	2.926	1.938	Nd
Crèdits superats	3.578	3.406	2.835	1.670	Nd
<b>Taxa de rendiment</b> (crèdits superats / crèdits matriculats)	<b>94,68</b>	<b>91,39</b>	<b>96,89</b>	<b>86,17</b>	<b>94,5</b>

**GRADUACIÓ I TAXA DE GRADUACIÓ**

Cohort d'accés	2008-09	2009-10	2010-11	2011-13*	2012-14*
Matriculats	52	49	42	32	24
Graduats en t	46	33	40	23	#
<b>% Graduats en t</b>	<b>88,5</b>	<b>67,3</b>	<b>95,23</b>	<b>71,88</b>	
Graduats en t+1	5	12	1	3	
<b>Taxa de graduació (%)</b> (graduats en t i t+1 / matriculats)	<b>98,1</b>	<b>91,8</b>	<b>97,6</b>	<b>81,25</b>	

\*Des del curs 2011-12, el Màster en Salut Pública és de 2 anys, el nombre de matriculats (segons cohort d'accés) correspon als de nou accés o 1r curs, no al total de matriculats.

#Des del curs 2011-12, al Màster en Salut Pública el temps t de graduació són 2 anys.

**ABANDONAMENT**

Cohort d'accés	2008-09	2009-10	2010-11	2011-13*	2012-13*
Matriculats	52	49	42	32	24
Abandonaments	1	5	0	4	1
<b>Total abandonament (%)</b> (abandonaments / matriculats)	<b>1,9</b>	<b>10,2</b>	<b>0,0</b>	<b>12,5</b>	<b>4,1</b>

\*Des del curs 2011-12, el Màster en Salut Pública és de 2 anys, el nombre de matriculats (segons cohort d'accés) correspon als de nou accés o 1r curs, no al total de matriculats.

**Valoracions**

-El procés de pre-matrícula al Màster ha sofert una davallada del nombre de preinscripcions, malgrat que ja ens havíem proposat elaborar un primer pla de difusió, encara no vam ser a temps de desplegar-lo totalment en la preinscripció del curs 12-13.

- Pel que fa a la procedència dels estudiants, seguim mantenint (tot i la disminució de beques) un important nombre d'estudiants llatinoamericans, europeus i nord-americans. En canvi, es mantenen o augmenten els estudiants catalans i baixen lleugerament els procedents de la resta de l'Estat Espanyol, el manteniment en aquestes dades segueix sent un bon indicador de l'alt grau de qualitat del Màster en Salut Pública de Barcelona en comparació als que s'ofereixen a la resta de l'Estat Espanyol.

-El Màster col·labora amb una sèrie d'institucions catalanes, de gran rellevància en l'àmbit de la salut pública, que ofereixen beques que cobreixen entre el 50 i el 100% de les matrícules de fins a 18 estudiants del Màster. El curs 2012-13 es van oferir: 4 beques de l'Agència de Salut Pública de Barcelona, 2 beques del Consorci de Salut i Social de Catalunya, i 13 beques del Departament de Salut i l'Agència de Salut Pública de Barcelona per cobrir els costos de les matrícules dels estudiants MIR que cursen el



Màster en el primer any de la seva residència a l'especialitat de Medicina Preventiva i Salut Pública. Tot i tenir menys beques internacionals, el Màster segueix rebent el suport de les entitats a nivell nacional, la qual cosa és un bon indicador de l'alt grau de compromís que mantenen amb la formació en salut pública que ofereix el programa.

-Pel que fa a les dades relatives al rendiment acadèmic, aquestes han tornat a remuntar fins a gairebé el 95%, demostrant el bon nivell acadèmic dels nostres estudiants.

- Segons la memòria de verificació del títol, les taxes de rendiment, graduació i abandonament es mantenen en els valors estimats per la Universitat i els compromisos del Màster. Concretament pel que fa a la taxa d'eficiència del curs 12-13 aquesta té pràcticament el mateix valor que la indicada en la memòria del títol, un 95.4%. Pel que fa a la taxa de graduació el curs 12-13 ha estat de 77'5% en 2 anys i 81,25% en 2+1, mentre que l'estimació feta a la memòria era d'un 77'5%. Respecte a la taxa d'abandonament, de moment es manté en un 4,1 per a l'edició 12-14 del Màster, respecte al 2,5% que s'havia indicat com a estimació en la memòria.

## Propostes de millora

- Per tal de recuperar el nombre de preinscripcions ara que el canvi a programa de 2 anys ja està plenament instaurat, ens hem proposat aplicar i enfortir el Pla de Comunicació per a la difusió del Màster que ja vam començar a elaborar durant les preinscripcions dels cursos 12-13. De cara al proper curs ens proposem millorar-ne l'eficàcia i l'abast per tal de captar més estudiants aquí, i sobretot a nivell internacional.
  - Difusió Interna UPF -> sessions informatives / mailing / i cartelleria dirigida als/les estudiants del grau en Biologia Humana, Medicina, o també d'altres facultats com Econòmiques i Polítiques.
  - Difusió Interna UAB -> difusió entre els estudiants de Ciències Ambientals i el nou grau en Biociències, Veterinària, etc.
  - Difusió a nivell català i estatal-> millorant la difusió a la resta d'universitats catalanes (UB, Rovira i Virgili, Universitat de Lleida, etc...) i sobretot, entre universitats de la resta de l'Estat espanyol (Saragossa, Madrid, Andalusia, Galícia, o existeix una xarxa de programes en SP)
  - Internacional, utilitzant prioritàriament els contactes de les universitats participants en el programa de beques ERACOL (del qual el màster també n'ha estat col·laborador), i també a través de les llistes de distribució de la *Pan American Health Organization (PAHO)*
  - Augmentar la presència en les xarxes socials, dinamitzant el nou Facebook del programa que ja està en marxa i on es fa difusió d'activitats i notícies relacionades, i donar-lo a conèixer entre la base de dades de contacte del programa.

El responsable de fer el seguiment i implementació del Pla de Comunicació és el Comitè Directiu (CD) del Màster. Cada membre es reparteix una de les àrees geogràfiques determinades (nivell local, estatal, internacional) i un altre dels membres del CD exerceix de coordinador. El calendari d'implementació del Pla de Comunicació coincideix aproximadament amb el calendari de preinscripcions (gener a juny), i en les reunions mensuals del CD s'avalua la necessitat de millores o de noves accions. En el procés d'inscripció per al curs 14-15 ja hem començat a notar una recuperació de les sol·licituds d'informació i preinscripcions.

- Augmentar el nombre d'assignatures impartides en anglès, d'una banda per mantenir l'excel·lència en formació de professionals de la salut pública i ser un programa reconegut a nivell internacional, i de l'altra per atreure estudiants qualificats de regions anglòfones. Ja vam començar a treballar en aquesta proposta en el curs 12-13 que va afegir l'anglès a dues assignatures més del Màster. La responsable d'aplicar aquesta millora serà un membre del CD del Màster, concretament la mateixa persona que s'encarrega de revisar i avaluar periòdicament el correcte funcionament del pla d'estudis del Màster. El calendari per augmentar la presència de l'anglès dins l'oferta formativa del Màster es concentrarà en els mesos previs a l'inici del curs (juny a setembre).
- Iniciar l'experiència de formació on-line en el marc del Màster, per tal d'incorporar les TIC al programa i flexibilitzar horaris. Aquest projecte s'havia iniciat en el curs anterior però de manera embrionària però ha estat durant el curs 12-13 quan s'ha iniciat a fons, amb el grup de treball format per docents del Màster i experts creat amb aquest objectiu, que ja ha detectat les assignatures susceptibles a ser impartides en format on-line, les que conformen el core del programa, per treballar amb els professors/es el canvi de format. Aquest Grup de Treball es va formar al 2011 i que ja ha estat treballant durant el curs 12-13 amb assignatures concretes. Es preveu que estarà actiu fins que l'e-learning funcioni normalment dins l'oferta formativa del Màster, fet previst per al curs 15-16.
- Creació d'una nova beca amb el nom del desaparegut professor del Màster Manel Nebot, que cobreixi la totalitat dels costos de matrícula per a un estudiant anualment, que s'iniciarà al curs 13-14. Aquest haurà de mostrar la seva motivació en la salut pública i les àrees de treball del professor Nebot. Sota la coordinació de la direcció del màster la secretaria es farà càrrec de la nova convocatòria i gestió de les sol·licituds per tal que finalment el Comitè Directiu resolgui la beca.

### Q3. SATISFACCIÓ DOCENT

#### Resultats de les enquestes de satisfacció dels estudiants

La satisfacció dels estudiants del MSP s'analitza a partir de dues fonts d'informació:

- l'aplicatiu **AVALDO**, de valoració de la docència rebuda, amb una periodicitat trimestral
- el **Qüestionari de Valoració del Professorat** propi del Màster, que es distribueix entre l'alumnat cada vegada que finalitza una assignatura del MSP

#### AVALDO

*Model UPF d'avaluació de la docència:*

L'avaluació de la docència a la UPF l'efectuen els estudiants – a través del Campus Global, la intranet de la UPF -, al finalitzar cada període docent (trimestre), amb l'objectiu de valorar la seva satisfacció al voltant de determinats aspectes vinculats a la docència i les assignatures.

L'avaluació docent s'integra amb altres polítiques de la Universitat, com el Programa per a la Qualitat Educativa, que facilita al professorat suport per a la millora docent, tant a nivell de cursos com d'assessorament individualitzat. D'aquesta manera la UPF s'assegura proporcionar al professorat els elements adequats de formació, informació i reflexió crítica per a la millora permanent de la pràctica docent.

Des del curs 2010-11 està en marxa un nou aplicatiu per a l'avaluació de la docència, adaptat a l'Espai Europeu d'Educació Superior: el Nou AVALDO EEES. Algunes de les característiques més destacades d'aquest nou aplicatiu són:

- S'avalua tot el professorat que imparteix un mínim de docència, amb independència del tipus de docència de què es tracti
- Es distingeix entre l'avaluació de l'assignatura i l'avaluació del professor.
- Es permet els estudiants efectuar suggeriments tant pel que fa a l'assignatura com en relació a un professor/a concret.

La UPF ha desenvolupat un model propi d'avaluació de la docència per part dels estudiants pioner en el nostre entorn i que dona més eines i millor informació a estudiants, professorat avaluat i responsables acadèmics. Aquest nou sistema s'integra en les polítiques generals de la Universitat de millora contínua de la qualitat docent.

Segons les valoracions dels estudiants les mitjanes globals de les valoracions del Màster són les següents, i respecte d'altres edicions la mitjana de les assignatures és Notable i es manté al voltant del 7,5.

**Màster en Salut Pública (MSP)** Curs 2012-13

Participació %	Classes magistrals	Classes pràctiques	Classes de seminari	L'assignatura en el seu conjunt
<b>18,31</b>	<b>7,31</b>	<b>7,22</b>	<b>7,18</b>	<b>7,35</b>

Si observem els resultats segons els trimestres, veurem que les assignatures troncales tenen una bona valoració, però que durant el 3er trimestre quan es realitzen la majoria d'assignatures optatives, la satisfacció dels estudiants augmenta una mica respecte els anteriors trimestres.

### Resum per Estudis: Màster en Salut Pública (8046) 27/02/2014

50107-Avaluació docent del primer trimestre del curs 2012-2013 (màsters oficials) (Històric Avaldo EEES)							
Participacions: 20% (72 de 360) Pendants: 80% (288 de 360)							
Núm.	Assignatura	Punt mig	1 (0%-10%)	2 (10%-35%)	3 (35%-65%)	4 (65%-90%)	5 (90%-100%)
1	Les classes magistrals	7,17	0-6.27	6.27-6.86	6.86-7.31	7.31-7.67	7.67-10
2	Les classes pràctiques	7,2	0-5.9	5.9-6.87	6.87-7.62	7.62-7.8	7.8-10
3	Les classes de seminari i altres activitats docents	7,25	0-5.82	5.82-7.21	7.21-7.32	7.32-7.67	7.67-10
4	L'assignatura en el seu conjunt	7,17	0-6.17	6.17-7.17	7.17-7.47	7.47-7.67	7.67-10

### Resum per Estudis: Màster en Salut Pública (8046) 27/02/2014

50110-Avaluació docent del segon trimestre del curs 2012-2013 (màsters oficials) (Històric Avaldo EEES)							
Participacions: 19.34% (94 de 486) Pendants: 80.66% (392 de 486)							
Núm.	Assignatura	Punt mig	1 (0%-10%)	2 (10%-35%)	3 (35%-65%)	4 (65%-90%)	5 (90%-100%)
1	Les classes magistrals	6,75	0-5.58	5.58-6.59	6.59-6.92	6.92-7.9	7.9-10
2	Les classes pràctiques	7,14	0-6.16	6.16-6.92	6.92-7.32	7.32-8.2	8.2-10
3	Les classes de seminari i altres activitats docents	6,8	0-5.49	5.49-6.63	6.63-7.22	7.22-8.1	8.1-10
4	L'assignatura en el seu conjunt	6,88	0-5.88	5.88-6.78	6.78-7.08	7.08-8.2	8.2-10

### Resum per Estudis: Màster en Salut Pública (8046) 27/02/2014

50112-Avaluació docent del tercer trimestre del curs 2012-2013 (màsters oficials) (Històric Avaldo EEES)							
Participacions: 15.59% (75 de 481) Pendants: 84.41% (406 de 481)							
Núm.	Assignatura	Punt mig	1 (0%-10%)	2 (10%-35%)	3 (35%-65%)	4 (65%-90%)	5 (90%-100%)
1	Les classes magistrals	8	0-6.2	6.2-7.0	7.0-8.57	8.57-9.27	9.27-10
2	Les classes pràctiques	7,33	0-6.1	6.1-6.87	6.87-8.2	8.2-9.27	9.27-10
3	Les classes de seminari i altres activitats docents	7,5	0-6.5	6.5-7.0	7.0-8.25	8.25-9.34	9.34-10
4	L'assignatura en el seu conjunt	8	0-6.0	6.0-6.87	6.87-8.57	8.57-9.27	9.27-10

Altres exemples concrets dels resultats de l'AVALDO el curs 2012-13:

### Llistat de classificació per professor i interval per estudi Màster en Salut Pública (8046) 27/02/2014

**50107-Avaluació docent del primer trimestre del curs 2012-2013 (màsters oficials) (Històric Avalido EEES)**

**El professor ha complert adequadament les seves obligacions docents (pla docent, puntualitat, etc.)**

Assignatura	Mitjana	Desviació	A. Matric.	Participació %	agrupacio
Mètodes qualitius(31166-T-1)	8,5	0,5	23	26,09	5
Disseny d'Estudis en Salut Pública(31506-T-1)	8,33	0,33	21	14,29	4
Salut i Societat(31498-T-1)	8,17	0,17	28	21,43	4
Mètodes Epidemiològics(31503-T-1)	8	0	27	22,22	3
Comunicació i Ètica(31501-T-1)	7	-1	28	10,71	2
Organització de la Salut Pública(31496-T-1)	6,67	-1,33	25	24	2
Mètodes Estadístics(31502-T-1)	6,17	-1,83	28	21,43	1

### Llistat de classificació per professor i interval per estudi Màster en Salut Pública (8046) 27/02/2014

**50110-Avaluació docent del segon trimestre del curs 2012-2013 (màsters oficials) (Històric Avalido EEES)**

**El professor ha complert adequadament les seves obligacions docents (pla docent, puntualitat, etc.)**

Assignatura	Mitjana	Desviació	A. Matric.	Participació %	agrupacio
Estadística Avançada(31504-T-1)	9,5	2,17	37	21,62	5
Epidemiologia Ambiental(31510-T-1)	9	1,67	13	15,38	4
Protecció de la Salut(31499-T-1)	7,43	0,1	28	25	4
Maneig i anàlisis de dades(31532-T-1)	7,4	0,07	37	13,51	4
Vigilància de la Salut Pública(31507-T-1)	7,33	0	22	13,64	3
Promoció de la Salut(31500-T-1)	7,2	-0,13	26	19,23	3
Epidemiologia Avançada(31505-T-1)	6,63	-0,7	38	21,05	2
Recerca en Serveis Sanitaris(30210-T-1)	6,5	-0,83	18	22,22	2

## Llistat de classificació per professor i interval per estudi Màster en Salut Pública (8046) 27/02/2014

### 50112-Avaluació docent del tercer trimestre del curs 2012-2013 (màsters oficials) (Històric Avaldo EEES)

#### El professor ha complert adequadament les seves obligacions docents (pla docent, puntualitat, etc.)

Assignatura	Mitjana	Desviació	A. Matric.	Participació %	agrupacio
Avaluació de polítiques i programes preventius(30901-T-1)	10	1,16	15	6,67	5
Avaluació del Risc(31508-T-1)	10	1,16	10	30	5
Gestió de la Salut Pública(30903-T-1)	10	1,16	13	7,69	5
Lectures en Salut Pública(31161-T-1)	9,67	0,83	10	30	4
Mesura d'exposició(31168-T-1)	9,67	0,83	13	23,08	4
Epidemiologia Nutricional(30218-T-1)	9	0,16	11	27,27	4
Salut Pública Local(31165-T-1)	9	0,16	9	11,11	4
Epidemiologia del càncer(30911-T-1)	9	0,16	11	9,09	4
Epidemiologia Social(30905-T-1)	9	0,16	14	7,14	4
Dissenys Epidemiològics Complexos(31511-T-1)	8,67	-0,17	10	30	3
Mesura de resultats en Salut(30902-T-1)	8,5	-0,34	11	18,18	3
Economia de la Salut(31515-T-1)	7,5	-1,34	12	16,67	3
Salut Laboral(30206-T-1)	7,25	-1,59	23	17,39	2
Salut Internacional(31169-T-1)	7	-1,84	15	6,67	2
Epidemiologia de les Malalties Transmisibles(31509-T-1)	7	-1,84	20	15	2
Salut Internacional(31169-T-1)	7	-1,84	15	6,67	2
Anàlisi Multinivell i Longitudinal(31512-T-1)	6,5	-2,34	10	20	1
Medicina Preventiva(30203-T-1)	5,67	-3,17	11	27,27	1

En conjunt, la mitjana amb la satisfacció de la docència dels diferents professors/es responsables de les assignatures del Màster és força positiva, només detectant-se 1 cas en què la puntuació és menor a 6, millorant respecte a les mateixes valoracions del curs anterior. És important recalcar però, la baixa participació, que en pocs casos supera el 25%.

## Qüestionaris de Valoració del Professorat del MSP

El Màster distribueix uns qüestionaris d'avaluació qualitativa entre l'alumnat al finalitzar cada assignatura per tal que els estudiants valorin el seu grau de satisfacció en diversos aspectes del curs. Com que són presencials, el nivell de resposta entre l'alumnat és molt elevat i els resultats ens són de molta utilitat per poder millorar aspectes concrets de la docència.

Durant el curs 2012-13, els resultats obtinguts a nivell global en les assignatures ofertades pel Màster han sigut molt positius, destacant entre els aspectes més ben valorats l'actitud respectuosa del professorat, el recolzament que els docents ofereixen als estudiants, i seguidament, la motivació a participar i que expliquin i donin a conèixer prèviament la Guia Docent de l'assignatura.

La mitjana de la valoració global de les respostes a les preguntes ha estat del 3,9 (sobre 5) amb un índex de resposta global del 77% (sobre un total de 490 enquestes contestades).

Les preguntes que conformen el qüestionari són les següents:

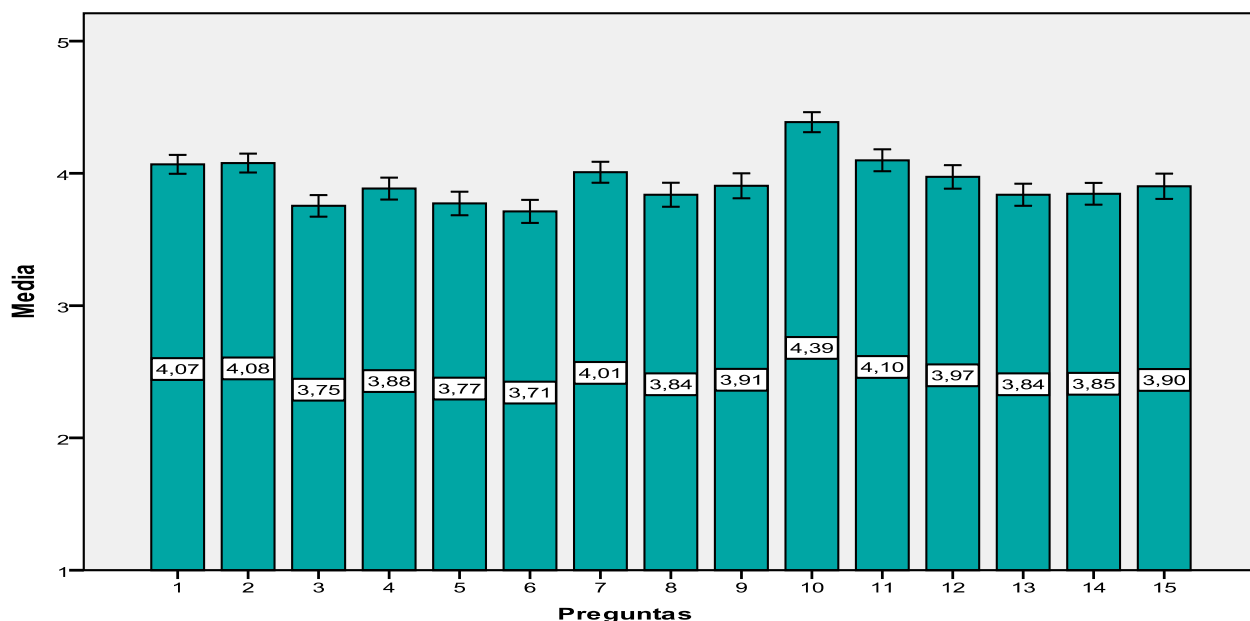
1. Es dona a conèixer el programa a l'inici del curs?
2. El que s'explica a classe respon al programa?
3. Claredat en les explicacions de cada tema
4. Classes teòriques organitzades i estructurades
5. Pràctiques organitzades i estructurades
6. Materials d'estudi adequats
7. S'utilitzen exemples per recolzar les explicacions?
8. Procediment d'avaluació adequat i just
9. Exàmens pensats per verificar competències
10. Professor/a respectuós amb l'estudiant
11. El/la professor/a dona recolzament als/les estudiants
12. El/la professor/a motiva l'alumnat a participar
13. Grau de satisfacció amb les tasques docents
14. He après...
15. Valoració global

I els valors de resposta són:

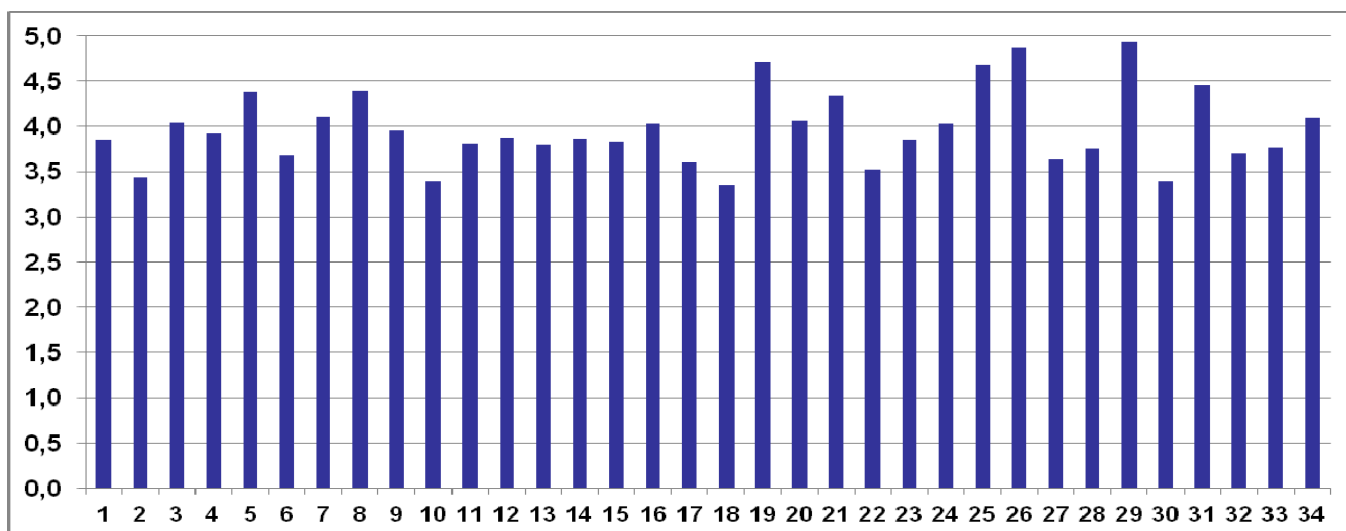
1	Res
2	Poc
3	Regular
4	Bastant
5	Molt

Dades resultants: Mitjana global del curs 2012-2013

**Per preguntes:**



**Per assignatures:**



Dels comentaris obtinguts per part de l'alumnat, la valoració i els punts a millorar són:

- Revisar la repetició de temes en algunes assignatures, sobretot optatives.
- Una major presència d'exemples internacionals i menys ús dels locals.
- Més activitats pràctiques en algunes de les assignatures.
- I concretament sobre els sistemes d'avaluació:

Massa càrrega de treball, poc temps disponible per a les entregues i treballs, demanda de més tutories o recolzament, així com més feedback per part dels professors i professores, i també el poder compartir els treballs de tots els grups al final.



## Valoracions

Els diferents mecanismes que s'utilitzen per valorar la satisfacció dels estudiants ens indiquen que:

- La valoració global de la docència rebuda durant el curs 2012-13 per part dels estudiants del MSP és força alta, situant-se en un 7,3 al voltant de la mitja de la resta de màsters del Departament de CC Experimentals i de la Salut.
- Tot i que els resultats de participació de l'AVALDO són inferiors als desitjats – al voltant d'un 20% -, el Màster treballa amb una eina pròpia, els Qüestionaris d'Avaluació Docent del MSP, complementària a l'AVALDO, on la participació és al voltant del 80%, i en les assignatures obligatòries fins a un 85%, ja que es realitza presencialment un cop acabada l'assignatura. Aquesta eina ens permet conèixer i millorar més acuradament en la qualitat de la docència.
- En aquest curs s'ha implementat de forma global un nou model de Guia Docent comú per totes les assignatures del Màster. D'aquesta manera s'han abordat alguns dels problemes que els estudiants detectaven en l'avaluació docent del curs anterior, com la falta de concreció en la informació sobre els sistemes d'avaluació de les assignatures, per exemple. La nova guia dona eines al professorat per concretar la ponderació de les avaluacions i facilita la planificació de la feina de l'estudiant.
- També s'ha treballat en l'augment de la oferta docent en anglès que era un dels elements que els estudiants també mencionaven en les avaluacions del curs passat, afegint una assignatura optativa més a les que ja es donaven en anglès.
- Pel que fa a l'últim EVSOE realitzat als estudiants de Màster de la universitat al curs 11-12, els valors generals de satisfacció no difereixen pràcticament de les dades d'avaluació docent del Màster. La satisfacció per la docència en els màsters de la UPF segons l'EVSOE és d'un 7,7 mentre que la mitjana de la valoració de les assignatures del MSP és d'un 7,8. Respecte a les altres dades extretes de l'EVSOE, destaquem que els estudiants arriben a la UPF a través de la informació a internet, fet que reforça l'estratègia del Màster de treballar en la informació disponible a la web acadèmica del programa i de l'ús de les xarxes socials en la comunicació del programa. Finalment, alguns dels aspectes més valorats en l'EVSOE són el caràcter professionalitzador dels programes, element que s'ha reforçat en el nou pla d'estudis del Màster, tot i així el principal motiu indicat per estudiar un Màster segueix sent l'interès per la recerca i per realitzar un doctorat.

## Propostes de millora

- Incentivar la participació dels estudiants en els diferents mecanismes d'avaluació de la qualitat docent, sobre tot a l'AVALDO. Per tal de fer-ho, se seguiran enviant des de la secretaria del Màster correus electrònics personalitzats als/les alumnes recordant els períodes en els que s'activa l'AVALDO i la importància de les seves valoracions per la millora del programa. Aquests recordatoris s'enviaran trimestralment, coincidint amb l'obertura del període d'avaluació docent del professorat.
- Se seguirà treballant en la revisió dels continguts d'algunes assignatures i en la millora de la coordinació entre els docents per tal d'evitar possibles solapaments o repeticions. Durant el curs 12-13 ja s'han detectat alguns elements a treballar i s'ha creat un grup de treball per a la coordinació de les assignatures metodològiques del Màster en el què participen els professors implicats i un membre del comitè directiu del Màster que fa el suport específic i coordina l'assoliment de resultats. De cara al futur, aquesta tasca la seguirà coordinant el Comitè Directiu del Màster.

- En el curs 2012-13 s'ha implementat en el calendari lectiu una nova organització horària, que ha permès espaiar les classes de la majoria de les assignatures, especialment en les optatives però també en gran part de les obligatòries, ens havíem proposat en més d'1/3 de les assignatures i s'ha dut a terme finalment en 2/3 de les assignatures del curs. Se seguirà treballant per ampliar aquest sistema al total de les assignatures del programa, o a totes en les què sigui possible, per tal de facilitar l'assimilació de continguts. El responsable serà un membre del Comitè Directiu del Màster juntament amb la secretaria del programa.
- De cara al proper curs es treballa per a la introducció de l'Aprenentatge a través de Problemes (ABP) en dues de les assignatures del Màster, per tal que l'activitat pràctica tingui més presència en la docència tal i com demanen els estudiants. Els docents responsables d'aquestes assignatures (Salut Comunitària) seran els encarregats de replantejar-ne el pla docent, que ja estan treballant en aquests moments.

## Q4. PRÀCTIQUES EXTERNES, MOBILITAT I INSERCIÓ LABORAL

### Dades sobre pràctiques externes

#### *Pràctiques Professionals*

Amb l'objectiu d'entendre com els principis teòrics s'apliquen a la pràctica, així com d'adquirir competències específiques de dinàmica de treball i comunicació, els estudiants hauran de realitzar, durant el segon curs acadèmic, Pràctiques Professionals en institucions públiques amb serveis dedicats a l'atenció, prevenció, vigilància, etc... en l'àmbit de la salut pública.

Així doncs, durant el curs 2012-13, s'ha dut a terme la primera experiència de les Pràctiques Professionals del Màster, amb la primera promoció del nou pla d'estudis que arribava a 2n any. Finalment, malgrat que el total de places ofertades han estat 26, de perfils variats, els estudiants que s'han incorporat als serveis i les han dut a terme han estat un total de 19. D'aquests 19, 2 les han realitzat en institucions proposades per ells mateixos i la resta, 17, s'han acollit a les propostes del programa.

Aquestes propostes es repartien entre les principals institucions de salut pública del territori:

Agència de Salut Pública de Catalunya - 7 estudiants  
Agència de Salut Pública de Barcelona - 7 estudiants  
Diputació de Barcelona - 1 estudiant  
Hospital de la Sta. Creu i Sant Pau - 1 estudiant  
Hospital Clínic - 1 estudiant

Les valoracions finals tant de tutors com d'estudiants han estat molt positives, destacant especialment l'experiència enriquidora que suposa conèixer directament la feina en una servei de salut pública, i valorant la variada oferta que inclou les diferents àrees dels serveis de salut així com els diversos àmbits temàtics en els es treballa.

Les pràctiques en la seva totalitat han tingut una durada de 250 hores, organitzades durant un dels 3 trimestres del curs acadèmic. La tutorització de l'estudiant ha anat a càrrec d'un tutor membre del comitè directiu del Màster i d'un tutor institucional, responsable a la plaça on l'alumne era acollit.

#### *Treball Final de Màster*

D'acord amb la normativa vigent a la Universitat Pompeu Fabra i la regulació del propi Màster en Salut Pública, per l'obtenció del títol és imprescindible la realització del Treball Final de Màster. L'objectiu genèric d'aquesta activitat – que passa a tenir un valor acadèmic de 30 ECTS per tal d'adequar-se a la dedicació real dels estudiants – és que els alumnes adquireixin experiència pràctica en la metodologia de la recerca o intervenció en l'àmbit de la salut pública; i demostrin la seva capacitat (a nivell de coneixements, eines i comunicació) mitjançant la realització d'un treball que hauran de defensar públicament davant d'un tribunal.

Durant el curs 2012-13 s'ha desenvolupat per primera vegada la nova tesina o Treball Fi de Màster de 30 credits ECTS definida en el nou pla d'estudis del Màster, ja que els primers estudiants d'aquest nou Pla arribaven al seu 2n any. Després d'escollir el tema i el seu centre de treball, els Treballs Fi de Màster s'han distribuït de la següent manera entre les institucions i grups de recerca col·laboradors del programa:

Agència de Salut Pública de Barcelona (ASPB) – 9  
Agència de Salut Pública de Catalunya (ASPC) – 1  
Centre de Recerca en Epidemiologia Ambiental (CREAL) – 3  
Centre de Recerca en Salut Internacional de Barcelona – 1  
Consorti de Salut i Social de Catalunya - 2  
Grup de Recerca en Desigualtats de Salut (GREDS-UPF) – 3  
Hospital Vall d'Hebron – 2  
Hospital Clínic – 2  
Hospital del Mar - 1  
Institut Català d'Oncologia – 1  
Institut Municipal d'Investigació Mèdica (IMIM) – 4

Totes les tesines han resultat aprovades, i amb una qualificació mitjana 7,8, amb un total de 7 Excel·lents i una Matrícula d'honor. Els Treballs Fi de Màster es presenten en format article i a partir de la seva defensa inicien un recorregut que en molts casos finalitza en la seva publicació en una revista de prestigi en l'àmbit temàtic estudiat.

## **Dades sobre mobilitat dels estudiants**

El Màster té una presència internacional més que notable pel que fa a l'alumnat i una voluntat d'internacionalització que l'ha fet rebre de forma creixent estudiants estrangers, especialment del continent sudamericà, però també d'Amèrica del Nord, i en menor nombre d'Europa, així com amb menor mesura d'Àfrica i Àsia. Durant el curs 2012-13, la presència d'estudiants internacionals ha estat del 44% i també hem tingut un total de 4 estudiants visitants.

Malgrat que algunes de les convocatòries que aportaven més estudiants internacionals al programa han anat desapareixent, durant el curs 2012-13 encara hem rebut algun estudiant amb beca internacional, com la Fundació Carolina (per dues places ofertades es varen presentar al voltant de mil candidatures), o la Fundació Ford (1 estudiant).

A més a més, paral·lelament estan augmentant les convocatòries pròpies de països llatinoamericans que cada vegada faciliten l'accés dels seus estudiants al Màster, com són les del CONYCID a Xile, CONACYT a Mèxic, o SENESCYT a Equador. Durant el curs 2012-13 hem rebut fins a 5 estudiants amb finançament d'aquestes institucions.

A nivell local, la Diputació de Barcelona i el Màster en Salut Pública han prosseguit amb èxit una col·laboració que es va iniciar el curs 2009-10, i que té com a principal objectiu facilitar la formació en salut pública dels professionals de l'administració catalana. Arrel d'aquest acord, 3 tècnics de l'administració pública han realitzat alguna de les assignatures del programa com a estudiants visitants.

Pel que fa al professorat, el Màster compta amb diversos professors visitants. En aquesta edició, la presència de professorat internacional ha augmentat fins a 7, respecte als 3 del curs passat.

Professors Internacionals	Professors nacionals
7	73

**Barcelona Fall Institute of Public Health:** el Màster manté un acord amb l'Agència de Salut Pública de Barcelona i la John Hopkins University que garanteix la possibilitat de que els/les alumnes que estiguin cursant l'últim any del Màster o l'hagin finalitzat puguin participar gratuïtament en dos dels cursos que ofereixen aquestes prestigioses institucions anualment. Durant el curs 2012-13 els estudiants de segon any del Màster van tenir fins a **30** participacions en el programa del Fall Institute 2013. Aquests cursos estan impartits de manera conjunta per professors de la John Hopkins i de la UPF.

## Propostes de millora

- Seguir treballant en la difusió del màster a nivell internacional: durant el període de preinscripció del proper curs s'ha implementant el nou pla de difusió que inclou diverses accions centrades en la difusió exterior. Les experiències de participació i col.laboració del Màster amb altres universitats europees i llatinoamericanes (Erasmus mundus: ERACOL, o Fall Institute JHU) han permès reforçar l'enviament de mailings i informació als principals partners internacionals del programa, i de les entitats col.laboradores. Aquests són especialment a Europa (partners Erasmus Mundus) i a Amèrica Llatina (partners Erasmus Mundus, Pan American Health Organization i altres centre col.laboradors en estudis i recerca), però també a Estats Units (centres col.laboradors de la UPF com la John Hopkins University). Concretament la responsable del pla de comunicació dins el comitè directiu del MSP- amb el suport de la secretaria-, desenvoluparan i faran el seguiment de les diferents accions incloses en aquest pla de comunicació, també durant el període de preinscripció del curs 14-15.
- Durant el curs 12-13 s'ha elaborat la 2a oferta de places per a les "Pràctiques Professionals" que finalment ha estat una mica més àmplia que l'anterior malgrat que els alumnes a fer-les han disminuït. En la propera edició s'intentarà ajustar millor la diversitat de l'oferta amb els alumnes a realitzar-la. La valoració de la primera edició va ser molt positiva, i s'està treballant per reforçar la formació dels tutors externs o col.laboradors acadèmics, amb l'ajuda del CQUID, mitjançant un projecte Plaquad. A arrel d'aquesta experiència també es vol ampliar la proposta de formació als Directors dels Treballs de Fi de Màster, amb l'objectiu d'adaptar-nos a la nova normativa d'activitats formatives externes aprovada pel ministeri, i d'altra banda implicar també els investigadors directores de tesina en la tasca d'avaluació dels alumnes durant l'estada en la seva institució. Els responsables i tutors del Màster pel que fa a les activitats formatives seran els responsables de seguir treballant en la relació del programa i la universitat amb els tutors externs.
- Començar a treballar en l'acreditació internacional del programa, ja sigui a nivell europeu o nord-americà, a través de les agències de referència, per tal de dotar d'un segell de qualitat internacional al programa, que pugui representar atractiu per a estudiants internacionals. Per a dur a terme aquest procés, un membre del comitè directiu del Màster liderarà el procés, amb el suport d'un membre de la secretaria del programa. Una de les primeres tasques serà la de demanar la Menció de Programa Internacional que atorga l'AGAUR a finals de 2013, per comptar amb els recursos

necessaris per, si més no, començar el procés d'acreditació. Posteriorment i a partir del mes de maig de 2014 s'iniciaran les gestions per aconseguir l'acreditació.

## Estudi d'inserció laboral

El Màster en Salut Pública respon al reconeixement creixent de la importància estratègica que la salut pública ha anat assolint en les últimes dècades - tant a Europa com a l'Estat Espanyol - en la recerca, en les polítiques públiques i en l'organització, gestió i avaluació dels serveis de salut.

Des de la seva creació, el Màster en Salut Pública ha comptat amb la participació activa de líders professionals de l'administració i amb el finançament del Departament de Salut, precisament per la necessitat de formar professionals amb les competències per liderar i desenvolupar les tasques de salut pública de les que és responsable, en molt bona mesura, l'administració sanitària.

Entre els professionals que poden ser formats pel Màster es troben els metges residents de l'especialitat de Medicina Preventiva i Salut Pública, per als quals el nostre programa garanteix l'adquisició de formació metodològica i pràctiques, que els permetrà optimitzar les seves habilitats i actituds al llarg de la seva residència i en el seu exercici professional posterior a l'especialitat, tal com s'exposa a l'Ordre Ministerial SCO/1980/2005 publicada al BOE núm. 152 del 27 de juny de 2005.

La titulació de Màster en Salut Pública quan, com en aquest cas, està reconeguda per la Comissió Nacional de l'especialitat de Medicina Preventiva i Salut Pública, forma part del programa oficial de l'especialitat. D'aquesta manera, es capacita la formació professional del Metge Resident en Medicina Preventiva i Salut Pública, regulada per l'Ordre Ministerial SCO/1980/2005 publicada al BOE núm. 152 del 27 de juny de 2005.

A més a més, el Màster prepara els seus estudiants per a l'exercici professional d'ocupacions relacionades amb:

- L'administració sanitària estatal, regional, o local
- Les empreses farmacèutiques, alimentàries, mediambientals, etc
- La gestió de serveis sanitaris públics i privats; hospitals, atenció primària, serveis sanitaris i socials, entre d'altres
- La recerca en salut pública, medicina preventiva, medicina clínica i mediambiental

## Valoracions i propostes de millora

Pel que fa a les dades sobre la inserció laboral dels estudiants del Màster, durant la 2a meitat de l'any 2013 des de la coordinació del programa s'ha impulsat un estudi per tal de recopilar informació sobre l'evolució posterior al programa dels estudiants graduats.

Les característiques de l'estudi són les següents:

### Objectiu general:

Avaluar l'evolució dels Treballs de Fi de Màster – TFM- entre 2006 i 2011, analitzant les característiques de la publicació en revistes científiques indexades.

Objectius específics:

1. Descriure el nombre i les característiques principals dels TFM.
2. Identificar i descriure els TFM realitzats que han estat publicats en revistes científiques indexades.
3. Valorar la qualitat dels TFM realitzats a partir d'indicadors bibliomètrics i analitzar els factors relacionats amb la mateixa.
4. Recollir informació de l'evolució professional dels graduats del Màster.

## Població d'estudi:

La població d'estudi són els ex-alumnes que van finalitzar el MSP amb TFM en 5 edicions consecutives del programa: del 2006-7 a la 2010-11 (n=180).

## Variables (a recollir de forma retrospectiva):

- Sòcio-demogràfiques
- Acadèmiques
- Sobre el TFM
- Indicadors bibliomètrics de la publicació

## Fonts d'informació:

- Registres
- Enquesta per correu electrònic

Malgrat que encara no disposem de les dades resultants de l'estudi mencionat, si que hem tingut alguna experiència prèvia en la recollida d'informació dels estudiants de les primeres edicions del Màster, que ja havíem mencionat en l'informe de seguiment del curs passat, i tant pel que fa a aquell primer sondeig com als primers resultats de l'estudi actual, considerem que la inserció laboral dels estudiants del Màster en Salut Pública és bona, especialment degut al dèficit de formació especialitzada entre els professionals d'aquest àmbit. Molts d'ells estan treballant en les institucions sanitàries públiques i en les institucions col·laboradores del Màster. A partir del mes de Maig de 2014 podrem disposar de les dades de l'estudi, que s'ha dut a terme sota la coordinació de la responsable de l'àrea de recerca del Màster.

És important destacar l'ús freqüent i eficaç de la base de dades d'antics estudiants del Màster ("Borsa de Treball") per a la difusió de les ofertes de treball. En aquest sentit durant el curs 2012-13 es van reenviar un total de 46 convocatòries de treball, algunes d'elles múltiples a la base de dades d'exalumnes i alumnes del programa, una mitjana de més de 3,8 convocatòries laborals mensuals, superiors a les d'anys anteriors.

## Q5. INNOVACIÓ I MILLORA DOCENT

Durant el curs 2012-13 el Màster ha treballat en l'aportació de millores a la docència que incideixen directament en els punts febles del programa esmentats a l'apartat Q3, i en altres aspectes que ja havíem mencionat en els informes anuals anteriors presentats a la UEPA (2012) i al CQUID en el marc del Pla de Mesures de Foment dels Màsters (2009 i 2010).

1. D'una banda s'ha acabat d'implementar el nou pla d'estudis del Màster, amb el desenvolupament del 2n any acadèmic del nou programa per primer cop. En aquest cas l'esforç s'ha centrat en les activitats de 2n any, com són les activitats formatives externes: Pràctiques Professionals i Treball Fi de Màster, però també, en el desenvolupament d'una nova assignatura, Comunicació i Ètica, que ofereix uns continguts base i un treball de reflexió sobre els codis de conducta en el treball i comunicació en Salut Pública, un aspecte que no estava present en l'antic pla d'estudis però que el programa considera molt important per a la formació global dels futurs professionals de la Salut Pública.
2. La participació en la convocatòria PLAQUID 2012 amb dos projectes per a la millora de dos aspectes importants en el futur de la docència del Màster: Les activitats formatives externes, i la docència on-line. Ambdós projectes seleccionats s'han desenvolupat al llarg del 2013 i han permès una primera experiència i contacte de l'equip docent amb l'e-learning com a eina complementària a la formació presencial, així com una millora en les eines d'avaluació de les activitats que es realitzen a les institucions col.laboradores, o en un marc físic extern al del propi programa, com són les activitats formatives pràctiques. Ambdós projectes han estat a càrrec de diversos professors del programa, i sota la responsabilitat del Comitè Directiu del Màster, i s'han desenvolupat amb l'ajut de la secretaria, i en algun cas, amb l'ajut d'un expert extern, gràcies als recursos aportats per la convocatòria del PLAQUID.
3. De cara al proper curs es treballa per a la introducció de l'Aprenentatge a través de Problemes (ABP) en dues de les assignatures del Màster, per tal que l'activitat pràctica tingui més presència en la docència tal i com demanen els estudiants. Els docents responsables d'aquestes assignatures seran els encarregats de replantejar-ne el pla docent, que ja estan treballant en aquests moments.
4. També volem destacar que durant el curs 2012-2013 s'ha treballat en la remodelació del disseny de la web acadèmica del Màster que ha ampliat una mica els seus continguts i n'ha canviat l'organització. La web facilita ara l'accés dels alumnes als documents propis de comunicació del Màster, com són l'edició del Syllabus anual, i també als posters amb les propostes dels treballs de recerca, o l'oferta de places de les pràctiques professionals, entre d'altres.

### Modificacions sobre el pla d'estudis

Com hem mencionat durant el curs 2012-13 s'ha finalitzat el desplegament total del nou Pla d'Estudis del Màster que s'havia iniciat el curs 2011-12. En aquest període d'implementació no s'han dut a terme canvis com és natural, ja que tot just estem iniciant el nou programa. Malgrat tot, la implementació ens ha permès detectar alguns elements a millorar, i s'han sol·licitat algunes modificacions menors de cara al proper curs, que fan referències a la distribució dels crèdits entre les assignatures metodològiques de formació estadística i d'aplicació pràctica d'aquest aspecte cabdal en la formació metodològica del programa. També s'ha plantejat l'actualització d'algun nom d'assignatura, per tal que sigui més coherent amb l'evolució teòrica dels temes que tracta.



## Projectes PLAQUID 2012-13

Durant aquest curs, i amb l'ajuda del CQUID i la convocatòria del PLAQUID 2012-2013, el Màster ha treballat dues iniciatives amb l'objectiu de millorar i innovar en la tasca docent del programa.

1. Una proposta per a introduir la docència on-line en el Màster, amb l'elaboració d'alguns materials per a l'e-learning o la docència virtual.

A càrrec d'una de les professores del Màster i membre del Comitè Directiu, els recursos del Plaquid ens han permès comptar amb l'ajuda d'una persona per iniciar un procés que ha revisat les principals assignatures troncales del programa i ha proposat a alguns dels seus professors el pas d'aquestes al format on-line.

Així doncs, i pensant en un futur on el Màster estigui preparat per oferir part de la seva formació de manera virtual, algunes assignatures i els seus professors responsables han treballat durant el curs en la reformulació dels seus programes en unitats didàctiques seguint les recomanacions tècniques i guies existents.

Malgrat que només som a l'inici d'aquest procés, se segueix avançant i ja s'han planificat algunes sessions de formació específica per al professorat.

Les assignatures pioneres i amb les que ja s'ha començat a treballar seran:

Assignatura	ECTs	Característiques de les assignatures al Màster		
		Tipus*	Trimestre	Professorat responsable
Organització de la salut pública	3	Obligatòria MSP	Primer	Toni Plasència
Estadística I	4,5	Obligatòria MSP	Primer	Maica Rodríguez
Epidemiologia I	3	Obligatòria MSP	Primer	Maribel Pasarín
Disseny d'estudis	3	Obligatòria MSP	Primer	Irma Casas
Promoció de la salut	3	Obligatòria MSP	Segon	Joan Ramon Villalbí
Protecció de la salut	3	Obligatòria MSP	Segon	Xavier Llebaria
Salut comunitària	3	Obligatòria Itinerari	Segon	Andreu Segura
Vigilància de la salut pública	3	Obligatòria Itinerari	Segon	Glòria Pérez
Epidemiologia de malalties transmissibles	3	Obligatòria Itinerari	Tercer	Joan Caylà

2. D'altra banda, durant aquest curs el Màster també ha treballat en un estudi i revisió sobre les activitats formatives pràctiques del programa i especialment sobre les Pràctiques Professionals. Al ser la primera vegada que es duen a terme, ja que l'assignatura era una novetat del 2n any del nou Pla d'Estudis, l'equip directiu juntament amb el professor responsable de les Pràctiques, i d'altres professors provinents de les institucions que havien d'acollir els estudiants, van considerar la necessitat de planificar l'assignatura, revisant-ne les competències i objectius docents, l'organització, i especialment l'avaluació, ja que aquesta implicava els tutors específics de cada plaça, que en alguns casos no havien tingut encara relació docent amb el programa.

Així doncs, el projecte ha permès:

- la definició d'un marc normatiu estable que fa les funcions de programa o guia docent de l'assignatura,
- una oferta variada i diversa que permeti conèixer el ventall complet d'activitats i àmbits temàtics a càrrec dels Serveis Públics de Salut

-un sistema de coordinació institucional per ordenar la interacció entre la universitat i els diversos dispositius on els alumnes realitzen les estades

-un sistema d'avaluació on l'alumne, el tutor de la institució acollidora, i el tutor o professor de la Universitat, aporten la seva valoració i el seu treball per a conformar conjuntament la qualificació final, tenint en compte especialment l'experiència pràctica i les competències relacionades.

## Pla d'acció Tutorial

El programa ha seguit desenvolupant el seu pla de tutorització incorporant aquest curs algunes novetats:

- 1) Prèviament a l'inici del curs, i com a presa de contacte i benvinguda, la primera quinzena de setembre s'organitza una *sessió de tutories* per als nous alumnes.

Aquesta sessió té diversos objectius i un impacte important en el posterior seguiment dels estudiants i el seu correcte desenvolupament al llarg del curs:

- Els permet conèixer l'equip de coordinació del Màster, format per docents del programa que posteriorment exerciran també la tasca de tutors acadèmics
- Els permet resoldre dubtes sobre el programa, el pla d'estudis, i el contingut de les assignatures
- És en aquest moment quan reben l'assessorament per decidir quina especialitat o itinerari seguiran, així com quantes i quines optatives seran les més adequades segons els seus interessos personals i professionals
- Durant la sessió el Director del Màster realitza una presentació del programa, la Secretaria presenta el calendari de matrícula i les informacions més importants relatives a tràmits administratius, i finalment els/les futurs tutors acadèmics els orienten en grups reduïts sobre les característiques del seu recorregut

- 2) En segon lloc, un cop acabat el procés de matrícula i iniciat el curs, des de la coordinació del programa s'adjudica un/a tutor/a acadèmic/a a cada estudiant. Els/les tutores acadèmiques són docents del programa i formen part del Comitè Directiu del Màster.

El/la tutor/a acadèmica serà la persona de referència per a qualsevol dubte que pugui tenir l'estudiant durant el curs, i seran les principals vies per absorbir feedbacks dels estudiants i d'aquesta manera detectar possibles problemàtiques sorgides durant l'evolució del curs.

- 3) A més a més, durant el curs 2012-13 s'han incorporat a la tutorització dels alumnes els responsables del seu seguiment durant les activitats formatives que realitzen en el 2n curs del Màster: les Pràctiques Professionals i el Treball de Fi de Màster. Aquests tutors/es formen part de les institucions col.laboradores que acullen els estudiants i tenen una responsabilitat docent important ja que són una figura de referències en l'avaluació de l'estudiant en les activitats formatives externes, que sumen ambdues un bon nombre de crèdits del total del programa.

## Q6. GESTIÓ I ATENCIÓ A LA COMUNITAT

### Política de personal

El Màster en Salut Pública és un màster interuniversitari UPF-UAB. La gestió del programa la du a terme la UPF, concretament la Facultat de Ciències de la Salut i de la Vida i el Departament de Ciències Experimentals i de la Salut.

La gestió administrativa del Màster es centralitza en una *Secretaria Acadèmica* formada per dues persones, una de les quals s'ocupa de la *Secretaria Tècnica* i l'altra de la *Secretaria Pedagògica*. Donat que el Màster s'autofinança amb recursos propis que obté a través de subvencions i convenis de col·laboració amb entitats públiques i privades de rellevància en salut pública, gran part del treball de la Secretaria Tècnica es centra en la renovació dels convenis existents i la recerca de noves fonts de finançament. Alguns d'aquests convenis de col·laboració inclouen també un apartat de beques, on s'estableix l'ajut en el pagament de la matrícula del Màster a un nombre determinat d'estudiants. La Secretaria Pedagògica s'ocupa de tots els aspectes relatius a la millora docent i a la gestió de la docència i el professorat.

En el Màster hi participen un total de 80 professors/es, 33 dels quals són professors/es responsables d'assignatura. Pel que fa a la procedència acadèmica, 21 són professors/es UPF, 19 són UAB i la resta (40) són professorat extern o conferenciants. L'alt nombre de professors externs és degut a que el Màster no té un grau en salut pública que serveixi de base formativa, i per tant gran part del professorat no prové de l'àmbit universitari sinó d'entitats de l'àmbit de la salut pública (Agència de Salut Pública de Barcelona, Departament de Salut, Centre de Recerca en Epidemiologia Ambiental, Institut Municipal d'Investigació Mèdica, Institut Català d'Oncologia, etc).

L'equip docent del Màster es nodreix de les dues universitats organitzadores i d'una part de professorat extern. Pel que fa a les universitats organitzadores, són els membres dels Departaments dels que depèn el Programa de Postgrau del Màster, especialistes en l'àmbit de la Salut Pública i l'Epidemiologia (la Salut Laboral, la metodologia Estadística, l'Epidemiologia ambiental, etc...) els que conformen el nucli principal i més estable de professors del Màster. Pel que fa als professors externs, aquests provenen eminentment de les entitats col·laboradores i promotores del Màster, que són les principals institucions públiques responsables de la Salut Pública catalana, i altres organismes públics i privats també implicats amb un paper rellevant en la salut pública al nostre país: Departament de Salut, Agència de Salut Pública de Catalunya, Diputació de Barcelona, Consorci de Salut i Social de Catalunya, Centre de Recerca Ambiental, Institut català d'Oncologia, Institut d'Investigació en Atenció Primària, etc... El procés de selecció del professorat té en compte d'una banda els principals especialistes dels centres d'investigació de rellevància en Salut Pública a Catalunya, i d'altra banda, els professionals que treballen en els principals organismes responsables dels Serveis Públics de Salut catalans.

### Gestió del Màster

Els òrgans encarregats de la gestió del màster i que conformen l'organigrama intern del programa són els següents:

- **Director del Programa**
- **Comitè Directiu:** integrat per 8 docents del Màster, l'objectiu principal del qual és dur a terme un seguiment molt freqüent del programa. Realitza estudis específics

sobre el pla d'estudis i la qualitat docent, a part de fer el seguiment d'altres temes, com el finançament, el pla de comunicació, o les problemàtiques que sorgeixen en el dia a dia del programa. Es reuneix amb una periodicitat mensual.

- **Comitè Assessor:** format per 12 professors/es líders professionals i científics de la salut pública a Catalunya, que representen les institucions que donen suport al programa. Aquestes institucions inclouen la Direcció General de Salut Pública del Departament de Salut (Generalitat de Catalunya), l'Agència de Salut Pública de Barcelona, la Diputació de Barcelona, el Consorci de Salut i Social de Catalunya, l'Institut d'Estudis de la Salut del Departament de Salut, el Centre de Recerca en Epidemiologia Ambiental, Merck Sharp & Dohme, Sanofi Pasteur MSD i l'Institut d'Investigació en Atenció Primària Jordi Gol i Gurina. Es reuneix un cop a l'any.
- **Claustre:** format per una trentena de docents responsables d'assignatures i activitats formatives del Màster. La gran majoria d'ells són líders acadèmics i professionals de la salut pública a Catalunya. És important assenyalar el pes dels professionals en salut pública que conformen el Claustre i el fet que, tot i la falta d'una formació de grau en salut pública, el professorat participa de manera natural a la plantilla de docents del programa. El Claustre es reuneix un cop a l'any.
- **Secretaria Tècnica i Pedagògica:** formada per una tècnica acadèmica i una gestora pedagògica, s'ocupa del funcionament diari del Màster, donant suport a l'alumnat, professorat i coordinació del programa. Un gruix important de la seva tasca és el seguiment dels convenis de col·laboració amb entitats públiques i privades que financen el Màster, i la preservació de la qualitat docent del programa.
- **Grup de Treball:** per l'elaboració de les competències professionals en salut pública i la valoració de l'últim canvi substancial del pla d'estudis, es va crear un grup de treball que es reuneix periòdicament des del 2009 i que té com a línies principals de treball: la revisió de les competències dels professionals de la salut pública, l'oferta docent i les necessitats de recolzament institucional pel programa. El grup el formen directius, professors i professionals del Màster i de la Direcció General de Salut Pública i l'Institut d'Estudis de la Salut (IES), ambdues institucions del Departament de Salut de la Generalitat de Catalunya.

## Formació

Els membres del PAS vinculats al Màster són les dues persones que formen part de la Secretaria Acadèmica i segueixen la formació programada pel servei de desenvolupament professional de la UPF.

Pel que fa a l'equip docent, aquest pot participar en el programa de formació continua que organitza el CQUID. Durant el curs 2012-13 s'ha ampliat també aquesta participació als col·laboradors acadèmics del programa, figura que recau en els tutors externs que fan el seguiment i avaluació dels estudiants en les seves estades formatives.

Alguns d'ells han participat en la formació en aquestes formacions s'han abordat temàtiques com: la innovació, les habilitats docents, el procés d'aprenentatge, l'avaluació en l'ensenyament superior, i el procés de mentoria en les activitats pràctiques externes, així com sessions d'actualització sobre l'ús de l'aula global organitzades per La Factoria (servei de suport de l'aula global de la UPF).

En el marc del projecte finançat en el marc del PLAQUID 2012-13, els/les tutors/es de les pràctiques del Màster han participat en un curs sobre Mentories durant el 2013, a càrrec d'un formador especialitzat.

## Valoracions

Els mecanismes de garantia de qualitat que ofereix la Universitat són diversos (AVALDO, enquestes EVSOE, enquesta d'inserció laboral de l'AQU, informes de seguiment...) i de gran utilitat per tal de garantir la qualitat del programa. Tot i això, i com hem comentat al llarg de l'informe, hi ha certs aspectes que voldriem millorar, com per exemple la baixa participació a l'AVALDO o el treball enfocat a la captació de nous estudiants. En aquest sentit, l'elaboració d'aquest Informe ens permet recollir i revisar les dades relatives a la qualitat docent del Màster i conformar una visió global del programa i dels seus punts a millorar. Així mateix, ens ha permès participar en el seguiment del conjunt de programes de postgrau de la UPF i valorar globalment el desenvolupament del Màster, amb l'objectiu de seguir avançant.

<b>Elaborat per:</b>	JORDI ALONSO CABALLERO
<b>Aprovat per:</b>	COMISSIÓ DEL PROGRAMA DE POSTGRAU EN BIOMOEDICINA
<b>Data:</b>	3 de Març 2014