

**INFORME DE SEGUIMENT DEL MÀSTER EN SALUT PÚBLICA
(2011-12)**

MARÇ 2013

DEPARTAMENT DE CIÈNCIES EXPERIMENTALS I DE LA SALUT

Índex:

Fitxa de la titulació	3
Valoració anual	4
Valoració general del desplegament del títol.....	4
Millores introduïdes.....	5
Sistema Intern de Garantia de Qualitat 6Q	6
Q1-Q2. Accés, Matrícula i rendiment	6
Dades dels processos d'accés i matrícula.....	6
Dades sobre rendiment.....	8
Valoracions	9
Propostes de millora	10
Q3. Satisfacció docent.....	11
Resultats de les enquestes de satisfacció dels estudiants	11
Valoracions	17
Propostes de millora	18
Q4. Pràctiques externes, mobilitat i inserció laboral.....	19
Dades sobre pràctiques externes.....	19
Dades sobre mobilitat dels estudiants.....	20
Estudi d'inserció laboral	22
Valoracions	23
Q5. Innovació i millora docent.....	24
Modificacions sobre el pla d'estudis.....	24
Projecte PLAQUID 2011	25
Pla d'acció Tutorial.....	26
Q6. Gestió i atenció a la comunitat	28
Política de personal	28
Gestió del màster	28
Formació.....	29
Valoracions	30

FITXA DE LA TITULACIÓ

Títol: Màster Interuniversitari en Salut Pública

Codi: 8046

Procés de verificació: registre/data/agència

Modificacions substancials posteriors:

Alumnes de nou ingrés: 31

Alumnes totals: 35

Edicions impartides: 6

Curs d'inici: 2006/07

Coordinador: Dr. Jordi Alonso / Dr. José Aramburu

Director del Departament: Dr. Francesc Posas

Informació pública disponible:

<http://www.upf.edu/postgrau/masters/biomedicina/salut/presentacio/index.html>

<http://www.upf.edu/postgraubiomed/ca/salut/presentacio/>

Dades indicadors de la titulació:

<http://www.upf.edu/xifres/docencia/postgrau/>

VALORACIÓ ANUAL

Valoració general del desplegament del títol

Amb un bagatge de 10 anys (els darrers 6 amb caràcter de Màster Oficial), el Màster en Salut Pública pretén ser un programa internacional d'excel·lència de formació de professionals de salut pública, contribuint d'aquesta manera a millorar la salut de la població.

Amb la finalitat de garantir que els estudiants assoleixin les competències de recerca i professionals de la salut pública, en el si del programa va sorgir un convenciment de que el pla d'estudis del Màster podia i havia de ser millorat per tal d'adequar els seus objectius als recents consensos nacionals i internacionals sobre les competències en salut pública.

Amb aquest objectiu, a partir del curs 2011-12 s'ha implementat una modificació del pla d'estudis que es basa en tres canvis fonamentals:

- L'expansió del període de formació per permetre una base considerablement més sòlida per a la consecució de competències
- La conformació de les modalitats de formació professionalitzadora i d'iniciació a la recerca, reforçant d'aquesta manera les especificitats en el seu recorregut formatiu
- L'ampliació de les activitats formatives pràctiques desenvolupades en centres d'excel·lència (serveis de salut pública i centres de recerca) sota la tutela de la direcció del programa

Tot i que l'acollida del nou pla d'estudis ha estat molt bona, una sèrie de causes conjunturals han provocat una lleu davallada dels estudiants matriculats el curs 2011-12. D'una banda, el context de crisi econòmica global, juntament amb la pujada de preus de les taxes acadèmiques universitàries i l'expansió del període de formació del màster (que passa a ser de 2 anys acadèmics, 120 ECTS) han fet augmentar els costos de matrícula, i per tant han provocat una davallada de les matrícules.

D'altra banda, històricament un gruix important dels estudiants del Màster eren de procedència llatinoamericana, ja que el programa comptava amb la col·laboració de prestigioses entitats com Fundació Carolina, Fundació Ford, ERACOL o MAEC-AECID que concedien fins a 10 beques a estudiants llatinoamericans per venir a cursar el Màster. En el curs 2011-12 el programa no ha pogut comptar amb part d'aquestes beques, i aquest fet, juntament amb les dificultats que els estudiants estrangers estan tenint per aconseguir finançament econòmic (cal recordar que el preu per crèdit que han de pagar és 3 vegades més alt que els estudiants comunitaris) han provocat una disminució en les matrícules, sobre tot en el cas dels estudiants llatinoamericans.

S'ha detectat també que els estudiants que volen optar a ser admesos en el programa tenen un nivell acadèmic més alt i molts d'ells un grau d'experiència professional molt més àmplia. El fet de que el Màster sigui actualment un programa de 2 anys lectius (120 ECTS) ha actuat com a barrera natural de selecció, fent que el nivell acadèmic dels estudiants, i per tant també del programa, hagi augmentat significativament. D'altra banda, tot i tenir menys estudiants de primer curs, cada any es solaparan dues promocions, de manera que la mitjana de matriculacions anuals prevista a partir del curs 2012-13 serà de 60 estudiants (30 de primer i 30 de segon), més els repetidors.

Milliores introduïdes

La modificació del pla d'estudis aplicada el curs 2011-12 ha permès, per sobre de tot, millorar en la qualitat de l'ensenyament:

- El MSP passa a ser un programa de 120 ECTS, la qual cosa permetrà als estudiants tenir una base més sòlida per a la consecució tant de competències professionals (orientació en la consecució d'objectius, capacitat de comunicació i convenciment, iniciativa, desenvolupament d'un pensament conceptual i analític, capacitat per mantenir un alt grau d'autoconfiança o capacitat de comprensió interpersonal elevada) com de competències específiques (establiment de prioritats sanitàries per una població definida, avaluació de l'impacte sanitari i econòmic de les polítiques de salut, disseny de programes d'educació sanitària i identificació i implicació dels líders de la comunitat en la pràctica de la salut pública, entre d'altres).
- El nou pla d'estudis també diferencia més clarament dues modalitats, una professionalitzadora i l'altre d'iniciació a la recerca, amb l'objectiu de reforçar les especificitats en el recorregut formatiu dels estudiants.
- Durant el segon any del programa s'incorporen unes Pràctiques Professionals, que els estudiants han de realitzar en centres professionals d'excel·lència, a més a més de l'elaboració de la Tesina (Treball Final de Màster), que passa a tenir 30 ECTS (en comptes dels 10 ECTS del pla d'estudis antic), la qual cosa reflecteix molt millor la dedicació real de l'alumnat.
- També com a novetat es preveu la possibilitat de fer una part de les assignatures optatives fora del propi programa (fins a 10 ECTS). Dins de la varietat de disciplines i activitats de la salut pública, el programa ofereix un total de 23 assignatures optatives per a les quals es compta amb personal docent molt qualificat, líders de reconegut prestigi nacional i internacional. Però durant el segon curs del Màster els estudiants tenen la possibilitat també de matricular-se d'assignatures optatives d'altres programes – de la pròpia universitat o d'altres universitats o institucions amb les que tingui acord previ-, i amb seminaris acreditats de formació. Aquesta possibilitat ha de permetre que els estudiants adquireixin competències no contemplades pel propi Màster, però que enriqueixin la seva participació.

Altres aspectes sobre els que s'ha treballat: millorar la claredat i l'aplicació dels criteris d'avaluació de les diferents assignatures ofertades pel programa; millora de la web pròpia del Màster, on s'actualitzen setmanalment els continguts docents i s'hi publiquen informacions d'interès per l'alumnat (cursos, seminaris, ofertes de treball, etc); i redefinició de la figura dels tutors acadèmics, que passen a tenir una major implicació en el suport acadèmic als estudiants, i al mateix temps en dinamitzen el feedback per tal de detectar les possibles problemàtiques sorgides a partir de la implementació del nou pla d'estudis.

SISTEMA INTERN DE GARANTIA DE QUALITAT 6Q

Q1-Q2. ACCÉS, MATRÍCULA I RENDIMENT

Dades dels processos d'accés i matrícula

Durant el curs 2011-12 el Màster en Salut Pública ha ofertat un total de 40 places de nou accés. S'han admès un total de 44 estudiants, però a causa sobre tot dels problemes amb la tramitació dels visats dels estudiants estrangers, i del finançament de la matrícula per la reducció de beques i l'encariment de les taxes acadèmiques, els estudiants que finalment s'han matriculat al programa són 31 (més 4 estudiants que tenien pendent la defensa del seu Treball Final de Màster i/o alguna altra assignatura del programa).

DEMANDA, PREINSCRIPCIONS, ACCEPTACIONS I MATRÍCULA

		2007-08	2008-09	2009-10	2010-11	2011-12
Places ofertades (O)		50	50	50	50	40
Preinscripcions (D)	Total	105	147	144	244	173
	D/O	2,1	2,9	2,9	4,9	4,3
Acceptacions (A)	Total	52	52	53	55	44
	A/O	1,0	1,0	1,1	1,1	1,1
Matrícula nou accés (M)	Total	44	51	49	42	31
	M/O	0,9	1,02	0,98	0,8	0,8
Matrícula total		67	74	70	59	33

PERFIL MATRICULATS

		2007-08	2008-09	2009-10	2010-11	2011-12
Sexe (%)	Dona	68,2	77,0	77,1	74,6	63,6
	Home	31,8	33,0	22,9	25,4	36,4
Edat (%)	<25	6,1	13,5	21,4	13,6	6,1
	25-29	34,8	47,3	25,7	40,7	48,5
	30-34	28,8	21,6	45,7	27,1	27,3
	>= 35	30,3	17,6	7,1	18,6	18,2
Lloc naixement (%)	Catalunya	62,1	59,5	55,7	54,2	24,2
	Espanya	15,2	8,1	14,3	8,5	30,3
	Europa	1,5	8,2	11,4	3,4	6,1
	Amèrica del Nord		5,4	-	1,7	6,1
	Iberoamèrica	18,2	16,2	15,7	30,5	30,3
	Àsia			-	1,7	3,0
	Àfrica i resta món	3,0	2,7	2,9	-	-
Domicili familiar (%)	Catalunya	Nd	81,1	75,7	81,4	39,7
	Espanya	Nd	4,1	8,6	1,7	3,0
	Europa	Nd	4,1	4,3	3,4	3,0
	Amèrica del Nord	Nd	2,7	-	-	3,0
	Iberoamèrica	Nd	5,4	8,6	11,9	18,2
	Àsia	Nd	-	-	1,7	3,0
	Àfrica i resta món	Nd	2,7	2,9	-	-
Universitat procedència (%)	UPF	4,5	2,7	4,3	3,4	-
	Catalana	60,6	62,2	57,1	45,8	27,3
	Espanyola	7,6	5,4	10,0	3,4	24,2
	Europa	1,5	6,8	8,6	6,8	3,0
	Amèrica del Nord		5,4	2,9	5,1	6,1
	Iberoamèrica	22,7	16,2	15,7	33,9	36,4
	Àsia		-	-	1,7	3,0
	Àfrica i resta món	3,0	1,4	1,4	-	-

Dades sobre rendiment

Les dades sobre el rendiment acadèmic dels estudiants del Màster continuen sent molt bones, situant-se per sobre del 85%. Respecte a la taxa de graduació, donat que el programa passa a ser de 2 anys lectius, els estudiants matriculats per primera vegada el curs 2011-12 no es graduaran fins el juliol del 2013. Els únics graduats al acabar el curs 2011-12 han estat una part dels estudiants repetidors.

TAXA DE RENDIMENT

Cohort d'accés	2007-08	2008-09	2009-10	2010-11	2011-12
Crèdits matriculats	3.343	3.779	3.727	2.926	1.938
Crèdits superats	3.123	3.578	3.406	2.835	1.670
Taxa de rendiment (crèdits superats / crèdits matriculats)	93,42	94,68	91,39	96,89	86,17

GRADUACIÓ I TAXA DE GRADUACIÓ

Cohort d'accés	2007-08	2008-09	2009-10	2010-11	2011-12
Matriculats	44	52	49	42	45
Graduats en t	30	46	33	40	*
% Graduats en t	68,2	88,5	67,3	95,23	
Graduats en t+1	10	5	12	1	
Taxa de graduació (%) (graduats en t i t+1 / matriculats)	90,9	98,1	91,8	97,6	

*Des del curs 2011-12, al Màster en Salut Pública el temps t de graduació són 2 anys.

ABANDONAMENT

Cohort d'accés	2007-08	2008-09	2009-10	2010-11	2011-12
Matriculats	44	52	49	42	45
Abandonaments	2	1	5	0	2
Total abandonament (%) (abandonaments / matriculats)	4,5	1,9	10,2	0,0	4,4

Valoracions

-El procés de pre-matrícula al Màster segueix destacant per l'alt nombre de preinscripcions, superant amb escreix el nombre de places ofertades. Tot i això, el nombre de candidatures reals que arriben al Comitè de Selecció del Màster són molt menors donat que moltes persones no presenten part de la documentació necessària per ser avaluades, o bé no paguen els 30€ necessaris per formalitzar la preinscripció on line.

- Pel que fa a la procedència dels estudiants, seguim mantenint (tot i la disminució de beques) un important nombre d'estudiants llatinoamericans, europeus i nord-americans, i augmenten lleugerament els estudiants asiàtics. En canvi, disminueixen els estudiants catalans però augmenten els procedents de la resta de l'Estat Espanyol, la qual cosa és un bon indicador de l'alt grau de qualitat del Màster en Salut Pública de Barcelona en comparació als que s'ofereixen a la resta de l'Estat Espanyol.

-El Màster col·labora amb una sèrie d'institucions catalanes, de gran rellevància en l'àmbit de la salut pública, que ofereixen beques que cobreixen entre el 50 i el 100% de les matrícules de fins a 18 estudiants del Màster. El curs 2011-12 es van oferir: 4 beques de l'Agència de Salut Pública de Barcelona, 3 beques del Consorci de Salut i Social de Catalunya, i 11 beques del Departament de Salut i l'Agència de Salut Pública de Barcelona per cobrir els costos de les matrícules dels estudiants MIR que cursen el Màster en el primer any de la seva residència a l'especialitat de Medicina Preventiva i Salut Pública. Tot i tenir menys beques internacionals, el Màster segueix rebent el suport de les entitats a nivell nacional, la qual cosa és un bon indicador de l'alt grau de compromís que mantenen amb la formació en salut pública que ofereix el programa.

-Pel que fa a les dades relatives al rendiment acadèmic, aquestes han disminuït lleugerament tot i que es segueixen mantenint per sobre del 85%, demostrant el bon nivell acadèmic dels nostres estudiants.

Propostes de millora

- Elaborar un nou Pla de Comunicació, més eficaç i destinat a captar potencials clients del programa. La difusió s'ha de centrar en la millora en diferents esferes:
 - Interna UPF -> sessions informatives / mailing / cartelleria dirigida als/les estudiants del grau en Biologia Humana, Medicina, Econòmiques i Polítiques.
 - Interna UAB -> difusió entre els estudiants de Ciències Ambientals i el nou grau en Biociències
 - Externa, millorant la difusió a la resta d'universitats catalanes i, sobre tot, entre universitats de la resta de l'Estat espanyol
 - Internacional, utilitzant prioritàriament els contactes de les universitats participants en el programa de beques ERACOL (del qual el màster també n'ha estat col·laborador), i també a través de les llistes de distribució de la *Pan American Health Organization (PAHO)*
 - Augmentar la presència en les xarxes socials, creant una pàgina de Facebook on es farà difusió d'activitats i notícies relacionades amb el programa

El responsable de fer el seguiment i implementació del Pla de Comunicació és el Comitè Directiu (CD) del Màster. Cada membre es reparteix una de les àrees geogràfiques determinades (nivell local, estatal, internacional) i un altre dels membres del CD exerceix de coordinador. El calendari d'implementació del Pla de Comunicació coincideix amb el calendari de preinscripcions (novembre a juny), i en les reunions mensuals del CD s'avalua la necessitat de millores o de noves accions.

- Augmentar el nombre d'assignatures impartides en anglès, d'una banda per mantenir l'excel·lència en formació de professionals de la salut pública i ser un programa reconegut a nivell internacional, i de l'altra per atreure estudiants qualificats de regions anglòfones. La responsable d'aplicar aquesta millora serà un membre del CD del Màster, concretament la mateixa persona que s'encarrega de revisar i avaluar periòdicament el correcte funcionament del pla d'estudis del Màster. El calendari per augmentar la presència de l'anglès dins l'oferta formativa del Màster es concentrarà en els mesos previs a l'inici del curs (juny a setembre).
- Augmentar el nombre d'assignatures impartides en format on-line, per tal d'incorporar les TIC al programa i flexibilitzar horaris. Aquest projecte s'està desenvolupant en un Grup de Treball creat específicament amb aquest objectiu, primer detectar les assignatures susceptibles a ser impartides en format on-line, i després treballar amb els professors/es el canvi de format. Aquest Grup de Treball es va formar a principis del 2011 i es preveu que estarà actiu fins que l'e-learning funcioni normalment dins l'oferta formativa del Màster.

Q3. SATISFACCIÓ DOCENT

Resultats de les enquestes de satisfacció dels estudiants

La satisfacció dels estudiants del MSP s'analitza a partir de dues fonts d'informació:

- l'aplicatiu **AVALDO**, de valoració de la docència rebuda, amb una periodicitat trimestral
- el **Qüestionari de Valoració del Professorat** propi del Màster, que es distribueix entre l'alumnat cada vegada que finalitza una assignatura del MSP

AVALDO

Mitjanes de graus i màsters curs 2011-12:

MÀSTER	Classes magistrals	Classes pràctiques	Classes de seminari	L'assignatura en el seu conjunt
Avançat en Ciències Jurídiques	8,52	8,17	8,02	8,49
Bioinformàtica	5,65	6,06	6,16	6,27
Creació Literària	8,13	7,37	6,63	7,96
Estudis Avançats en Comunicació Social	8,67	8,56	8,47	8,89
Criminologia i Execució Penal	7,97	7,63	7,75	7,99
Democràcies actuals: nacional, federal i multic.	7,48	6,86	7,10	7,50
Estudis Comparatius de Literatura, Art i Pensament	8,94	8,24	8,14	8,76
Estudis de Cinema i Audiovisual Contemporani	8,30	7,97	8,29	8,33
Estudis Xinesos	8,58	8,64	8,51	8,78
Filosofia Política	7,55	7,34	7,60	7,79
Gestió de la Immigració	6,89	6,83	7,60	7,35
Història del Món	8,5	8,09	8,25	8,57
Indústria Farmacèutica i Biotecnològica	10,0	7	9,25	8,50
Investigació en Ciència Política	7,53	7,50	7,41	7,53

Investigació en Sociologia i Demografia	8,80	8,60	8,90	9,00
Recerca Biomèdica (BIOMED)	7,20	7,73	7,14	7,38
Salut Laboral	8,24	8,21	8,10	8,07
Salut Pública (MSP)	7,71	7,50	7,50	7,77
Tecnologies del So i de la Música	8,9	8,80	9,00	8,50
Universitari en Estudis de Traducció	8,07	7,63	7,93	7,89
Universitari en Lingüística Teòrica i Aplicada	8,60	8,25	8,23	8,15

Com podem veure a partir d'aquesta taula, la satisfacció dels estudiants amb el programa és clarament positiva, sent la valoració global de les assignatures del màster un 7,77.

Model UPF d'avaluació de la docència:

L'avaluació de la docència a la UPF l'efectuen els estudiants – a través del Campus Global, la intranet de la UPF -, al finalitzar cada període docent (trimestre), amb l'objectiu de valorar la seva satisfacció al voltant de determinats aspectes vinculats a la docència i les assignatures.

L'avaluació docent s'integra amb altres polítiques de la Universitat, com el Programa per a la Qualitat Educativa, que facilita al professorat suport per a la millora docent, tant a nivell de cursos com d'assessorament individualitzat. D'aquesta manera la UPF s'assegura proporcionar al professorat els elements adequats de formació, informació i reflexió crítica per a la millora permanent de la pràctica docent.

Des del curs 2010-11 està en marxa un nou aplicatiu per a l'avaluació de la docència, adaptat a l'Espai Europeu d'Educació Superior: el Nou AVALDO EEES. Algunes de les característiques més destacades d'aquest nou aplicatiu són:

- S'avalua tot el professorat que imparteix un mínim de docència, amb independència del tipus de docència de què es tracti, superant-se d'aquesta manera les restriccions anteriors al tenir en compte tota la docència de cada assignatura-grup, comptant teoria, pràctiques i seminaris.
- Es distingeix entre l'avaluació de l'assignatura i l'avaluació del professor. Hi ha quatre preguntes corresponents a l'assignatura que poden respondre tots els alumnes matriculats en aquella assignatura-grup. En canvi al professor només el poden avaluar aquells alumnes que en la combinació de tota la intervenció docent hagin rebut un mínim de 8h de docència.
- Es permet els estudiants efectuar suggeriments tant pel que fa a l'assignatura com en relació a un professor/a concret.

La UPF ha desenvolupat un model propi d'avaluació de la docència per part dels estudiants pioner en el nostre entorn i que dona més eines i millor informació a estudiants, professorat avaluat i responsables acadèmics. Aquest nou sistema s'integra en les polítiques generals de la Universitat de millora contínua de la qualitat docent.

Alguns exemples concrets dels resultats de l'AVALDO el curs 2011-12:

Llistat de classificació per professor i interval per estudi Màster en Salut Pública (8046) 18/02/2013

50099-Avaluació docent del primer trimestre del curs 2011-2012 (màsters oficials) (Històric Avaldo EEES)

Estic satisfet/a amb la seva docència

Professor	Assignatura	Mitjana	Desviació	A. Matric.	Participació %	agrupacio
JUAN BENACH DE ROVIRA (U15895)	Salut i Societat(31498-T-1)	9,33	1,79	30	20	5
ANTONIO PLASÈNCIA TARADACH (U66549)	Organització de la Salut Pública(31496-T-1)	9	1,46	31	19,35	4
MARÍA JOSÉ FERNÁNDEZ DE SANMAMED SANTOS (U46271)	Mètodes qualitius(31166-T-1)	7,54	0	43	30,23	3
MARIA CARMEN RODRIGUEZ SANZ (U44092)	Mètodes Estadístics(31502-T-1)	7,43	-0,11	31	22,58	3
MARIA ISABEL PASARIN RUA (U32422)	Mètodes Epidemiològics(31503-T-1)	7,17	-0,37	31	19,35	1

Llistat de classificació per professor i interval per estudi Màster en Salut Pública (8046) 18/02/2013

50102-Avaluació docent del segon trimestre del curs 2011-2012 (màsters oficials) (Històric Avaldo EEES)

Estic satisfet/a amb la seva docència

Professor	Assignatura	Mitjana	Desviació	A. Matric.	Participació %	agrupacio
JOSE MIGUEL MARTINEZ MARTINEZ (U24500)	Estadística Avançada(31504-T-1)	10	2,25	32	31,25	5
JOSE MARIA ANTÓ BOQUÉ (U15811)	Epidemiologia Ambiental(31510-T-1)	9,6	1,85	13	38,46	4
JAVIER LLEBARIA SAMPER (U45162)	Protecció de la Salut(31499-T-1)	9,29	1,54	35	20	4
JORDI ALONSO CABALLERO (U38536)	Recerca en Serveis Sanitaris(30210-T-1)	9	1,25	18	16,67	3
OLATZ GARIN BORONAT (U19528)	Epidemiologia Avançada(31505-T-1)	7,75	0	32	25	3
GLORIA PEREZ ALBARRACIN (U43739)	Vigilància de la Salut Pública(31507-T-1)	6,25	-1,5	21	19,05	3
FRANCISCO FERNÁNDEZ GÓMEZ (U28967)	Maneig i anàlisis de dades(31532-T-1)	5,86	-1,89	31	22,58	2

ANDREU SEGURA BENEDICTO (U38533)	Salut Comunitària(30900-T-1)	5,33	-2,42	24	25	2
JUAN RAMON VILLALBI HERETER (U43783)	Promoció de la Salut(31500-T-1)	4,44	-3,31	34	26,47	1

Llistat de classificació per professor i interval per estudi Màster en Salut Pública (8046) 18/02/2013

50104-Avaluació docent del tercer trimestre del curs 2011-2012 (màsters oficials) (Històric Avaldo EEES)

Estic satisfet/a amb la seva docència

Professor	Assignatura	Mitjana	Desviació	A. Matric.	Participació %	agrupacio
CARLOS GONZALEZ SRETETZ (U43996)	Epidemiologia del càncer(30911-T-1)	9,5	1,5	8	25	5
JOAN GUIX OLIVER (U44000)	Salut Pública Local(31165-T-1)	9,33	1,33	11	27,27	5
JORDI SUNYER DEU (U19608)	Disseny Epidemiològic Complexos(31511-T-1)	9,33	1,33	10	30	5
RICARD TRESSERRAS GAJU (U44002)	Lectures en Salut Pública(31161-T-1)	9	1	10	20	4
LUCIA ARTAZCOZ LAZCANO (U15838)	Epidemiologia Social(30905-T-1)	8,5	0,5	10	20	4
MANUEL NEBOT ADELL (U43740)	Avaluació de polítiques i programes preventius(30901-T-1)	8	0	17	11,76	3
JUAN ARTURO CAYLA BUQUERAS (U38539)	Epidemiologia de les Malalties Transmissibles(31509-T-1)	8	0	22	9,09	3
JUAN RAMON VILLALBI HERETER (U43783)	Gestió de la Salut Pública(30903-T-1)	7	-1	13	7,69	3
ALBERT NAVARRO GINE (U89238)	Anàlisi Multinivell i Longitudinal(31512-T-1)	7	-1	10	30	3
CARLOS MURILLO FORT (U1009)	Economia de la Salut(31515-T-1)	7	-1	16	18,75	3
NÚRIA CASAMITJANA BADIA (U46868)	Salut Internacional(31169-T-1)	6,4	-1,6	26	19,23	2

JOSEP VAQUÉ RAFART (U44001)	Medicina Preventiva(30203-T-1)	5	-3	10	10	1
FERNANDO GARCIA BENAVIDES (U16266)	Salut Laboral(30206-T-1)	5	-3	22	9,09	1

En conjunt, la mitjana amb la satisfacció de la docència dels diferents professors/es responsables de les assignatures del Màster és força positiva, només detectant-se 3 casos en que la puntuació és igual o menor a 5. És important també recalcar la baixa participació, que en pocs casos supera el 30%.

Qüestionaris de Valoració del Professorat del MSP

El Màster distribueix uns qüestionaris d'avaluació qualitativa entre l'alumnat al finalitzar cada assignatura per tal que els estudiants valorin el seu grau de satisfacció en diversos aspectes del curs. Com que són presencials, el nivell de resposta entre l'alumnat és molt elevat i els resultats ens són de molta utilitat per poder millorar aspectes concrets de la docència.

Durant el curs 2011-12, els resultats obtinguts a nivell global en les assignatures ofertades pel Màster han sigut molt positius, destacant entre els aspectes més ben valorats l'actitud respectuosa del professorat, el recolzament que els docents ofereixen als estudiants, i seguidament, la motivació a participar i que expliquin i donin a conèixer prèviament la Guia Docent de l'assignatura.

La mitjana de la valoració global de les assignatures del programa ha sigut de 4,13 (sobre 5) amb un índex de resposta global del 79%.

Les preguntes que conformen el qüestionari són les següents:

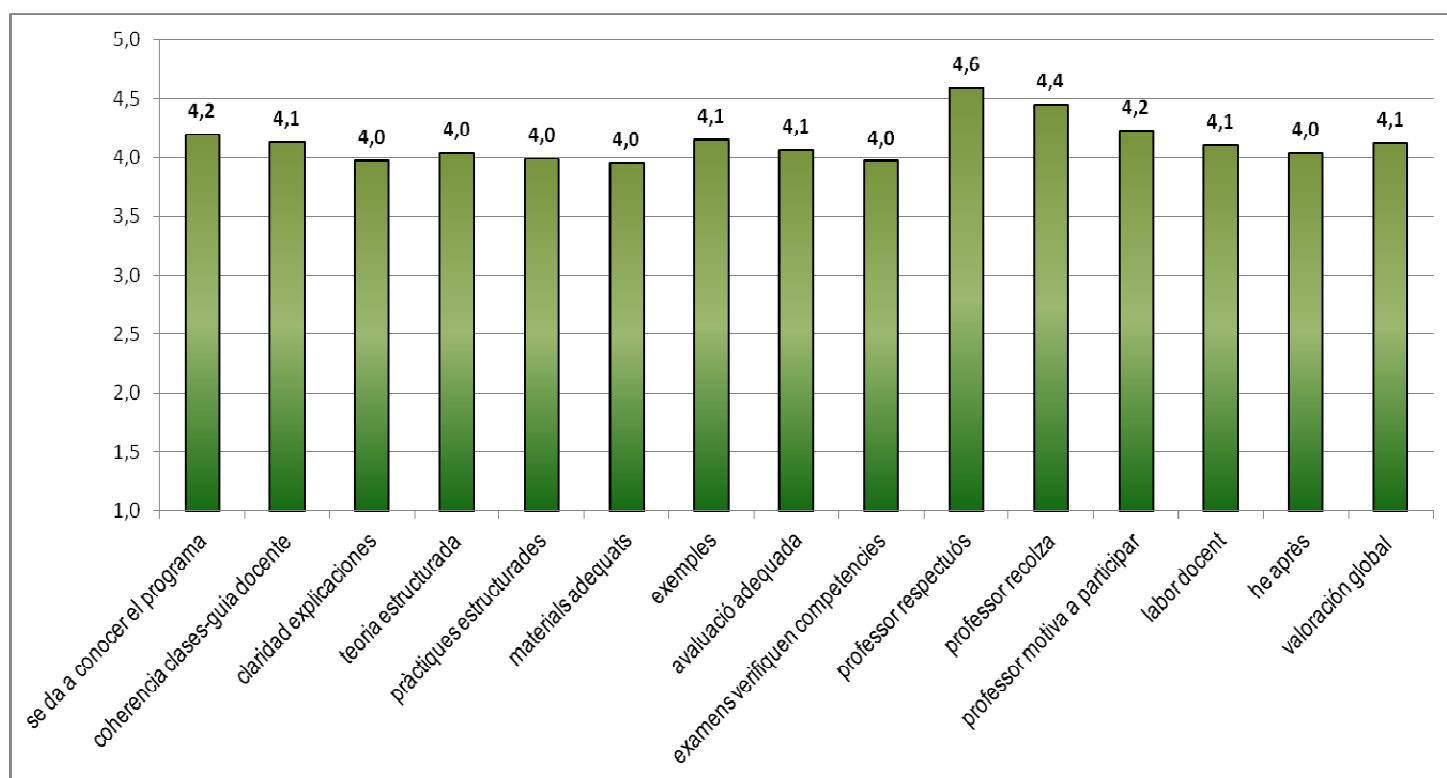
1. Es dona a conèixer el programa a l'inici del curs?
2. El que s'explica a classe respon al programa?
3. Claredat en les explicacions de cada tema
4. Classes teòriques organitzades i estructurades
5. Pràctiques organitzades i estructurades
6. Materials d'estudi adequats
7. S'utilitzen exemples per recolzar les explicacions?
8. Procediment d'avaluació adequat i just
9. Exàmens pensats per verificar competències
10. Professor/a respectuós amb l'estudiant
11. El/la professor/a dona recolzament als/les estudiants
12. El/la professor/a motiva l'alumnat a participar
13. Grau de satisfacció amb les tasques docents
14. He après...
15. Valoració global

I els valors de resposta són:

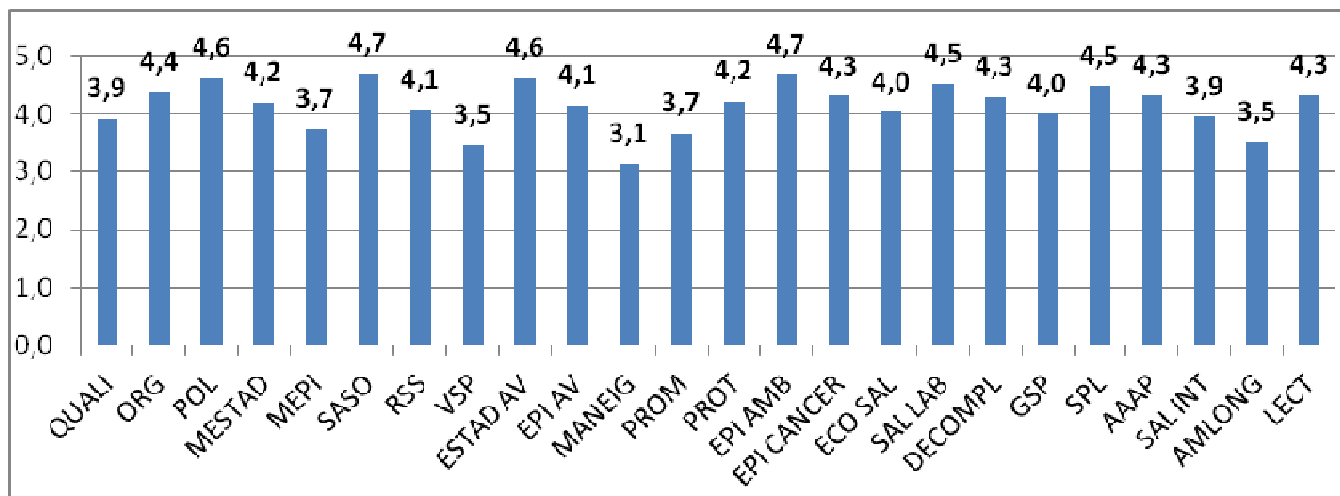
1	Res
2	Poc
3	Regular
4	Bastant
5	Molt

Dades resultants: Mitjana global del curs 2011-2012

Per preguntes:



Per assignatures:



Dels comentaris obtinguts per part de l'alumnat, la valoració i els punts a millorar són:

- Evitar els solapaments en els programes de les assignatures
- Més exemples d'àmbit internacional
- Excés d'entregables
- Manca d'aprofundiment en alguns temes
- Classes massa llargues

Valoracions

Els diferents mecanismes que s'utilitzen per valorar la satisfacció dels estudiants ens indiquen que:

- La valoració global de la docència rebuda durant el curs 2011-12 per part dels estudiants del MSP és força alta, situant-se en un 7,7 i superant d'aquesta manera la mitja de la resta de màsters del Departament de CC Experimentals i de la Salut (7,5).
- Tot i que els resultats de participació de l'AVALDO són inferiors als desitjats – al voltant d'un 25% –, el Màster ha elaborat una eina pròpia, els Qüestionaris d'Avaluació Docent del MSP, complementària a l'AVALDO, on la participació és molt més elevada – al voltant del 80%, i en les assignatures obligatòries fins a un 85% –, i que per tant ens permet conèixer i millorar més acuradament la qualitat de la docència que reben els nostres estudiants.
- Alguns dels problemes identificats en cursos anteriors s'han millorat i treballat amb l'elaboració d'un nou model de Guia Docent comú per totes les assignatures del Màster. Concretament els problemes que els estudiants comentaven amb la claredat dels criteris d'avaluació i el coneixement previ del programa i materials de les assignatures. La nova guia docent dona eines al professorat per concretar els percentatges i ponderació de les avaluacions, així com el detall dels temes treballats en cada sessió.

També servirà per organitzar millor la càrrega de treball dels estudiants per cada sessió, tema recurrent en les observacions que ens fa arribar l'alumnat i des que el model definit pel Pla Bolonya va reorganitzar la càrrega lectiva i de treball individual i grupal dels estudiants.

- Per últim, per tal de continuar amb un recolzament acadèmic més personalitzat per als estudiants, durant el curs 2011-12 s'ha seguit treballant en la figura del tutor/a acadèmic, tasca que exerceixen els membres del Comitè Directiu del Màster, que tutoritzen als estudiants segons el seu itinerari o perfil i els ajuden i assessoren al llarg dels 2 anys lectius en el desenvolupament de les assignatures i de les activitats formatives a les que s'han matriculat.

Propostes de millora

- Incentivar la participació dels estudiants en els diferents mecanismes d'avaluació de la qualitat docent, sobre tot a l'AVALDO. Per tal de fer-ho, se seguiran enviant **des de la secretaria del Màster** correus **electrònics** personalitzats als/les alumnes recordant els períodes en els que s'activa l'AVALDO i la importància de les seves valoracions per la millora del programa. **Aquests recordatoris s'enviaran trimestralment, coincidint amb l'obertura del període d'avaluació docent del professorat.**
- Amb l'ajuda del PLAQUID i de les beques AGAUR de suport a la docència, se seguirà treballant en la revisió dels continguts de les assignatures i en la millora de la coordinació entre els docents per tal d'evitar possibles solapaments o repeticions. **Aquesta tasca la coordinarà el Comitè Directiu del Màster, que un cop detectats els solapaments s'encarregarà de fer les propostes de millora i contactar amb el professorat responsable de les assignatures afectades.**
- Reorganitzar el calendari de classes i especialment la durada de les mateixes, intentant que com a mínim un 50% de les assignatures troncal i obligatòries s'organitzin en sessions de 2h (en comptes de les 4h actuals). En aquest sentit durant el curs 2011-12 s'ha fet una prova amb l'assignatura Recerca en Serveis Sanitaris, que ha passat a oferir-se en 10 sessions de 2h i durant tot el trimestre. Cal destacar la bona acollida que aquest canvi ha tingut entre els estudiants i el professorat de l'assignatura. Un segon objectiu relacionat amb el calendari de classes és procurar que més d'1/3 part de les assignatures programin un màxim d'una sessió setmanal per tal d'espaiar en el temps l'entrega dels treballs i activitats pràctiques, i facilitar d'aquesta manera l'assimilació de continguts.
- La implementació del nou pla d'estudis ha permès l'estabilitat en l'optativitat i la flexibilitat de la mateixa, ja que tots els estudiants han de realitzar un mínim de 22 ECTS d'especialització, entre assignatures del programa i seminaris externs. En aquest sentit un dels objectius a assolir és que a les assignatures optatives s'hi matriculin el nombre mínim de 10 estudiants que demana la Universitat, i d'aquesta manera es puguin impartir.

Q4. PRÀCTIQUES EXTERNES, MOBILITAT I INSERCIÓ LABORAL

Dades sobre pràctiques externes

Pràctiques Professionals

Amb l'objectiu d'entendre com els principis teòrics s'apliquen a la pràctica, així com d'adquirir competències específiques de dinàmica de treball i comunicació, els estudiants hauran de realitzar, durant el segon curs acadèmic, Pràctiques Professionals en institucions públiques amb serveis dedicats a l'atenció, prevenció, vigilància, etc... en l'àmbit de la salut pública.

Tot i això, i donat que durant el curs 2011-12 només hi ha estudiants de primer curs, encara no hi ha hagut cap incorporació. El que sí que s'ha treballat enguany és en l'oferta de places de Pràctiques Professionals, convocant-se durant el 3r trimestre les places que 6 institucions públiques col·laboradores del Màster han ofertat. Finalment el total de places ofertades han estat 26, de perfils variats i publicades a la web acadèmica del Màster.

Durant el mes de juny 2012 s'ha adjudicat a tots els estudiants un dispositiu on realitzar les pràctiques. La distribució ha estat la següent:

Agència de Salut Pública de Catalunya - 7 estudiants
Agència de Salut Pública de Barcelona - 7 estudiants
Diputació de Barcelona - 1 estudiant
Hospital de la Sta. Creu i Sant Pau - 1 estudiant
Hospital Clínic - 1 estudiant

Altres - 2 estudiants
Reconeixements - 3 estudiants

Treball Final de Màster

D'acord amb la normativa vigent a la Universitat Pompeu Fabra i la regulació del propi Màster en Salut Pública, per l'obtenció del títol és imprescindible la realització del Treball Final de Màster. L'objectiu genèric d'aquesta activitat – que passa a tenir un valor acadèmic de 30 ECTS per tal d'adequar-se a la dedicació real dels estudiants – és que els alumnes adquireixin experiència pràctica en la metodologia de la recerca o intervenció en l'àmbit de la salut pública; i demostrin la seva capacitat (a nivell de coneixements, eines i comunicació) mitjançant la realització d'un treball que hauran de defensar públicament davant d'un tribunal.

Tot i això, i donat que durant el curs 2011-12 només hi ha estudiants de primer curs, encara no hi ha hagut cap estudiant que hagi defensat el Treball Final de Màster en aquest nou format. Els estudiants de nou accés sí que han escollit, però, durant el tercer trimestre el centre i el tema del seu treball, que hauran de començar el setembre del 2012 (coincidint amb l'inici del curs 2012-13). L'adjudicació ha quedat de la següent manera:

Agència de Salut Pública de Barcelona – 9
Agència de Salut Pública de Catalunya – 1

Centre de Recerca en Epidemiologia Ambiental – 3
Centre de Recerca en Salut Internacional de Barcelona – 1
Consorti de Salut i Social de Catalunya - 2
Grup de Recerca en Desigualtats de Salut (UPF) – 3
Hospital Vall d'Hebron – 2
Hospital Clínic – 2
Hospital del Mar - 1
Institut Català d'Oncologia – 1
Institut Municipal d'Investigació Mèdica – 4

Els únics que han presentat la tesina han estat estudiants repetidors (procedents d'edicions anteriors i que per tant encara realitzen la versió antiga del Practicum i Treball Final de Màster, d'un valor acadèmic de 10 ECTS). Els estudiants que han defensat la tesina durant el curs 2011-12 han estat 4 i han realitzat el seu treball en els següents centres col·laboradors del programa:

- Institut Municipal d'Investigació Mèdica
- Centre de Recerca en Epidemiologia Ambiental
- Institut Català de la Salut
- Ministeri de Salut de Xile / Agència de Salut Pública de Barcelona

Dades sobre mobilitat dels estudiants

El Màster té una presència internacional més que notable pel que fa a l'alumnat i una voluntat d'internacionalització que l'ha fet rebre de forma creixent estudiants estrangers, especialment del continent sudamericà, però també d'Amèrica del Nord, i en menor nombre d'Europa, i finalment d'Àsia. Durant el curs 2011-12, la presència d'estudiants internacionals ha estat del 54% i també hem tingut un total de 13 estudiants visitants.

El programa atrau estudiants internacionals gràcies a diverses convocatòries, entre les que destaquem: la Fundació Carolina (per dues places ofertades es varen presentar al voltant de mil candidatures), la Fundació Ford (que atorga dues beques per fer el MSP a estudiants de regions llatinoamericanes vulnerables), i altres convocatòries pròpies de països llatinoamericans que també han beneficiat a estudiants del Màster, com les del CONYCI a Xile, CONACYT a Mèxic, o les del COLCIENCIAS a Colòmbia.

Malauradament, per causa de les retallades en la despesa pública, les beques MAEC-AECID (que atorgava el Ministeri d'Assumptes Exteriors i de Cooperació i l'Agència Espanyola de Cooperació Internacional), a través de les quals el MSP havia rebut estudiants anualment, no es van convocar per al curs 2011-12.

D'altra banda, durant aquest curs també ha finalitzat el projecte de mobilitat internacional Erasmus Mundus ERACOL, en el que ha participat de forma molta activa el Màster. Per aquesta raó ja no s'ha rebut cap estudiant al programa, encara que s'ha seguit participant en les reunions de coordinació amb les Universitat Partners així com en el seguiment dels dos estudiants de Doctorat que segueixen a la UPF en el marc del projecte. La voluntat del MSP és la de participar cada vegada més en experiències de mobilitat nacional i internacional

A nivell local, la Diputació de Barcelona i el Màster en Salut Pública han prosseguit amb èxit una col·laboració que es va iniciar el curs 2009-10, i que té com a principal objectiu facilitar la formació en salut pública dels professionals de l'administració catalana. Arrel

d'aquest acord, 13 tècnics de l'administració pública han realitzat alguna de les assignatures del programa com a estudiants visitants.

Pel que fa al professorat, el Màster compta amb diversos professors visitants. En aquesta edició però, i degut a la impossibilitat d'omplir totes les assignatures optatives, el nombre de professors/es internacionals s'ha reduït fins a 3. També hem obtingut un ajut de mobilitat que atorga el Ministeri d'Educació i que ha servit per finançar l'estada i col·laboració d'un professor del Màster (Joan Guix, professor responsable de l'assignatura Salut Pública Local, i docent de l'assignatura Gestió de la Salut Pública).

Professors Internacionals	Professors nacionals
3	72

Barcelona Fall Institute of Public Health: el Màster manté un acord amb l'Agència de Salut Pública de Barcelona i la John Hopkins University que garanteix la possibilitat de que els/les alumnes que estiguin cursant l'últim any del Màster o l'hagin finalitzat puguin participar gratuïtament en dos dels cursos que ofereixen aquestes prestigioses institucions anualment. Aquests cursos estan impartits de manera conjunta per professors de la John Hopkins i de la UPF, amb una implicació i abast internacional notable.

Propostes de millora

- Incentivar la difusió del màster a nivell internacional: durant el període de preinscripció pel proper curs acadèmic s'ha dissenyat un pla de difusió que inclou diverses accions centrades en la realització de diverses sessions informatives a les principals universitats catalanes i estatals, així com enviament de mailings i informació als principals partners internacionals del Màster, especialment a Europa (partners Erasmus Mundus), Amèrica Llatina (partners Erasmus Mundus, Pan American Health Organization i altres centre col·laboradors en estudis i recerca), Estats Units (centres col·laboradors de la UPF com la John Hopkins University). El Comitè Directiu del Màster, i concretament la coordinadora del pla de comunicació - amb el suport de la secretaria-, desenvoluparan i faran el seguiment de les diferents accions incloses en aquest pla de comunicació.
- Després d'aquesta primera experiència en la posada en marxa de l'activitat formativa "Pràctiques Professionals", per al proper curs està previst augmentar l'oferta incloent alguns serveis d'Atenció Primària del CatSalut, i revisar el caràcter específic de la formació. A més a més també es desenvoluparà - amb l'ajuda del CQUID - un programa de formació per als tutors externs tant de les Pràctiques Professionals com del Treball Final de Màster, amb l'objectiu d'homogeneïtzar els criteris d'avaluació de les activitats formatives i millorar-ne l'adequació. Els responsables seran els membres del Comitè Directiu del Màster que tutoritzen les Pràctiques Professionals i el Treball Final de Màster, respectivament. Les accions de millora es veuran reflectides amb la publicació de l'oferta de propostes de pràctiques i tesines, durant el mes de maig.

Estudi d'inserció laboral

El Màster en Salut Pública respon al reconeixement creixent de la importància estratègica que la salut pública ha anat assolint en les últimes dècades - tant a Europa com a l'Estat Espanyol - en la recerca, en les polítiques públiques i en l'organització, gestió i avaluació dels serveis de salut.

En el context de Catalunya, la recent creació de l'Agència de Salut Pública de Catalunya representarà l'entrada al mercat laboral d'una nova cohort de professionals, així com la necessitat de capacitació de professionals ja emprats en els serveis de salut pública actuals. Des de la seva creació, el Màster en Salut Pública ha comptat amb la participació activa de líders professionals de l'administració i amb el finançament del Departament de Salut, precisament per la necessitat de formar professionals amb les competències per liderar i desenvolupar les tasques de salut pública de les que és responsable, en molt bona mesura, l'administració sanitària.

Entre els professionals que poden ser formats pel Màster es troben els metges residents de l'especialitat de Medicina Preventiva i Salut Pública, per als quals el nostre programa garanteix l'adquisició de formació metodològica i pràctiques, que els permetrà optimitzar les seves habilitats i actituds al llarg de la seva residència i en el seu exercici professional posterior a l'especialitat, tal com s'exposa a l'Ordre Ministerial SCO/1980/2005 publicada al BOE núm. 152 del 27 de juny de 2005.

Professions per a les que el Màster capacita una vegada obtingut el títol

La titulació de Màster en Salut Pública quan, com en aquest cas, està reconeguda per la Comissió Nacional de l'especialitat de Medicina Preventiva i Salut Pública, forma part del programa oficial de l'especialitat. D'aquesta manera, es capacita la formació professional del Metge Resident en Medicina Preventiva i Salut Pública, regulada per l'Ordre Ministerial SCO/1980/2005 publicada al BOE núm. 152 del 27 de juny de 2005.

A més a més, el Màster prepara els seus estudiants per a l'exercici professional d'ocupacions relacionades amb:

- L'administració sanitària estatal, regional, o local
- Les empreses farmacèutiques, alimentàries, mediambientals, etc
- La gestió de serveis sanitaris públics i privats; hospitals, atenció primària, serveis sanitaris i socials, entre d'altres
- La recerca en salut pública, medicina preventiva, medicina clínica i mediambiental

Valoracions

Des de la coordinació del Màster s'ha realitzat un estudi d'inserció laboral dels estudiants corresponents a les edicions 2006-07 i 2007-08. Aquest és un resum de les respostes obtingudes:

120	MOSTRA
57	RESPOSTES
11	MIRS que segueixen la seva residència
17	Tenen una feina nova o han millorat la seva posició
20	Estan estudiant el Doctorat o un altre Màster
14	Segueixen treballant en el lloc on ho feien al realitzar el Màster

Alguns exemples de les respostes en millora professional:

De....

Becari a... **Tècnic Superior contractat** (C. Salut P.)

Administrativa a... **Infermera d'Investigació** (Hospital)

Tècnic Mitjà a... **Investigador II** (Agència Admció.)

Estudiant d'Infermeria a... **Inv. Predoctoral** (C. Inv.)

Tècnic Mitjà a... **Tècnic de Salut** (Ajuntament)

Dels alumnes corresponents a l'edició 2008-09, 27 han seguit amb la seva formació investigadora universitària:

DOCTORAT UPF	DOCTORAT en altres centres (majoritàriament UB i UAB)	ALTRES MASTERS O POSTGRAUS
12 + 7 preinscrits	6	2

Considerem que la inserció laboral dels estudiants del Màster en Salut Pública és bona ja que hi ha un dèficit de formació especialitzada entre els professionals d'aquest àmbit. Molts d'ells estan treballant en les institucions sanitàries públiques i en les institucions col·laboradores del Màster.

És important destacar l'ús freqüent i eficaç de la base de dades d'antics estudiants del Màster ("Borsa de Treball") per a la difusió de les ofertes de treball. En aquest sentit durant el curs 2011-12 es van reenviar un total de 33 convocatòries de treball, algunes d'elles múltiples (de fins a 20 places per cobrir) a la base de dades d'exalumnes i alumnes del programa, una mitjana de més de 2,5 convocatòries laborals mensuals.

Actualment s'està treballant en un estudi retrospectiu d'inserció laboral dels estudiants del Màster des del curs 2000-01 i fins a l'actualitat, més elaborat i que comptarà amb la col·laboració de les Societats Científiques Espanyoles de Salut Pública (SESPAS) i d'Epidemiologia (SEE). S'ha creat un Grup de Treball format pel coordinador del Màster, i representants de dues de les institucions col·laboradores més involucrades amb el programa (ASPB i IMIM) que periòdicament fan arribar informes al Comitè Directiu del Màster sobre l'evolució d'aquest estudi d'inserció laboral. També s'està treballant en la contractació d'una persona, segurament un/a ex-estudiant del Màster, que pugui plasmar en un informe totes les conclusions extretes per aquest Grup de Treball.

Q5. INNOVACIÓ I MILLORA DOCENT

Durant el curs 2011-12 el Màster ha treballat en l'aportació de millores a la docència que incideixen directament en els punts febles del programa esmentats a l'apartat Q3, i en altres aspectes que ja havíem mencionat en els informes anuals anteriors presentats a la UEPA (2011) i al CQUID en el marc del Pla de Mesures de Foment dels Màsters (2009 i 2010). Aquestes millores s'han concretat principalment en dues línies de treball:

- La implementació del nou pla d'estudis del Màster. Els canvis més destacats que s'han visualitzat en aquest curs han estat: la concentració de la majoria de les assignatures lectives del programa en el primer any, alliberant als estudiants de l'elaboració de la tesina simultàniament a l'assistència a les classes de les assignatures troncal i obligatòries d'especialitat; l'aprofundiment en els continguts respecte a disciplines i metodologies del programa durant el primer any del Màster, així com en les assignatures definitòries de les dues modalitats o itineraris, Professional i de Recerca, que amb el nou pla han vist augmentat el nombre de crèdits ECTS.
- La participació en la convocatòria PLAQUID 2011 per a la millora d'algunes de les eines docents del Màster. El projecte s'ha desenvolupat amb èxit, tal i com estava previst, al llarg del curs, obtenint com a resultat un nou model de Pla Docent comú per a totes les assignatures, que proporciona eines als docents i estudiants per a la millor planificació de les activitats, i millor comprensió dels criteris d'avaluació.

Com a acció complementària a la implementació del nou pla d'estudis, durant el curs 2011-12 s'ha reforçat el pla de comunicació del Màster, revisant i treballant alguns dels materials existents, com són: un nou fulletó i una versió reduïda del Syllabus; així com un pòster i un mailing de difusió massiva en català, castellà i anglès. Els documents han estat realitzats per la secretaria del Màster, amb la supervisió del Comitè Directiu i la coordinació del programa. Tots els documents es poden consultar a la web de la universitat i a la web pròpia del Màster, i tenen com a objectiu principal millorar l'informació disponible sobre el programa.

Modificacions sobre el pla d'estudis

Amb l'objectiu de millorar l'excessiva concentració de càrrega lectiva en un sol curs acadèmic, el 2009 es va crear un grup de treball que s'encarregaria de treballar específicament en la modificació substancial del pla d'estudis de cara a l'edició 2011-12 del Màster. Com ja hem comentat anteriorment aquesta modificació ha tingut com a eixos principals:

- El Màster passa a ser un programa de 120 ECTS (2 anys lectius)
- Es diferencien més clarament 2 modalitats, una professionalitzadora i l'altre d'iniciació a la recerca
- S'incorporen unes Pràctiques Professionals (es faran durant el 2on any) en centres professionals d'excel·lència
- La Tesina (Treball Final de Màster) passa de 10 a 30 ECTS i es durà a terme durant el 2on any

- Es preveu la possibilitat de fer una part de les assignatures optatives fora del propi programa (fins a 10 ECTS).

La durada de dos anys és, sense dubte, la novetat més destacable d'aquest canvi de pla. Tot i això, la proposta suposa poca variació en l'organització de l'activitat docent ja que la gran majoria d'assignatures del programa es continuen impartint durant el primer any, i en canvi el segon any està destinat bàsicament a dur a terme les pràctiques professionals i la tesina.

Projecte PLAQUID 2011

Amb motiu de la implementació del nou pla d'estudis, i en el marc de les millores docents necessàries observades, l'equip de coordinació ha dut a terme el projecte finançat en la convocatòria PLAQUID 2011 amb el títol *“Revisió i millora de les metodologies docents en la implementació del nou Pla d'estudis del Màster de Salut Pública, en el marc del nou Espai Europeu d'Ensenyament Superior”* amb l'objectiu transversal de millorar la coordinació entre el professorat del programa i els materials de programació de les assignatures del Màster.

El projecte s'ha centrat especialment en la revisió de les guies docents de les assignatures, per observar-ne les diverses formes, i possibles mancances o descoordinacions. El diagnòstic ha permès en una segona fase del projecte, l'elaboració d'un nou model propi de Pla Docent del programa, adaptat a les necessitats del mateix, que en millora l'adaptació a les directrius del Pla Bolonya i l'Espai Educatiu Europeu, permet l'homogeneïtzació del document de presentació de totes les assignatures del Màster, i clarifica al màxim la informació sobre avaluació, metodologia i continguts, necessària per als alumnes.

El projecte s'ha desenvolupat i finalitzat durant el curs 2011-12 mitjançant les següents activitats, amb el suport dels tècnics del CQUID:

- una sessió de formació sobre les eines a l'abast del docent
- formació específica sobre tècniques d'avaluació en l'ensenyament superior
- la revisió dels Plans Docents de les assignatures del Màster i l'elaboració d'un diagnòstic
- l'elaboració d'un model propi de Pla Docent per al programa, amb recomanacions especials pel que fa a l'apartat de l'avaluació
- la presentació del model davant l'equip docent del programa en el Claustre de professors del curs celebrat el juliol de 2012.

Al setembre de 2012 s'ha entregat al CQUID la memòria final del projecte informant de les activitats, resultats i conclusions obtingudes, entre les quals destaquem:

-Amb la implementació del nou Pla d'Estudis, i després de revisar els Plans Docents de les assignatures, caldrà millorar la concordança entre els objectius generals i específics del Pla d'Estudis del Màster i els de les assignatures

-Hi ha un molt bon compliment de les directrius del Pla Bolonya a les assignatures, només caldrà fer un esforç per millorar la informació que consta en els Plans Docents, sobre tot en la distribució i dedicació a les diferents activitats.

-Malgrat que en la majoria dels Plans Docents hi ha informació clara i coherent sobre el sistema d'avaluació, es podrien buscar recursos per a la millor implementació de

l'avaluació contínua, així com tenir en compte la recuperació per a millorar el procés d'aprenentatge.

-S'ha elaborat un model de Pla Docent propi del Màster i s'ha donat a conèixer i distribuït entre els docents juntament amb eines i recursos sobre els diversos àmbits: competències, objectius docents, avaluació, etc... per facilitar-ne la complementació.

-S'ha creat un espai de recursos docents on penjar i actualitzar eines a l'aula global, que pot consultar tot el professorat, amb la idea de continuar la formació presencial realitzada durant el projecte.

Pla d'acció Tutorial

Cal destacar dos moments importants en el pla d'acció tutorial dins del Màster:

- 1) Prèviament a l'inici del curs, i com a presa de contacte i benvinguda, la primera quinzena de setembre s'organitza una *sessió de tutories* per als nous alumnes.

Aquesta sessió té diversos objectius i un impacte important en el posterior seguiment dels estudiants i el seu correcte desenvolupament al llarg del curs:

- Els permet conèixer l'equip de coordinació del Màster, format per docents del programa que posteriorment exerciran també la tasca de tutors acadèmics
- Els permet resoldre dubtes sobre el programa, el pla d'estudis, i el contingut de les assignatures
- És en aquest moment quan reben l'assessorament per decidir quina especialitat o itinerari seguiran, així com quantes i quines optatives seran les més adequades segons els seus interessos personals i professionals
- Durant la sessió el Director del Màster realitza una presentació del programa, la Secretaria presenta el calendari de matrícula i les informacions més importants relatives a tràmits administratius, i finalment els/les futurs tutors acadèmics els orienten en grups reduïts sobre les característiques del seu recorregut

Aquesta és una activitat molt important prèvia a l'inici del curs acadèmic i en la que hi participa la gran majoria de l'alumnat (en el cas d'alguns estudiants estrangers que encara no han arribat a Barcelona l'activitat es realitza via mail).

- 2) En segon lloc, un cop acabat el procés de matrícula i iniciat el curs, des de la coordinació del programa s'adjudica un/a tutor/a acadèmic/a a cada estudiant. Els/les tutores acadèmiques són docents del programa i formen part del Comitè Directiu del Màster.

El/la tutor/a acadèmica serà la persona de referència per a qualsevol dubte que pugui tenir l'estudiant durant el curs. A partir del curs 2011-12 adquireixen una especial rellevància ja que són les principals vies per absorbir feedbacks dels estudiants i d'aquesta manera detectar les problemàtiques sorgides a partir de la implementació del nou pla d'estudis del Màster.

A més a més, les activitats formatives del Màster, com són el Treball Final de Màster o les Pràctiques Professionals, tenen tutors/es específics, també membres del Comitè Directiu del Màster, i que coordinen el procés de realització i avaluació de les activitats i que estan en permanent contacte amb estudiants i entitats participants. Els/les alumnes poden demanar reunions personalitzades amb els/les coordinadores d'aquestes activitats formatives sempre que ho necessitin.

Q6. GESTIÓ I ATENCIÓ A LA COMUNITAT

Política de personal

El Màster en Salut Pública és un màster interuniversitari UPF-UAB. La gestió del programa la du a terme la UPF, concretament la Facultat de Ciències de la Salut i de la Vida i el Departament de Ciències Experimentals i de la Salut.

La gestió administrativa del Màster es centralitza en una *Secretaria Acadèmica* formada per dues persones, una de les quals s'ocupa de la *Secretaria Tècnica* i l'altra de la *Secretaria Pedagògica*. Donat que el Màster s'autofinança amb recursos propis que obté a través de subvencions i convenis de col·laboració amb entitats públiques i privades de rellevància en salut pública, gran part del treball de la Secretaria Tècnica es centra en la renovació dels convenis existents i la recerca de noves fonts de finançament. Alguns d'aquests convenis de col·laboració inclouen també un apartat de beques, on s'estableix l'ajut en el pagament de la matrícula del Màster a un nombre determinat d'estudiants. La Secretaria Pedagògica s'ocupa de tots els aspectes relatius a la millora docent i a la gestió de la docència i el professorat.

En el Màster hi participen un total de 75 professors/es, 34 dels quals són professors/es responsables d'assignatura. Pel que fa a la procedència acadèmica, 17 són professors/es UPF, 21 són UAB i la resta (37) són professorat extern o conferenciants. L'alt nombre de professors externs és degut a que el Màster no té un grau en salut pública que serveixi de base formativa, i per tant gran part del professorat no prové de l'àmbit universitari sinó d'entitats de l'àmbit de la salut pública (Agència de Salut Pública de Barcelona, Departament de Salut, Centre de Recerca en Epidemiologia Ambiental, Institut Municipal d'Investigació Mèdica, Institut Català d'Oncologia, etc).

Gestió del Màster

Els òrgans encarregats de la gestió del màster i que conformen l'organigrama intern del programa són els següents:

- **Director del Programa**
- **Comitè Directiu:** integrat per 8 docents del Màster, l'objectiu principal del qual és dur a terme un seguiment molt freqüent del programa. Realitza estudis específics sobre el pla d'estudis i la qualitat docent, a part de fer el seguiment d'altres temes, com el finançament, el pla de comunicació, o les problemàtiques que sorgeixen en el dia a dia del programa. Es reuneix amb una periodicitat mensual.
- **Comitè Assessor:** format per 12 professors/es líders professionals i científics de la salut pública a Catalunya, que representen les institucions que donen suport al programa. Aquestes institucions inclouen la Direcció General de Salut Pública del Departament de Salut (Generalitat de Catalunya), l'Agència de Salut Pública de Barcelona, la Diputació de Barcelona, el Consorci de Salut i Social de Catalunya, l'Institut d'Estudis de la Salut del Departament de Salut, el Centre de Recerca en Epidemiologia Ambiental, Merck Sharp & Dohme, Sanofi Pasteur MSD i l'Institut d'Investigació en Atenció Primària Jordi Gol i Gurina. Es reuneix un cop a l'any.

- **Claustre:** format per una trentena de docents responsables d'assignatures i activitats formatives del Màster. La gran majoria d'ells són líders acadèmics i professionals de la salut pública a Catalunya. És important assenyalar el pes dels professionals en salut pública que conformen el Claustre i el fet que, tot i la falta d'una formació de grau en salut pública, el professorat participa de manera natural a la plantilla de docents del programa. El Claustre es reuneix un cop a l'any.
- **Secretaria Tècnica i Pedagògica:** formada per una tècnica acadèmica i una gestora pedagògica, s'ocupa del funcionament diari del Màster, donant suport a l'alumnat, professorat i coordinació del programa. Un gruix important de la seva tasca és el seguiment dels convenis de col·laboració amb entitats públiques i privades que financen el Màster, i la preservació de la qualitat docent del programa.
- **Grup de Treball:** per l'elaboració de les competències professionals en salut pública i la valoració del canvi substancial del pla d'estudis de cara al curs 2011-12, es va crear un grup de treball que es reuneix periòdicament des del 2009 i que té com a línies principals de treball: la revisió de les competències dels professionals de la salut pública, l'oferta docent i les necessitats de recolzament institucional pel programa. El grup el formen directius, professors i professionals del Màster i de la Direcció General de Salut Pública i l'Institut d'Estudis de la Salut (IES), ambdues institucions del Departament de Salut de la Generalitat de Catalunya.

Formació

Els membres del PAS vinculats al Màster són les dues persones que formen part de la Secretaria Acadèmica i segueixen la formació programada pel servei de desenvolupament professional de la UPF.

Pel que fa a l'equip docent, aquest pot participar en el programa de formació continua que organitza el CQUID. Durant el curs 2011-12 en aquestes formacions s'han abordat temàtiques com: la innovació, les habilitats docents, el procés d'aprenentatge, l'avaluació en l'ensenyament superior, així com sessions d'actualització sobre l'ús de l'aula global organitzades per La Factoria (servei de suport de l'aula global de la UPF).

A més a més, en el marc del projecte finançat en el marc del PLAQUID 2011, els/les professors/es del Màster han participat en una sessió formativa específica amb el títol *Dissenyant aprenentatges per millorar la qualitat educativa*, al gener de 2012, a càrrec d'un formador especialitzat en estratègies i eines docents adaptades al nou perfil d'alumnat que han conformat les noves tecnologies. També en el marc del projecte algunes docents del Màster han participat en un curs sobre les Eines d'Avaluació en l'Ensenyament Superior organitzat per CQUID.

Valoracions

Els mecanismes de garantia de qualitat que ofereix la Universitat són diversos (AVALDO, enquestes EVSOE, enquesta d'inserció laboral de l'AQU, informes de seguiment...) i de gran utilitat per tal de garantir la qualitat del programa. Tot i això, i com hem comentat al llarg de l'informe, hi ha certs aspectes a millorar, com per exemple la baixa participació a l'AVALDO o la necessitat d'actualitzar les dades de l'enquesta EVSOE (l'última de la que disposem és la referent al curs 2007-08). En aquest sentit, l'elaboració d'aquest Informe ens ha permès recopilar dades relatives a la qualitat docent del Màster i ens ha fet repensar els punts de millora del programa. Així mateix, ens ha permès participar en el seguiment del conjunt de programes de postgrau de la UPF i valorar globalment el desenvolupament del Màster, amb l'objectiu de seguir millorant.

Elaborat per:	JORDI ALONSO CABALLERO
Aprovat per:	COMISSIÓ DEL PROGRAMA DE POSTGRAU EN BIOMOEDICINA
Data:	22 de Març 2013