

Satisfacció dels directors de tesi amb el programa de doctorat en Ciències Polítiques i Socials

Resultats de l'Enquesta per conèixer la satisfacció dels directors de tesi amb el programa de doctorat. Enquesta realitzada durant els mesos de novembre i desembre del 2017.

Unitat de Projectes, Estudis i Qualitat (UPEQ)

Gener del 2017



Universitat
Pompeu Fabra
Barcelona



ÍNDEX

Introducció.....	3
1.- Perfil i dedicació dels directors de tesi.....	4
2.- Els doctorands: perfil, implicació i resultats.....	8
3.- El programa de doctorat.....	11
4.- El departament i altres serveis de la UPF o de la institució des de la qual es dirigeixen les tesis	13
Conclusions	15

Introducció

L'enquesta per conèixer la satisfacció dels directors de tesi amb el programa de doctorat és la primera vegada que s'ha realitzat a la Universitat Pompeu Fabra i s'emmarca dins la necessitat de recopilar dades per tal de conèixer la satisfacció i motivacions dels diferents col·lectius de la UPF, en aquest cas els directors de tesi. Les dades recopilades en aquesta enquesta ajuden també en els procediments de garantia de la qualitat dels programes de doctorat i en concret en l'elaboració dels informes de seguiment i acreditació d'aquests programes.

L'enquesta s'ha dissenyat des de la Unitat de Projectes Estudis i Qualitat juntament amb l'Escola de Doctorat i l'Oficina de Postgrau i Doctorat; s'ha realitzat en *Google forms* per tal de ser distribuïda per correu electrònic. La difusió de l'enquesta s'ha fet des de cada Programa de Doctorat a totes aquelles persones que durant el curs 2016-2017 han dirigit almenys una tesi.

L'enquesta es divideix en quatre apartats: un primer apartat que serveix per conèixer el perfil dels directors de tesi i la seva dedicació a aquesta tasca; un segon apartat per conèixer la satisfacció dels directors de tesi amb el perfil d'accés dels doctorands, la seva implicació amb el programa i els resultats assolits; un tercer apartat per conèixer la satisfacció dels directors de tesi amb el programa de doctorat: com està estructurat, de quins recursos disposa, què ofereix als doctorands...; i, finalment, un quart apartat per conèixer la satisfacció dels directors de tesi en relació al departament i altres serveis de la UPF o de la institució des de la qual es dirigeixen les tesis des de dues perspectives: una, la relativa als recursos i suport que s'ofereix als doctorands, i, l'altra, el reconeixement, foment i compensació que reben els directors de tesi per fer aquesta tasca. En cada apartat s'ha deixat un espai per tal que els directors de tesi que ho considerin oportú hi facin les seves observacions.

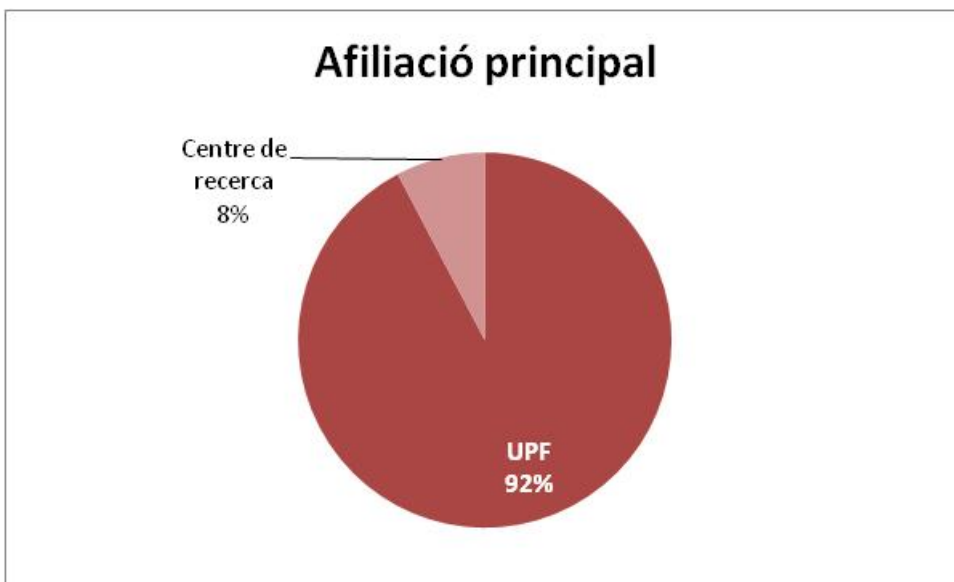
En l'informe que segueix es presenten els resultats obtinguts al programa de doctorat en Ciències Polítiques i Socials. L'enquesta es va enviar a 19 directors de tesi i s'han obtingut 13 respostes, la qual cosa suposa una participació del 68,4%.

1.- Perfil i dedicació dels directors de tesi

En aquest primer apartat s'analitzen diversos aspectes referits al perfil dels directors de tesi d'aquest programa de doctorat: la seva afiliació principal (a la UPF, a una altra universitat, a un centre de recerca); la seva categoria professional dins la seva afiliació principal; el nombre de tesis doctorals que està dirigint actualment i el nombre d'hores que hi dedica; i la concordança de les tesis dirigides amb la línia de recerca del tutor.

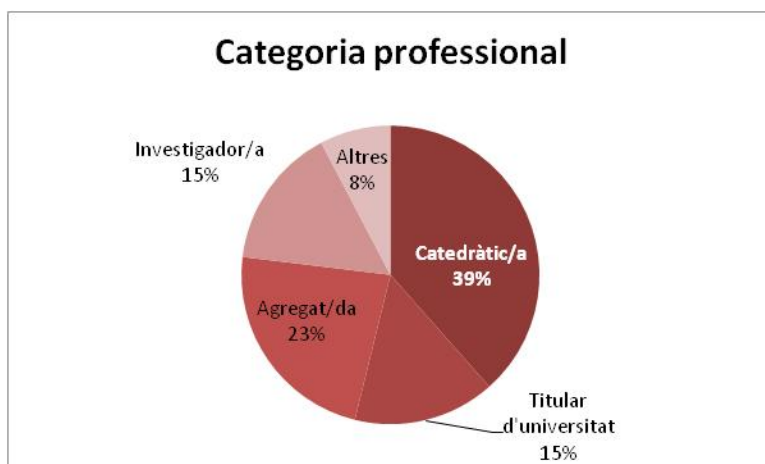
1.1.- Afiliació principal

La gran majoria dels directors de tesi del programa de doctorat en Ciències Polítiques i Socials tenen com a afiliació principal la UPF i únicament un dels tretze tutors que han respost l'enquesta afirma tenir un centre de recerca com a afiliació principal.



1.2.- Categoria professional

La majoria de directors de tesi que han respost l'enquesta són catedràtics, seguits pels professors agregats i a continuació hi ha els titulars d'universitat i els investigadors.

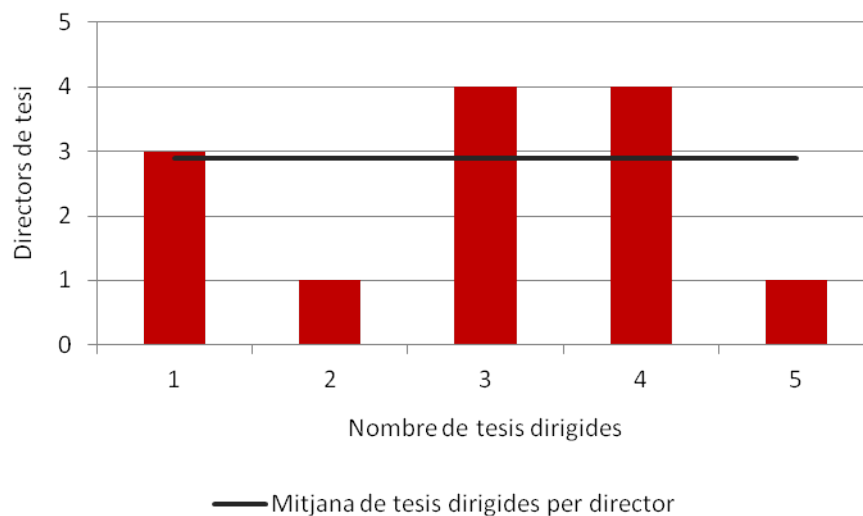


1.3.- Nombre de tesis doctorals que dirigeixen actualment

La mitjana de tesis dirigides per cada director de tesi del programa de doctorat en Ciències Polítiques i Socials és de 2,9.

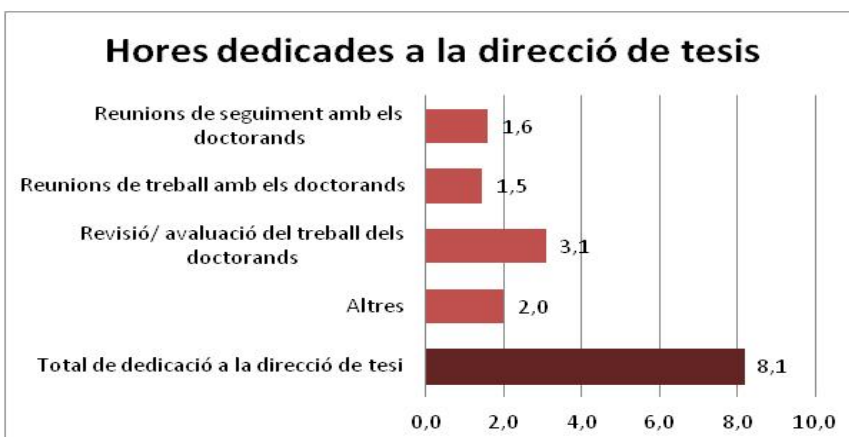
Entrant al detall, i tal i com es mostra al gràfic de sota, hi ha tres directors de tesi que dirigeixen una tesi, un que en dirigeix dues, quatre que en dirigeixen tres o quatre, i un que en dirigeix cinc.

La majoria de tesis es dirigeixen al programa de doctorat de Ciències Polítiques i Socials, excepte una que es dirigeix a una altra institució.



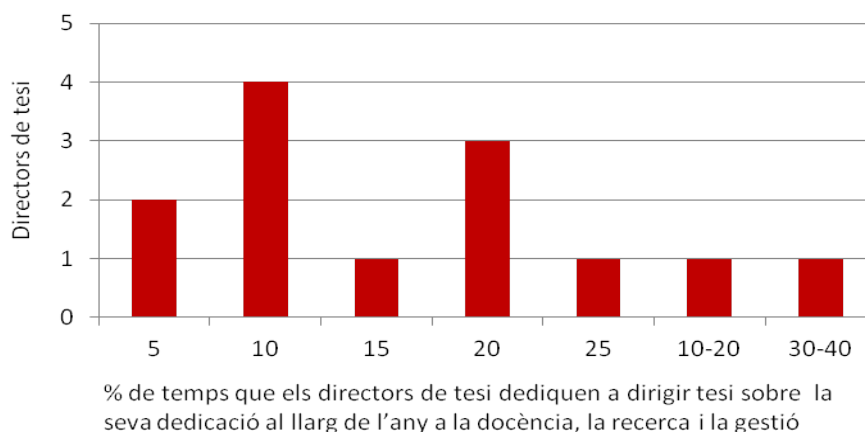
1.4.- Nombre d'hores dedicades a la direcció de tesis

La mitjana de dedicació d'hores a la direcció de tesis per part dels directors de tesi del programa de doctorat en Ciències Polítiques i Socials és de 8,1 hores a la setmana. Aquestes es reparteixen entre la revisió i avaluació del treball dels doctorands, 3,1 hores; reunions de seguiment amb els doctorands, 1,6 hores; reunions de treball amb els doctorands, 1,5 hores; i dues hores dedicades a altres aspectes de la direcció de tesi.



1.5.- Dedicació a la direcció de tesis

Els directors de tesi del programa de doctorat en Ciències Polítiques i Socials dediquen de mitjana el 15,4% del seu temps de treball a la direcció de tesis, si bé aquesta dedicació oscil·la entre els que diuen dedicar-hi el 5% del seu temps (dos dels enquestats ho manifesten així) i els que diuen dedicar-hi el 25% o fins i tot entre el 30 i el 40% del seu temps.

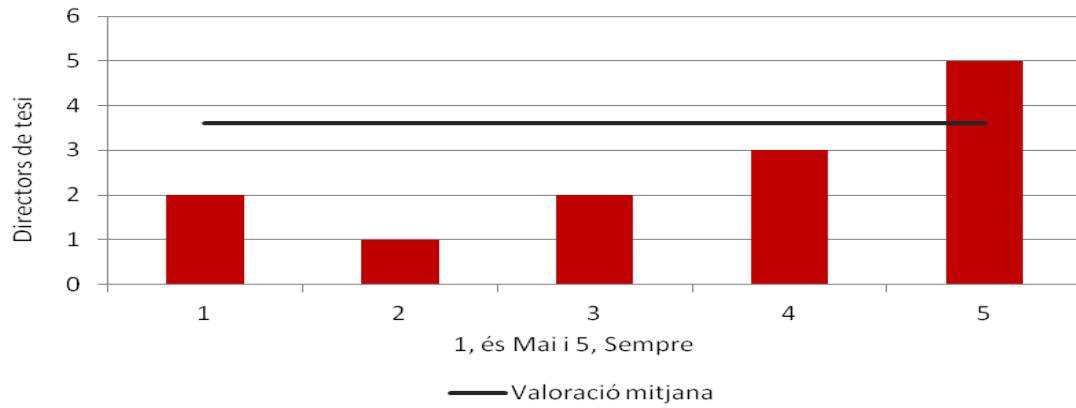


En una mateixa categoria professional la dedicació a dirigir tesi varia molt, de manera que no es pot establir una dedicació específica segons la categoria. El mateix passa si es mira segons el nombre de tesis que es dirigeixen, que no hi ha una relació entre la dedicació a la direcció de tesis i el nombre de tesis que es dirigeixen.

1.6.- Correspondència de les tesis dirigides amb la línia de recerca

Quan als directors de tesi se'ls pregunta sobre si les tesis doctorals que dirigeixen responen a una planificació temàtica concorde a la seva línia de recerca o de transferència de coneixement 9 dels directors que han respost l'enquesta (el 61,5%) consideren que sempre o quasi sempre és així. Tot i això, tres (el 23%) diuen que mai o quasi mai hi ha aquesta concordança.

Valoració de si la tesi o tesis doctorals que es dirigeixen responen a una planificació temàtica concorde a la línia de recerca o de transferència de coneixement del director de tesi



2.- Els doctorands: perfil, implicació i resultats

Amb el segon apartat de l'enquesta es pretén conèixer la satisfacció dels directors de tesi amb el perfil d'accés dels doctorands als quals està dirigint la tesi, la seva implicació amb el programa i els resultats assolits fins al moment.

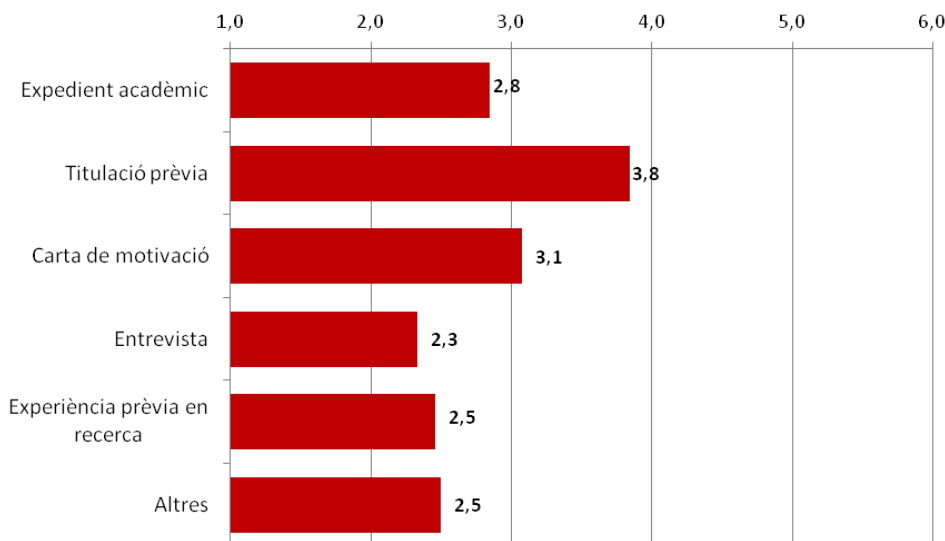
2.1.- Criteris a l'hora d'acceptar la supervisió d'un estudiant

Amb aquesta pregunta es pretén conèixer quins són els aspectes més importants pels directors de tesi a l'hora d'acceptar dirigir la tesi a un doctorant.

L'entrevista i l'experiència prèvia en recerca són els aspectes que més es destaquen, seguit d'altres aspectes que han apuntat alguns directors de tesi com són la motivació del doctorand per la recerca i que el tema de la tesi sigui original i s'ajusti a la línia de recerca del director de tesi.

En canvi, la titulació prèvia del doctorand no es considera tan important.

Valoració de la importància que es dona a diferents aspectes a l'hora d'acceptar la supervisió d'un estudiant de doctorat
(on 1 és més important, i 6, menys important)



2.2.- Coneixements dels doctorands i implicació amb el programa

Es demana als directors de tesi que valorin entre 1, gens satisfactori, i 5, molt satisfactori, quatre aspectes relacionats amb la implicació i coneixements dels doctorands en relació el programa de doctorat.

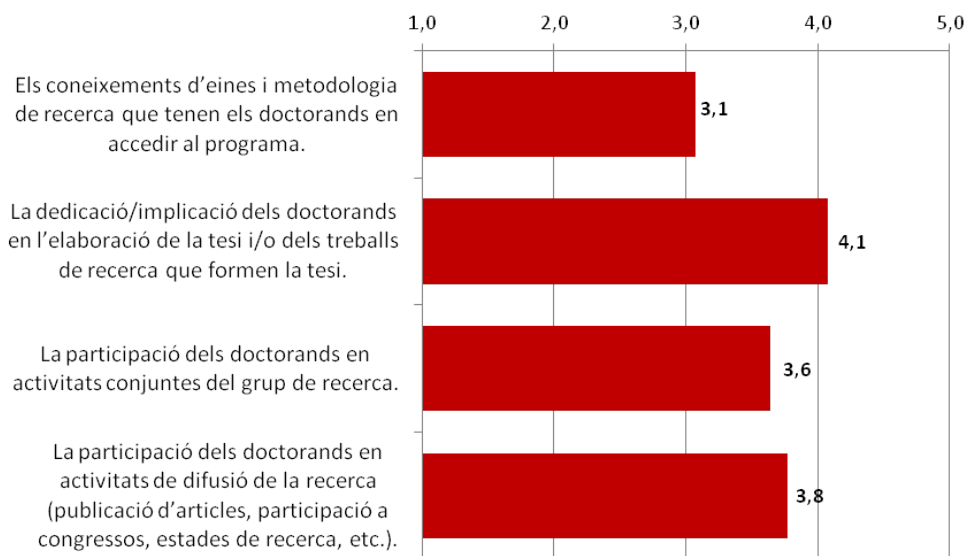
La dedicació i implicació dels doctorands en l'elaboració de la tesi o dels treballs que formen part de la tesi és l'aspecte més ben valorat (4,1), seguit de la seva participació

en activitats de difusió de la recerca (3,8) i en activitats conjuntes del grup de recerca (3,6).

L'ítem que els directors de tesi valoren pitjor són els coneixements d'eines i metodologies de recerca que tenen els doctorands en accedir al programa que supera per molt poc l'aprovat.

En general es pot dir que la valoració que els directors fan de la implicació dels doctorands amb el programa de doctorat és bona.

Valoració dels coneixements dels doctorands i la seva implicació amb el programa de doctorat
(on 1 és gens satisfactori, i 5, molt satisfactori)



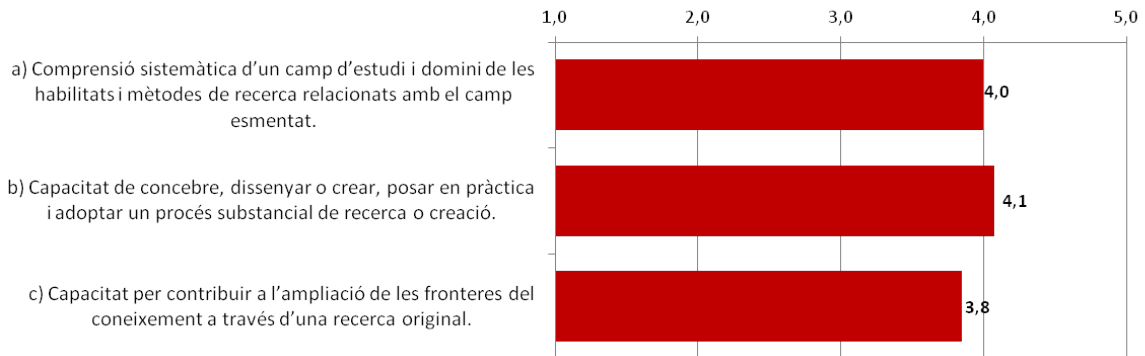
2.3.- Nivell de competències que assoleixen els doctorands

Es demana als directors de tesi que valorin en una escala entre 1, gens satisfactori, i 5, molt satisfactori, el nivell de competències que assoleixen els doctorands en aquest programa de doctorat, concretament les previstes en l'article 5.1 del RD 99/2011 en els punts a), b) i c), que són: a) la comprensió sistemàtica d'un camp d'estudi, b) la capacitat de concebre, dissenyar, o crear un procés substancial de recerca, i c) la capacitat per contribuir a l'ampliació de les fronteres del coneixement a través d'una recerca original.

La valoració que els tutors fan de les competències adquirides per part dels doctorands és bona i en tots els ítems s'aproxima o supera els quatre punts sobre cinc de valoració.

Valoració de les competències que adquireixen els doctorands en el programa de doctorat

(on 1 és gens satisfactori, i 5, molt satisfactori)



2.4.- Comentaris i observacions

Els directors de tesi que ho han desitjat han pogut realitzar comentaris sobre aquest apartat de l'enquesta, els comentaris són matisacions, aclariments i aprofundiments sobre les valoracions realitzades en els punts anteriors.

Els comentaris realitzats són els següents:

La implicació dels estudiants depèn fonamentalment de la seva situació econòmica. Òbviament, els estudiants sense beca que treballen no tenen la mateixa implicació.
Necessiten més formació metodològica
No atribueixo dissatisfaccions particulars i temporals a deficients del programa.

3.- El programa de doctorat

En aquest tercer apartat de l'informe s'entrarà a valorar la satisfacció dels directors de tesi amb el programa de doctorat: com està estructurat, de quins recursos disposa, i què ofereix als doctorands.

3.1.- Organització, coordinació, suport i orientació als doctorands

Es demana als directors de tesi que valorin en una escala entre 1, gens satisfactori, i 5, molt satisfactori, diferents aspectes vinculats al programa de doctorat.

D'aquestes valoracions es desprèn que els aspectes més ben valorats són els que estan relacionats amb l'organització i coordinació del programa de doctorat, com són els mecanismes de supervisió i avaluació dels doctorands de què disposa el programa (4,2), la coordinació del programa (3,9), l'accés a la informació rellevant del programa (3,7) i les activitats formatives que s'ofereixen (3,6).

En canvi, la facilitat de beques i ajuts als doctorands genera més aviat insatisfacció (2,5), i també l'orientació als doctorands en relació amb les sortides professionals (2,9). Comparativament sembla que és més fàcil organitzar estades de recerca, tot i que la satisfacció que genera aquest aspecte entre els directors de tesi és força ajustada (3,3).

Valoració de diferents aspectes en relació el programa de doctorat
(on 1 és gens satisfactori, i 5, molt satisfactori)



3.2.- Comentaris i observacions

Els directors de tesi que ho han desitjat han pogut realitzar comentaris sobre aquest apartat de l'enquesta, els comentaris són matisacions, aclariments i aprofundiments sobre les valoracions realitzades en els punts anteriors. Els comentaris realitzats són els següents:

Caldria disposar de més ajuts per als estudiants que no disposen d'una beca pública
Caldria distingir entre beques (situació gens satisfactòria) i ajuts, p. ex. Ebes (molt satisfactori)

4.- El departament i altres serveis de la UPF o de la institució des de la qual es dirigeixen les tesis

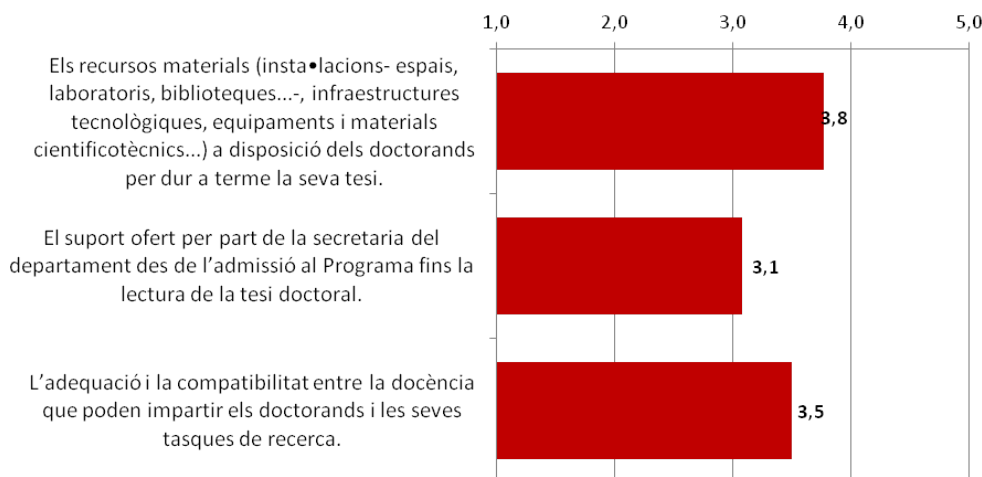
Amb les qüestions plantejades en aquest apartat es pretén conèixer la satisfacció dels directors de tesi en relació al departament i altres serveis de la UPF o de la institució des de la qual es dirigeixen les tesis des de dues perspectives: una, la relativa als recursos i suport que s'ofereix als doctorands, i, l'altra, el reconeixement, foment i compensació que reben els directors de tesi per fer aquesta tasca.

4.1.- Recursos i suport als doctorands

Els directors de tesi del programa de doctorat en Ciències Polítiques i Socials valoren força positivament els recursos que ofereix la UPF als seus doctorands per tal de dur a terme la seva tasca (3,8). Lleugerament per sota es valora la compatibilitat entre la docència que poden impartir els doctorands i les seves tasques de recerca (3,5).

L'aspecte que rep una valoració més ajustada és el suport ofert per la Secretaria del Departament als doctorands (3,1). En aquesta qüestió les valoracions estan força polaritzades entre els que considerin que aquest suport és molt satisfactori i els que creuen que ho és poc.

Valoració dels recursos i suport als doctorands per part del Departament i altres serveis de la UPF
(on 1 és gens satisfactori, i 5, molt satisfactori)



4.2.- Reconeixement i compensació pels directors de tesi

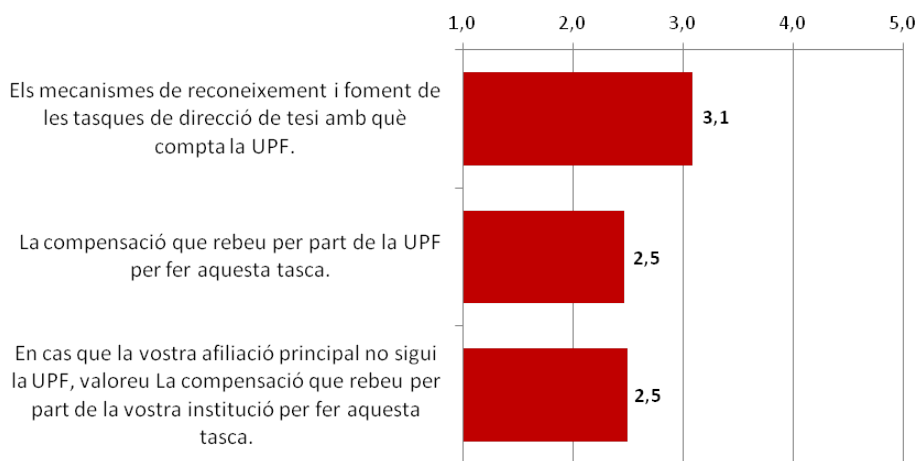
Els mecanismes de reconeixement i foment de les tasques de direcció de tesi amb què compta la UPF de promig es consideren suficientment satisfactòries (3,1). Entrant al detall de les respostes s'aprecia una polarització dels posicionaments entre els que els troben poc satisfactoris i els que els troben força satisfactoris. Per categories no

s'aprecien diferències, en canvi semblen més insatisfets amb els mecanismes de reconeixement els que dirigeixen més tesis.

La compensació que es rep per part de la UPF per dur a terme la direcció de tesis es considera majoritàriament poc o gens satisfactòria. En aquest cas, són pocs els directors de tesi que es consideren força satisfets.

De fet l'únic comentari que es fa en aquest apartat apunta en aquest sentit: *Els membres del Departament sempre han mostrat el seu descontentament amb els mecanismes de reconeixement de la supervisió de les tesis. Si dos estudiants teus casualment defensen el mateix any acadèmic, a l'any següent només apliquen els descomptes d'un estudiant. Això vol dir que l'altre estudiant s'ha supervisat sense cap mena de reconeixement la qual cosa és totalment injusta.*

Valoració del reconeixement, foment i compensació a les tasques de direcció de tesi
(on 1 és gens satisfactori, i 5, molt satisfactori)



Conclusions

La majoria de directors de tesi són professors consolidats dedicats a temps complet a la docència i recerca universitària i amb experiència en aquest àmbit. S'aprecia força dispersió a l'hora de mesurar el temps dedicat a dirigir les tesis però és normal ja que és molt complicat poder afinar en aquest tema quan es demanen valoracions en abstracte sobre una activitat en que la seva intensitat de dedicació varia al llarg de l'any i del moment d'elaboració de la tesi.

En termes generals els directors i directores de tesi estan satisfets amb la tasca realitzada i amb com s'organitza i estructura el doctorat i els recursos oferts des de la UPF. En termes generals estan satisfets amb els doctorands i amb com treballen i s'impliquen en la tesi i el grup de recerca.

Les qüestions amb les valoracions més ajustades són les següents: els coneixements d'eines i metodologies de recerca que tenen els estudiants en accedir al programa (3,1), el suport ofert per la Secretaria del Departament als doctorands (3,1), els mecanismes de reconeixement i foment de la tasca de direcció de tesi (3,1), l'orientació als doctorands en relació amb les sortides professionals (2,9), la facilitat de beques i ajuts als doctorands (2,5), i La compensació que es rep per part de la UPF per dur a terme la direcció de tesis (2,5).