

**INFORME DE SEGUIMENT DEL  
GRAU EN CIÈNCIES POLÍTIQUES I  
DE L'ADMINISTRACIÓ (2011-12)**

FEBRER 2013

*Facultat de Ciències Polítiques i Socials*

---

# ÍNDEX

1. Fitxa de la Titulació	3
2. Valoració Anual	4
Q1 Accés i matrícula	4
Q2 Rendiment	9
Q3 Satisfacció	15
Q4 Pràctiques externes, mobilitat i inserció laboral	19
Q5 Innovació i millora	24
Q6 Persones, gestió i serveis	29
3. Valoració de la idoneïtat del SIGQ	31

## 1. Fitxa de la titulació

Títol: Grau en Ciències Polítiques i de l'Administració (CCPPA)

Codi: 3391

Procés de verificació: registre/data/agència

Modificacions posteriors: no n'hi ha

Alumnes de nou ingrés: 182 (2011-2012), 159 (2012-2013)

Alumnes totals: 308 (2010-2011), 463 (2011-2012)

Curs d'inici: 2009 /10

Degà: Dr. David Sancho Royo

Coordinador docent: Dr. Abel Escribà i Folch

Informació pública disponible:

<http://www.upf.edu/politiques/grau-politiques/presentacio/index.html>

Dades indicadors de la titulació:

[http://www.upf.edu/universitat/upf\\_xifres/estudis/pol\\_g.html](http://www.upf.edu/universitat/upf_xifres/estudis/pol_g.html)

Informe elaborat pel Dr. Abel Escribà i Folch (coordinador docent), amb la col·laboració de David Sancho (Degà), Miquel Salvador (Vicedegà), Josep Ibàñez (coordinador de mobilitat) i Tània Verge (USQUID).

Informe aprovat per la Junta de Facultat de Ciències Polítiques i Socials.

## 2. Valoració Anual

### Q1 ACCÉS I MATRÍCULA

Tot i la davallada en la demanda estudiantil sobre estudis de Ciències Polítiques a Catalunya, el nostre Grau segueix rebent una demanda en el moment de la preinscripció més alta que la oferta de places existent, cosa que repercuteix, de manera general, en la nota de tall i en la qualitat dels alumnes que hi accedeixen.

La ràtio entre demanda i oferta se situa en 1,14, la qual cosa representa el manteniment d'aquesta xifra respecte al curs anterior (2011-2012). En termes comparats amb els altres centres del sistema català amb la mateixa (o semblant) titulació, el nostre grau és el que té una ràtio D/O més alt, essent la més propera la UB amb una ràtio del 1,06, força llunyana a la nostra.<sup>1</sup> Les altres universitats presenten ràtios inferiors a 1, és a dir, acaben amb major oferta que no pas demanda. De fet, aquest any, el nostre Grau se situa en primer lloc pel que fa a aquesta relació entre oferta i demanda, donat que el curs anterior la ràtio de la titulació de la UB era lleugerament superior al nostre (1,38 vs. 1,14). Vegis la taula següent per més detalls.

Resta del Sistema Universitari Català													
		2009-10			2010-11			2011-12			2012-13		
		O	D	D/O	O	D	D/O	O	D	D/O	O	D	D/O
Ciències Polítiques i de l'Administració	<b>UB</b>	100	101	1,01	100	66	0,66	100	138	1,38	100	106	1,06
Ciències Polítiques i de l'Administració / Dret	<b>UB</b>	-	-	-	10	42	4,20	10	73	7,30	20	46	2,30
Ciència Política i Gestió Pública	<b>UAB</b>	140	95	0,68	140	98	0,70	140	92	0,66	140	108	0,77
Ciències Polítiques i de l'Administració	<b>UdG</b>	70	46	0,66	70	25	0,36	70	23	0,33	70	26	0,37
Ciència Política i Gestió Pública	<b>UIC</b>	-	-	-	-	-	-	40	nd	-	40	nd	-
Ciències Polítiques	<b>UAO</b>	-	-	-	-	-	-	30	nd	-	40	nd	-
		2009-10			2010-11			2011-12			2012-13		
		O	D	D/O	O	D	D/O	O	D	D/O	O	D	D/O
Ciències Polítiques i de l'Administració	<b>UPF</b>	160	162	1,01	160	187	1,17	160	182	1,14	160	182	1,14

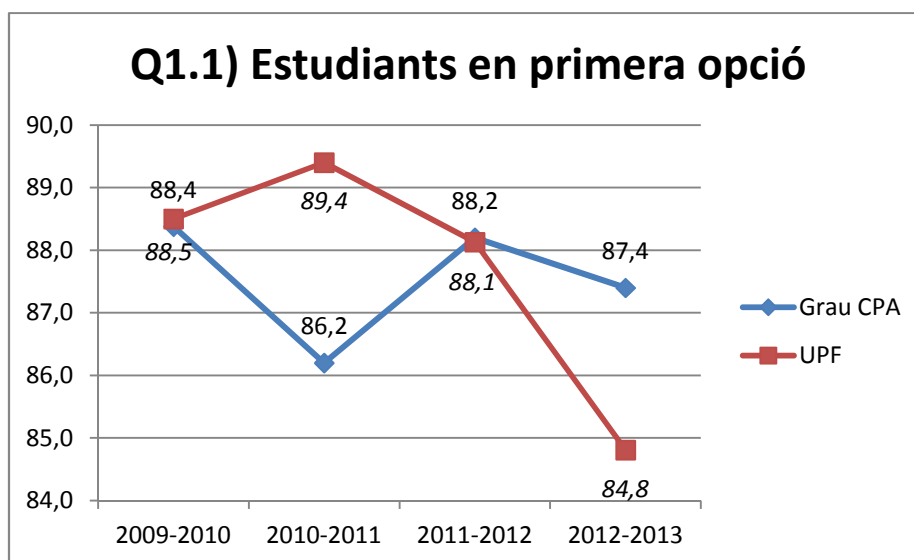
El nombre d'estudiants de nou accés per al curs 2012-2013 ha patit una petita davallada respecte al curs anterior, 2011-2012. Concretament de 182 a 159, és a dir, el nombre d'estudiants de nou accés matriculats ha estat de 159, tot canviant una tendència creixent observable des del curs 2009-2010. Vegis el següent quadre:

Estudiants de nou accés a 1er curs					
Graus	2009-10	2010-11	2011-12	2012-13	
Ciències Polítiques i de l'Administració	164	171	182	159	<b>UPF</b>
				159	2.431
					6,5%

Pel que fa al percentatge d'accés de nous estudiants en primera opció (procedents de les PAU), el percentatge de 2012-2013 s'ha reduït de manera lleu

<sup>1</sup> Excloem, per fer comparables les dades, la dada del doble Grau en CP i Dret que oferta la UB.

respecte al curs 2011-2012. Concretament, com mostra el gràfic Q1.1, el percentatge se situa al 87,4, la qual cosa representa una petita reducció de només 0,8 punts respecte la dada del 2011-2012. Malgrat la petita baixada en aquest percentatge, valorem positivament el resultat ja que el Grau en CPA segueix estant per damunt de la mitjana de la Universitat, que pel curs 2012-2013 se situa en el 84,8. És, per tant, el segon any consecutiu que el Grau en CPA es troba per damunt de la mitja de la UPF, amb la particularitat que aquest any la diferència ha crescut de manera notable (vegis el gràfic, la mitjana de la UPF es mostra en cursiva). El nostre Grau es manté amb petites oscil·lacions, mentre que la mitjana de la UPF ha patit una davallada més important.

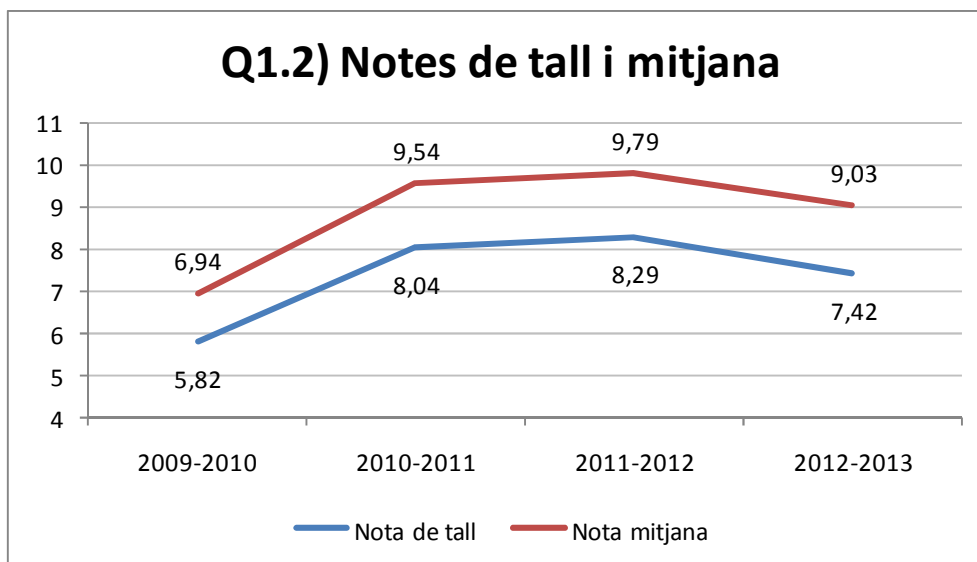


Aquesta darrera dada repercuteix, com avançàvem abans, de manera positiva en les notes de tall d'accés al Grau i en la nota mitjana dels estudiants que resumim en el gràfic Q1.2. Com es pot observar, la nota de tall d'accés al nostre Grau s'ha reduït sensiblement des d'un 8,29 pel curs 2011-2012 a un 7,42. Això té un impacte sobre la nota mitjana d'accés que també es veu lleugerament reduïda des d'un 9,79 a un 9,03. Comparant amb altres estudis i titulacions similars d'altres universitats catalanes, el Grau en CPA de la UPF es manté com el que té nota de tall més alta. La segona nota de tall més alta està força enrere de la nostra i és la del grau en CCPP de la UB amb un 6,92, mig punt menor<sup>2</sup>. És remarcable que la tendència a la reducció de la nota de tall s'observa de manera gairebé generalitzada en totes les titulacions similars de les universitats catalanes. De nou, vegis la taula següent per més detalls:

<sup>2</sup> De nou, exceptuant el doble grau CCPP/Dret que ofereix la UB i que no és directament comparable, i incloent els estudis en Gestió i Administració Pública de la UB.

Evolució de la nota de tall					
FACULTAT DE CIÈNCIES POLÍTIQUES I SOCIALS					
		Nota de tall (PAU)			
		2009	2010*	2011*	2012*
Ciències Polítiques i de l'Administració	<b>UPF</b>	5,82	8,044	8,294	7,42
<b>Rest del Sistema Universitari Català</b>					
		Nota de tall (PAU)			
		2009	2010*	2011*	2012*
Ciències Polítiques i de l'Administració	<b>UB</b>	5,66	6,736	7,306	6,92
Ciències Polítiques i de l'Administració / Dret	<b>UB</b>	-	8,892	10,11	9,35
Ciència Política i Gestió Pública	<b>UAB</b>	5	5,656	5,974	6,352
Ciències Polítiques i de l'Administració	<b>UdG</b>	5	5	5	5
Ciència Política i Gestió Pública	<b>UIC</b>	-	-	-	-
Ciències Polítiques	<b>UAO</b>	-	-	-	-

Cal recordar el canvi en el sistema de càlcul de les notes pel curs 2010 i que fa que les del curs 2009-2010 no siguin directament comparables tot i que les hem fetes constar al gràfic.



Un altre punt que cal valorar fa referència al percentatge d'estudiants que entren al Grau amb una nota superior o igual a 9. Com mostra el quadre de sota, aquest percentatge augmenta s'ha reduït de manera destacable després d'haver augmentat en el darrer curs. El percentatge se situa ara en el 43,9%, mentre en el curs anterior era del 67,5. Tot i la davallada, considerem bo el percentatge d'estudiants amb nota alta.

Estudiants amb nota d'accés >=7 fins el 2009-10 i >=9 a partir del 2010-11 (accés per PAU)						
Graus	2009-10	2010-11	2011-12	2012-13		
Ciències Polítiques i de l'Administració	45,2	62,3	67,5	43,9		
<b>TOTAL UPF</b>	<b>65,9</b>	<b>69,7</b>	<b>70,6</b>	<b>59,2</b>		

Així mateix, es manté de manera gairebé idèntica (amb una lleugera pujada) el percentatge d'estudiants que accedeixen al grau a través de les PAU: un 92,9% el 2011-2012 i un 93,1% el 2012-2013.

Val la pena esmentar també que “les expectatives professionals” es manté com el motiu principal, i amb força diferència, que els estudiants addueixen per triar el nostre grau. Concretament un 59,5 dels estudiants manifesten aquest motiu (vegis la següent taula).

Graus	Estudiants de nou accés	Aspectes per triar l'estudi (%)				
		Nota de tall	Facilitat/dificultat estudi	Proxim domicili familiar	Expect. professionals	Altres
Ciències Polítiques i de l'Administració	159	5,8	4,0	0,0	59,5	30,6
<b>UPF</b>	<b>2.431</b>	<b>2,4</b>	<b>2,2</b>	<b>0,8</b>	<b>78,2</b>	<b>16,3</b>

Aquests resultats indiquen els potencials efectes positius que l'estratègia de promoció dels estudis de Grau que es realitza cada any i que es busca de millorar i potenciar en el futur per tal de millorar la qualitat dels estudiants que accedeixen als nostres estudis.

Els elements analitzats fins ara els podem resumir en els següents punts forts i punts febles.

- Punts forts:
  - Es manté en general el percentatge d'estudiants que entren a la titulació havent-la triat en primera opció.
  - Manteniment d'una elevada ràtio entre oferta i demanda de la nostra titulació, cosa que influeix en la qualitat dels estudiants.
  - Nota de tall i ràtio d'oferta i demanda més elevats de totes les titulacions comparables que s'ofereixen a Catalunya.
- Punts febles:
  - Davallada lleu en les notes de tall i la nota mitjana d'accés a la nostra titulació, així com del percentatge d'estudiants que hi accedeixen amb notes iguals o superiors a 9. Cal recalcar que aquests canvis negatius no es produeixen exclusivament a nivell de Grau si no que afecten a la totalitat de la Universitat i, per tant, poden ser reflex d'una situació de més ampli abast amb arrels contextuais que van més enllà de les valoracions d'aquest informe.
  - Es manifesta la necessitat mantenir la qualitat dels estudiants de nou accés de cara als següent cursos.

- Pla d'acció: Des de la nostra Facultat estem compromesos en augmentar i potenciar la “captació” d'estudiants, millorar-ne el perfil, i donar a conèixer el nostre Grau. Amb aquest objectiu des de la Facultat s'ha millorat l'apartat de la web on s'ofereix la informació referent al Grau dirigida als possibles estudiants i aquells interessats en la nostra titulació sota l'apartat “Vols estudiar amb nosaltres?”: <http://www.upf.edu/politiques/volsestudiamosaltres/>  
En el procés d'autoselecció dels estudiants en les titulacions hi juga un paper clau la informació prèvia de la que disposin. Aquesta informació es pot trobar també al web en una presentació esquemàtica i molt clara sobre el perfil, els objectius, assignatures, etc. de què consta el Grau en CPA: <http://www.upf.edu/politiques/pdf/presentacioestudisdefinitiu.pdf>  
Així mateix, des del Deganat s'organitzen amb la participació d'altres membres de la Facultat sessions informatives periòdiques a la mateixa Universitat. La informació de les sessions es troba al nostre web i inclou un sistema de registre *online* per facilitar i potenciar-ne la participació. Pel proper curs s'han programat 5 sessions informatives, programació que es ampliable en funció de la demanda. El Deganat organitza a més de manera regular xerrades i presentacions and Centres i Instituts de Secundària per tal d'apropar la informació sobre el Grau als potencials estudiants. Per el proper curs s'han fet ja tres sessions presencials a Instituts de Secundària de la ciutat de Barcelona.  
Responsables: Degà i Vicedegà de la Facultat. Marc temporal: curs 2012-2013.



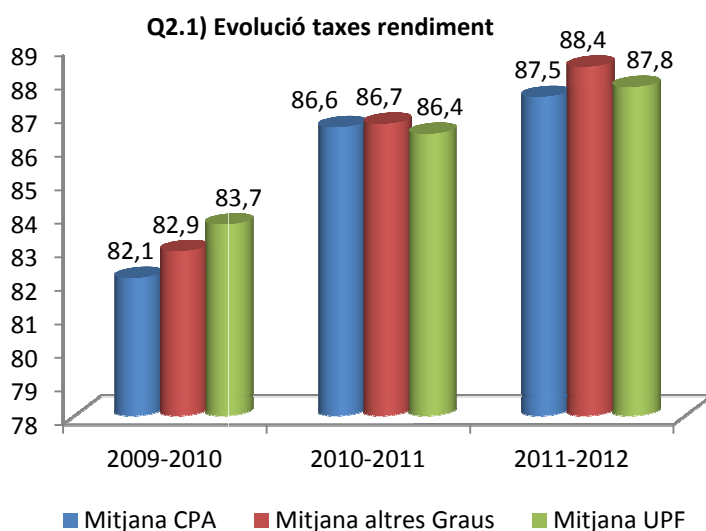
## Q2 RENDIMENT

La dimensió Q2 del Sistema Intern de Garantia de Qualitat de la UPF, a través del qual s'articula l'elaboració d'aquest informe anual de seguiment del títol oficial en CPA, abasta els diferents indicadors que fan referència al rendiment acadèmic. Concretament, hi ha tres indicadors clau: la taxa d'eficiència o de rendiment, la taxa de graduació i la taxa d'abandonament.

### *Taxa de rendiment*

La taxa de rendiment fa referència al percentatge dels crèdits superats sobre els crèdits matriculats pels estudiants, per estudi i curs. La taxa de rendiment de l'estudi en el Grau de CPA ha augmentat de manera important respecte a la del curs acadèmic 2010-2011. Així, mentre que la taxa se situà al 86,6% per al curs 2010-2011, aquesta taxa se situa ara al 87,5%. Cal recordar que en el curs anterior, 2010-2011, ja vam registrar un més que notable augment d'aquesta taxa, que el 2009-2010 se situava en el 82,1%. Vegis el gràfic de sota (Q2.1) on es resumeix l'evolució de les taxes de rendiment del Grau en CPA, de tots el graus de la UPF i de la UPF en general (incloent altres titulacions).

Aquesta dada positiva d'augment del rendiment ens permet situar-nos ben a prop de la mitjana dels graus de la nostra universitat (86,1), i molt a prop de la mitjana global de la universitat (87,9) que inclou diplomatures, segon cicle i enginyeries, etc.



La taxa de rendiment a les assignatures obligatòries i bàsiques és mínimament inferior a la de les assignatures optatives. No s'observen diferències grans en les taxes entre assignatures amb l'excepció d'una assignatura optativa.

Concretament, pel cas de les assignatures bàsiques i obligatòries, les taxes de rendiment varien d'un màxim del 97,35% a un mínim del 68,06% ("Introducció a l'Economia"). Si comparem aquestes dades amb les del curs anterior (2010-2011), veiem que hi ha hagut una millora important en el rendiment d'aquest grup

d'assignatures. Al curs 2010-2011, la taxa de rendiment de les assignatures bàsiques i obligatòries se situà al 86,24%, mentre que al curs 2011-2012, la taxa de rendiment fou del 86,91%.

Pel que fa a les optatives, que van començar a oferir-se el curs anterior (i no estaven totes desplegadas), la mitjana de la taxa de rendiment és del 87,36%. En aquest cas, les taxes varien d'un màxim del 100% a un mínim del 37,5%. Aquest darrer cas, de l'assignatura "estratificació social", és l'únic cas detectat amb una taxa de rendiment notablement baixa, 37,5.<sup>3</sup> Si s'excloués aquesta assignatura la taxa de rendiment d'aquest grup pujaria molt sensiblement. Això denota l'èxit en la implantació del nou model d'assignatures optatives i l'adaptació dels estudiants als continguts més especialitzats i a les dinàmiques docents concretes que les optatives ofereixen. Les dades concretes es poden contrastar a les taules adjuntades a sota.

<b>Taxa de rendiment de les assignatures bàsiques i obligatòries</b>									
<b>3391 Grau en Ciències Polítiques i de l'Administració</b>									
Pla: 420									
Curs 2011-2012									
Assignatures	Curs	Matriculats (Total crèdits)	Primera Convocatòria (en %)			Segona Convocatòria (en %)			TAXA DE RENDIMENT (Tot aprovats/Tot matriculats)
			Presentats	Aptes	Pendents	Presentats	Aptes	Pendents	
<b>BÀSIQUES I OBLIGATÒRIES</b>									
21677 Gestió Pública	3	678	97,35	98,18	4,42	1,77	100,00	2,65	97,35
21679 Història Econòmica	3	452	98,23	91,89	9,73	7,08	100,00	2,65	97,35
21678 Teoria de l'Acció Col·lectiva	3	672	98,21	95,45	6,25	2,68	100,00	3,57	96,43
21668 Estructura Social	2	616	98,70	94,74	6,49	3,25	80,00	3,90	96,10
21673 Comportament Polític i Opinió Pública	3	678	98,23	82,88	18,58	15,04	94,12	4,42	95,58
21664 Tècniques d'Investigació Qualitatives	2	936	96,15	92,67	10,90	6,41	100,00	4,49	95,51
21681 Partits Polítics i Organitzacions d'Interessos	3	696	96,55	83,93	18,97	14,66	94,12	5,17	94,83
21674 Teoria Política I	3	678	89,38	96,04	14,16	7,96	100,00	6,19	93,81
21722 Dret Administratiu	2	600	99,33	81,88	18,67	16,00	75,00	6,67	93,33
21675 Economia del Sector Públic	3	420	98,10	76,70	24,76	19,05	95,00	6,67	93,33
21975 Estadística	2	888	94,59	93,57	11,49	5,41	75,00	7,43	92,57
21282 Introducció a la Ciència Política	1	1128	96,28	93,37	10,11	2,13	100,00	7,98	92,02
21666 Economia i Hisenda	2	640	95,63	81,05	22,50	18,13	79,31	8,13	91,88
21974 Política Espanyola i Catalana	2	930	98,06	79,61	21,94	18,71	72,41	8,39	91,61
21682 Teoria de les Institucions Polítiques	3	464	91,38	87,74	19,83	11,21	92,31	9,48	90,52
21283 Introducció a la Sociologia	1	1080	95,56	87,21	16,67	6,67	100,00	10,00	90,00
21281 Construcció i Anàlisi d'Indicadors Socials	1	1146	96,86	81,62	20,94	12,57	83,33	10,47	89,53
21680 Economia i Democràcia	3	726	92,56	87,50	19,01	9,92	83,33	10,74	89,26
21977 Història del Segle XX	2	640	89,38	96,50	13,75	4,38	42,86	11,88	88,13
21287 Introducció a la Història de les Societats Cont	1	744	94,09	76,00	28,49	16,67	96,77	12,37	87,63
21976 Política Comparada I	2	600	94,00	80,14	24,67	16,00	75,00	12,67	87,33
21665 Polítiques Públiques I	2	1014	94,08	85,53	19,53	11,24	52,63	13,61	86,39
21676 Política Europea	3	480	94,17	81,42	23,33	18,33	50,00	14,17	85,83
21670 Tècniques d'Investigació Quantitatives	2	942	87,90	84,06	26,11	13,38	80,95	15,29	84,71
21292 Dret Constitucional	1	732	83,61	99,35	16,94	1,64	100,00	15,30	84,70
21289 Actors i Institucions Polítiques	1	776	89,69	81,61	26,80	13,40	76,92	16,49	83,51
21285 Introducció a l'Administració Pública	1	1080	85,56	86,36	26,11	8,33	80,00	19,44	80,56
21284 Introducció al Dret	1	1140	91,05	75,72	31,05	16,84	68,75	19,47	80,53
21291 Anàlisi de Dades	1	740	81,62	94,04	23,24	4,86	66,67	20,00	80,00
21663 Relacions Internacionals Contemporànies	2	978	96,93	64,56	37,42	28,83	59,57	20,25	79,75
21672 Política Comparada II	2	628	86,62	72,79	36,94	23,57	56,76	23,57	76,43
21288 Introducció a les Relacions Internacionals	1	804	92,54	62,37	42,29	26,87	61,11	25,87	74,13
21290 Eines Matemàtiques i Informàtiques d'Anàlisi	1	820	80,49	68,48	44,88	24,39	70,00	27,80	72,20
21286 Introducció a l'Economia	1	1146	79,06	72,19	42,93	19,37	56,76	31,94	68,06

<sup>3</sup> La segona assignatura amb una taxa més baixa d'entre les optatives té un 76,5%, un nivell considerat més proper a la normalitat.

Taxa de rendiment de les assignatures OPTATIVES									
3391 Grau en Ciències Polítiques i de l'Administració									
Pla: 420									
Curs 2011-2012									
Assigntaures OPTATIVES	Curs	Matriculats (Total crèdits)	Primera Convocatòria (en %)			Segona Convocatòria (en %)			TAXA DE RENDIMENT (Tot aprovats/Tot matriculats)
			Presentats	Aptes	Pendents	Presentats	Aptes	Pendents	
21708 Avaluació de Projectes Públics		12	100,00	100,00	0,00	0,00	0,00	0,00	100,00
21695 Seguretat i Conflictes Internacionals		176	97,73	100,00	2,27	0,00	0,00	2,27	97,73
21690 Gènere i Família		60	93,33	100,00	6,67	0,00	0,00	6,67	93,33
21712 Teories de la Democràcia i de la Justícia		168	92,86	100,00	7,14	0,00	0,00	7,14	92,86
21689 Polítiques d'Ocupació i Mercat de Treball		44	90,91	100,00	9,09	9,09	0,00	9,09	90,91
21713 El Liberalisme Polític al Segle XXI		80	90,00	100,00	10,00	0,00	0,00	10,00	90,00
21702 Comunicació i Política		64	87,50	92,86	18,75	6,25	100,00	12,50	87,50
21706 Polítiques Socials		32	100,00	87,50	12,50	0,00	0,00	12,50	87,50
21694 Política Exterior Espanyola		92	82,61	100,00	17,39	4,35	100,00	13,04	86,96
21709 Ciutadania i Diversitat		60	86,67	92,31	20,00	6,67	100,00	13,33	86,67
21703 Mètodes Estadístics Aplicats		68	82,35	100,00	17,65	0,00	0,00	17,65	82,35
21699 Participació Política		68	94,12	87,50	17,65	5,88	0,00	17,65	82,35
21704 Gestió Pública Comparada		52	76,92	100,00	23,08	0,00	0,00	23,08	76,92
21696 Dret Internacional Públic		68	82,35	85,71	29,41	5,88	100,00	23,53	76,47
21688 Estratificació Social		32	87,50	28,57	75,00	62,50	20,00	62,50	37,50

### Taxa de Graduació

Com és ben sabut, no hi ha encara dades de taxa de graduació disponibles ja que el Grau en CCPA es va posar en marxa el curs acadèmic 2009-2010. Les dades de graduació de les cohorts prèvies a la implantació de l'EEES es poden veure resumides en la següent taula i gràfic.

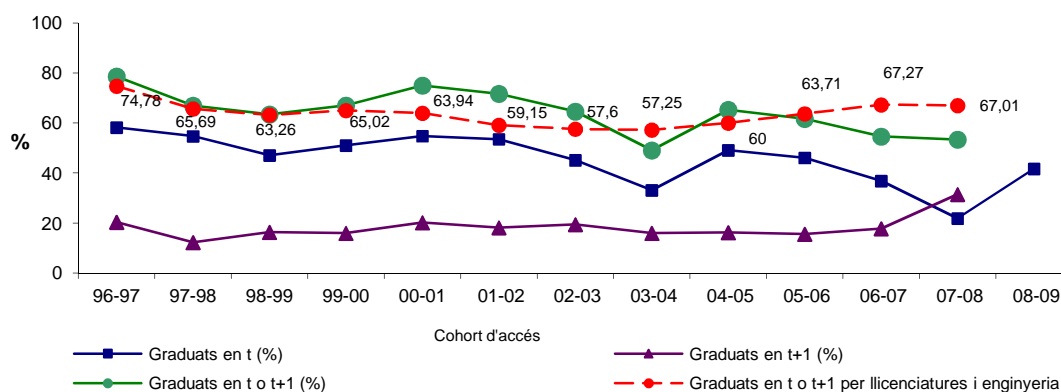
### GRADUACIÓ (RESPECTE LA COHORT INICIAL)

Curs de graduació	2007-2008 Cohort 04-05	2008-2009 Cohort 05-06	2009-2010 Cohort 06-07	2010-2011 Cohort 07-08	2011-2012 Cohort 08-09
<b>Graduats en t (%)</b> <sup>1</sup>	49,13	46,11	36,81	21,91	41,72
<b>Graduats en t+1 (%)</b> <sup>2</sup>	16,19	15,57	17,79	31,5	-
<b>Graduats en t o t+1 (%)</b> <sup>3</sup>	<b>65,32</b>	<b>61,68</b>	<b>54,6</b>	<b>53,41</b>	-

<sup>1</sup> Graduats en t són els estudiants graduats en el temps previst en el pla d'estudis.

<sup>2</sup> Graduats en t+1 són els estudiants graduats en un any més del previst en el pla d'estudis.

<sup>3</sup> Graduats en t o t+1 és el total d'estudiants graduats en el temps previst o en un any més, i és la taxa homologada i la que figura en el Contracte Programa.



### Taxa d'Abandonament

Respecte a les taxes d'abandonament, val la pena destacar les següents dades. Per a la cohort d'accés 2011-2012, dels 184 estudiants matriculats a primer curs, 36 han abandonat els estudis després d'aquest, la qual cosa representa un 19,57% d'abandonament. La dada significa un augment relatiu respecte a la dels estudiants de primer curs de la cohort 2010-2011, que fou del 17,44%.

Com mostra la taula, la majoria d'aquests abandonaments en la cohort 2011-2012 tenen com a causa principal el règim de permanència a 1er curs de la Universitat. Aquesta causa està també darrera de la majoria d'abandonaments de les dues cohorts anteriors.<sup>4</sup> El percentatge d'abandonaments deguts a l'abandonament voluntari a primer curs es manté relativament constant entre cohorts, ja que aquest fou del 5,81 per a la cohort 2010-2011, i ara se situa al 5,98 per a la del curs 2011-2012. L'increment és mínim. El percentatge d'abandonament per motiu del règim de permanència de la Universitat és del 12,5 pel curs 2011-2012, una xifra que concorda de manera gairebé exacta amb la mitjana global dels estudis de grau de la Universitat que és del 12,4. Això indica que el nostre Grau no pateix de manera més intensa l'efecte selectiu que té sobre la Universitat en general el règim de permanència.

Respecte a les cohorts anteriors, 2009-2010 i 2010-2011, hi ha un petit augment en el percentatge d'abandonament donat que en el curs 2011-2012 aquestes cohorts passen a trobar-se a 3er i 2on any respectivament. La cohort 2009-2010 experimentà al curs 2011-2012 tres abandonaments nous, un xifra força petita. Mentre que la cohort 2010-2011 registrà un sol abandonament nou, una dada també positiva.

<sup>4</sup> Malgrat que en aquestes, un cop superat el primer any, les altres causes d'abandonament guanyen més "protagonisme".

**ABANDONAMENT PER TIPOLOGIA**  
**(% RESPECTE LA COHORT D'ACCÉS)**

<i>Cohort d'accés</i>	<i>2009-2010</i>	<i>2010-2011</i>	<i>2011-2012</i>
<b>Total matriculats</b>	<b>164</b>	<b>172</b>	<b>184</b>
<b>Total abandonaments</b>	<b>38</b>	<b>31</b>	<b>36</b>
Anul·lació de matrícula	1,83	0,58	1,09
<b>Règim de permanència a 1r curs (%)</b>	<b>10,37</b>	<b>11,05</b>	<b>12,50</b>
Esgotament convocatòries	5,49	2,33	0,0
Abandonament voluntari a primer curs	5,49	4,07	5,98
Abandonament voluntari a primer cicle	0	0	0
Abandonament voluntari a segon cicle	0	0	0
<b>Percentatge abandonament (%)</b>	<b>23,17</b>	<b>18,02</b>	<b>19,57</b>

\* En aquesta taula s'indica, per a cada cohort d'accés, el percentatge d'estudiants que abandona els estudis i el motiu de l'abandonament.

- Punts forts:
  - Millora en las taxes de rendiment de l'estudi respecte al curs anterior. Millora també (malgrat petita) en les taxes de rendiment de les assignatures obligatòries i bàsiques.
  - Bona taxa de rendiment en les noves assignatures optatives que van començar a oferir-se el curs anterior com a part dels diferents itineraris.
- Punts febles:
  - Distàncies entre les taxes de rendiment de les assignatures bàsiques i obligatòries. La dispersió no és gaire alta però és relativament marcada.
  - Augment de la taxa d'abandonament en els estudiants de primer curs (2011-2012) respecte als estudiants de primer del curs anterior (2010-2011).
- Pla d'acció:
  - Pla d'acció tutorial: esperem que l'endegament generalitzat del nou Pla d'Acció Tutorial al grau ens permeti millorar les dades pel que fa a la taxa d'abandonament i així com la rendibilitat. Com es comenta amb més detall a al Q5, a finals de 2012 s'ha posat en marxa el disseny i aplicació del pla tutorial de grau. Durant la tardor i hivern de 2012 es va començar a treballar des de l'USQUID amb coordinació i col·laboració amb el CQUID de la universitat per establir un pla d'acció tutorial per la Facultat de CPIS i es va pactar el calendari de formació per als tutors/es i el contingut de la sessió (que es va desenvolupar la primera setmana de gener de 2013). Així mateix, s'ha coordinat i acordat des de l'USQUID el calendari d'inici de sessions de tutoria per tots els estudiants de primer i s'han ja posat amb marxa de manera generalitzada i satisfactòria.
  - El pla d'acció tutorial permetrà també millorar la informació sobre el règim de permanència de la universitat que, com hem vist, és la principal

causa d'abandonament dels estudis dels estudiants. Les tutories permeten un seguiment individual dels estudiants pel que fa al seu rendiment. A l'hora, el sistema de control de tutories i d'accés a la informació i expedient dels estudiants incorpora un sistema d'alerta per indicar els estudiants que es troben en situacions especialment sensibles o problemàtiques.

- Respecte les distàncies entre les taxes de rendiment de les assignatures bàsiques i obligatòries, es posarà en marxa un sistema especial de suport per als professors que imparteixen les assignatures amb continguts més complexos per als estudiants.

Responsables: USQUID, Degà, respectivament. Marc temporal: curs 2012-2013.

### Q3 SATISFACCIÓ

Segons el model d'avaluació definit a la nostra Universitat, els ítems avaluats en les enquestes de satisfacció dels estudiants al final de cada trimestre recullen els següents aspectes (tots en escala de 1 a 10):

- Sobre l'assignatura:
  1. Les classes de teoria
  2. Les classes de seminari
  3. Les classes pràctiques
  4. L'assignatura en el seu conjunt
- Sobre el professor:
  5. El professor ha complert adequadament les seves obligacions docents (pla docent, puntualitat, etc.)
  6. Estic satisfet/a amb la seva docència

La participació mitjana en els processos d'avaluació de la satisfacció en els graus en el curs 2011-2012 fou del 43,07% a la UPF, la qual cosa està en la franja alta de participació dins dels darrers vuit anys. Val a dir que el nou sistema Avaldo EEES ha incrementat –pràcticament doblat– el nombre d'avaluacions realitzades, la qual cosa dóna encara més rellevància a aquesta xifra de participació global.

Pel que fa al Grau de CPA, el nivell de participació dels estudiants en les enquestes de satisfacció fou, pel curs 2011-2012, el següent: del 39,35% en el primer trimestre, del 42,43% en el segon trimestre i del 34,18% en el tercer trimestre. La mitjana de participació per l'esmentat curs, doncs, se situà en el 38,65%, lleugerament inferior a la mitjana de la Universitat.

Els resultats de les enquestes de satisfacció dels estudiants amb les assignatures del Grau i la docència per al curs 2011-2012 es poden resumir de la següent manera:

- a) El nivell de satisfacció amb les assignatures és elevat (vegis la taula de més avall). Concretament la valoració de "l'assignatura en el seu conjunt" obté un resultat de 6,88 de mitjana. Malgrat que considerem que la dada és positiva, aquesta puntuació encara està lleugerament per sota de la mitjana conjunta dels graus de la UPF en aquesta categoria, que és del 7,2.
- b) De les diferents activitats docents que inclouen les assignatures, les que reben millor valoració són les classes magistrals amb una mitjana de 6,93. Mentre que les classes pràctiques i de seminaris reben una puntuació una mica (gens destacable) inferior de 6,76 i 6,87 respectivament.

2011-12	Classes magistrals				Classes practiques				Classes de seminari				L'assignatura en el seu conjunt				PARTICIPACIO			
	1r	2n	3r	Mitja	1r	2n	3r	Mitja	1r	2n	3r	Mitja	1r	2n	3r	Mitja	1r	2n	3r	Mitja
GRAUS																				
ADE	6,57	6,98	6,92	6,82	6,53	7,17	7,03	6,91	6,48	6,9	7,23	6,87	6,73	6,7	7,07	6,83	56,39	54,43	46,6	52,47
BIO	7,92	7,14	7,88	7,65	7,23	7,67	7,4	7,43	7,45	7,54	8	7,70	7,92	7,67	8,28	7,96	44,83	48,61	39,59	44,34
EMP-MANAG	7,26	6,52	6	6,59	7,34	6,89	6,71	6,98	7,19	6,96	6,7	6,95	7,31	6,72	6,44	6,82	49,15	48,18	38,95	45,43
ECO	7,37	6,43	8,09	7,30	7,06	6,57	7,39	7,01	6,82	6,73	7,41	6,99	7,29	6,39	7,53	7,07	50,43	43,67	34,66	42,92
POL	7,38	6,62	6,79	6,93	6,93	7,08	6,26	6,76	6,84	7,38	6,38	6,87	7,16	6,84	6,65	6,88	39,35	42,43	34,18	38,65
CAV	7,5	7,33	7,34	7,39	7,86	7,9	7,28	7,68	7,68	7,65	7,4	7,58	7,65	7,77	7,53	7,65	42,97	39,15	36,01	39,38
CRIM	7,55	7,46	7,06	7,36	6,95	7,13	6,99	7,02	6,93	7,18	7,04	7,05	7,44	7,17	7,1	7,24	41,96	37,36	28,19	35,84
DRET	7,54	7,58	6,94	7,35	7,41	7,3	7,24	7,32	7,4	7,23	7,16	7,26	7,43	7,48	7,03	7,31	35,9	43,113	35,26	38,09
HUM	7,64	7,67	7,48	7,66	7,36	7,46	7,5	7,44	7,43	7,28	7,55	7,42	7,63	7,71	7,67	7,67	41,84	40,87	28,72	37,14
INFO	6,08	6,14	5,59	5,94	6,83	5,98	6,4	6,30	7,03	6,62	6,75	6,80	6,33	6,17	6,05	6,18	49,97	37,65	31,84	39,82
LL APL	7,32	7,51	7,2	7,34	7,66	7,03	7,3	7,40	8,03	7,4	7,25	7,56	7,77	7,17	7	7,31	61,3	55,13	48,53	54,99
MED	7,38	7,88	8	7,75	7,41	7,43	8	7,61	7,6	7,3	8,33	7,74	7,4	7,55	8	7,65	33,53	24,87	17,22	25,21
PER	8	6,15	6,47	6,87	7,71	6,7	7	7,14	7,85	6,1	7	6,98	7,82	6,5	7,08	7,13	56,59	52,84	34,25	47,89
PUB	6,87	7,25	6,63	6,92	7,19	7,12	7	7,10	6,92	7,06	6,94	6,97	7,5	7,23	7,17	7,30	46,59	39,5	31,61	39,23
RRLL	7,15	7,07	6,67	6,96	7,33	7,11	7,24	7,23	7,44	7,33	7,18	7,32	7,02	7,07	6,85	6,98	32,97	33,85	23,87	30,23
SIS AUDIO	8	8,18	7,84	8,01	7,33	6,4	7,75	7,16	7	6,16	7,97	7,04	7,67	7,21	7,7	7,53	60,4	60,26	46,51	55,72
TELEM	7,09	6,94	6,73	6,92	7,53	6,81	6,15	6,83	8,41	7,72	6,48	7,54	7,67	6,88	6,71	7,02	46,43	51,04	38,89	45,45
ENG BIOM	6,73	7,61	6,73	7,09	7,42	6,66	7,44	7,17	6,61	7,3	7	6,97	6,96	7,47	7	7,14	57,44	49,27	40,15	48,95
E. INTECO I EM	6,65	7,12	7,18	6,98	6,38	6,65	6,83	6,69	6,38	7	6,9	6,76	6,65	7,35	7,13	7,04	52,21	48,32	47,88	49,47
TRAD	7,59	7,82	6,97	7,46	7,67	7,8	7,31	7,59	7,48	7,73	7,59	7,60	7,63	7,9	7,19	7,57	53,02	53,96	43,6	50,19
	7,28	7,19	7,03	7,17	7,26	7,05	7,11	7,14	7,25	7,13	7,21	7,2	7,349	7,1375	7,159	7,215	47,6635	45,23	36,33	43,07

Pel que fa a la valoració de la docència dels professors del grau, mentre que al curs 2010-2011 es van detectar 7 professors/grups en els quals la docència va ser qualificada amb una nota inferior a 5, al curs 2011-2012 aquesta xifra s'ha reduït a 5.

- Punts forts:
  - El nivell de satisfacció dels estudiants amb les assignatures del Grau en CPA es manté en nivells relativament alts sense empitjorar, però tampoc sense millorar gaire.
- Punts febles:
  - La dada de participació dels estudiants del Grau en CPA en les enquestes de satisfacció amb la docència és més baixa si la comparem amb la mitjana dels altres Graus.
  - Cal millorar els nivells de satisfacció amb les assignatures per aproximar-los a la mitjana de la Universitat ja que hi estem lleugerament per sota.
- Pla d'acció:
  - Cal millorar les dades de participació en les enquestes de satisfacció per part dels estudiants. Des de Facultat demanarem a tots els professors del Grau que en el darrer dia de classe recordin als estudiants de la importància d'aquestes enquestes i els animin a participar-hi.
  - Es desenvoluparan iniciatives informatives per a fomentar la participació dels estudiants a les avaluacions del professorat.
  - Per tal de millorar el grau de satisfacció amb les assignatures, considerem oportú posar èmfasi en l'anàlisi dels factors de qualitat valorats pels estudiants i identificar elements que distorsionin les valoracions envers a les assignatures: en especial càrregues de treball no ben distribuïdes en el trimestre o continguts no clars o repetitius en les assignatures.

El pla d'acció en aquesta matèria de millora de la coherència i qualitat de la nostra oferta docent l'hem articulat en dues fases concretes que ja hem començat a executar:

- 1) El desplaçament del Grau en la seva totalitat durant en aquest curs implica l'obertura de totes les assignatures optatives i , al



mateix temps, la necessitat de millorar la coordinació i la coherència i seguiment de les diferents assignatures. Per aquest motiu al llarg dels mesos de juny i juliol de 2012 des del deganat i la coordinació docent del grau es van dur a terme les següents reunions:

- a. En primer lloc es va dur a terme una reunió amb estudiants de tercer l'objectiu de la qual era reunir informació sobre el grau de satisfacció amb els continguts oferts pel Grau en CPA. Les assignatures del Grau es poden agrupar en diferents temàtiques segons els seus continguts i amb l'ajuda dels estudiants la voluntat de la reunió fou la d'identificar els punts claus de millora necessaris en cada àrea temàtica de cara a millorar-ne la seva coherència temporal, evitar solapaments i detectar mancances en els continguts.
- b. En segon lloc, i tenint a mà les valoracions i opinions dels estudiants es va procedir a celebrar reunions de coordinació amb els professors de les assignatures incloses en cada àrea temàtica (mètodes, teoria política etc.), tant de les obligatòries com de les optatives. Aquestes reunions van permetre que els diferents professors amb assignatures relacionades entre elles coordinessin millor els continguts de les mateixes. Pel que fa a les optatives del mateix itinerari, de manera similar, les reunions van servir per millorar l'elaboració dels Plans Docents i la coordinació dels continguts inclosos en les assignatures, per millorar-ne l'abast i la coherència.

Valorem molt positivament la celebració i els resultats de les reunions de coordinació docent amb els professors de diferents àrees temàtiques.

- 2) PlaQUID 2012-2013: la millora de la qualitat docent i dels continguts del Grau ha estat també la motivació per tal d'endegar en aquest curs, en el marc dels PlaQUID, un estudi sistemàtic d'anàlisi i d'avaluació pel que fa als continguts i les competències incloses i desenvolupades en el nostre Grau. Entre d'altres objectius, l'estudi procura fer un anàlisi dels continguts de totes les assignatures tal i com apareixen detallats als diferents Plans Docents per tal de veure'n la seva adequació al Pla d'Estudis i, més important, de detectar i corregir mancances i solapaments entre les assignatures vinculades a un mateix àmbit temàtic i els continguts. Això inclou les assignatures dins les categories de AFB (formació bàsica) i AOB (obligatòries), però ens segon lloc també inclou les assignatures optatives que ja estan separades en diferents itineraris formatius. L'estudi es troba en la seva segona fase. Durant els mesos de març a juny es convocaran també *focus groups* amb estudiants del Grau per aprofundir en el coneixement i l'anàlisi de les seves opinions. Això inclou copsar la seva opinió sobre el grau d'assoliments de les competències proposades pels estudis. I, segon, detectar

quins continguts consideren que es repeteixen o se solapen entre assignatures i, fins i tot, quins troben a faltar.

Per tant, en una fase final, amb la implicació del professorat, aquest anàlisi permetrà millorar la qualitat de la docència a través de la millora dels continguts, la seva evolució i desplegament al llarg dels estudis i, potencialment, la redefinició dels plans docents d'algunes assignatures que s'enquadren dins una mateixa temàtica o matèria.

Responsables: Coordinador docent i Degà. Marc temporal: juny juliol 2013 per seguir amb les reunions de coordinació amb el professorat. Estiu 2013 i inici següent curs per la finalització del PlaQUID descrit i començar a emprendre accions derivades de les seves conclusions.

## Q4 PRÀCTIQUES EXTERNES, MOBILITAT I INSERCIÓ LABORAL

### 4.1 Mobilitat

En el curs 2011-2012 s'inicià la possibilitat de realitzar estades d'estudis en centres estrangers donada l'arribada dels estudiants a tercer curs. Les dades de mobilitat reflecteixen un interès important dels estudiants per implicar-se en aquesta possibilitat així com un bon interès d'estudiants vinguts de fora a participar de la nostra oferta docent.

Per executar aquesta possibilitat amb èxit tenim una àmplia xarxa de convenis amb universitats europees dins del programa Erasmus de la Unió Europea, així com una bona xarxa de convenis bilaterals amb universitats estrangeres de països no comunitaris. Actualment oferim 77 places d'intercanvis amb 35 universitats de 15 països diferents. Entre d'altres, a Europa fem intercanvis amb les facultats de Ciències Polítiques amb més anomenada, com les de Florència i de Bolonya, el King's College de Londres, o l'Institut d'Estudis Polítics de París. I a Amèrica, amb el Boston College (EUA), amb la Universitat de Toronto (Canadà), amb l'Institut Tecnològic de Monterrey (Mèxic) i amb les universitats Torcuato di Tella i San Andrés (Argentina), per citar-ne algunes. Tenim destinacions molt properes com Tolosa o Lisboa, o més llunyanes com Austràlia. Un estudiant pot optar per estar fora des de tres o quatre mesos fins a tot el curs acadèmic.

Així mateix, per facilitar i millorar l'accés dels estudiants a la possibilitat de fer estades a l'estranger s'ha potenciat la informació disponible al nostre web així com la visibilitat de la normativa sobre mobilitat aplicable al nostre Grau:

<http://www.upf.edu/politiques/estestranger.html>

Al nostre Grau en CPA i Facultat vam rebre 36 alumnes estrangers, una xifra remarcable que ens situa en tercer lloc dels diferents estudis oferts a la UPF. El nostre Grau només es troba per darrere d'Economia i de Traducció i Interpretació. Valorem, doncs, positivament la dada ja que mostra, en certa mesura, l'atractiu dels nostres estudis i els seus continguts.

Pel que fa a la mobilitat dels nostres estudiants, en el curs 2011-2012 van ser 46 els alumnes nostres (hi va haver 4 renúncies sobre les 50 places inicialment atorgades) que van fer estades d'estudis a l'estranger. Les destinacions triades per aquests estudiants mostren, a més, una interessant varietat geogràfica: Itàlia, Regne Unit, Argentina, Alemanya, Estats Units, Corea, Brasil o Polònia, en són alguns clars exemples. Els centres d'acollida triats són, en general, centres de prestigi acadèmic reconegut com el King's College, l'Institut d'Etudes Politiques de Tolosa, Science Po (Paris), etc.

### 4.2 Pràctiques Externes

Els estudis de Grau en Ciències Polítiques i de l'Administració inclouen un període obligatori de pràctiques professionals que es realitzen al darrer curs, sistema de pràctiques que porta molts anys en funcionament i està força consolidat i que té com objectiu el facilitar experiències professionals i la posterior inserció laboral dels nostres estudiants. Les pràctiques suposen la realització d'un període d'experiència professional en una institució pública, associació, partit polític o empresa, desenvolupant tasques vinculades amb allò après a la titulació.

Algunes de les institucions o empreses amb les que la Facultat té conveni de pràctiques són: el Parlament de Catalunya, els diferents Departaments de la Generalitat de Catalunya, l'Ajuntament de Barcelona, la Diputació de Barcelona, els diferents partits polítics, sindicats i patronals, ONG (Creu Roja, SOS Racisme, la Fundació Maria Aurèlia Capmany...), Centres de Recerca, consultores i empreses privades que treballen per a les Administracions Públiques.

Les pràctiques, doncs, es poden realitzar una àmplia gama d'organitzacions i institucions diferents, tot posant de manifest el interès que des d'aquestes hi ha en els nostres estudiants així com la potencial varietat de sortides professionals dels futurs graduats. Aquestes institucions i organitzacions on es fan pràctiques externes incluen:

- Partits polítics (CIU, ERC, ICV, PSC)
- Fundacions (Rafael Campalans, Catdem, Nous Horitzons, Carles Pi Sunyer, M. Aurèlia Capmany)
- Diferents departaments de: la Diputació, la Generalitat i l'Ajuntament de Barcelona.
- ONG's: SOS Racisme, Creu Roja, Amnistia Internacional, CIEMENS, etc.
- Diferents ajuntaments de Catalunya: Sabadell, Badalona, Cerdanyola,
- Altres organismes com: Col·legi de Politòlegs i Sociòlegs, Plataforma per la Llengua, Institut Àgora, Parc Natural de Collserola.

La informació específica sobre aquesta activitat d'aprenentatge es pot trobar al web dels estudis:

[http://www.upf.edu/politiques/pdf/Pla\\_Docent\\_Practiques\\_Externes\\_CPIS\\_2012\\_2013\\_bo.pdf](http://www.upf.edu/politiques/pdf/Pla_Docent_Practiques_Externes_CPIS_2012_2013_bo.pdf)

#### *4.3 Inserció Laboral*

Les pràctiques externes i la mobilitat estan previstes en els cursos posteriors (tercer curs del Grau). És per aquest motiu que pels cursos acadèmics 2009-2010 i 2010-2011 no hi ha dades relatives a aquestes dues qüestions.

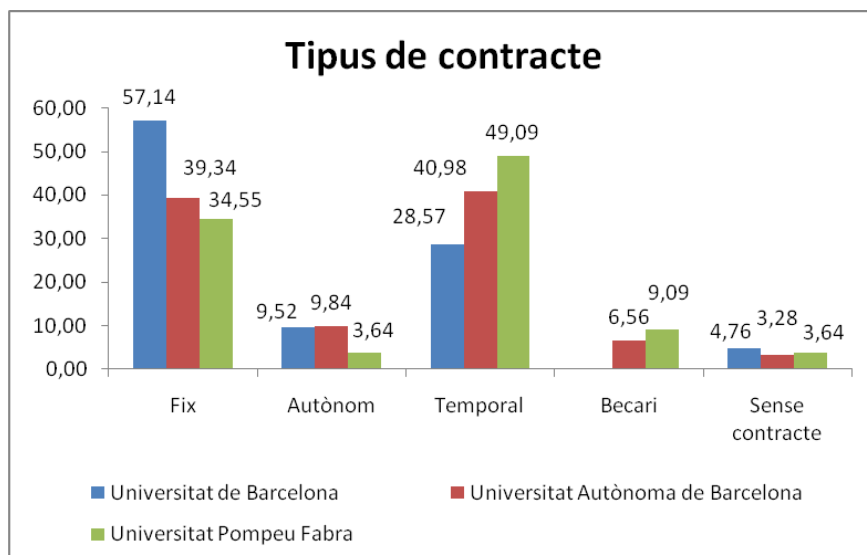
Donat que el Grau en CPA està en funcionament des del curs acadèmic 2009-2010 encara no hi ha graduats i, en conseqüència, tampoc dades sobre la seva inserció laboral. Malgrat això, l'enquesta d'inserció laboral de l'AQU ens dóna algunes pistes, però, de quines són les expectatives laborals dels titulats en CPA, en aquest cas, es tracta dels llicenciats de la promoció 2006-2007.

Les dades d'aquest estudi ens revelen els següents punts forts i dèbils:

- El primer punt feble a destacar és un percentatge d'ocupació relativament inferior en comparació amb la resta d'estudis a la nostra Universitat. Concretament el percentatge d'ocupats és del 79% (78,95%), el quart més baix del tots els estudis, i ben per sota de la mitjana de la UPF, que és del 86,7%. Els aturats amb experiència són el 14% dels entrevistats, els aturats sense experiència representen el 1,8%, i els inactius el 5,3%.  
La dada d'inserció laboral presenta una segona vessant negativa quan es compara amb els estudis de CPA d'altres universitats catalanes. El percentatge d'ocupats és de gairebé el 87% pel llicenciats en CPA a la UAB i del 90,5% pel llicenciats a la UB. Aquesta darrera dada ha entenedres també en relació al perfil

de l'estudiant de la UPF, que es caracteritza per la dedicació complerta a la Universitat. En d'altres universitats catalanes trobem també perfils d'estudiants que ja estan treballant (especialment grups de docència per tarda), el que facilita la seva consideració d'inserció laboral un cop acabats els estudis.

- Malgrat aquesta dada relativament negativa pel que fa a la inserció laboral, però, un punt fort a destacar és la alta satisfacció amb la formació rebuda a la carrera. El percentatge de llicenciats en CPA de la mostra que responen afirmativament a la pregunta “repetiries la mateixa carrera?” és del 79,3%. Aquest percentatge és el sisè més alt del estudis que s'ofereixen a la UPF i representa un salt molt important respecte a la darrera dada disponible (67,3%). La mitjana de satisfacció a la nostra Universitat és del 70,2%. Els estudis de CPA, doncs, es troben ben per damunt d'aquesta mitjana. Aquesta dada positiva de satisfacció es complementa amb una segona dada, que és el percentatge dels enquestats que declaren que tornarien a cursar els estudis de CPA a la nostra Universitat. Aquest percentatge és pels estudis de CPA del 84,9%. Tot i ser el quart percentatge més baix del estudis a la UPF i estar per sota de la mitjana de la Universitat, es tracta d'una dada relativament positiva. La mitjana de la Universitat se situa al 90,2%.
- Un segon punt feble a remarcar fa referència al temps necessari pels llicenciats en CPA per trobar la primera feina. De nou els resultats són inferiors si els comparem als estudis de CPA d'altres universitats. Així tenim que dels llicenciats en CPA a la UPF un 21,8% troba la primera feina abans d'acabar, un 36,36% en menys de tres mesos, un 20% entre 4 mesos i un any, i un 21,8% més d'un any. El procés doncs d'inserció sembla ser relativament costós pel llicenciats en CPA.
- Contrastant, però, amb la dada anterior trobem un element positiu que fa referència a l'estabilitat laboral dels llicenciats en CPA a la UPF. El percentatge de llicenciats pels qui la feina actual (en el moment de l'enquesta) fa més de tres anys que hi van començar és del 14,55%, i aquells que van començar-hi fa tres anys és del 27,27%.
- Les principals vies d'accés a la primera feina han estat, i amb força diferència, dues: els contactes (29,09%) i Internet (38,18%). La tercera via d'accés, i aquesta és una dada positiva, han estat les pràctiques d'estudis (10,91%). Comprant amb els llicenciats de la UB i la UAB, els estudiants de la UPF són els que menys ús fan dels contactes i més d'Internet per trobar la primera feina.
- Pel que fa a l'estabilitat laboral i el tipus de contracte, tenim de nou un punt feble. Malgrat la gran majoria treballa a temps complet (84%), el nivell de temporalitat és molt elevat en els llicenciats en CPA a la UPF. Els contractes temporals representen gairebé la meitat, el 49%, un percentatge superior al d'altres universitats catalanes. Els contractes fixes representen un 34,55. Ho mostrem en el següent gràfic:



- Pel que fa al sou tenim la següent distribució:

<i>Sou anual (brut):</i>		
- Menys de 12.000€:	19,6%	(11,3%)
- Entre 12.000 i 18.000€:	17,6%	(24,5%)
- Entre 18.000 i 24.000€:	<b>37,3%</b>	(32,1%)
- Entre 24.000 i 30.000€:	17,7%	(24,5%)
- Entre 30.000 i 40.000€:	3,9%	(5,7%)
- Més de 40.000€:	3,9%	(1,9%)

*Entre parèntesi, resultats per la UPF enquesta anterior (2008)*

- Les funcions i branques d'activitat es detallen en la següent taula. La principal branca d'activitat és la feina a l'administració pública, mentre que les funcions predominants són les de caràcter tècnic. S'observa un increment substancial de les tasques relacionades amb la recerca i el desenvolupament, que destaquem com a aspecte positiu.

<i>Principals branques d'activitat econòmica:</i>	
<b>23,6%</b>	a l'Administració Pública (27,3%)
21,8%	en Educació i Recerca (14,6%)
21,8%	en Serveis per a empreses (12,7%)
14,6%	Sanitat. Assistencial (7,3%)
<i>Funcions:</i>	
<b>36,4%</b>	Tècniques (20,7%)
15,9%	de Direcció i Gestió (24,1%)
15,9%	de R+ D (6,9%)

*Entre parèntesi, resultats per la UPF enquesta anterior (2008)*

- En darrer lloc, fem constar les valoracions dels titulats respecte a les competències i formació rebudes durant els estudis de CPA. Com a punts forts de la formació rebuda cal esmentar: la formació teòrica dels estudiants, la comunicació escrita, l'ús de la informàtica i la documentació, el treball en equip i l'expressió oral. Els punts més febles que destaquen els llicenciats de la seva formació són els referents a la formació pràctica, els idiomes, les competències de lideratge i la creativitat. El detall de les dades es pot veure en la següent taula:

### Valoració dels graduats dels estudis realitzats i la formació rebuda (Ciències Polítiques i de l'Administració):

(en una escala de l'1, gens important, al 7, molt important)

<b>Competències acadèmiques</b>	<b>Nivell obtingut</b>	<b>Utilitat per a la feina</b>
Formació teòrica	5,1 (4,8)	3,8 (3,9)
Formació pràctica	3,7 (4,0)	3,7 (4,2)
<b>Competències instrumentals</b>		
Informàtica	4,4 (4,2)	5,2 (5,2)
Idiomes	2,3 (2,5)	4,2 (4,3)
Documentació	4,6 (4,7)	4,9 (4,8)
Gestió	3,9 (4,4)	5,3 (5,1)
<b>Competències interpersonals i de gestió</b>		
Expressió oral	4,3 (4,6)	5,1 (4,9)
Comunicació escrita	4,7 (5,1)	5,5 (5,3)
Treball en equip	4,5 (5,2)	4,8 (5,5)
Lideratge	2,9 (3,9)	4,2 (4,7)
<b>Competències cognitives</b>		
Resolució de problemes	3,7 (4,3)	4,9 (5,2)
Presa de decisions	3,8 (4,2)	4,8 (5,2)
Creativitat	3,1 (3,5)	4,1 (4,6)
Pensament crític	4,6 (5,2)	4,6 (5,0)

- Punts forts:
  - Bon nivell de mobilitat dels estudiants del nostre grau i també nivell força bo de rebuda d'estudiants estrangers als nostres estudis.
- Punts febles:
  - El més destacable del curs anterior va ser l'esforç per "corregir" o alleujar el desequilibri entre els pocs alumnes estrangers d'altres centres que venien a fer assignatures a CPIS i els molts alumnes estrangers de CPIS que anaven a buscar assignatures a d'altres centres.
- Pla d'acció:
  - La correcció del desequilibri abans esmentat requerí solucionar i millorar la informació sobre les llengües de la docència en els nostres plans docents així com potenciar l'oferta docent en anglès. Aquesta tasca ja s'ha dut a terme l'estiu passat aprofitant la revisió dels sistemes d'avaluació. A més s'ha fet èmfasi des de la Facultat en millorar l'oferta

d'assignatures optatives que s'imparteixen en anglès entre les assignatures optatives. Aquesta millora ja s'està aplicant enguany de manera satisfactòria.

Responsables: Degà, coordinador docent.



## Q5 INNOVACIÓ I MILLORA

Les activitats d'innovació i millora del Grau que s'han realitzat o iniciat durant el curs 2011-2012 han estat diverses i algunes d'elles tenen implicacions importants en d'altres apartats de l'informe de seguiment. Algunes d'aquestes accions i/o activitats impliquen també objectius i propostes relacionades amb els "punts febles" que vam detectar i posar de manifest en l'informe de seguiment dels cursos anterior.

1) En l'informe anterior i gràcies a l'estudi d'anàlisi de la distribució de la càrrega de treball de l'estudiant al llarg dels cursos acadèmics es va detectar el següent punt feble: "Els alumnes expressen la necessitat de potenciar l'ús de l'Aula Global en la docència, la necessitat de dinamitzar i fer més participatives les classes, i de millorar la claredat de les classes magistrals."

En aquest sentit, i gràcies a la tasca de l'USQUID de la nostra Facultat, les dades d'ús de les Aules Globals al nostre Grau han millorat de manera molt significativa. Com mostren les dades de les següents taules. Concretament, la Facultat de CPIS ha experimentat una evolució creixent destacada en l'activitat de les AG assolint el curs 2011/2012, com es pot veure a la Taula 1, un 85% d'activitat vers el 70% d'activitat del curs 2009/2010. A més, hi ha hagut un increment substancial en la interactivitat de les aules així com del nombre d'Aules Globals actives, com s'observa a la Taula 2. Cal, a més, esmentar que algunes AG poden constar com a inactives però existeix per al curs una AG en forma de Metacurs que inclou més d'un grup i que funciona com a AG de l'assignatura.

**Taula 1. Evolució de les AG**

% AG amb activitat 2009-10	% AG amb activitat 2010-11	% AG amb activitat 2011-12
70	62	85
% AG Inactives 2009-10	% AG Inactives 2010-11	% AG Inactives 2011-12
30	38	15

**Taula 2. Estat de les AG**

Estat aula	Curs		Δ
	Ant	Act	
ACTIVA	29	46	58,6%
INACTIVA	2	9	350,0%
INTERACTIVA	17	33	94,1%
<b>Totals</b>	<b>48</b>	<b>88</b>	<b>83,3%</b>

Estat aula	% Per estudi	% Per tipus estudi
	ACTIVA	52,3%
INACTIVA	10,2%	19,9%
INTERACTIVA	37,5%	35,4%
<b>Totals</b>	<b>100,0%</b>	<b>100,0%</b>

2) Adaptació al Nou Marc d'Avaluació: Amb data 9 de maig del 2012 el Consell de Govern de la UPF aprovà un seguit de modificacions a la normativa acadèmica dels ensenyaments de Grau. Així doncs, el curs 2012-2013 ha suposat l'aplicació per primer cop del Nou Marc d'Avaluació a la UPF. Aquesta adaptació requereix que durant el darrer tram del curs 2011-2012 es fes necessària la tasca de preparació dels PDAs i de formació del professorat per tal de facilitar el pas a la nova normativa.

En primer lloc, algunes d'aquestes modificacions requeriren un desenvolupament per part dels deganats de la Universitat amb l'objectiu d'adaptar-los a la realitat del model docent de cada una de les Facultats. Aquests desenvolupaments i concrecions s'adoptaren i s'acordaren ràpidament des del Deganat i la Junta de Facultat i estan disponibles a la web dels estudis. El Degà en persona es reuní amb els estudiants per explicar-los els canvis i informar-los de les implicacions. De totes maneres, com hem just comentat, la informació de la Normativa Específica és també accessible mitjançant la pàgina web dels estudis:

[http://www.upf.edu/politiques/grau-politiques/normativa\\_criteris\\_avaluacio\\_recuperacio/](http://www.upf.edu/politiques/grau-politiques/normativa_criteris_avaluacio_recuperacio/)

En segon lloc, l'adaptació al nou marc d'avaluació implicà també la tasca gegant de revisar, adaptar i reunir de nou els Plans Docents de totes les assignatures del Grau en CPA. Concretament, l'adaptació requereix que tots els PDAs recollissin els criteris per poder recuperar les assignatures, les modalitats de recuperació i els percentatges sobre la nota final. Es dugué una tasca meticulosa per part de garantir que les formes de recuperació s'adeqüessin a les formes d'avaluació i a les competències avaluades per aquestes segons si eren examen, avaluació continuada o d'altres activitats autònomes per part dels estudiants. Tanmateix, des de la coordinació docent del Grau s'ha aconseguit que tots els PDAs de totes les assignatures estiguin ja revisats, adaptats i accessibles a través de la web dels estudis. Des del CQUID ens han manifestat i confirmat que el nostre Grau ha aconseguit el 100% dels Plans Docents revisats i adaptats al nou marc d'avaluació.

3) Treball de fi de grau: el curs 2012-2013 és el darrer en el desplegament del Grau en CPA. Això comporta l'arribada dels primers estudiants a quart curs i, per tant, l'inici i posada en marxa d'un nou element formatiu: el treball de fi de grau. Així doncs, una de les principals tasques desenvolupades des de l'USQUID en els darrers mesos de l'any va consistir en donar forma a l'assignatura Treball Fi de Grau, que s'impartia per primer cop en el Grau de Ciències Polítiques, tot definint-ne el Pla Docent, els criteris, l'avaluació i adaptar el sistema de l'Aula Global a les necessitats concretes per la supervisió del treball. En primer lloc, es va elaborar el Pla Docent corresponent de l'assignatura establint els objectius, les competències, els criteris d'avaluació i un calendari que servís els estudiants per programar-se les tasques a desenvolupar. En segon lloc, es va consensuar un pla de seguiment amb els diferents tutors/es dels treballs. En tercer lloc, es van bolcar tots els materials a l'Aula Global de l'assignatura i es va crear un formulari *online* per gestionar les preferències dels estudiants a l'hora d'escollir el tema sobre el qual desenvoluparan el treball. Per fer difusió del pla docent i de l'aula global de l'assignatura es va convocar una reunió amb tots els i les estudiants de quart curs. Es va donar als estudiants prop d'un mes perquè seleccionessin dos temes potencials de treball. El 3 de desembre van quedar realitzades les assignacions de tema i tutor/a a cadascun/a dels estudiants. Finalment, es va treballar amb Biblioteca per ajustar una programació específica per reforçar algunes de les competències bàsiques de

l'assignatura (cerca de qualitat de recursos bibliogràfics, citació correcta, etc.). Aquestes sessions es van programar per la segona i la tercera setmana de gener de 2013, amb la finalitat que els estudiants puguin començar a realitzar els seus treballs amb un bon control d'aquestes competències.<sup>5</sup>

4) Tutories: durant la tardor i hivern de 2012 es va començar a treballar des de l'USQUID amb coordinació i col·laboració amb el CQUID de la universitat per establir un pla d'acció tutorial per la Facultat de CPIS i es va pactar el calendari de formació per als tutors/es i el contingut de la sessió (que es va desenvolupar la primera setmana de gener de 2013). Així mateix, s'ha coordinat i acordat des de l'USQUID el calendari d'inici de sessions de tutoria per tots els estudiants de primer i s'han ja posat amb marxa de manera generalitzada i satisfactòria.

Per al millor seguiment i registre de les tutories, des de la web de la UPF s'ha posat en marxa un aplicatiu (ACTE-PAT) on cada tutor pot accedir al llistat d'estudiants assignat, seguir-ne el rendiment acadèmic, accedir a les dades de contacte, i a més, registrar i resumir les tutories realitzades incorporant informació rellevant de cada una d'elles.

Recentment s'ha dissenyat i fet disponible la web general de l'acció tutorial de la UPF: [acte.upf.edu](http://acte.upf.edu). en la web, tant estudiants com professors poden trobar informació pràctica sobre les tutories, resoldre dubtes i accedir a nombrosos materials tant informatius com formatius sobre el rol de tutor i l'assessorament al llarg dels estudis.

S'ha redactat també un document base que ha de constituir el pla d'acció tutorial de la Facultat i que serveix per informar als estudiants de la funció que tenen les tutories i altres aspectes organitzatius bàsics sobre aquestes sessions. El document i altra informació es publicarà aviat a la web dels estudis.

5) PlaQUID: des de la Coordinació Docent del Grau hem iniciat el 2012, amb el finançament del CQUID, un PlaQUID consistent en un anàlisi sistemàtic de les competències i els continguts de les assignatures del grau. Els objectius de l'estudi són els següent.

- En primer lloc, ens proposem dur a terme un anàlisi de la distribució de les competències dins de totes les assignatures del Grau amb l'objectiu d'avaluar la seva adequació al Pla d'Estudis i comprovar el grau d'incorporació i desenvolupament de les competències incloses la Pla d'Estudis dins dels Plans Docents del Grau.
- Dins l'anàlisi de les competències, tenim l'objectiu de realitzar un anàlisi de la distribució d'aquestes competències al llarg de tota la titulació. Es tracta de veure quines competències tenen més presència i quines no, així com saber en quins cursos se situen aquestes competències, tot revisant així la coherència competencial present als estudis de Grau.
- També tenim com objectiu fer un anàlisi dels continguts de totes les assignatures tal i com apareixen detallats als diferents Plans Docents per tal de veure'n la seva adequació al Pla d'Estudis i, més important, de detectar i corregir

---

<sup>5</sup> Pels estudiants d'Erasmus es va demanar a Biblioteca que es pengessin a l'aula global del curs uns tutorials per tal que aquests estudiants poguessin fer el seguiment d'aquestes sessions.

mancances i solapaments entre les assignatures vinculades a un mateix àmbit temàtic i els continguts. Això inclou les assignatures dins les categories de AFB (formació bàsica) i AOB (obligatòries), però ens segon lloc també inclou les assignatures optatives que ja estan separades en diferents itineraris formatius.

- Estudiar les opinions i percepcions dels alumnes respecte als continguts oferts en el Grau. Això inclou copsar la seva opinió sobre el grau d'assoliments de les competències proposades pels estudis. I, segon, detectar quins continguts consideren que es repeteixen o se solapen entre assignatures i, fins i tot, quins troben a faltar.
- Per últim, l'equip de direcció dels estudis treballarà sobre aquests resultats. A partir d'aquest treball previ, tenim com objectiu pràctic reunir els professors de les assignatures vinculades segons la matèria (en el cas de les AFB i AOB) o que pertanyen a un mateix itinerari formatiu (en el cas de les optatives) per tal de discutir, analitzar i cercar solucions als diagnòstics detectats i derivats de les anàlisi anteriors.

Actualment ens trobem en la segona fase, amb la difícil tasca de mirar de sistematitzar i resumir la informació de les assignatures (segons temàtiques) de tot el grau. Un cop aquesta primera fase es trobi més avançada, procedirem a realitzar els "grups de discussió" amb estudiants per discutir l'assoliment de competències i la congruència dels continguts al llarg dels estudis.

6) Finalment volem fer referència als cursos de millora docent i pedagògica que han fet els professors del departament, els plansQUID presentats per diferents docents del grau i que han estat acceptats.

Durant el curs 2011-2012 s'han desenvolupat els següents PlansQUID (concedits a Juliol de 2011), dirigits a la millora i innovació docents, relacionats amb la docència al nostre grau:

- 5 PlaCQUID 2011-2012 1: Mitjançant l'intercanvi d'experiències docents entre professors de Relacions Internacionals de diferents universitats espanyoles, el projecte que es presenta persegueix els tres objectius següents: a) Promoure la reflexió al voltant de la docència de les Relacions Internacionals a nivell de Grau en el marc del nou Espai Europeu d'Ensenyament Superior, b) Identificar noves tècniques i materials que afavoreixin l'aprenentatge de les assignatures de Relacions Internacionals per part dels estudiants de Grau, c) Ajudar a la introducció de novetats en la docència de les assignatures de Relacions Internacionals al Grau en Ciències Polítiques i de l'Administració de la Universitat Pompeu Fabra a partir del curs 2011-2012. d) Seguiment del procés d'implementació dels nous graus en el marc de l'EEES a nivell estatal pel que fa a les assignatures de Relacions Internacionals. Assignatures d'aplicació del projecte: ¿Introducció a les Relacions Internacionals (21282), Relacions Internacionals Contemporànies (21663), Política Exterior Espanyola i Seguretat i conflictivitat internacional.
- 65 PlaCQUID 2011-2012 1: posar en pràctica a la Universitat Pompeu Fabra una experiència d'innovació docent aplicada al College of Wooster (Estats

Units) el 2009<sup>6</sup>, la qual va consistir en la creació d'un 'museu virtual' (en format pàgina web) per part dels estudiants. Van utilitzar eines digitals per la recerca on-line (Zotero, Omeka, JStor, etc.) amb l'objectiu d'analitzar les interaccions i connexions entre cultures, potenciant la tendència de la *World History*. En el projecte que aplicaria a l'assignatura de Ciències Polítiques i de l'Administració, Història del segle XX, l'objectiu seria analitzar, mitjançant una metodologia anàloga, les principals transformacions culturals, polítiques, econòmiques i socials ocorregudes entre 1914 i 1989.

- PlaQUID 3012-2013 modalitat D: Elaboració de materials per assignatures de relacions internacionals.
- PlaQUID 2012-2013 modalitat B: Coordinador docent. Estudi de les competències i continguts (vegis resum i detall més amunt al punt 5).

- Punts forts:

- Participació activa del professorat en activitats de millora i innovació de la qualitat docent (cursos, PlaQuid, etc.).
- La tasca de l'USQUID de millora i foment de l'ús a l'Aula Global amb notables resultats positius pel que fa a l'ús de l'Aula Global com a recurs docent entre els nostre professorat.
- Adaptació positiva i completa a la nova normativa d'avaluació, incloent l'adopció de la normativa específica pel Grau en CPA així com la introducció dels canvis necessaris en tots els Plans Docents de les assignatures del nostre grau.
- Posada en marxa d'estudis i mitjans per avaluar la implementació del grau tant pel que fa a competències com a continguts.

---

<sup>6</sup> <http://woosterglobalhistory.org/protoglobalization/exhibits/show/pre1000>

## Q6 PERSONES, GESTIÓ I SERVEIS

### *Estudi de percepcions*

En el marc i amb el finançament dels PlaQUID es va desenvolupar durant el curs 2011-2012 un estudi que tenia per intenció sistematitzar les percepcions dels docents sobre el canvi a l'EEES i comprovar el seu grau d'adaptació s'ha encarregat, durant el curs 2011-2012. L'estudi qualitatiu cercava donar resposta o obtenir pistes sobre les següents preguntes:

1. Com ha percebut el professorat de Polítiques l'aplicació del marc de l'EEES?
2. Quina resposta ha donat al nou marc de l'EEES i amb quina actitud?

En total foren entrevistats 26 professors de diferents categories professionals que tenen docència dins el grau en CPA (tot i que no necessàriament formen part del Departament de Ciències Polítiques i Socials). Aquesta investigació evidencià que el canvi substantiu que significa el model de l'EEES encara no ha estat assumit completament per tot el professorat.

Les entrevistes al professorat evidencien tres grans raons per a això, raons que no son a més excloents.

A) Es rebutja, o s'és molt escèptic, respecte a la filosofia del nou sistema i es considera que els responsables del seu disseny han realitzat un clar exemple d "intrusisme professional".

B) La filosofia en sí no es qüestiona, però sí com s'ha portat a terme la seva implementació, qualificant-la d "imposició" i "inflexible".

C) La filosofia en sí no es qüestiona, però es rebutja el nou sistema per els problemes pràctics que la seva implementació ha comportat. Aquí caldria assenyalar per un lloc que la seva implementació a la pràctica pot ser difícil o estressant per raons diferents:

C.1) Manca de recursos.

C.2) Implica una major càrrega de treball que va en detriment d'allò al que el professor vol dedicar més temps, la recerca, bé perquè es considera principalment investigador, o bé perquè el sistema de promoció interna depèn d'aquesta.

En aquest àmbit de professorat, i com comentàvem en el pla d'acció de la Q3, es va procedir a celebrar reunions de coordinació amb els professors de les assignatures incloses en cada àrea temàtica identificada (mètodes, teoria política etc.), tant de les obligatòries com de les optatives.

Aquestes reunions van permetre que els diferents professors amb assignatures relacionades entre elles coordinessin millor els continguts de les mateixes i posar en comú experiències docents. Pel que fa a les optatives del mateix itinerari, de manera similar, les reunions van servir per millorar l'elaboració dels Plans Docents i la coordinació dels continguts inclosos en les assignatures, per millorar-ne l'abast i la coherència.

Valorem molt positivament la celebració i els resultats de les reunions de coordinació docent amb els professors de diferents àrees temàtiques, que ja ha donat els seus fruits pel que fa a la preparació de continguts i altres recursos didàctics en les assignatures optatives noves que comencen a oferir-se enguany. És intenció del Deganat repetir periòdicament aquestes reunions de coordinació.

## *Gestió i Secretaria*

Les tasques de suport als diferents processos docents i de gestió que es fan des de la Secretaria de la Facultat son un element clau per a garantir la qualitat del servei docent. Per aquest motiu s'ha continuat el pla de millora continua de les tasques de secretaria en base a:

- a.- Adaptació de les càrregues de treball de les diferents persones de Secretaria a les necessitats detectades a partir d'un anàlisi de càrregues de treball del personal de la Secretaria de la Facultat.
- b.- La identificació del conjunt de cartera de serveis i processos vinculats a la Secretaria de la Facultat.
- c.- L'anàlisi dels punts forts i febles de la gestió, així com dels recursos humans que a dia d'avui compta la Secretaria de la Facultat, i la comparació d'aquests amb d'altres Secretaries de Facultat amb un volum d'estudiants assignats similars.

Fruit d'aquest procés d'anàlisi i de la detecció de mancances en matèria de suport en relació al volum de càrregues de treball, i a partir d'un procés de negociació amb la Vicegerència responsable de recursos humans, s'ha proveït l'ocupació d'una plaça que estava vacant a la Secretaria, amb la qual cosa s'augmenta la capacitat de resposta davant les necessitats del centre.

Per altra banda s'estudien, conjuntament amb la Vicegerència responsable de recursos humans, mecanismes per a la promoció i consolidació del lloc de treball de les persones que ocupen llocs a la Secretaria de la Facultat.

### 3. Valoració de la idoneïtat del SIGQ

La valoració del SISQ la farem breument seguint els següents tres punts:

- Com ens ajuda el 6Q en la millora contínua de la vostra titulació.
  - A partir de la valoració del 6Q, que trauríem i que afegiríem al 6Q per tal de millorar-lo i dotar-lo de major efectivitat.
  - Valoreu el suport rebut per les unitats centrals de la Universitat en el procés de seguiment.
- 
- a) L'informe 6Q té sens dubte una alta utilitat a l'hora de revisar de manera crítica el funcionament del Grau i observar-ne aspectes a millorar. Valorem de manera especial la Q3 i la Q5 com a eines per revisar la tasca duta a terme des de l'àmbit docent i de la innovació per tal de millorar la qualitat del Grau.
  - b) Malgrat, en general, ser un exercici profitós, considerem que l'informe es podria simplificar en alguns aspectes. Es tractaria d'aquells que no depenen de manera directa de la direcció i coordinació del grau i que poden estar subjectes a qüestions i canvis contextuais que de vegades es fan difícils de valorar. N'és un exemple clar la Q1, en la qual elements com la oferta i la demanda, tipus d'accés, etc. es fan difícils de valorar i explicar quan tenen un component que és extern i no depèn, com dèiem, de la gestió i la millora del Grau.  
Es fa a vegades difícil extreure punts febles i forts d'unes dades que s'expliquen per una conjunt ampli de factors.
  - c) Valorem de manera molt positiva el suport de les diferents unitats de la Universitat per tal de dur a terme el seguiment i fer-ne l'avaluació i diagnosi.