

**INFORME DE SEGUIMENT DEL
GRAU EN CIÈNCIES POLÍTIQUES I
DE L'ADMINISTRACIÓ (2010-11)**

FEBRER 2012

Facultat de Ciències Polítiques i Socials

ÍNDIX

1. Fitxa de la Titulació	3
2. Valoració Anual	4
Q1 Accés i matrícula	4
Q2 Rendiment	7
Q3 Satisfacció	10
Q4 Pràctiques externes, mobilitat i inserció laboral	12
Q5 Innovació i millora	15
Q6 Persones, gestió i serveis	17
Annex 1 Modificacions del Grau	19

1. Fitxa de la titulació

Títol: Grau en Ciències Polítiques i de l'Administració (CCPPA)

Codi: 3391

Procés de verificació: registre/data/agència

Modificacions posteriors: no n'hi ha

Alumnes de nou ingrés: 172 (2010-2011), 182 (2011-2012)

Alumnes totals: 308 (2010-2011), 463 (2011-2012)

Curs d'inici: 2009 /10

Degà: Dr. David Sancho Royo

Coordinador docent: Dr. Abel Escribà i Folch

Informació pública disponible:

<http://www.upf.edu/politiques/grau-politiques/presentacio/index.html>

Dades indicadors de la titulació:

http://www.upf.edu/universitat/upf_xifres/estudis/pol_g.html

2. Valoració Anual

Q1 ACCÉS I MATRÍCULA

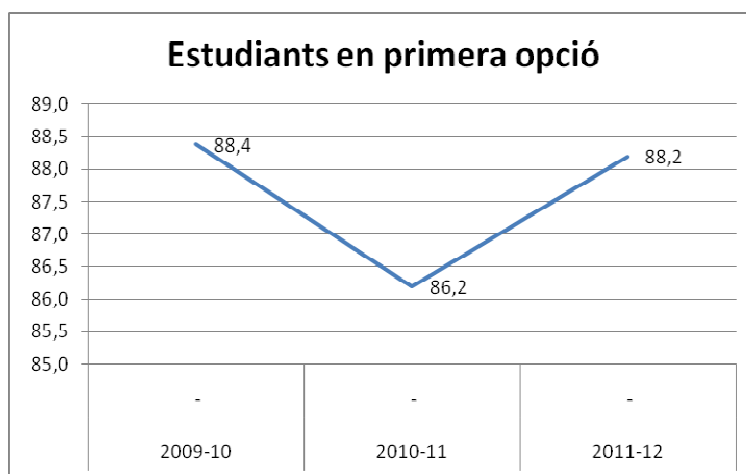
S'han cobert totes les places ofertes inicialment. La demanda que té la titulació i l'oferta de places que proporciona la Universitat Pompeu Fabra es valora positivament ja que el Grau segueix rebent una demanda més alta que la oferta de places, cosa que repercuteix en la nota de tall (que ha crescut) i en la qualitat dels alumnes que hi accedeixen. La ràtio entre demanda i oferta se situa en 1,14, la qual cosa representa un minúscula reducció respecte la del curs anterior que se situà al 1,17. Només el Grau de la UB presenta un ràtio major (1,38 pel curs 2011-2012). Les altres universitats presenten ràtios inferiors a 1, és a dir, acaben amb major oferta que no pas demanda.

El nombre d'estudiants de nou accés per al curs 2011-2012 ha augmentat respecte el curs 2010-2011. Concretament de 172 a 182, tot consolidant una tendència creixent observable des del curs 2009-2010. Vegis el següent quadre:

Estudiants de nou accés a 1er curs

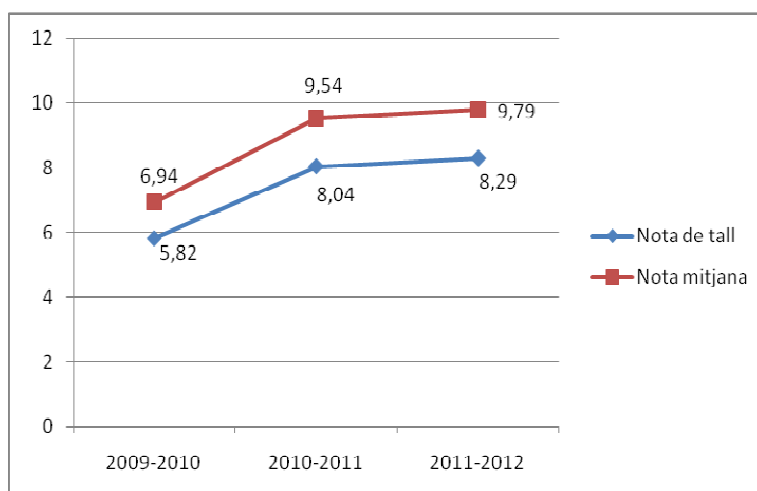
Graus	2008-09	2009-10	2010-11	2011-12		
Ciències Polítiques i de l'Administració	168	-	-	-		
Ciències Polítiques i de l'Administració	-	164	171	182	UPF	
				182	2.669	6,8%

Pel que fa a la demanda del Grau en primera preferència el percentatge ha augmentat de nou al curs 2011-2012 després de la lleu reducció al curs 2010-2011, cosa que ha permès situar-nos de nou ben a prop dels valors assolits el curs 2009-2010. Concretament, com mostra el gràfic, el percentatge se situa al 88,2, la qual cosa representa un augment de dos punts respecte al curs 2010-2011.



Aquesta darrera dada repercuteix, com avançàvem abans, de manera positiva en les notes de tall d'accés al Grau i en la nota mitjana dels estudiants que resumim en el gràfic següent. Com es pot observar, la nota de tall augmenta de 8,04 a 8,29, mentre que la nota mitjana d'accés augmenta d'un 9,54 a un 9,79. Comparant amb altres estudis i titulacions similars d'altres universitats catalanes, el Grau en CPA de la UPF és la que té la nota de tall més alta (exceptuant el doble grau CCPP/Dret que ofereix la UB i que no és directament comparable). La segona nota de tall més alta està força enrere de la nostra i és la del grau en CCPP de la UB amb un 7,3, un punt per sota.

Cal recordar el canvi en el sistema de càlcul de les notes pel curs 2010 i que fa que les del curs 2009-2010 no siguin directament comparables tot i que les hem fetes constar al gràfic.



Un altre punt que cal valorar positivament fa referència al percentatge d'estudiants que entren al Grau amb una nota superior o igual a 9. Com mostra el quadre de sota, aquest percentatge augmenta del 62,3 al 67,5, un avenç important de més de cinc punts.

Estudiants amb nota d'accés ≥ 7 fins el 2009-10 i ≥ 9 a partir del 2010-11 (accés per PAU)

Graus	2008-09	2009-10	2010-11	2011-12
Ciències Polítiques i de l'Administració	38,7	-	-	-
Ciències Polítiques i de l'Administració	-	45,2	62,3	67,5

Així mateix, es manté de manera gairebé idèntica el percentatge d'estudiants que accedeixen al grau a través de les PAU, un 93% el 2010-2011, un 92,9% el 2011-2012. Aquests resultats permeten reforçar l'estratègia de promoció dels estudis de Grau que es realitza cada any i que es proposa de mantenir per tal de millorar la qualitat dels estudiants que accedeixen als nostres estudis.

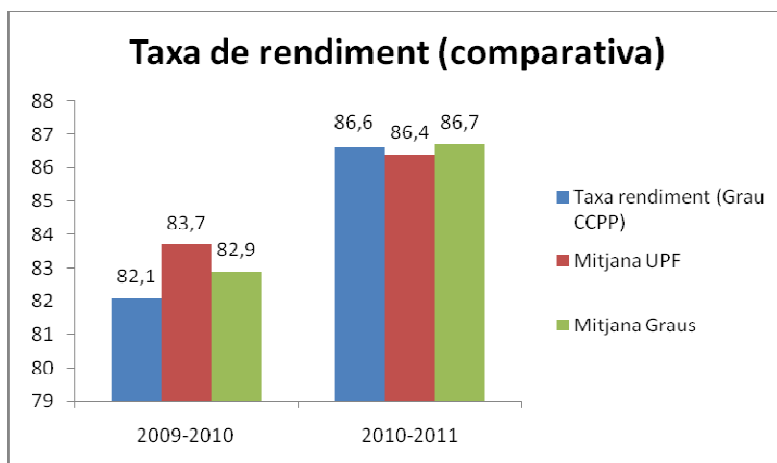
Els elements analitzats fins ara els podem resumir en els següents punts forts i punts febles.

- Punts forts:
 - Augment del nombre d'estudiants de nou accés.
 - Augments dels estudiants que arriben al grau com a primera opció.
 - Increments notables de la nota de tall i de la nota mitjana dels estudiants que entren al grau i, per tant, millora del perfil i qualitat dels estudiants. També augmenta el percentatge d'estudiants amb qualificacions =>9.

- Punts febles:
 - No es detecten punts febles evidents, simplement la necessitat de consolidar la tendència observada i mantenir la qualitat dels estudiants de nou accés de cara als següent cursos.

Q2 RENDIMENT

La taxa de rendiment, és a dir, el percentatge dels crèdits superats sobre els crèdits matriculats pels estudiants, per estudi i curs, ha augmentat de manera sensible respecte a la del curs acadèmic 2009-2010. Així, mentre que la taxa se situà al 82,1% per a la cohort d'accés del 2009-2010, aquesta taxa se situa ara al 86,6%. L'augment és molt notable, de més de 4 punts percentuals. Així doncs, si al curs 2009-2010 aquesta dada se situava per sota de la mitjana de la Universitat (83,7) i de la mitjana dels graus (82,9), la millora del curs 2010-2011 ens permet situar-nos per damunt de la mitjana de la Universitat (86,4) i al nivell de la mitjana dels altres estudis de grau (86,7). La taxa de rendiment és, doncs, alta i la valorem de manera molt satisfactòria donat l'augment experimentat.



En relació a les assignatures bàsiques i obligatòries, la mitjana de la taxa de rendiment se situa en el 86,68%. No s'observen diferències grans en les taxes entre assignatures. Aquestes varien d'un màxim del 96,1% a un mínim del 74,62%. Concretament, la desviació típica és de 5,6, que la podem considerar força baixa. Si comparem aquestes dades amb les del curs anterior (2009-2010), veiem que hi ha hagut una millora important en el rendiment d'aquest grup d'assignatures. Al curs 2009-2010, la taxa de rendiment de les assignatures bàsiques i obligatòries se situà al 82,06%. El valor més baix era d'un 67,3% i el més alt del 90,4%.

L'assignatura que genera una taxa de rendiment més baixa ha estat la mateixa en aquests dos cursos (2009-2010 i 2010-2011), "Eines Matemàtiques i Informàtiques d'Anàlisi Política". Malgrat això, la taxa de rendiment d'aquesta assignatura ha augmentat de manera molt considerable, del 67,3% el 2009-2010 al 74,6% al curs 2010-2011.

Taxa de rendiment de les assignatures bàsiques i obligatòries

3391 Grau en Ciències Polítiques i de l'Administració

Pla: 420

Curs 2010-2011

Assignatures BÀSIQUES I OBLIGATÒRIES	Curs	Matriculats (Total crèdits)	Primera Convocàtoria (en %)			Segona Convocàtoria (en %)			TAXA DE RENDIMENT (Tot aprovats/Tot matriculats)
			Presentats	Aptes	Pendents	Presentats	Aptes	Pendents	
21975 Estadística	2	768	93,75	100,00	6,25	2,34	100,00	3,91	98,09
21974 Política Espanyola i Catalana	2	768	96,09	78,05	25,00	21,88	89,29	5,47	94,53
21976 Política Comparada I	2	524	97,71	87,50	14,50	8,40	100,00	6,11	93,89
21664 Tècniques d'Investigació Qualitatives	2	774	96,12	93,55	10,08	5,43	57,14	6,98	93,02
21668 Estructura Social	2	496	97,58	90,08	12,10	7,26	55,56	8,06	91,94
21722 Dret Administratiu	2	508	96,06	79,51	23,62	14,17	100,00	9,45	90,55
21283 Introducció a la Sociologia	1	1044	91,38	96,23	12,07	2,87	80,00	9,77	90,23
21672 Política Comparada II	2	520	93,08	89,26	16,92	9,23	75,00	10,00	90,00
21670 Tècniques d'Investigació Quantitatives	2	780	89,23	89,66	20,00	12,31	75,00	10,77	89,23
21977 Història del Segle XX	2	508	95,28	88,43	15,75	9,45	50,00	11,02	88,98
21291 Anàlisi de Dades	1	712	89,33	88,68	20,79	10,11	88,89	11,80	88,20
21285 Introducció a l'Administració Pública	1	1026	88,30	90,73	19,88	7,02	100,00	12,87	87,13
21292 Dret Constitucional	1	680	87,65	91,95	19,41	6,47	100,00	12,94	87,06
21281 Construcció i Anàlisi d'Indicadors Socials	1	1092	93,41	85,88	19,78	6,59	91,67	13,74	86,26
21287 Introducció a la Història de les Societats C	1	752	90,96	74,85	31,91	18,09	94,12	14,89	85,11
21666 Economia i Hisenda	2	508	92,13	75,21	30,71	21,26	74,07	14,96	85,04
21282 Introducció a la Ciència Política	1	1116	94,62	79,55	24,73	12,37	78,26	15,05	84,95
21663 Relacions Internacionals Contemporànies	2	774	96,12	76,61	26,36	18,60	58,33	15,50	84,50
21284 Introducció al Dret	1	1080	92,22	79,52	26,67	15,00	70,37	16,11	83,89
21289 Actors i Institucions Polítiques	1	696	94,83	81,21	22,99	9,77	41,18	18,97	81,03
21665 Polítiques Públiques I	2	780	94,62	77,24	26,92	13,85	50,00	20,00	80,00
21286 Introducció a l'Economia	1	1086	85,08	79,87	32,04	13,81	72,00	22,10	77,90
21288 Introducció a les Relacions Internacionals	1	736	92,39	64,12	40,76	25,00	67,39	23,91	76,09
21290 Eines Matemàtiques i Informàtiques d'Anà	1	788	83,76	71,52	40,10	21,32	69,05	25,38	74,62

Pel que fa a l'abandonament, les xifres a destacar són les següents: per a la cohort d'accés 2010-2011 tenim que dels 172 alumnes matriculats, només 30 han abandonat els estudis. Això representa un percentatge del 17,44%. Aquesta dada representa un descens notable respecte a la de la curs anterior que se situà al 21,34% (com es mostra a la taula). Tot i que cal tenir en compte que per al primer any, la taxa d'abandonament de la cohort 2009-2010 se situà en el 17,8%, un valor molt semblant al que tenim actualment per a la cohort 2010-2011.

Del 17,44% d'abandonaments de la cohort 2010-2011, la grandíssima majoria es deu al règim de permanència aplicable al 1er curs (11,05%). Mentre que una altra part significativa es deu a abandonaments voluntaris (5,81%). Ambdues dades són molt semblants al comportament després del primer any de la cohort 2009-2010. No hi ha cap tendència identificable. Sí que és destacable que el percentatge d'abandonaments per no superar el règim de permanència de la UPF pel Grau de CPA és inferior a la mitjana de la Universitat. Mentre el nostre Grau se situa en l'11,05%, la mitjana de la Universitat per a la cohort 2010-2011 se situa en el 12,6%.

Les xifres, però, segueixen essent inferiors a les que s'observaven en l'antiga Llicenciatura en CPA.

**ABANDONAMENT PER TIPOLOGIA
(% RESPECTE LA COHORT D'ACCÉS)**

Cohort d'accés	2009-2010	2010-2011
Total matriculats	164	172
Total abandonaments	35	30
Anul·lació de matrícula	1,83	0,58
Règim de permanència a 1r curs (%)	10,37	11,05
Esgotament convocatòries	3,66	0
Abandonament voluntari a primer curs	5,49	5,81
Abandonament voluntari a primer cicle	0	0
Abandonament voluntari a segon cicle	0	0
Total abandonament (%)	21,34	17,44

* En aquesta taula s'indica, per a cada cohort d'accés, el percentatge d'estudiants que abandona els estudis i el motiu de l'abandonament.

Com és ben sabut, no hi ha encara dades de taxa de graduació disponibles ja que el Grau en CCPA es va posar en marxa el curs acadèmic 2009-2010.

Els elements analitzats fins ara els podem resumir en els següents punts forts i punts febles.

- Punts forts:
 - Millora substancial en la taxa de rendiment respecte el curs anterior.
 - Augment de la taxa de rendiment en les assignatures bàsiques i obligatòries respecte el curs anterior.
 - Descens notable del percentatge d'abandonament.
- Punts febles:
 - Distàncies en les taxes de rendiment de les assignatures bàsiques i obligatòries tot i que la dispersió no és gaire alta però és relativament marcada:
 - Proposta de millora: Tenir cura especial en donar suport als professors que imparteixen les assignatures amb continguts més complexes per als estudiants. Articular reunions amb els professors i valorar modificacions dels plans docents i de les càrregues de treball de les assignatures.
 - Nivells d'abandonament superiors a la mitjana de la UPF.
 - Proposta de millora: Posar en marxa i potenciar el nou pla d'acció tutorial amb la implantació d'un tutor per a cada estudiant, que segueixi el seu desenvolupament acadèmic al llarg del grau i que aconselli i recolzi a l'estudiant en matèria de permanència.

Q3 SATISFACCIÓ

La satisfacció dels estudiants amb les assignatures del Grau per al curs 2010-2011 es pot resumir de la següent manera.

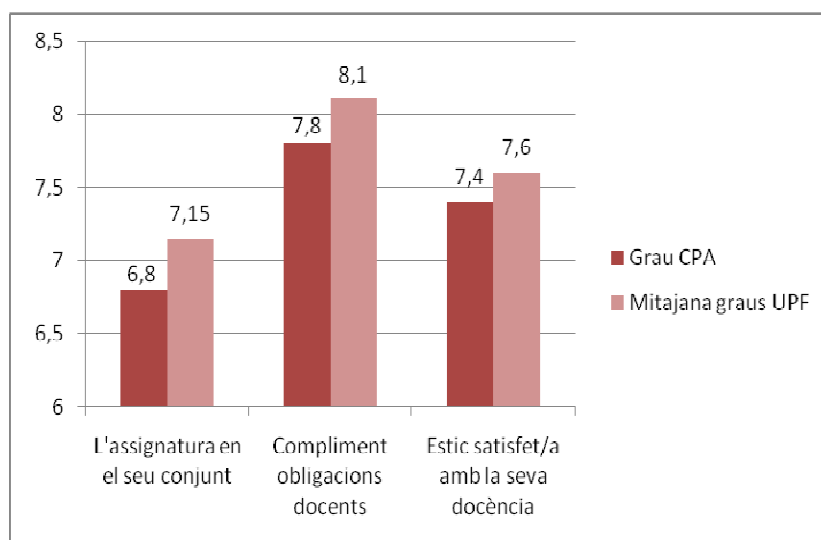
- Pel que fa a la pregunta sobre el grau de satisfacció amb “l’assignatura en el seu conjunt” la nota mitjana rebuda en el Grau de CPA és de 6,8.
- La nota mitjana de la pregunta referent a “el professor/a ha complert amb les seves obligacions docents” és d’un 7,8.
- La nota mitjana obtinguda per les assignatures del Grau la qüestió de “estic satisfet amb la seva docència” és d’un 7,4.

Professorat: qüestionaris d'avaluació. 2010-2011

GRAUS	L'assignatura en el seu conjunt	El/la professor/-a ha complert adequadament les seves obligacions docents	Estic satisfet/-a amb la seva docència
Administració i Direcció d'Empreses	6,9	8,0	7,5
Biologia Humana	7,5	8,4	8,0
Ciències Empresarials-Management	6,9	7,7	7,3
Ciències Polítiques i de l'Administració	6,8	7,8	7,4
Comunicació Audiovisual	7,5	8,3	7,8
Criminologia i Polítiques de Prevenció	7,0	8,1	7,3
Dret	7,3	8,1	7,8
Humanitats	7,5	8,3	7,9
Informàtica	6,0	7,8	7,4
International Business Economics	7,0	7,8	7,3
Llengües Aplicades	7,5	8,2	7,7
Medicina	7,7	8,7	8,3
Periodisme	7,3	8,0	7,5
Publicitat i Relacions Públiques	7,2	8,2	7,5
Relacions Laborals	7,1	7,9	7,4
Sistemes Audiovisuais	7,7	8,4	8,0
Telemàtica	6,5	7,8	7,2
Traducció i Interpretació	7,4	8,2	7,7

Respecte a les dades de satisfacció obtingudes el curs 2009-2010, les notes d’aquest curs 2010-2011 representen alguns canvis positius remarcables. La satisfacció amb l’assignatura en el seu conjunt va ser d’un 6,9 el curs anterior. La satisfacció amb el compliment de les obligacions docents fou d’un 7,6. I la satisfacció amb el professor fou de mitjana d’un 7. Així doncs, hi ha un augment remarcable en el grau de satisfacció dels estudiants amb dos dels principals aspectes avaluats en les enquestes: el compliment de les obligacions docents i el grau de satisfacció amb la docència dels professors. La primera puja del 7,6 al 7,8. Un augment molt petit. Mentre que la segona augmenta del 7 al 7,4, una millora més notable.

Ara bé, respecte a la mitjana de tots els graus de la nostra Universitat, la mitjana en els diferents indicadors de satisfacció del Grau de CPA està per sota. La mitjana de satisfacció amb “l’assignatura en el seu conjunt” en el conjunt de graus és de 7,15. La mitjana dels graus pel que fa al compliment de les obligacions docents és de 8,1. Mentre que la mitjana de satisfacció amb la docència del professor per a tots els graus és de 7,6. Aquestes diferències es recullen en el següent gràfic.



Els elements analitzats fins ara els podem resumir en els següents punts forts i punts febles.

- Punts forts:
 - Nivells de satisfacció amb la docència positius. En particular, hi ha hagut augment remarcable en el grau de satisfacció dels estudiants respecte el curs anterior: el compliment de les obligacions docents i el grau de satisfacció amb la docència dels professors.
- Punts febles:
 - Cal millorar els nivells de satisfacció per aproximar-los a la mitjana de la Universitat ja que hi estem lleugerament per sota.
 - Propostes de millora: Establir un programa d’anàlisi dels factors de qualitat valorats pels estudiants i identificar elements que distorsionin les valoracions en vers a les assignatures: en especial càrregues de treball no ben distribuïdes en el trimestre o continguts no clars o repetitius en les assignatures.

Q4 PRÀCTIQUES EXTERNES, MOBILITAT I INSERCIÓ LABORAL

Les pràctiques externes i la mobilitat estan previstes en els cursos posteriors (tercer curs del Grau). És per aquest motiu que pels cursos acadèmics 2009-2010 i 2010-2011 no hi ha dades relatives a aquestes dues qüestions.

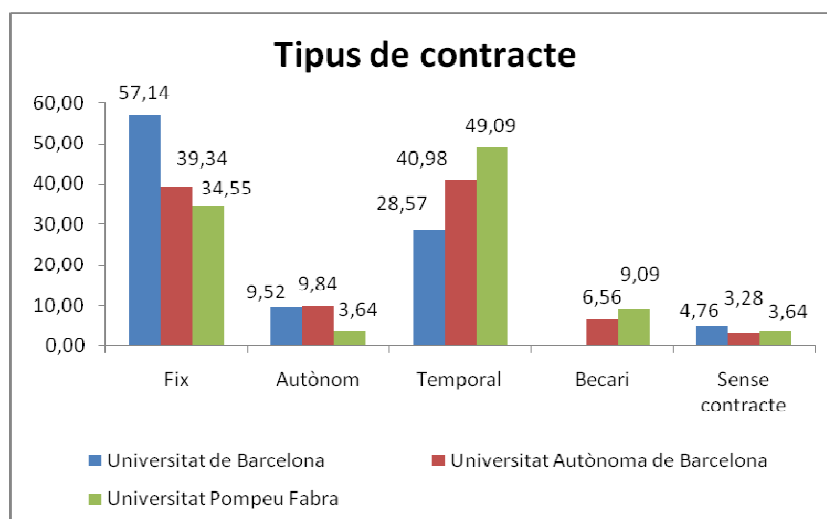
Donat que el Grau en CCPA està en funcionament des del curs acadèmic 2009-2010 encara no hi ha graduats i, en conseqüència, tampoc dades sobre la seva inserció laboral.

Malgrat això, l'enquesta d'inserció laboral de l'AQU ens dona algunes pistes, però, de quines són les expectatives laborals dels titulats en CPA, en aquest cas, es tracta dels llicenciats de la promoció 2006-2007.

Les dades d'aquest estudi ens revelen els següents punts forts i dèbils:

- El primer punt feble a destacar i, potser, el principal, és el percentatge d'ocupació amb comparació amb la resta d'estudis a la nostra Universitat. Concretament el percentatge d'ocupats és del 79% (78,95%), el quart més baix del tots els estudis, i ben per sota de la mitjana de la UPF, que és del 86,7%. Els aturats amb experiència són el 14% dels entrevistats, els aturats sense experiència representen el 1,8%, i els inactius el 5,3%.
La dada d'inserció laboral presenta una segona vessant negativa quan es compara amb els estudis de CPA d'altres universitats catalanes. El percentatge d'ocupats és de gairebé el 87% pel llicenciats en CPA a la UAB i del 90,5% pel llicenciats a la UB. Aquesta darrera dada ha entenedres també en relació al perfil de l'estudiant de la UPF, que es caracteritza per la dedicació complerta a la Universitat. En d'altres universitats catalanes trobem també perfils d'estudiants que ja estan treballant (especialment grups de docència per tarda), el que facilita la seva consideració d'inserció laboral un cop acabats els estudis.
- Malgrat aquesta dada relativament negativa pel que fa a la inserció laboral, però, un punt fort a destacar és la alta satisfacció amb la formació rebuda a la carrera. El percentatge de llicenciats en CPA de la mostra que responen afirmativament a la pregunta "repetiries la mateixa carrera?" és del 79,3%. Aquest percentatge és el sisè més alt del estudis que s'ofereixen a la UPF i representa un salt molt important respecte a la darrera dada disponible (67,3%). La mitjana de satisfacció a la nostra Universitat és del 70,2%. Els estudis de CPA, doncs, es troben ben per damunt d'aquesta mitjana. Aquesta dada positiva de satisfacció es complementa amb una segona dada, que és el percentatge dels enquestats que declaren que tornarien a cursar els estudis de CPA a la nostra Universitat. Aquest percentatge és pels estudis de CPA del 84,9%. Tot i ser el quart percentatge més baix del estudis a la UPF i estar per sota de la mitjana de la Universitat, es tracta d'una dada relativament positiva. La mitjana de la Universitat se situa al 90,2%.
- Un segon punt feble a remarcar fa referència al temps necessari pels llicenciats en CPA per trobar la primera feina. De nou els resultats són inferiors si els comparem als estudis de CPA d'altres universitats. Així tenim que dels llicenciats en CPA a la UPF un 21,8% troba la primera feina abans d'acabar, un 36,36% en menys de tres mesos, un 20% entre 4 mesos i un any, i un 21,8% més d'un any. El procés doncs d'inserció sembla ser relativament costós pel llicenciats en CPA.

- Contrastant, però, amb la dada anterior trobem un element positiu que fa referència a l'estabilitat laboral dels llicenciats en CPA a la UPF. El percentatge de llicenciats pels qui la feina actual (en el moment de l'enquesta) fa més de tres anys que hi van començar és del 14,55%, i aquells que van començar-hi fa tres anys és del 27,27%.
- Les principals vies d'accés a la primera feina han estat, i amb força diferència, dues: els contactes (29,09%) i Internet (38,18%). La tercera via d'accés, i aquesta és una dada positiva, han estat les pràctiques d'estudis (10,91%). Comprant amb els llicenciats de la UB i la UAB, els estudiants de la UPF són els que menys ús fan dels contactes i més d'Internet per trobar la primera feina.
- Pel que fa a l'estabilitat laboral i el tipus de contracte, tenim de nou un punt feble. Malgrat la gran majoria treballa a temps complet (84%), el nivell de temporalitat és molt elevat en els llicenciats en CPA a la UPF. Els contractes temporals representen gairebé la meitat, el 49%, un percentatge superior al d'altres universitats catalanes. Els contractes fixes representen un 34,55. Ho mostrem en el següent gràfic:



- Pel que fa al sou tenim la següent distribució:

<i>Sou anual (brut):</i>		
- Menys de 12.000€:	19,6%	(11,3%)
- Entre 12.000 i 18.000€:	17,6%	(24,5%)
- Entre 18.000 i 24.000€:	37,3%	(32,1%)
- Entre 24.000 i 30.000€:	17,7%	(24,5%)
- Entre 30.000 i 40.000€:	3,9%	(5,7%)
- Més de 40.000€:	3,9%	(1,9%)

Entre parèntesi, resultats per la UPF enquesta anterior (2008)

- Les funcions i branques d'activitat es detallen en la següent taula. La principal branca d'activitat és la feina a l'administració pública, mentre que les funcions predominants són les de caràcter tècnic. S'observa un increment substancial de

les tasques relacionades amb la recerca i el desenvolupament, que destaquem com a aspecte positiu.

<i>Principals branques d'activitat econòmica:</i>	
23,6%	a l'Administració Pública (27,3%)
21,8%	en Educació i Recerca (14,6%)
21,8%	en Serveis per a empreses (12,7%)
14,6%	Sanitat. Assistencial (7,3%)
<i>Funcions:</i>	
36,4%	Tècniques (20,7%)
15,9%	de Direcció i Gestió (24,1%)
15,9%	de R+ D (6,9%)

Entre parèntesi, resultats per la UPF enquesta anterior (2008)

- En darrer lloc, fem constar les valoracions dels titulats respecte a les competències i formació rebudes durant els estudis de CPA. Com a punts forts de la formació rebuda cal esmentar: la formació teòrica dels estudiants, la comunicació escrita, l'ús de la informàtica i la documentació, el treball en equip i l'expressió oral. Els punts més febles que destaquen els llicenciats de la seva formació són els referents a la formació pràctica, els idiomes, les competències de lideratge i la creativitat. El detall de les dades es pot veure en la següent taula:

Valoració dels graduats dels estudis realitzats i la formació rebuda (Ciències Polítiques i de l'Administració):

(en una escala de l'1, gens important, al 7, molt important)

Competències acadèmiques	Nivell obtingut	Utilitat per a la feina
Formació teòrica	5,1 (4,8)	3,8 (3,9)
Formació pràctica	3,7 (4,0)	3,7 (4,2)
Competències instrumentals	Nivell obtingut	Utilitat per a la feina
Informàtica	4,4 (4,2)	5,2 (5,2)
Idiomes	2,3 (2,5)	4,2 (4,3)
Documentació	4,6 (4,7)	4,9 (4,8)
Gestió	3,9 (4,4)	5,3 (5,1)
Competències interpersonals i de gestió	Nivell obtingut	Utilitat per a la feina
Expressió oral	4,3 (4,6)	5,1 (4,9)
Comunicació escrita	4,7 (5,1)	5,5 (5,3)
Treball en equip	4,5 (5,2)	4,8 (5,5)
Lideratge	2,9 (3,9)	4,2 (4,7)
Competències cognitives	Nivell obtingut	Utilitat per a la feina
Resolució de problemes	3,7 (4,3)	4,9 (5,2)
Presa de decisions	3,8 (4,2)	4,8 (5,2)
Creativitat	3,1 (3,5)	4,1 (4,6)
Pensament crític	4,6 (5,2)	4,6 (5,0)

Pel que fa a les pràctiques externes previstes, es dona continuïtat a l'oferta de pràctiques que ja tenim a la Llicenciatura. Aquesta ja incorpora en el seu currículum pràctiques obligatòries. El programa de pràctiques de la nostra facultat funciona d'aquesta manera (obligatorietat per a tots els estudiants) des de 1993. Cada any proporcionem unes 160 places de pràctiques a diferents institucions públiques i privades, amb dos professors que coordinen aquestes estades curriculars. Considerem que les pràctiques són un element formatiu clau per a potenciar l'activació de la formació rebuda en el grau.

Els elements analitzats fins ara els podem resumir en els següents punts forts i punts febles.

- Punts forts:
 - Nivells de satisfacció amb la carrera positius.
 - Nivell d'estabilitat en els llocs de treball un cop acabada la carrera.
 - Programa de pràctiques obligatòries consolidat i valorat tant pels estudiants com per les institucions externes.

- Punts febles:
 - Cal treballar per a la millora de la inserció laboral dels estudiants.
 - Propostes de millora: Establir un programa de promoció de la inserció laboral posant èmfasi en la comunicació del currículum formatiu dels nostres graduats entre els possibles empleadors i articulant activitats que potenciïn les habilitats dels estudiants en la gestió de la cerca de feina.

Q5 INNOVACIÓ I MILLORA

En el marc de millora i innovació de la docència cal destacar en primer lloc que des del Grau de Ciències Polítiques i de l'Administració s'ha elaborat recentment un estudi d'anàlisi de la distribució de la càrrega de treball de l'estudiant al llarg dels cursos acadèmics i de les competències a assolir.

Aquest estudi, finalitzat l'octubre de 2011, tenia com a objectius:

- a) Verificar la correspondència entre la previsió total d'hores de dedicació de l'alumne fora de l'aula amb la dedicació real d'aquests i analitzar la distribució de la càrrega de treball dels estudiants al llarg de cadascun dels trimestres.
- b) Copsar les percepcions de l'alumnat en relació a les metodologies docents vinculades al nou pla d'estudis. El punt de vista dels alumnes del Grau de Ciències Polítiques i de l'Administració és d'especial interès per conèixer el funcionament real i efectiu de les noves metodologies docents, així com per detectar opcions de millora útils per a la qualitat docent.

Els punts febles detectats gràcies a aquest estudi són:

- En alguns casos les hores de dedicació real no guarden relació amb el nombre de crèdits ECTS. En algunes assignatures de 4 crèdits trobem que el temps invertit en estudi per part de l'estudiant és similar a assignatures de 6 crèdits.
- Com és comú, la càrrega de treball dels estudiants s'acumula o es fa més gran a les darreres setmanes. Si analitzem les assignatures de forma agregada, veiem com les dades mostren una distribució de les hores del trimestre que acumulen una bona part de les hores dedicades a l'assignatura a les darreres setmanes del trimestre.
- Els alumnes expressen la necessitat de potenciar l'ús de l'Aula Global en la docència, la necessitat de dinamitzar i fer més participatives les classes, i de millorar la claredat de les classes magistrals.

Els punts forts que podem destacar són:

- L'estudi per als exàmens finals i la lectura de bibliografia, representa el 31% de les hores dedicades a les assignatures, tenint en compte el temps dedicat a activitats presencials i no presencials, i un 41% del temps destinat a activitats no presencials. Per tant, hi ha un bon equilibri entre les diferents activitats d'aprenentatge.
- Pels estudiants de primer curs és més equilibrada. En algunes assignatures la distribució es correspon a l'esperada.

Paral·lelament, la USQUID de la Facultat de Ciències Polítiques i Socials ha continuat realitzant, durant el curs 2011 una tasca de suport a la innovació tecnològica en la docència des de diferents àmbits de treball. A començament de curs acostumem a enviar una carta a tot el professorat de la Facultat exposant els serveis que oferim, i que ens tenim exposats a la pàgina web (<http://www.upf.edu/usid/politiques/qoferim.htm>). De manera detallada, durant el curs 2011 s'han realitzat les següents tasques:

- Per tal de corregir el punt feble sobre l'ús de l'Aula Global assenyalat pels estudiants, s'han intensificat les activitats de suport per tal de millorar-ne i estendre'n l'ús per part del professorat.
- Creació i manteniment de pàgines web dedicades a la docència.
- Actualització dels perfils dels professors: El Departament de Ciències Polítiques i Socials, mitjançant el qual aconseguim la majoria de tasques a realitzar, disposa de fitxes personals per cadascun dels professors accessible a través de l'Aula Global, amb el programa Open CMS.

Finalment volem fer referència a els cursos de millora docent i pedagògica que han fet els professors del departament, els plansQUID presentats per diferents docents del grau i que han estat acceptats.

Durant el curs 2010-2011 s'han desenvolupat els següent PlansQUID (concedits a Juliol de 2010) relacionats amb la docència al nostre grau:

Projecte 55 Plaquad 2010-11: "Estudi per a l'anàlisi de la distribució de la càrrega de treball de l'estudiant al llarg del curs acadèmic, i de les competències a assolir". Més amunt hem fet referència a les principals conclusions d'aquest estudi.

Projecte 54 Plaquad 2010-11: "Elaboració de casos pràctics per al desenvolupament de les competències professionals vinculades a l'àmbit de la gestió pública i les polítiques públiques"

Projecte 3 Plaquad 2010-11: "Aula Global i Anglès" per millorar el control de l'activitat fora de l'aula a través de l'Aula Global i la millora de l'ús de l'anglès.

Projecte 46 Plaquad 2010-11: "Incentivant l'ús de les TICs a les noves assignatures de Relacions Internacionals del Grau en Ciències Polítiques"

Els elements analitzats fins ara els podem resumir en els següents punts forts i punts febles.

- Punts forts:
 - Participació activa del professorat en activitats de millora i innovació de la qualitat docent (cursos, PlaQuad, etc.).
 - La tasca de l'USQUID de millora i foment de l'ús a l'Aula Global.
- Punts febles:
 - L'ús de l'Aula Global com a recurs docent.
 - Proposta de millora: Establir una campanya de comunicació i formació per a potenciar el coneixement que els professors tenen d'aquesta eina, especialment amb entrevistes personalitzades en aquells col·lectius de professors amb menys us.
 - Desequilibris en la càrrega de feina dels estudiants i el nombre d'hores de dedicació conforme als crèdits ECTS.
 - Proposta de millora: Establir reunions conjuntes entre professor del mateix trimestre per avaluar i programar conjuntament les càrregues de treball que rebran els estudiants.
 - Problemes en l'adaptació del professorat als principis i mecànica de l'EEES.
 - Proposta de millora: Cal reestructurar i potenciar una bona distribució hores de grups seminaris– hores grup conjunt, en especial amb la nova oferta d'optativitat que s'articularà en el proper curs lectiu.

Q6 PERSONES, GESTIÓ I SERVEIS

Les tasques de suport als diferents processos docents i de gestió que es fan des de la Secretaria de la Facultat son un element clau per a garantir la qualitat del servei docent. Per aquest motiu el nou equip deganal ha endegat un programa d'acció que s'articula en:

- a.- La realització d'un anàlisi de càrregues de treball del personal de la Secretaria de la Facultat.
- b.- La identificació del conjunt de cartera de serveis i processos vinculats a la Secretaria de la Facultat.
- c.- L'anàlisi dels punts forts i febles de la gestió, així com dels recursos humans amb què a dia d'avui compta la Secretaria de la facultat, i la comparació d'aquestos amb d'altres Secretaries de Facultat amb un volum d'estudiants assignats similars.

Fruit d'aquest procés d'anàlisi i de la detecció de mancances en matèria de suport en relació al volum de càrregues de treball, s'han establert converses amb la Vicegerència responsable de recursos humans per tal de trobar vies de solució i potenciació d'una estructura de gestió que possibiliti una millora en la qualitat dels serveis prestats als estudiants i al professorat. L'acció conjunta entre el deganat i el rectorat ha esta molt fructífera i ja està oferint a hores d'ara propostes de millora i potenciació de la gestió de la nostra Secretaria.

Els elements analitzats fins ara els podem resumir en els següents punts forts i punts febles.

- Punts forts:
 - Equip humà a la Secretaria de la Facultat amb al nivell de capacitat tècnica i de responsabilització.
 - Alta motivació dels nostres recurs humans.
 - Recursos d'equipament dimensionats.
- Punts febles:
 - Problemes en el volum de càrregues de treball.
 - Proposta de millora: Pla de redefinició de les càrregues de treball i negociar amb Gerència la possibilitat d'augment dels recursos humans de la Secretaria de la Facultat.

Annex 1 Relació de modificacions substancials i no substancials tramitades i aprovades per AQU Catalunya des de l'inici de la implementació del títol

MODIFICACIÓ 1

Justificació del centre responsable:

Hem detectat que cal ampliar les equivalències entre algunes assignatures optatives de la llicenciatura en Ciències Polítiques i de l'Administració i el grau en Ciències Polítiques i de l'Administració.

Descripció:

1.- Es modifica la taula d'adaptació d'assignatures del pla d'estudis de la llicenciatura en Ciències Polítiques i de l'Administració al grau en Ciències Polítiques i de l'Administració.

La nova taula d'adaptació del pla és la següent:

LLICENCIATURA EN CIÈNCIES POLÍTIQUES I DE L'ADMINISTRACIÓ	TIPUS	GRAU EN CIÈNCIES POLÍTIQUES I DE L'ADMINISTRACIÓ
Actors Polítics, Partits i Organitzacions	Obl.	Partits Polítics i Organitzacions d'Interessos
Ciència Política I	Obl.	Introducció a la Ciència Política
Ciència política II	Obl.	Actors i Institucions Polítiques
Ciència Política III o Dret Local	Obl.	Introducció a l'Administració Pública
Dret Administratiu I o Dret Administratiu II	Obl.	Dret Administratiu
Dret Constitucional I o Dret Constitucional II	Obl.	Dret Constitucional
Dret Internacional Públic I o Dret Internacional Públic II	Obl.	Dret Internacional Públic
Economia Espanyola o Hisenda Pública	Obl.	Economia i Hisenda
Economia del Sector Públic o Economia Política I	Obl.	Economia del Sector Públic
Participació Política o Política Catalana	Op.	Participació Política
Economia Internacional o Història Econòmica del Segle XX	Obl.	Economia Política Internacional
Introducció a l'Economia I o Introducció a l'Economia II	Obl.	Introducció a l'Economia
Política Espanyola I o Política Espanyola II	Obl.	Política Espanyola i Catalana
Comportament Polític i Opinió Pública	Obl.	Comportament Polític i Opinió Pública
Economia i Democràcia	Obl.	Economia i Democràcia
Estadística	Obl.	Anàlisi de Dades

Gestió Pública I	Obl.	Gestió Pública
Història Pol.i Soc. Contemporània I	Obl.	Introducció a la Història de les Societats Contemporànies
Història Pol.i Sc. Contemporània II	Obl.	Història del Segle XX
Història Pol.i Soc. Contemporània III	Obl.	Història Econòmica
Institucions de Dret Comunitari	Obl.	Institucions i Polítiques de la UE
Introducció al Dret	Obl.	Introducció al Dret
Matemàtiques	Obl.	Eines Matemàtiques i Informàtiques d'Anàlisi Política
Política Comparada I	Obl.	Política Comparada I
Política Comparada II	Obl.	Política Comparada II
Polítiques Públiques II	Obl.	Polítiques Públiques I
Polítiques Públiques II	Obl.	Polítiques Públiques II
Pràcticum	Obl.	Pràctiques Externes
Probabilitat	Obl.	Estadística
Relacions Internacionals I	Obl.	Introducció a les Relacions Internacionals
Relacions Internacionals II	Obl.	Relacions Internacionals Contemporànies
Sociologia I	Obl.	Introducció a la Sociologia
Sociologia II	Obl.	Estructura Social
Tècniques d'Investigació I	Obl.	Tècniques d'Investigació Quantitatives
Tècniques d'Investigació II	Obl.	Tècniques d'Investigació Qualitatives
Teoria de l'Acció Col·lectiva	Obl.	Teoria de l'Acció Col·lectiva
Teoria Política I	Obl.	Teoria Política I
Teories de la Democràcia	Obl.	Teories de la Democràcia i de la Justícia
Avaluació Econòmica de Projectes Públics	Op.	Avaluació de Projectes Públics
Comunicació i Política	Op.	Comunicació i Política
Dret Administratiu III	Op.	
Dret Constitucional III	Op.	
Dret del Treball i de la Seguretat Social	Op.	
Dret Financer i Tributari	Op.	
Dret Parlamentari	Op.	
Dret Urbanístic i del Medi Ambient	Op.	
Economia Política II	Op.	
Economia Regional i Urbana	Op.	
Gestió Pública II	Op.	
Hisendes Locals	Op.	
Història Econòmica del Segle XX	Op.	Economia Política Internacional
Informació i Documentació	Op.	Informació i Documentació
La Política Exterior Espanyola i de la UE	Op.	Política Exterior Espanyola
L'Organització Federal del Poder Polític	Op.	
Mètodes Estadístics Aplicats a les CPA	Op.	Mètodes Estadístics Aplicats
Organització Internacional	Op.	
Polítiques de Medi Ambient	Op.	
Polítiques d'Ensenyament	Op.	Polítiques Socials
Polítiques d'Ocupació i de Treball	Op.	Polítiques d'Ocupació i Mercat de Treball
Polítiques Sanitàries	Op.	

Polítiques Urbanes	Op.	
Relacions Intergovernamentals	Op.	Gestió Pública Comparada
Temes de Ciència Política	Op.	Gènere i Família
Temes de Gestió i Polítiques Públiques	Op.	Ciutadania i Diversitat
Teoria de Jocs Aplicada a la Ciència Política	Op.	
Teoria de la Decisió	Op.	
Teoria de l'Elecció Social	Op.	
Teoria Política Avançada	Op.	
Teoria Política II	Op.	Teoria Política II
Teoria Social Avançada	Op.	Estratificació Social
Teories de la Justícia	Op.	
Teories del Nacionalisme	Op.	

Autorització UPF:

Acord de la Comissió d'Ordenació Acadèmica de 15 d'abril de 2011

Entrada en vigor de la modificació:

Curs acadèmic 2011-2012