

**INFORME DE SEGUIMENT DEL
GRAU EN CIÈNCIES POLÍTiques I
DE L'ADMINISTRACIÓ (2012-13)**

FEBRER-MARÇ 2014

Facultat de Ciències Polítiques i Socials

ÍNDIX

1. Fitxa de la Titulació	3
2. Valoració Anual	4
Q1 Accés i matrícula	4
Q2 Rendiment	8
Q3 Satisfacció	14
Q4 Pràctiques externes, mobilitat i inserció laboral	17
Q5 Innovació i millora	23
Q6 Gestió i atenció a la comunitat	26
3. Valoració de la idoneïtat del SIGQ	27

1. Fitxa de la Titulació

Títol: Grau en Ciències Polítiques i de l'Administració (CCPPA)
Codi: 3391
Procés de verificació: registre/data/agència
Modificacions posteriors: no n'hi ha
Alumnes de nou ingrés: 158 (2012-2013), 181 (2013-2014)
Alumnes totals: 463 (2011-2012), 580 (2012-2013), 634 (2013-2014)
Curs d'inici: 2009 /10
Degà: Dr. David Sancho Royo
Coordinador docent: Dr. Abel Escribà i Folch

Informació pública disponible del estudis:

<http://www.upf.edu/politiques/grau-politiques/presentacio/index.html>

Informe elaborat pel Dr. Abel Escribà i Folch (coordinador docent), amb la col·laboració del Dr. David Sancho (Degà), Dr. Miquel Salvador (Vicedegà), Dr. Josep Ibàñez (coordinador de mobilitat) i Dra. Tània Verge (USQUID).
Informe aprovat per la Junta de Facultat de Ciències Polítiques i Socials.

2. Valoració Anual

Q1 ACCÉS I MATRÍCULA

Tot i la davallada en la demanda estudiantil sobre estudis de Ciències Polítiques observable a Catalunya, el nostre Grau segueix rebent una demanda en el moment de la preinscripció més alta que la oferta de places existent, cosa que repercuteix, de manera general, en la nota de tall i en la qualitat dels alumnes que hi accedeixen.

La ràtio entre demanda i oferta se situa en 1,15 (2012-2013), la qual cosa representa un augment molt lleuger d'aquesta xifra respecte al curs anterior (2011-2012). En termes comparats amb els altres centres del sistema català amb la mateixa (o semblant) titulació, el nostre grau és el que té una ràtio D/O més alt, essent la més propera la UB amb una ràtio del 0,86, força llunyana a la nostra.¹ Les altres universitats presenten ràtios inferiors a 1, és a dir, acaben amb major oferta que no pas demanda (excloent les dobles titulacions). De fet, aquest any, el nostre Grau consolida el primer lloc pel que fa a aquesta relació entre oferta i demanda en la qual se situà el curs 2012-2013. Vegis la taula següent per més detalls (Taula Q1.1).

Taula Q1.1. Oferta i demanda del Grau en CPA

		2010-11			2011-12			2012-13			2013-14		
		O	D	D/O	O	D	D/O	O	D	D/O	O	D	D/O
Ciències Polítiques i de l'Administració	UPF	160	187	1,17	160	182	1,14	160	182	1,14	160	184	1,15
Filosofia, Política i Economia	UPF	-	-	-	-	-	-	-	-	-	20	113	5,65
		2010-11			2011-12			2012-13			2013-14		
		O	D	D/O	O	D	D/O	O	D	D/O	O	D	D/O
Ciències Polítiques i de l'Administració	UB	100	66	0,66	100	138	1,38	100	106	1,06	100	86	0,86
Ciències Polítiques i de l'Administració / Dret	UB	10	42	4,20	10	73	7,30	20	46	2,30	20	34	1,70
Ciència Política i Gestió Pública	UAB	140	98	0,70	140	92	0,66	140	108	0,77	140	94	0,67
Ciència Política i Gestió Pública / Dret	UAB	-	-	-	-	-	-	-	-	-	20	40	2,00
Ciències Polítiques i de l'Administració	UdG	70	25	0,36	70	23	0,33	70	26	0,37	70	22	0,31
Ciència Política i Gestió Pública	UIC	-	-	-	40	nd	-	40	nd	-	40	nd	-
Ciències Polítiques	UAO	-	-	-	30	nd	-	40	nd	-	40	nd	-

És també destacable la tendència general de la demanda del nostre grau en comparació amb les altres universitats. El grau en CPA de la UPF és l'únic que aconsegueix augmentar la seva demanda (tot i que lleugerament, de 182 a 184); mentre que la resta de titulacions semblants experimenten davallades molt importants en la demanda (fins i tot la doble titulació de l'UB).

El nombre d'estudiants de nou accés per al grau en CPA curs 2013-2014 ha augmentat sensiblement respecte al curs anterior, 2012-2013. Concretament hem passat de 158 a 171, és a dir, el nombre d'estudiants de nou accés matriculats ha estat de 171, tot canviant la tendència del curs anterior (2012-2013) en el qual el nombre d'estudiants es va reduir respecte al curs 2011-2012. Vegis la Taula Q1.2. La Taula també incorpora els 21 estudiants incorporats a la Facultat corresponents al nou grau interuniversitari en

¹ Excloem, per fer comparables les dades, la dada del doble Grau en CP i Dret que ofereixen la UB i la UAB.

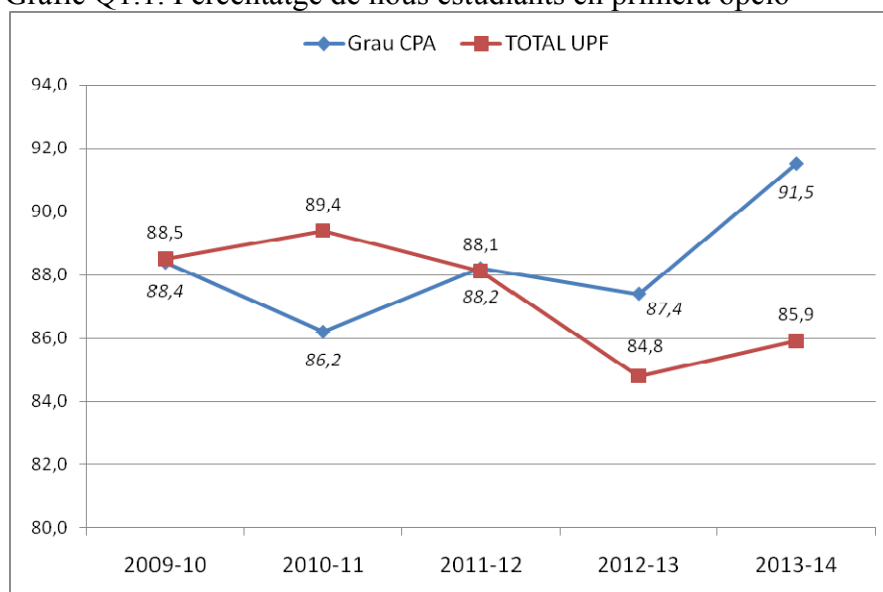
Filosofia, Política i Economia. Dels 171 estudiants de nou accés al grau en CPA, 95,6% ho fan des de les PAU, un 2,3% procedents de FP i un 1,8% mitjançant l'accés a la universitat per majors de 25 anys.

Taula Q1.2. Estudiants de nou accés

Graus	2009-10	2010-11	2011-12	2012-13	2013-14		
Ciències Polítiques i de l'Administració	164	171	182	158	171		
Filosofia, Política i Economia					21	UPF	
					192	2.489	7,7%

Pel que fa al percentatge d'accés de nous estudiants en primera opció (procedents de les PAU), el percentatge de 2013-2014 ha augmentat de manera notable respecta al curs anterior (2012-2013). Concretament, com mostra el gràfic Q1.1, el percentatge se situa al 91,5%, mentre que al 2012-13 aquest percentatge fou del 87,4. Valorem molt positivament aquesta dada que mostra la capacitat d'atractiu i captació dels nostres estudis. És, per tant, el tercer any consecutiu que el Grau en CPA es troba per damunt de la mitja de la UPF, amb la particularitat que aquest any la diferència ha crescut de manera notable (vegis el gràfic, la mitjana de la UPF en vermell). La mitjana de la UPF ha patit un augment també important aquest curs, però l'augment del nostre grau és molt major.

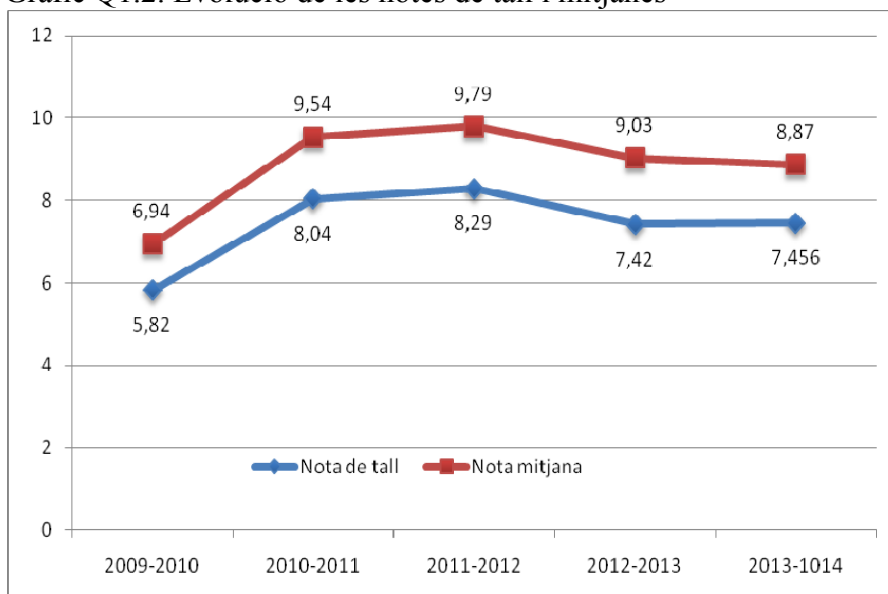
Gràfic Q1.1. Percentatge de nous estudiants en primera opció



Aquesta darrera dada repercuteix, com avançàvem abans, de manera positiva en les notes de tall d'accés al Grau i en la nota mitjana dels estudiants que resumim en el gràfic Q1.2. Com es pot observar, la nota de tall d'accés al nostre Grau ha augmentat de manera molt lleu des d'un 7,42 pel curs 2012-2013 a un 7,456. En canvi, nota mitjana d'accés que també es veu lleugerament reduïda des d'un 9,03 a un 8,87. És el segon curs consecutiu en el qual s'observa una petita baixada de la nota mitjana, mentre que la

nota de tall puja lleugerament després d'haver caigut de manera pronunciada el curs anterior.

Gràfic Q1.2. Evolució de les notes de tall i mitjanes



Un altre punt que cal valorar fa referència al percentatge d'estudiants que entren al Grau amb una nota superior o igual a 9. Com mostra el quadre de sota, aquest percentatge torna a caure respecte al curs anterior. El percentatge se situa ara en el 37,6%, mentre en el curs anterior fou del 43,9%. Tot i la davallada, que cal analitzar amb major profunditat, es valora positivament el percentatge d'estudiants amb nota alta.

Taula Q1.3. Estudiants amb nota d'accés ≥ 7 fins el 2009-10 i ≥ 9 a partir del 2010-11 (accés per PAU)

Graus	2009-10	2010-11	2011-12	2012-13	2013-14
Ciències Polítiques	45,2	62,3	67,5	43,9	37,6
TOTAL UPF	65,9	69,7	70,6	71,2	71,0

Val la pena esmentar també els motius principals que els estudiants de nou accés addueixen per triar el grau en CPA. El principal motiu, amb un 66,3% dels estudiants, és l'interès en el contingut dels estudis. Mentre que el segon, amb un 26,2%, és el de les expectatives professionals.

Taula Q1.4. Motius per triar els estudis

Graus	Estudiants de nou accés	Aspectes per triar l'estudi (%)					
		Nota de tall	Facilitat/dificultat estudi	Proxim domicili familiar	Expect. professionals	Interès contingut estudis	Altres
Grau CPA	171	0,6	0,0	0,0	26,2	66,3	7,0
UPF	2.489	1,5	0,8	0,6	37,0	55,4	4,7

Finalment, pel que fa al perfil sociodemogràfic dels estudiants observem els següents patrons: el 51,2% provenen de centres de secundària públics; el 61,4% són homes (un grau de masculinització superior al de la mitjana de la UPF, 40,7%); i la majoria provenen de Barcelona i la regió metropolitana.

Els elements analitzats fins ara els podem resumir en els següents punts forts i punts febles.

- Punts forts:
 - Augmenta de manera molt notable percentatge d'estudiants que entren a la titulació havent-la triat en primera opció.
 - Augment lleuger de la ja elevada ràtio entre oferta i demanda de la nostra titulació, cosa que influeix en la qualitat dels estudiants. La demanda dels nostre grau és l'única que experimenta un augment de tota Catalunya.
 - Nota de tall i ràtio d'oferta i demanda més elevats de totes les titulacions comparables que s'ofereixen a Catalunya.
 - Augment lleuger de la nota de tall.
- Punts febles:
 - Davallada lleu en la nota mitjana d'accés a la nostra titulació, així com del percentatge d'estudiants que hi accedeixen amb notes iguals o superiors a 9.
 - Degut al punt anterior, es manifesta la necessitat de mantenir i de buscar millorar la qualitat dels estudiants de nou accés de cara als següent cursos.

- Pla d'acció: Des de la nostra Facultat estem compromesos en augmentar i potenciar la "captació" d'estudiants, millorar-ne el perfil, i donar a conèixer el nostre Grau. Amb aquest objectiu des de la Facultat s'ha millorat l'apartat de la web on s'ofereix la informació referent al Grau dirigida als possibles estudiants i aquells interessats en la nostra titulació sota l'apartat "Vols estudiar amb nosaltres?": <http://www.upf.edu/politiques/volsestudiarnosaltres/>

En el procés d'autoselecció dels estudiants en les titulacions hi juga un paper clau la informació prèvia de la que disposin. Aquesta informació es pot trobar també al web en una presentació esquemàtica i molt clara sobre el perfil, els objectius, assignatures, etc. de què consta el Grau en CPA: http://www.upf.edu/politiques/volsestudiarnosaltres/presentacioestudis_definitiu.pdf

Així mateix, des del Deganat s'organitzen amb la participació d'altres membres de la Facultat sessions informatives periòdiques a la mateixa Universitat. La informació de les sessions es troba al nostre web i inclou un sistema de registre *online* per facilitar i potenciar-ne la participació: <http://www.upf.edu/politiques/volsestudiarnosaltres/sessions.html>

Pel proper curs s'han programat 5 sessions informatives, programació que es ampliable en funció de la demanda.

El Deganat organitza a més de manera regular xerrades i presentacions and Centres i Instituts de Secundària per tal d'apropar la informació sobre el Grau als potencials estudiants. Per el proper curs s'han fet ja tres sessions presencials a Instituts de Secundària de la ciutat de Barcelona.

Responsables: Degà i Vicedegà de la Facultat. Marc temporal: curs 2014-2015.

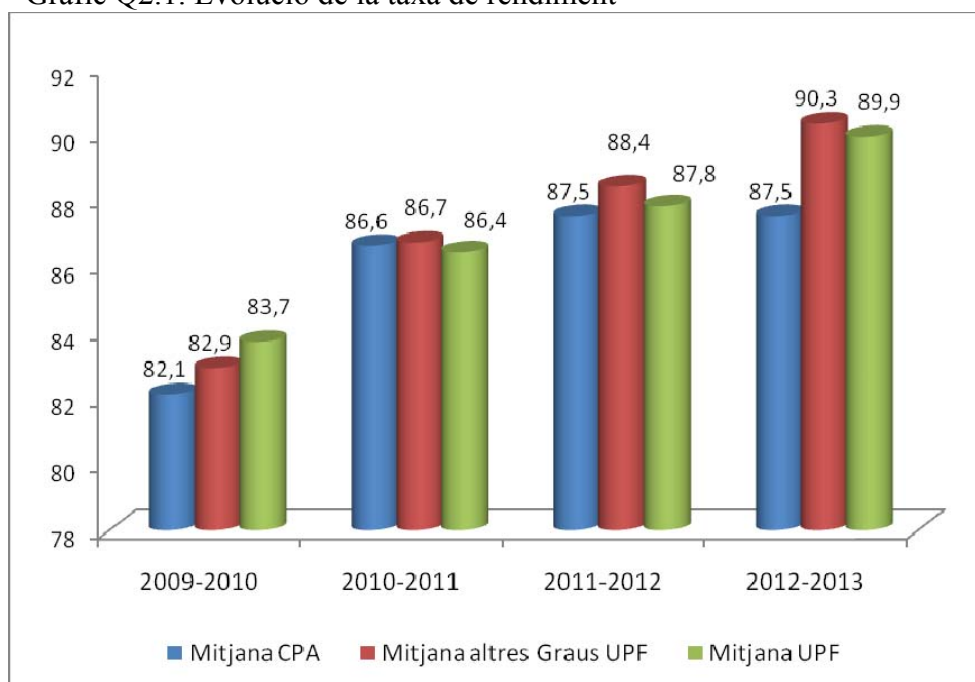
Q2 RENDIMENT

La dimensió Q2 del Sistema Intern de Garantia de Qualitat de la UPF, a través del qual s'articula l'elaboració d'aquest informe anual de seguiment del títol oficial en CPA, abasta els diferents indicadors que fan referència al rendiment acadèmic. Concretament, hi ha tres indicadors clau: la taxa d'eficiència o de rendiment, la taxa de graduació i la taxa d'abandonament.

Taxa de Rendiment

La taxa de rendiment fa referència al percentatge dels crèdits superats sobre els crèdits matriculats pels estudiants, per estudi i curs. La taxa de rendiment de l'estudi en el Grau de CPA s'ha mantingut respecte a la del curs acadèmic 2011-2012. Per tant, aquesta taxa es manté al 87,5%. Cal recordar que en el cursos anteriors, 2010-2011 i 2011-2012, es va registrar un més que notable augment d'aquesta taxa, que el 2009-2010 se situava en el 82,1%. És per això que valorem positivament el manteniment de la taxa malgrat aquesta encara es trobi per sota de la mitjana observada per la resta de graus de la UPF (90,3). Aquesta darrera ha augmentat en dos punts en el darrer curs Vegis el gràfic de sota (Q2.1) on es resumeix l'evolució de les taxes de rendiment del Grau en CPA, de tots el graus de la UPF i de la UPF en general (incloent altres titulacions).

Gràfic Q2.1. Evolució de la taxa de rendiment



Pel que fa a les assignatures del grau, la taxa de rendiment a les assignatures obligatòries i bàsiques (és molt lleugerament superior a la de les assignatures optatives. No s'observen diferències massa grans en les taxes entre les assignatures bàsiques i obligatòries com es pot observar a la taula Q2.1. Concretament, pel cas de les assignatures bàsiques i obligatòries, les taxes de rendiment varien d'un màxim del 98,5% a un mínim del 66,48% ("Política Comparada II"). Al curs 2010-2011, la taxa de

rendiment de les assignatures bàsiques i obligatòries se situà al 86,24%, mentre que al curs 2011-2012, la taxa de rendiment fou del 86,91%. La taxa del 2012-2013 és del 86,72%. No s'observen variacions destacables doncs.

Taula Q2.1. Taxa de rendiment a les assignatures bàsiques i obligatòries del grau en CPA

Assignatures		Matriculats		TAXA DE PRESENTACIÓ	TAXA D'ÈXIT	TAXA DE RENDIMENT
BÀSIQUES I OBLIGATÒRIES		Curs	(crèdits)	(cr. presentats/ cr. matriculats)	(cr. superats/cr. presentats)	(cr. aprovats/cr. matriculats)
21677	Gestió Pública	3	798	98,50	100,00	98,50
21678	Teoria de l'Acció Col·lectiva	3	822	97,81	99,25	97,08
21668	Estructura Social	2	604	98,01	98,65	96,69
21681	Partits Polítics i Organitzacions d'Interessos	3	816	97,79	98,50	96,32
21674	Teoria Política I	3	822	97,81	97,01	94,89
21679	Història Econòmica	3	540	95,56	99,22	94,81
21683	Teoria Política II	4	672	94,64	100,00	94,64
21664	Tècniques d'Investigació Qualitatives	2	876	96,58	97,87	94,52
21684	Polítiques Públiques II	4	654	98,17	96,26	94,50
21722	Dret Administratiu	2	632	96,20	97,37	93,67
21663	Relacions Internacionals Contemporànies	2	1026	98,83	94,08	92,98
21281	Construcció i Anàlisi d'Indicadors Socials	1	1020	97,65	95,18	92,94
21680	Economia i Democràcia	3	792	94,70	96,80	91,67
21673	Comportament Polític i Opinió Pública	3	816	96,32	94,66	91,18
21282	Introducció a la Ciència Política	1	954	94,34	94,67	89,31
21974	Política Espanyola i Catalana	2	948	96,84	91,50	88,61
21976	Política Comparada I	2	620	96,77	91,33	88,39
21670	Tècniques d'Investigació Quantitatives	2	966	90,68	97,26	88,20
21975	Estadística	2	888	94,59	92,86	87,84
21666	Economia i Hisenda	2	616	97,40	89,33	87,01
21665	Polítiques Públiques I	2	954	92,45	92,52	85,53
21287	Introducció a la Història de les Societats Contemporànies	1	656	96,34	87,97	84,76
21289	Actors i Institucions Polítiques	1	660	91,52	91,39	83,64
21682	Teoria de les Institucions Polítiques	3	552	94,93	87,79	83,33
21977	Història del Segle XX	2	616	94,81	87,67	83,12
21292	Dret Constitucional	1	632	84,81	97,76	82,91
21675	Economia del Sector Públic	3	560	95,71	85,82	82,14
21676	Política Europea	3	600	96,00	84,72	81,33
21291	Anàlisi de Dades	1	676	86,98	92,52	80,47
21283	Introducció a la Sociologia	1	960	93,13	85,23	79,38
21288	Introducció a les Relacions Internacionals	1	756	96,83	80,87	78,31
21286	Introducció a l'Economia	1	1110	86,49	88,75	76,76
21285	Introducció a l'Administració Pública	1	1002	82,63	92,75	76,65
21290	Eines Matemàtiques i Informàtiques d'Anàlisi Polític	1	748	88,24	84,24	74,33
21284	Introducció al Dret	1	1002	91,62	79,74	73,05
21672	Política Comparada II	2	704	90,34	73,58	66,48

En el cas de les optatives (taula Q2.2) tampoc hi ha diferències destacables, amb l'excepció d'una assignatura: "Política comparada avançada" (39,13). El rendiment en aquest grup d'assignatures se situà en el curs 2011-2012 al 87,36, mentre que el curs 2012-2013 aquesta xifra és del 86,59, una mica menor. Cal esmentar que en el curs 2012-2013 es completà el desplegament de les optatives i que per tant aquesta darrera xifra inclou ja dades de totes les assignatures.

Taula Q2.2. Taxa de rendiment a les assignatures optatives del grau en CPA

Assignatures	Matriculats		TAXA DE PRESENTACIÓ	TAXA D'ÈXIT	TAXA DE RENDIMENT
	Curs	(crèdits)	(cr. presentats/ cr. matriculats)	(cr. superats/cr. presentats)	(cr. aprovats/cr. matriculats)
OPTATIVES					
21705 Gestió Pública i Innovació		172	97,67	100,00	97,67
21690 Gènere i Família		128	96,88	100,00	96,88
21691 Demografia Social		124	96,77	100,00	96,77
21667 Polítiques Sectorials		100	100,00	96,00	96,00
21694 Política Exterior Espanyola		192	95,83	100,00	95,83
21695 Seguretat i Conflictes Internacionals		176	95,45	100,00	95,45
21687 Avaluació dels Efectes de les Polítiques i els Programes		188	95,74	97,78	93,62
21710 Conceptes i Mètodes en la Teoria Política		152	100,00	92,11	92,11
21704 Gestió Pública Comparada		100	92,00	100,00	92,00
21707 Polítiques Regulatives		132	100,00	90,91	90,91
21718 Psicologia Política		128	90,63	100,00	90,63
21699 Participació Política		200	92,00	97,83	90,00
21702 Comunicació i Política		180	97,78	90,91	88,89
21696 Dret Internacional Públic		104	96,15	92,00	88,46
21698 Economia Política Internacional		128	93,75	93,33	87,50
21709 Ciutadania i Diversitat		152	89,47	97,06	86,84
21706 Polítiques Socials		148	86,49	100,00	86,49
21712 Teories de la Democràcia i de la Justícia		88	86,36	100,00	86,36
21717 Actituds Polítiques i Cultura Política		140	97,14	88,24	85,71
21700 Disseny d'Enquestes		76	94,74	88,89	84,21
21688 Estratificació Social		96	95,83	86,96	83,33
21703 Mètodes Estadístics Aplicats		80	85,00	94,12	80,00
21689 Polítiques d'Ocupació i Mercat de Treball		80	95,00	84,21	80,00
21714 Política i Globalització		88	90,91	85,00	77,27
21697 Institucions i Polítiques de la Unió Europea		184	76,09	97,14	73,91
21713 El Liberalisme Polític al Segle XXI		96	70,83	100,00	70,83
21708 Avaluació de Projectes Públics		120	86,67	80,77	70,00
21701 Sistemes Electorals		56	64,29	100,00	64,29
21711 Política Comparada Avançada		92	39,13	100,00	39,13

Taxa de Graduació

Aquest curs és el primer del qual disposem de dades de graduació després del desplegament complet del grau el juny de 2012-2013 (que s'inicià doncs amb la cohort de 2009-2010). Les dades es presenten en les següents taules. El nombre de graduats al juny de 2012-2013 fou de 74 i la taxa de graduació del 42%, mentre que la taxa d'eficiència fou del 96,32% i la durada mitjana ha estat de 4 anys. En tractar-se de la primera cohort dins el nou grau no disposem encara de dades de graduació en t+1.

Taula Q2.3. Graduació (respecte la cohort inicial)

Curs de graduació	2012-2013 Cohort 09-10
Graduats en t (%) ¹	42,07
Graduats en t+1 (%) ²	-
Graduats en t o t+1 (%) ³	42,07

¹ Graduats en t són els estudiants graduats en el temps previst en el pla d'estudis.

² Graduats en t+1 són els estudiants graduats en un any més del previst en el pla d'estudis.

³ Graduats en t o t+1 és el total d'estudiants graduats en el temps previst o en un any més, i és la taxa homologada i la que figura en el Contracte Programa.

Taula Q2.4. Durada mitjana dels estudis i eficiència

<i>Curs de graduació</i>	2012-2013
Total graduats	74
Durada mitjana dels estudis (en anys)	4
Taxa d'eficiència*	96,32

*La taxa d'eficiència indica el grau d'eficiència dels estudiants per acabar els estudis havent consumit únicament els crèdits previstos al pla d'estudis. És el resultat de dividir els crèdits previstos en el pla d'estudis entre la mitjana dels crèdits matriculats pels estudiants que han finalitzat els estudis. La taxa màxima d'eficiència és del 100%.

Taxa d'Abandonament

En darrer lloc, i pel que fa a l'abandonament, cal esmentar els següents elements. Per la cohort d'accés de 2012-2013, la taxa d'abandonament és del 23,95%. Aquesta dada representa un increment notable respecte a la de la cohort anterior que és del 19,57%.

També és destacable el fet que s'observa un cert canvi en els motius principals per l'abandonament de la cohort 2012-2013 respecte de les anteriors. En primer lloc, es redueix, tot i que de forma petita, el percentatge d'abandonaments que són resultat del règim de permanència de 1er curs (passen del 12,50 al 11,98). Per altra banda, augmenta de manera significativa el nombre d'abandonaments motivats per abandonaments voluntaris a primer curs que passen a representar el 9,58% (quan per la cohort 2011-2012 eren el 5,98). També augmenten els abandonaments per anul·lació de la matrícula (2,40%).

Taula Q2.5. Abandonament per tipologia (% respecte a la cohort d'accés)

Cohort d'accés	2009-2010	2010-2011	2011-2012	2012-2013
Total matriculats	164	172	184	167
Total abandonaments	42	33	36	40
Anul·lació de matrícula	1,83	0,58	1,09	2,40
Règim de permanència a 1r curs (%)	9,76	11,05	12,50	11,98
Esgotament convocatòries	6,10	2,33	0	0
Abandonament voluntari a primer curs	6,10	4,07	5,98	9,58
Abandonament voluntari a primer cicle	1,83	1,16	0	0
Abandonament voluntari a segon cicle	0	0	0	0
Total abandonament (%)	25,61	19,19	19,57	23,95

* En aquesta taula s'indica, per a cada cohort d'accés, el percentatge d'estudiants

que abandona els estudis i el motiu de l'abandonament.

De l'anàlisi dels apartats corresponents a la Q2 en derivem el següent resum:

- Punts forts:
 - Estabilització en les taxes de rendiment de l'estudi respecte al curs anterior. Estabilització també (malgrat petita) en les taxes de rendiment de les assignatures obligatòries i bàsiques.
 - Bona taxa de rendiment en les assignatures optatives després del seu total desplegament.
 - Reducció del percentatge d'abandonaments deguts al règim de permanència.
- Punts febles:
 - Distàncies entre les taxes de rendiment de les assignatures bàsiques i obligatòries. La dispersió no és gaire alta però és relativament marcada.
 - Augment notable de la taxa d'abandonament en els estudiants de primer curs (2012-2013).
- Pla d'acció:
 - a. Pla d'acció tutorial: esperem que l'endegament generalitzat del nou Pla d'Acció Tutorial al grau ens permeti millorar les dades pel que fa a la taxa d'abandonament i així com la rendibilitat. Com es comenta amb més detall a al Q5, a finals de 2012 s'ha posat en marxa el disseny i aplicació del pla tutorial de grau. Durant la tardor i hivern de 2012 es va començar a treballar des de l'USQUID amb coordinació i col·laboració amb el CQUID de la universitat per establir un pla d'acció tutorial per la Facultat de CPIS i es va pactar el calendari de formació per als tutors/es i el contingut de la sessió (que es va desenvolupar la primera setmana de gener de 2013). El PAT està disponible pels professors i al web de la Facultat. Des de l'USQUID, durant el curs 202-2013, s'ha vingut centralitzant la coordinació de les tutories dels estudiants per garantir que n'hi ha hagi tres l'any i es facin en dates similars. Les sessions de tutoria es venen doncs realitzant amb regularitat i amb grups petits, la qual cosa permet una major proximitat i una millor atenció a l'estudiant que ho requereixi. Així doncs, totes les tutories dels diferents cursos, en els següents trimestres (tant del curs 2012-13, com del 2013-14) han estat convocades de manera coordinada, buscant un mateix dia per a tots els tutors/professors de cada curs. S'ha demostrat que augmenta la participació dels estudiants ja que són informats amb antelació a través dels delegats de curs i del Campus Global. L'inici del pla tutorial anà acompanyat de la formació del professorat amb responsabilitats de tutoria. El gener de 2013 es va coordinar amb el CQUID una sessió de formació per a tutors/es. Es va convocar tant a tutors d'estudiants de primer curs com de cursos posteriors. Hi va haver una assistència significativa. La Coordinadora de l'USQUID va encarregar-se de presentar el funcionament de l'aplicatiu ACTE-PAT.

Després de cada sessió de tutoria, la Directora de la USQUID ha recollit dels tutors els dubtes/preguntes que havien sorgit a les tutories per part dels estudiants i s'ha elaborat un document de FAQ (*Frequent Asked Questions*) conjuntament amb la secretaria de la Facultat de CPIS per donar suport als tutors.

- El pla d'acció tutorial està permetent també millorar la informació sobre el règim de permanència de la universitat que, com hem vist, és la principal causa d'abandonament dels estudis dels estudiants. Les tutories permeten un seguiment individual dels estudiants pel que fa al seu rendiment. A l'hora, el sistema de control de tutories i d'accés a la informació i expedient dels estudiants incorpora un sistema d'alerta per indicar els estudiants que es troben en situacions especialment sensibles o problemàtiques.

Responsables: USQUID, Degà, respectivament. Marc temporal: curs 2013-2014.

Q3 SATISFACCIÓ

Segons el model d'avaluació definit a la nostra Universitat, els ítems avaluats en les enquestes de satisfacció dels estudiants al final de cada trimestre recullen els següents aspectes (tots en escala de 0 a 10):

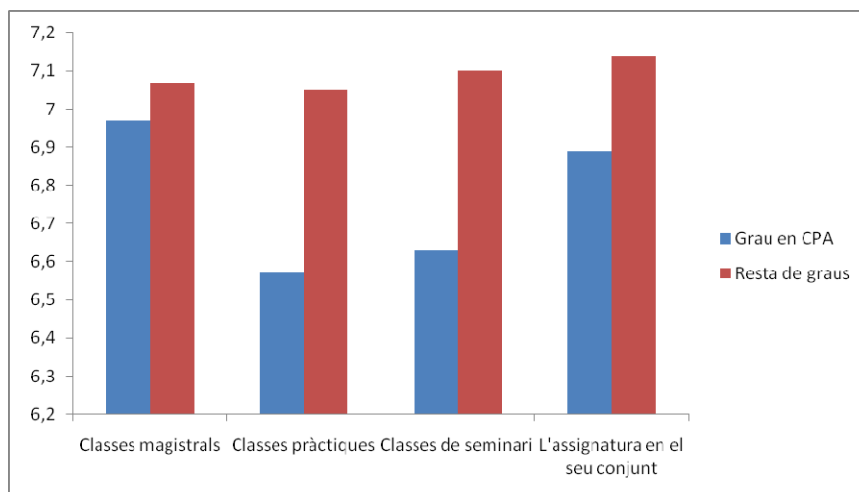
- Sobre l'assignatura:
 1. Les classes magistrals
 2. Les classes de seminari
 3. Les classes pràctiques
 4. L'assignatura en el seu conjunt
- Sobre el professor:
 5. El professor ha complert adequadament les seves obligacions docents (pla docent, puntualitat, etc.)
 6. Estic satisfet/a amb la seva docència

La participació mitjana en els processos d'avaluació de la satisfacció en els graus en el curs 2012-2013 fou del 44,6% a la UPF, la qual cosa està en la franja alta de participació dins dels darrers vuit anys. Val a dir que el nou sistema Avaldo EEES ha incrementat –pràcticament doblat– el nombre d'avaluacions realitzades, la qual cosa dona encara més rellevància a aquesta xifra de participació global.

Pel que fa al Grau en CPA, el nivell de participació dels estudiants en les enquestes de satisfacció fou, pel curs 2012-2013, el següent: del 38,68% en el primer trimestre, del 34,73% en el segon trimestre i del 32,14% en el tercer trimestre. La mitjana de participació per l'esmentat curs, doncs, se situà en el 35,18%, inferior a la mitjana de la Universitat i inferior a la participació registrada al grau en el curs 2011-2012 (38,65%). Durant el passat curs, dins el pla d'acció ja es va plantejar la necessitat de fer augmentar les dades de participació. Es va demanar als professors que emfatitzessin la importància de les avaluacions en la darrera classe. Aquesta estratègia no ha donat suficients resultats i caldrà insistir-hi.

Els resultats de les enquestes de satisfacció dels estudiants amb les assignatures del Grau i la docència per al curs 2012-2013 es poden resumir en el següent gràfic (gràfic Q3.1) on es mostren les mitjanes obtingudes a les primeres quatre preguntes al grau en CPA i la mitjana obtinguda en el total de graus de la UPF.

Gràfic Q3.1. Valoracions dels estudiants: mitjanes



Com podem observar la mitjana obtinguda pels docents del grau en CPA en les diferents categories és lleugerament inferior a la mitjana de tots els graus de la UPF. Dins el grau en CPA la millor valoració entre les diferents activitats docents la reben les classes magistrals amb un 6,97 (una nota lleument superior a la del curs anterior, on fou de 6,93). Les classes practiques reben un 6,57, mentre que les les classes de seminari reben un 6,63. En global, en la categoria “l’assignatura en el seu conjunt”, la docència al grau de CPA reb un 6,89 de mitjana el curs 2012-2013 (el curs 2011.2012 fou un 6,88).

Pel que fa a la valoració de la docència dels professors, aquesta s’avalua tenint en compte dos criteris o preguntes: i) El professor ha complert adequadament les seves obligacions docents (pla docent, puntualitat, etc.); ii) Estic satisfet/a amb la seva docència.

Segons la primera de les preguntes, pel curs 2012-2013 només hi hagué tres professors que obtingueren una qualificació interior a 5 per part dels estudiants. El compliment de les obligacions bàsiques sembla doncs prou adequat. Pel que fa al segon criteri o pregunta, el nombre de professors que imparteixen docència al grau i que obtenen una nota inferior al 5 fou, pel curs 2012-2013, de 10. Aquesta darrera dada representa un notable augment respecte al curs 2011-2012, on el nombre de professors en aquesta pregunta amb nota inferior a 5 fou de cinc.

Resumim els aspectes principals en els següents punts forts i febles:

- Punts forts:
 - El nivell de satisfacció dels estudiants amb les assignatures del Grau en CPA es manté en nivells relativament alts sense empitjorar, però tampoc sense millorar gaire.
- Punts febles:
 - La dada de participació dels estudiants del Grau en CPA en les enquestes de satisfacció amb la docència és més baixa si la comparem amb la mitjana dels altres Graus i a més ha disminuït en el darrer curs.
 - Cal millorar els nivells de satisfacció amb les assignatures per aproximar-los a la mitjana de la Universitat ja que hi estem lleugerament per sota.
- Pla d’acció:
 - Cal millorar les dades de participació en les enquestes de satisfacció per part dels estudiants. Des de Facultat insistirem (ja que el recordatori del curs anterior no sembla haver tingut massa efecte) a tots els professors

- Es desenvoluparan iniciatives informatives per a fomentar la participació dels estudiants a les avaluacions del professorat.
- Per tal de millorar el grau de satisfacció amb les assignatures, considerem oportú posar èmfasi en l'anàlisi dels factors de qualitat valorats pels estudiants i identificar elements que distorsionin les valoracions envers a les assignatures: en especial càrregues de treball no ben distribuïdes en el trimestre o continguts no clars o repetitius en les assignatures.

El pla d'acció en aquesta matèria de millora de la coherència i qualitat de la nostra oferta docent l'hem articulat en dues fases concretes que ja hem començat a executar:

- a. El desplegament del Grau en la seva totalitat durant en el curs anterior implicà l'obertura de totes les assignatures optatives i, al mateix temps, la necessitat de millorar la coordinació i la coherència i seguiment de les diferents assignatures existents. Per aquest motiu al llarg dels mesos de juny i juliol de 2012 des del deganat i la coordinació docent del grau es van dur a terme un seguit de reunions de coordinació amb els professors de les assignatures incloses en cada àrea temàtica del grau, tant de les obligatòries com de les optatives. Aquestes reunions van permetre que els diferents professors amb assignatures relacionades entre elles coordinessin millor els continguts de les mateixes. Aquesta tasca se seguirà fent en aquest curs. Pel que fa a les optatives del mateix itinerari, de manera similar, les reunions van servir per millorar l'elaboració dels Plans Docents i la coordinació dels continguts inclosos en les assignatures, per millorar-ne l'abast i la coherència.
- b. PlaQUID 2012-2013: durant el curs anterior es dugué a terme un estudi sistemàtic d'anàlisi i d'avaluació pel que fa als continguts i les competències incloses i desenvolupades en el nostre Grau per mirar de millorar la qualitat de la nostra docència. Els resultats d'aquest estudi han estat redactats en dos informes referents a les competències (i basat en l'anàlisi dels plans docents de totes les assignatures) i als continguts i competències (basat en els 3 *focus groups* duts a terme amb estudiants del grau durant la segona meitat del curs anterior). Els informes i les seves principals conclusions han estat presentats a la Junta de Facultat i al Departament de Ciències Polítiques per part del coordinador docent i s'ha distribuït entre els professors. La Facultat amb coordinació amb el Departament està discutint de manera activa possibles estratègies per millorar la qualitat docent basades en els resultats de l'estudi. Així mateix en coordinació amb el departament, membres de la Junta de Facultat i membres del Departament de CPIS han elaborat un primer document sobre un nou model docent per al grau que es troba en fase de discussió.
- c. Per altra banda, membres del Departament i de la Facultat han endegat durant aquest curs un nou PlaQUID que aprofundeix en algunes de les qüestions plantejades a dalt. Aquest nou pla per a

la millora i la innovació docents analitza la incorporació de la perspectiva de gènere en la docència al grau i inclou (entre d'altres elements) una enquesta a tot el professorat del grau per detectar mancances en aquest i d'altres àmbits com en la planificació dels seminaris, la coordinació amb d'altres professors, el pes donat i les activitats per desenvolupar competències, etc. El pla està en fase d'execució durant el curs 2013-2014.

Responsables: Coordinador docent i Degà. Marc temporal: juny juliol de 2014 per seguir amb les reunions de coordinació amb el professorat.

Q4 PRÀCTIQUES EXTERNES, MOBILITAT i INSERCIÓ LABORAL

Mobilitat

En el curs 2012-2013, amb el desplegament total del nou grau en CPA, s'amplià la possibilitat de realitzar estades d'estudis en centres estrangers donada l'arribada dels estudiants a tercer curs i a quart curs. Els estudiants poden optar per estar fora des de tres o quatre mesos fins a tot el curs acadèmic. Les dades de mobilitat reflecteixen un interès important dels estudiants per implicar-se en aquesta possibilitat així com un bon interès d'estudiants vinguts de fora a participar de la nostra oferta docent.

Per executar aquesta possibilitat amb èxit tenim una àmplia xarxa de convenis amb universitats europees dins del programa Erasmus de la Unió Europea, així com una bona xarxa de convenis bilaterals amb universitats estrangeres de països no comunitaris. Actualment oferim 77 places d'intercanvis amb 35 universitats de 15 països diferents. Entre d'altres, a Europa fem intercanvis amb les facultats de Ciències Polítiques amb més anomenada, com les de Florència i de Bolonya, el King's College de Londres, o l'Institut d'Estudis Polítics de París. I al continent Americà, amb el Boston College (EUA), amb la Universitat de Toronto (Canadà), amb l'Institut Tecnològic de Monterrey (Mèxic) i amb les universitats Torcuato di Tella i San Andrés (Argentina), per citar-ne algunes. També hi ha destinacions com Tolosa o Lisboa, o fins i tot Austràlia.

Així mateix, per facilitar i millorar l'accés dels estudiants a la possibilitat de fer estades a l'estranger s'ha potenciat la informació disponible al nostre web així com la visibilitat de la normativa sobre mobilitat aplicable al nostre Grau:

<http://www.upf.edu/politiques/estestranger.html>

També es realitzen sessions informatives amb els estudiants que tenen lloc entre desembre i gener.

Durant el curs 2011-2012 hi ha haver 37 estudiants del nostre grau en mobilitat d'algun tipus: 29 amb Erasmus i 9 amb convenis bilaterals. D'aquests 37, 28 van anar a centres educatius d'Europa, 4 a Amèrica del Nord, 1 a Amèrica Llatina, 3 a l'Àsia, i 1 a l'Àfrica o altres destinacions. Així mateix, el curs 2011-2012, la nostra facultat acollí 36 estudiants (2 Sèneca, 27 Erasmus i 7 amb convenis bilaterals). D'aquests 36, 2 procedien de l'Estat espanyol, 26 d'Europa, 2 d'Amèrica del Nord, 3 d'Amèrica Llatina, 1 d'Àsia, i 2 d'Àfrica o d'altres llocs.

Pel que fa al curs 2012-2013 hi ha haver 50 estudiants del nostre grau en mobilitat d'algun tipus: 37 amb Erasmus, 8 amb convenis bilaterals, 2 amb acords SICUE o Sèneca i 3 amb programes propis. D'aquests 50, 2 estudiants van anar a

centres educatius de l'estat espanyol; 36 a centres educatius d'Europa (UE); 5 a Amèrica del Nord, 5 a Amèrica Llatina, 1 a Àsia i 1 a Oceania.

Així mateix, el curs 2012-2013, la nostra facultat acollí 41 estudiants: específicament, 1 Sicue-Séneca, 28 Erasmus, 8 amb convenis bilaterals i 4 visitants. D'aquests 41, 1 procedia de l'Estat espanyol, 29 procedien d'Europa, 1 d'Amèrica del Nord, 4 d'Amèrica Llatina, 2 d'Àfrica i 3 d'Àsia i 1 d'Oceania.

Si ho comparem amb la resta de graus, veurem que el nostre grau és un amb un volum d'estudiants en mobilitat més important, tenint en compte la mida dels grups (només som superats per Dret i ADE/Economia, graus amb un volum d'estudiants molt superior). Pel que fa al nombre d'estudiants nostres en mobilitat, el nostre grau també és un on hi ha més mobilitat dels seus estudiants, de nou si tenim en compte que el nostre grau disposa de 2 grups i un nombre d'estudiants menor que d'altres titulacions.

Pràctiques Externes

Les pràctiques suposen la realització d'un període d'experiència professional en una institució pública, associació, partit polític o empresa, desenvolupant tasques vinculades amb allò après a la titulació.

Les pràctiques del Grau en Ciències Polítiques i de l'Administració tenen caràcter obligatori per a la totalitat d'alumnes, i es poden cursar entre els cursos de 3er i 4rt, amb institucions del sector públic de diferents nivells d'Administració (des d'Ajuntaments a Consells Comarcals, Diputacions, Entitats Metropolitanes, Consorcis, Departaments de la Generalitat, Ambaixades de l'Estat, entre d'altres), i a institucions com el Parlament o el Síndic de Greuges, però també a partits polítics, fundacions, organitzacions no governamentals, així com a empreses privades vinculades directament o indirecta amb el sector públic.

L'aposta per complementar la formació acadèmica amb una estada a institucions com les esmentades, amb caràcter de matèria obligatòria, pretén enriquir el perfil a través de la incorporació de visions més aplicades dels àmbits temàtics tractats a les diferents assignatures del Grau, alhora que desenvolupar competències professionals més demandades en el mercat laboral de l'àmbit de ciències polítiques i socials.

Les dades del curs 2012-2013 són les següents: Total alumnes pràctiques 134 (113 curriculars i 21 extracurriculars). De les quals 20 van ser remunerades. Les pràctiques s'han realitzat a:

- Organismes públics: 61 alumnes (Ajuntaments, Generalitat, Diputació, Parlament,...)
- Empreses privades: 23 alumnes (Everis, Evaluatel, DEP Institut,...)
- Altres: 22 alumnes. Entitats cíviques (Plataforma per la Llengua, CIEMEN, Federació Catalana drogodependència...), Fundacions (F. Pi i sunyer, F. M. Aurèlia Capmany,...) i ONGs (SOS Racisme, Creu Roja, Intermón,...)

El alumnes realitzen pràctiques durant tot l'any (inclòs l'estiu), preferentment concentrades en el segon i tercer trimestre del curs. Alguns alumnes realitzen els dos tipus de pràctiques (curriculars i extracurriculars) successivament.

Inserció Laboral

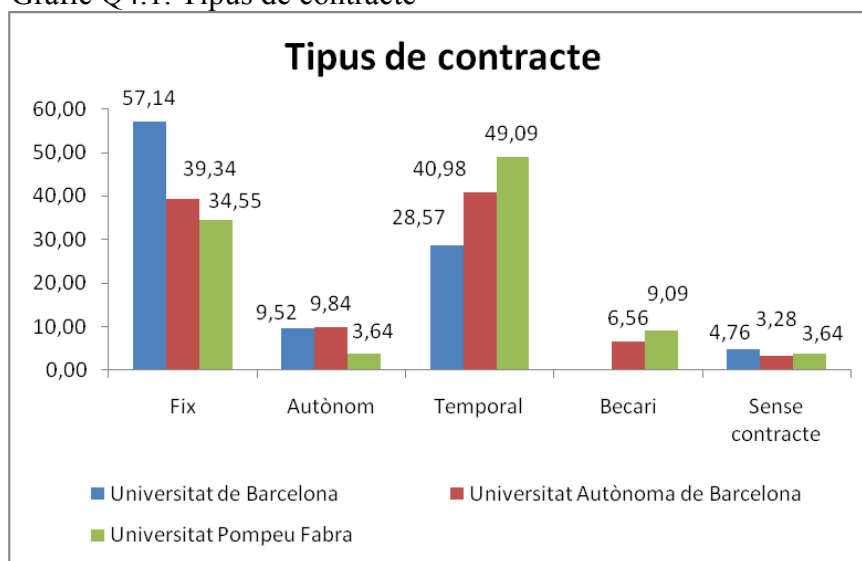
Malgrat no disposar de dades d'inserció laborals dels primers graduats en CPA per la UPF, l'enquesta d'inserció laboral de l'AQU ens dóna algunes pistes, però, de quines són les expectatives laborals dels titulats en CPA, en aquest cas, es tracta dels llicenciats de la promoció 2006-2007.

Les dades d'aquest estudi ens revelen els següents punts forts i dèbils:

- El primer punt feble a destacar és un percentatge d'ocupació relativament inferior en comparació amb la resta d'estudis a la nostra Universitat. Concretament el percentatge d'ocupats és del 79% (78,95%), el quart més baix del tots els estudis, i ben per sota de la mitjana de la UPF, que és del 86,7%. Els aturats amb experiència són el 14% dels entrevistats, els aturats sense experiència representen el 1,8%, i els inactius el 5,3%.
La dada d'inserció laboral presenta una segona vessant negativa quan es compara amb els estudis de CPA d'altres universitats catalanes. El percentatge d'ocupats és de gairebé el 87% pel llicenciats en CPA a la UAB i del 90,5% pel llicenciats a la UB. Aquesta darrera dada ha entenedres també en relació al perfil de l'estudiant de la UPF, que es caracteritza per la dedicació complerta a la Universitat. En d'altres universitats catalanes trobem també perfils d'estudiants que ja estan treballant (especialment grups de docència per tarda), el que facilita la seva consideració d'inserció laboral un cop acabats els estudis.
- Malgrat aquesta dada relativament negativa pel que fa a la inserció laboral, però, un punt fort a destacar és la alta satisfacció amb la formació rebuda a la carrera. El percentatge de llicenciats en CPA de la mostra que responen afirmativament a la pregunta "repetiries la mateixa carrera?" és del 79,3%. Aquest percentatge és el sisè més alt del estudis que s'ofereixen a la UPF i representa un salt molt important respecte a la darrera dada disponible (67,3%). La mitjana de satisfacció a la nostra Universitat és del 70,2%. Els estudis de CPA, doncs, es troben ben per damunt d'aquesta mitjana. Aquesta dada positiva de satisfacció es complementa amb una segona dada, que és el percentatge dels enquestats que declaren que tornarien a cursar els estudis de CPA a la nostra Universitat. Aquest percentatge és pels estudis de CPA del 84,9%. Tot i ser el quart percentatge més baix del estudis a la UPF i estar per sota de la mitjana de la Universitat, es tracta d'una dada relativament positiva. La mitjana de la Universitat se situa al 90,2%.
- Un segon punt feble a remarcar fa referència al temps necessari pels llicenciats en CPA per trobar la primera feina. De nou els resultats són inferiors si els comparem als estudis de CPA d'altres universitats. Així tenim que dels llicenciats en CPA a la UPF un 21,8% troba la primera feina abans d'acabar, un 36,36% en menys de tres mesos, un 20% entre 4 mesos i un any, i un 21,8% més d'un any. El procés doncs d'inserció sembla ser relativament costós pel llicenciats en CPA.
- Contrastant, però, amb la dada anterior trobem un element positiu que fa referència a l'estabilitat laboral dels llicenciats en CPA a la UPF. El percentatge de llicenciats pels qui la feina actual (en el moment de l'enquesta) fa més de tres anys que hi van començar és del 14,55%, i aquells que van començar-hi fa tres anys és del 27,27%.

- Les principals vies d'accés a la primera feina han estat, i amb força diferència, dues: els contactes (29,09%) i Internet (38,18%). La tercera via d'accés, i aquesta és una dada positiva, han estat les pràctiques d'estudis (10,91%). Comprant amb els llicenciats de la UB i la UAB, els estudiants de la UPF són els que menys ús fan dels contactes i més d'Internet per trobar la primera feina.
- Pel que fa a l'estabilitat laboral i el tipus de contracte, tenim de nou un punt feble. Malgrat la gran majoria treballa a temps complet (84%), el nivell de temporalitat és molt elevat en els llicenciats en CPA a la UPF. Els contractes temporals representen gairebé la meitat, el 49%, un percentatge superior al d'altres universitats catalanes. Els contractes fixes representen un 34,55. Ho mostrem en el gràfic Q4.1

Gràfic Q4.1. Tipus de contracte



- Pel que fa al sou tenim la següent distribució:

<i>Sou anual (brut):</i>		
- Menys de 12.000€:	19,6%	(11,3%)
- Entre 12.000 i 18.000€:	17,6%	(24,5%)
- Entre 18.000 i 24.000€:	37,3%	(32,1%)
- Entre 24.000 i 30.000€:	17,7%	(24,5%)
- Entre 30.000 i 40.000€:	3,9%	(5,7%)
- Més de 40.000€:	3,9%	(1,9%)

Entre parèntesi, resultats per la UPF enquesta anterior (2008)

- Les funcions i branques d'activitat es detallen en la següent taula. La principal branca d'activitat és la feina a l'administració pública, mentre que les funcions predominants són les de caràcter tècnic. S'observa un increment substancial de les tasques relacionades amb la recerca i el desenvolupament, que destaquem com a aspecte positiu.

<i>Principals branques d'activitat econòmica:</i>	
23,6%	a l'Administració Pública (27,3%)
21,8%	en Educació i Recerca (14,6%)
21,8%	en Serveis per a empreses (12,7%)
14,6%	Sanitat. Assistencial (7,3%)
<i>Funcions:</i>	
36,4%	Tècniques (20,7%)
15,9%	de Direcció i Gestió (24,1%)
15,9%	de R+ D (6,9%)

Entre parèntesi, resultats per la UPF enquesta anterior (2008)

- En darrer lloc, fem constar les valoracions dels titulats respecte a les competències i formació rebudes durant els estudis de CPA. Com a punts forts de la formació rebuda cal esmentar: la formació teòrica dels estudiants, la comunicació escrita, l'ús de la informàtica i la documentació, el treball en equip i l'expressió oral. Els punts més febles que destaquen els llicenciats de la seva formació són els referents a la formació pràctica, els idiomes, les competències de lideratge i la creativitat. El detall de les dades es pot veure en la següent taula:

Taula Q4.1. Valoració dels graduats dels estudis realitzats i la formació rebuda (Ciències Polítiques i de l'Administració): *(en una escala de l'1, gens important, al 7, molt important)*

Competències acadèmiques	Nivell obtingut	Utilitat per a la feina
Formació teòrica	5,1 (4,8)	3,8 (3,9)
Formació pràctica	3,7 (4,0)	3,7 (4,2)
Competències instrumentals	Nivell obtingut	Utilitat per a la feina
Informàtica	4,4 (4,2)	5,2 (5,2)
Idiomes	2,3 (2,5)	4,2 (4,3)
Documentació	4,6 (4,7)	4,9 (4,8)
Gestió	3,9 (4,4)	5,3 (5,1)
Competències interpersonals i de gestió	Nivell obtingut	Utilitat per a la feina
Expressió oral	4,3 (4,6)	5,1 (4,9)
Comunicació escrita	4,7 (5,1)	5,5 (5,3)
Treball en equip	4,5 (5,2)	4,8 (5,5)
Lideratge	2,9 (3,9)	4,2 (4,7)
Competències cognitives	Nivell obtingut	Utilitat per a la feina
Resolució de problemes	3,7 (4,3)	4,9 (5,2)
Presa de decisions	3,8 (4,2)	4,8 (5,2)
Creativitat	3,1 (3,5)	4,1 (4,6)
Pensament crític	4,6 (5,2)	4,6 (5,0)

- Punts forts:

- Alt nivell de mobilitat dels estudiants del nostre grau i també nivell força bo de rebuda d'estudiants estrangers als nostres estudis.
 - Èxit del programa de pràctiques i d'accés i variabilitat de la oferta en aquest aspecte.
 - Nombre elevat d'assignatures optatives que s'imparteixen en anglès, tot facilitant la vinguda d'estudiants estrangers.
 - Punts febles:
 - No se n'ha detectat cap fins el moment que sigui destacable.
 - Pla d'acció:
 - La correcció del desequilibri abans esmentat requerí solucionar i millorar la informació sobre les llengües de la docència en els nostres plans docents així com potenciar l'oferta docent en anglès. Aquesta tasca ja s'ha dut a terme l'estiu passat de manera satisfactòria aprofitant la revisió dels sistema d'avaluació (que requerí renovar i actualitzar totes els plans docents de les assignatures del grau). El nostre grau disposa de TOTS els plans docents disponibles al web on s'informa de la llengua de l'assignatura. A més s'ha fet èmfasi des de la Facultat en millorar l'oferta d'assignatures optatives que s'imparteixen en anglès entre les assignatures optatives. Aquesta millora es va aplicar el curs anterior (2012-2013) aprofitant l'obertura de la totalitat de les assignatures optatives que ofereix el Grau. Actualment el nostre grau ofereix vuit assignatures optatives en anglès. Cada itinerari d'optatives disposa de com a mínim una assignatura en anglès.
- Responsables: Degà, coordinador de mobilitat, coordinador docent.

Q5 INNOVACIÓ I MILLORA

Les activitats d'innovació i millora del Grau que s'han realitzat o iniciat durant el curs 2012-2013 han estat diverses i algunes d'elles tenen implicacions importants en d'altres apartats de l'informe de seguiment. Destaquem els següents elements, millores i tasques realitzades o en procés:

1) El curs 2012-2013 fou el primer en què entrà en funcionament el nou marc d'avaluació. La Facultat, com es detallà al darrer informe de seguiment, redactà un seguit de normes clares a aplicar en aquest marc per determinar les opcions de recuperació i reduir els conflictes entre professorat i estudiants. Remarquem doncs que el nou marc s'ha aplicat amb normalitat i sense incidències dins el nostre grau.

2) Aules Globals: des de la Facultat es continua treballant per la millora en l'ús de l'aula Global com a eina per a la docència. Durant el curs 2012-2013, la USQUID es va posar en contacte individualment amb tots els responsables de les assignatures inactives per exposar-los i assessorar-los sobre les utilitats de l'AG i per oferir-los els materials propis elaborats en el passat que introdueixen de manera molt senzilla el funcionament de l'AG. La informació actual sobre l'ús de les AG és la següent:

Aules actives: 61

Aules interactives: 40

Aules inactives: 4

% total d'activitat: 96%

S'ha aconseguit reduir notablement el nombre d'Aules Globals que resten inactives, fins i tot tenint en compte el major nombre d'assignatures del curs 2012-2013 degut al desplegament complet de les assignatures optatives. Cal remarcar també el percentatge elevat d'Aules Globals que no només són obertes i actives sinó que, a més, són interactives. L'USQUID ha cercat convertir les AG que eren Actives en Interactives, donant a conèixer algunes funcionalitats de l'entorn Moodle com el lliurament i correcció de pràctiques a través de l'Aula Global o el programa Turnitin.

3) Treball fi de grau: el curs 2012-2013 fou el darrer en el desplegament del Grau en CPA. Això comporta l'arribada dels primers estudiants a quart curs i, per tant, l'inici i posada en marxa d'un nou element formatiu: el treball de fi de grau. Com s'explicà en el darrer informe, des de l'USQUID es dissenyà una sistema a través de l'Aula Global per assignar els estudiants a les temàtiques del treball (un cop ells havien entrat al sistema les seves preferències i opcions) i als tutors corresponents. Valorem de manera molt positiva la creació i posada en pràctica d'aquest aplicatiu durant el curs anterior. L'inici del treball de fi de grau es desenvolupà, doncs, sense incidències rellevants. En aquest curs s'hi ha aplicat petites millores que ajuden encara més a facilitar el contacte entre estudiants i tutors i la distribució dels estudiants als tutors. També s'ha iniciat en aquest curs la celebració d'una sessió informativa amb els estudiants referent al treball de fi de grau per aclarir possibles dubtes sobre qüestions de forma i contingut dins del treball per millorar-ne la qualitat i el nivell. El pla docent específic així com la normativa específica del treball estan accessibles a la web dels estudis.

4) Activitats de formació del CQUID: volem destacar també del curs 2012-2013 el alt nivell d'implicació i participació del nostre professorat en les activitats de formació que

s'organitzen des del CQUID de la universitat. En total 48 professors van assistir a diverses activitats de formació, incloent la formació específica del Pla d'Acció Tutorial. D'altres activitats destacables en les que han participat membres del nostre departament inclouen la formació en idiomes i en l'ús de les TIC per a la docència.

5) PlaQUID 2012-2013: durant el curs 2012-2013 es desenvolupà el PlaQUID impulsat des de la coordinació docent de la Facultat que tenia per objectiu l'anàlisi de les competències i els continguts del grau en CPA de cara a fer una diagnosi el més completa possible dels principals problemes i elements a millorar en la docència.

L'informe final es finalitzà el setembre de 2013 i ha estat entregat al CQUID. Paral·lelament les conclusions principals de l'informe han estat presentades per part del seu responsable a la Junta de Facultat així com al Departament de CPIS.

Actualment, el coordinador docent juntament amb el degà i els càrrecs del Departament afectats estan en el procés de dissenyar un pla d'acció més específic que cerqui adreçar els principals problemes o limitacions detectats en l'estudi esmentat. Aquests problemes es poden resumir de manera molt simplificada en dos: primer, millorar la progressió i la gradualisme en els coneixements transmesos en les assignatures que pertanyen a un mateix àmbit temàtic (per exemple, mètodes d'investigació). En segon lloc, millorar l'estructuració dels seminaris per potenciar les competències vinculades l'aplicació dels coneixements a la pràctica.

A iniciativa del degà s'està programant una primera sèrie de reunions dels professors de les assignatures segons l'àrea temàtic a la qual pertanyen per començar a adreçar de manera activa, participativa i directa la primera de les mancances o problemàtiques detectades. El calendari de les reunions i les sessions de coordinació i millora no està encara tancat.

6) Dins el curs 2012-2013 també es desenvolupà un altre PlaQUID a iniciativa d'un dels professors del nostre grau. Aquest pla estava dirigit a l'elaboració de materials docents per assignatures de relacions internacionals.

7) Així mateix, dins el curs 2012-2013 es concedí i es començà a desenvolupar un nou PlaQUID sobre innovació i millora de la docència altament ambiciós i impulsat per membres de la Facultat i professores del Departament de CPIS. EL projecte d'innovació docent presentat en els ajuts PLAQUID de l'any 2013 en la Modalitat B amb els següents objectius:

1. Identificar el grau d'incorporació de la perspectiva de gènere en els estudis de Ciències Polítiques.

2. Conscienciar el professorat de la necessitat d'incorporar la perspectiva de gènere en les seves estratègies i materials docents.

3. Desenvolupar una guia sobre incorporació de la perspectiva de gènere a la docència aplicada al Grau de Ciències Polítiques i que pugui, simultàniament, ser d'utilitat o servir d'inspiració a altres Graus oferts a la UPF.

El projecte es troba en fase d'execució en l'actualitat i inclou també una enquesta al professorat que incorpora preguntes referents al PlaQUID del curs 2012-2013 sobre competències i continguts per obtenir així millor informació sobre la visió i les tasques del professorat de cara a esmenar problemes de coordinació, solapament i incorporació i avaluació de les competències incloses als plans docents.

8) Aprovació del Programa d'Estudis Simultanis dels graus en Ciències Polítiques i en Dret: una avenç important realitzat en el curs 2012-2013 és la d'oferir la possibilitat als estudiants de realitzar estudis simultanis en Dret i en Ciències Polítiques.

Això ha generat la necessitat d'introduir modificacions a la memòria verificada i obtenir les corresponents autoritzacions. Això és així degut a què la simultaneïtat entre els dos graus es fa possible fent que les assignatures obligatòries i bàsiques del Grau en Dret i les de Polítiques passin a ser elegibles com a assignatures optatives pels estudiants en CPA i Dret respectivament.

- Punts forts:
 - Participació activa del professorat i de la Facultat en activitats de millora i innovació de la qualitat docent (cursos, PlaQuid, etc.).
 - La tasca de l'USQUID de millora i foment de l'ús a l'Aula Global amb notables resultats positius pel que fa a l'ús de l'Aula Global com a recurs docent entre els nostre professorat.
 - La tasca de la USQUID en la coordinació i la formació del professorat en la seva tasca de tutors dels estudiants de grau.
 - Adaptació positiva i completa a la nova normativa d'avaluació, incloent l'adopció de la normativa específica pel Grau en CPA així com la introducció dels canvis necessaris en tots els Plans Docents de les assignatures del nostre grau.
 - Inici dels estudis simultanis Dret-CPA amb èxit de demanda i interès per part dels estudiants d'ambdós graus.

Q6 GESTIÓ I ATENCIÓ A LA COMUNITAT

Professorat

Les dades del curs 2011-2012 (les darreres de les quals disposem), indiquen que la docència al Grau en CPA conté un total de 3.796 hores de docència.

D'aquest total, el 8,2% són impartides per catedràtics d'universitat, el 18,6% per titulars d'universitat, un 6% per professors agregats, un 3,9% per professors lectors, un 10,2% per professors visitants, un 0,79% per professors emèrits, un 41,5% per professors associats, un 1% per ajudants i un 6,6% per becaris.

Cal esmentar dins l'apartat de professorat el creixent malestar entre els professors en procés d'estabilització (visitants i lectors) degut a la impossibilitat de millorar i consolidar les seves carreres acadèmiques degut a la prohibició de l'obertura de noves places i de promocions des del govern espanyol. Això afecta a professorat jove altament qualificat i amb gran activitat investigadora que no pot accedir a la categoria laboral que li correspon. Aquesta situació requereix d'una anàlisi i acció clara per part de les universitats catalanes i del govern català en el seu conjunt si es pretén conservar (i augmentar) la qualitat docent i investigadora dels nostres centres.

3. Valoració de la idoneïtat del SIGQ

La valoració del SISQ la farem breument seguint els següents tres punts:

- Com ens ajuda el 6Q en la millora contínua de la vostra titulació.
- A partir de la valoració del 6Q, que trauriem i que afegiríem al 6Q per tal de millorar-lo i dotar-lo de major efectivitat.
- Valoreu el suport rebut per les unitats centrals de la Universitat en el procés de seguiment.

a) L'informe 6Q ajuda a posar en perspectiva els canvis introduïts al llarg del curs acadèmic anterior.

b) Malgrat, en general, ser un exercici que podríem qualificar de profitós, considerem que l'informe es podria simplificar en alguns aspectes i millorar els marcs temporals per a la seva realització. La realització de l'informe i la disponibilitat de les dades requerides per fer-lo es concentra en un període limitat de temps la qual cosa dificulta l'anàlisi i la reflexió necessaris per tractar algunes de les Qs.

Considerem que no totes les dades han de ser comentades any rere any i que, per tant, cal simplificar el procediment de presentació d'aquestes i la seva discussió (en cas que sigui necessari, que no sempre ho és). Com ja esmentàvem en l'informe anterior, un exemple clar és la Q1, en la qual elements com la oferta i la demanda, tipus d'accés, etc. es fan difícils de valorar i explicar quan tenen un component que és extern i no depèn, com dèiem, de la gestió i la millora del Grau. Es fa, doncs, a vegades difícil extreure punts febles i forts d'unes dades que s'expliquen per una conjunt ampli de factors.

No tots els apartats tenen la necessitat de desenvolupar punts forts i febles i conseqüents plans d'acció.

Caldria plantejar-se si després de la total implantació del grau és necessari seguir realitzant informes llargs sobre tots els aspectes inclosos a les diferents Qs.

c) Valorem de manera molt positiva el suport de les diferents unitats de la Universitat per tal de dur a terme el seguiment i fer-ne l'avaluació i diagnosi. Només podríem esmentar, com a punt de millora, la necessitat de fer disponibles algunes dades amb major antelació si és possible.