

NOVES TENDÈNCIES EN LA CREACIÓ I GESTIÓ D'EMPRESSES SOCIALS: CASOS D'ESTUDI (II)

Coordinadora: Teresa M^a Monllau Jaques

Alencop: un projecte per dignificar a les persones migrades

Autors

Jaume Gil i Pujol

Economista per la Universitat Pompeu Fabra

Ramon Bastida i Vialcanet

Professor de la UPF Barcelona School of Management



1. ORÍGENS DE LA COOPERATIVA

Alencop és una cooperativa d'iniciativa social que pretén garantir les condicions de vida digna de les persones migrades en situació de vulnerabilitat. A la vegada, donen resposta al problema de recollida i tractament dels residus als entorns urbans. Degut a la estigmatització, exclusió i inseguretat jurídica que pateixen els col·lectius que recullen residus fora dels canals oficials es va optar per trobar una solució. Una solució que passés per garantir les condicions de vida digna d'un col·lectiu en situació de vulnerabilitat.

L'any 2015 el Comissionat d'Economia Social, Desenvolupament Local i Consum, Barcelona Activa i Drets Socials van impulsar aquesta cooperativa. Mostrant així l'interès de l'Ajuntament de Barcelona a donar una solució constructiva a la situació de les persones migrades. Es tracta d'una prova pilot d'una metodologia d'intervenció socioeconòmica. Atén diverses necessitats bàsiques d'inclusió social, de renda, de xarxa i acció comunitària.

El projecte va començar amb 15 persones sòcies treballadores, al 2018 ja en són 28. Aquestes són totes d'origen subsaharià, usuàries de l'Oficina del Pla d'Assentaments Irregulars (OPAI). El primer grup de treballadors/es van ser persones migrades de l'Àfrica subsahariana que havien estat expulsades dels seus assentaments a Poblenou l'any 2013. No tenien papers legals i això els convertia en una població d'alta vulnerabilitat. Les persones migrades sense papers no tenen dret a treballar legalment a Espanya si no han viscut 3 anys al país. Ja que per aconseguir el permís de treball has de tenir els papers de residència, els quals es poden obtenir una vegada portes tres anys empadronat en el país.

El suport de la cooperativa de segon grau, Labcoop, ha estat imprescindible per construir el projecte. Labcoop és una cooperativa sense ànim de lucre dedicada a impulsar projectes d'emprenedoria social cooperativa, es a dir, projectes que volen transformar la realitat social, econòmica, política, cultural i ambiental. La seva tasca és acollir, formar i acompanyar projectes innovadors que tenen com a objectiu resoldre necessitats de treball, consum, finançament, habitatge, etc. projectes gestionats de manera democràtica i

col·lectiva. Alencop és un dels projectes que han ajudat a engegar. Va estar als inicis, quan encara la cooperativa no estava creada, elles van idear el tipus d'activitat, el model cooperatiu i la fórmula de regularització (en aquest punt el protagonisme el va tenir iACTA, SCCL). En la fase d'arrencada van fer formació i acompanyament. A la vegada que algunes persones de Labcoop van formar part del primer equip tècnic que va ajudar a les persones a constituir i posar en marxa la cooperativa. També van gestionar les ajudes inicials que es donaven a les participants. I juntament amb iACTA van acompanyar les persones al procés de regularització. Actualment brinden un suport informal, a més a més de mantenir un vincle jurídic.

2. CONTEXT ACTUAL I PAPER DE L'ECONOMIA SOCIAL I SOLIDÀRIA

“Des de mitjan anys vuitanta (...), els països del sud d'Europa han deixat de ser emissors de força de treball cap a l'exterior i han esdevingut receptors d'immigració estrangera.”(Recio et al., 2007) Aquesta, però, no és una particularitat d'aquests països. Segons les Nacions Unides el nombre d'emigrants ha augmentat en més d'un 40% els últims 15 anys. Els motius són coneguts: pobresa, desigualtat, conflictes, i falta de treball digne.

Segons la Comissió Europea, un dels principals reptes dels països europeus a mitjà termini és la revitalització de la seva demografia. Això passa per la integració de milions de persones migrades que arriben a aquests països. És clau que s'aconsegueixi la cohesió social, per garantir la supervivència dels sistemes europeus del benestar. La incorporació d'aquestes persones al mercat del treball és la millor forma de evitar l'exclusió i el principal mecanisme que tenen per adquirir drets a la societat espanyola.

Actualment, però, el mercat de treball presenta unes característiques en els llocs de treball que no garanteixen aquests objectius. Les persones migrades es concentren en activitats on les condicions de treball són dolentes. Ja que són treballs penosos, perillosos i precaris (Cachón, 2011). Presenten una vulnerabilitat en el terreny laboral

que porta a aquestes a caure en l'exclusió social. A la vegada, aquestes es caracteritzen per situar-se en taxes de pobresa substancialment superiors a les de la població autòctona (Moreno y Bruquetas, 2011).

L'economia social i solidària posa al centre les persones i el fi social per sobre del capital. A la vegada que promou la solidaritat dins de la mateixa organització i a la societat. Aquests aspectes bàsics contribueixen a que “el sector de l'economia social i solidària sigui un motor que contribueix a la integració social a través de la feina”, tal com ens mostra l'evidència estadística al territori històric de Vizcaya. Segons aquest estudi empíric (Aretxabala et al., 2011), les empreses socials demostren ser una eina eficaç i eficient per la inserció social de col·lectius desfavorits. Així com un instrument que permet a aquestes inserir-se al mercat laboral. Per tant, donen resposta als principals reptes que s'han exposat al punt anterior.

3. VALORS I OBJECTIUS

Alencop, des de la innovació en l'economia social solidària, té la missió d'empoderar col·lectius vulnerables, donant a la vegada respostes a problemàtiques socials i mediambientals, posant l'accent el model cooperatiu com una eina útil per arribar a aquests objectius.

Els valors del projecte es poden classificar en tres categories: drets fonamentals, medi ambient i comunitat. Quan anomenem els drets fonamentals parlem del dret a una vida digna per a tothom o el dret de les persones a no ser discriminades pel seu origen. En la categoria mediambiental es prenen com a valors la sostenibilitat ecològica i el respecte al medi ambient. Per últim, Alencop es basa en la solidaritat local i global, el treball en xarxa i la participació democràtica i equitativa, el que es poden anomenar valors socials o comunitaris.

Els valors defineixen clarament els objectius del projecte. En la dimensió comunitària, es pretén promoure l'economia social i solidària com a marc per atendre necessitats individuals de manera col·lectiva. En la dimensió social, l'objectiu principal és donar una feina digna a persones en situació de vulnerabilitat, per tal de facilitar el seu accés autònom a l'habitatge, cobrir les seves necessitats bàsiques i regularitzar la seva situació administrativa. I finalment, pel

que fa a la situació ambiental, es pretén augmentar el volum de recollida de residus de ferralla, entre d'altres, per a recuperadors agremiats i punts verds de la ciutat. A més, des d'Alencop es vol ampliar el sistema de recollida de residus de la ciutat de Barcelona, augmentar el volum de ferralla gestionat pels canals legals, reduir els residus deixats en contenidors o al carrer, i conscienciar la ciutadania cap a una recollida selectiva.

Tal i com s'observa, la cooperativa es marca uns objectius transversals que aborden no només canviar la situació individual dels seus socis sinó també el fet de tenir un impacte social i mediambiental, i per tant així Alencop s'ha d'entendre com una cooperativa lligada a la realitat social que l'envolta que s'erigeix com una eina per afrontar algunes de les problemàtiques que aquesta presenta.

“El cooperativisme pot jugar un paper molt important en la regularització de persones migrades. Ja sigui amb la creació de noves cooperatives per les mateixes migrades o oferint el llocs de treballs (i per tant contractes) a les migrades que els permeti regularitzar la seva situació legal”. El coordinador de l'eix Migracions i Cooperativisme de Coòpolis, Juan Ávila, valora així el paper que pot jugar el cooperativisme en millorar les condicions de vida de les persones migrades. Assegura que actualment aquesta és pràcticament l'única via que tenen les migrades per regularitzar-se dins la llei d'estrangeria vigent.

4. SERVEIS

Els serveis que realitza Alencop són diversos i inclouen altres activitats que no estan directament relacionades amb la recollida de ferralla.

En primer lloc realitza un servei gratuït de recollida d'electrodomèstics i ferralla a domicili. En un inici la seva activitat s'havia centrat en els barris de Sant Martí (on inicialment era la seu de l'empresa), Sant Andreu i parts de l'Eixample, però aquest any 2018 l'activitat s'ha ampliat a l'Eixample de l'Esquerra, Ciutat Vella, Sants-Montjuïc, Les Corts i gran part de Nou Barris.

A més, Alencop també es dedica al buidatge de naus, locals i pisos, així com a la logística de transport. La cooperativa ofereix transport de mercaderies, materials, objectes o residus amb la seva flota de vehicles; el tricicle elèctric per distàncies no superiors a 6 km i el camió per tota la ciutat i rodalies.

A més, Alencop realitza tasques de sensibilització pel que fa a la reducció, reutilització i gestió dels aparells elèctrics i electrònics, promovent així un model econòmic sostenible i una activitat individual més coherent amb el medi ambient. Per exemple, ofereix tallers on s'ensenya a reparar electrodomèstics o allargar la vida dels ordinadors.

La cooperativa també col·labora en diversos projectes amb altres fundacions, entitats i institucions. Actualment Alencop participa d'un projecte de reutilització d'equips informàtics anomenat e-Reuse, col·labora en amb el Banc de Moviment, així com amb una campanya de bolquers reutilitzables i amb el projecte de la Federació d'Associacions de Veïns i Veïnes de Barcelona, Mudances de Protesta.

Derivat de la importància que el projecte atorga a la reutilització i a la sostenibilitat, la cooperativa també ofereix una botiga de segona mà on venen aquells productes que han recollit a domicili i s'han pogut reacondicionar. Amb aquesta venda dels productes recollits Alencop aconsegueix tancar la seva activitat econòmica de forma circular, no només reduint residus, sinó també aprofitant-los al màxim i reduint l'impacte sobre el medi ambient.

La cooperativa també pretén obrir un espai d'autoreparació obert al públic on els ciutadans disposin de les eines i els tècnics necessaris per reparar aparells elèctrics i electrònics.

Tots aquests serveis ens mostren la voluntat de la cooperativa d'esdevenir un centre de promoció de la sostenibilitat de cares a la comunitat ciutadana, participant així en l'evolució cap a un model econòmic sostenible i circular.



Figura 1. Treballadors de la cooperativa durant un taller de reparació de petits electrodomèstics. Font: Twitter d'Alencop

5. ORGANITZACIÓ INTERNA

Hi ha 28 persones sòcies treballadores usuàries de l'Oficina del Pla d'Assentaments Irregulars (OPAI), i un equip tècnic que dona suport a l'organització d'activitats i ajuda en el funcionament intern de l'entitat. Ser sòcia treballadora significa tenir un percentatge de la cooperativa. El contracte firmat amb la cooperativa ajuda a les sòcies a iniciar els tràmits per regularitzar la seva situació legal.

La remuneració total d'aquestes persones sòcies treballadores és igual al salari mínim interprofessional. Al inici del projecte, una part la rebien en euros i l'altra en una moneda social creada per al projecte: els alencopins. Aquesta moneda l'havien d'utilitzar per cobrir l'habitatge (30% del seu sou) i les necessitats bàsiques. Els alencopins servien per comprar a botigues que els treballadors havien escollit, amb les quals havien arribat a un acord per comprar els productes a un millor preu. L'any 2018 es va deixar d'utilitzar després d'una decisió presa en assemblea.

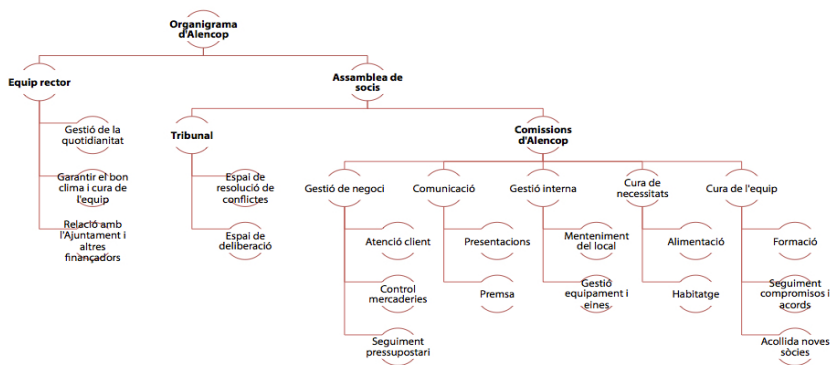


Figura 2. Organigrama d'Alencop. Font: Web d'Alencop

Com s'observa, és una organització assembleària, on la responsabilitat està compartida entre les persones sòcies i l'equip tècnic. Per tal de repartir les tasques internes i externes s'utilitzen diverses comissions,

és a dir, grups de treball petits amb certa autonomia. Aquests grups són mixtes i compten amb representants de sòcies i de l'equip tècnic, amb l'ànim de garantir que totes les veus siguin escoltades i empoderar les persones migrades.

Aquesta forma d'organitzar les tasques és coherent amb la idea de la cooperativa. Totes les persones treballadores són iguals i totes contribueixen en aquesta. Es pretén que tothom pugui expressar les seves idees per tal d'involucrar a tothom en el projecte. Fomentant la cooperació i l'ajut mutu.

En l'equip de la cooperativa hi conviuen 9 nacionalitats diferents, també espanyols. Aquestes persones reben formació contínua en diverses àrees: cooperativisme, eines de gestió de negoci, educació per a la sensibilització ciutadana, eines de comunicació, formació en recollida de ferralla i en reutilització de RAEE.

5.1. Característiques de les persones treballadores

Les persones treballadores d'aquesta cooperatives són persones migrades de l'Àfrica subsahariana que marxen dels seus països per millorar la situació de les seves famílies. Totes han tingut un viatge difícil fins arribar a Espanya. El 50% de les persones que marxen dels seus països aconsegueixen arribar al seu destí. Un cop hi arriben la vida aquí no és gens fàcil, tenen dificultats per trobar formes de guanyar diners i no coneixen la llengua, fet que dificulta la integració. Però sobretot, el que remarquen més són les traves legals que troben a l'hora de regularitzar la seva situació i poder treballar legalment. Sense feina i sense papers no poden llogar un pis, per tant l'única solució es viure en llocs ocupats.

Les persones migrades que es dediquen a la recollida de ferralla de forma irregular realitzen la seva feina en condicions extremes. Treballen de 4 del matí fins les 9 de la nit amb materials moltes vegades tòxics. Es tracta d'una feina totalment inestable, on les persones treballadores no tenen cap mena de seguretat, ni legal, ni laboral, ni sanitària. A més a més, són persones estigmatitzades en la nostra societat. La impossibilitat d'accedir a un habitatge digne els

porta a viure a llocs empobrits i marginals caracteritzats per una presència de punts de venda de droga i prostitució. Això afecta negativament a la seva salut, tant física com mental.

La cooperativa Alencop ofereix a aquestes persones una sortida alternativa a treballar al carrer. Busca una fórmula a través de la qual empoderar les persones migrades mitjançant una feina digna. Ajuden a millorar l'autonomia de les treballadores, fent-les sentir segures i arrelades al territori. Tot i això, segueixen tenint problemes. Pel tipus de feina que realitzen necessiten llicències que no tenen. Necessiten realitzar tràmits burocràtics que acostumen a ser llargs de finalitzar, provocant frustració entre els treballadors.

6. DADES

6.1. Recollida de residus i venda de ferralla

L'Àrea Metropolitana de Barcelona produeix de mitja 2,27 milions de residus al any. Durant l'any 2017, la cooperativa va fer 110 recollides mensuals (5 diàries), amb una mitjana de 66kg per recollida, això va suposar unes 70 tones de residus d'aparells elèctrics i electrònics i 20 tones de ferralla al llarg de tot l'any. L'any 2018, els seus números van millorar, van fer en total 2.000 serveis, on van recollir 160 tones de material, on 35 tones eren ferralla.

6.2. Indicadors econòmics

L'any 2018, l'empresa va rebre subvencions de l'Ajuntament de Barcelona per un import de 513.358,32 €. Aquesta subvenció té un gran impacte en els comptes anuals de l'empresa.

Durant l'exercici 2018, les vendes varen incrementar-se fins a gairebé 250.000 €, un 50% més que l'exercici anterior. D'altra banda, algunes despeses d'explotació (personal, altres despeses, etc.) i financeres també es varen incrementar durant aquest període. L'augment de les vendes i la subvenció de l'Ajuntament de Barcelona

no va ser suficients per compensar l'increment de despeses, i l'empresa va passar de tenir un excedent positiu al 2017, a un resultat excedent de 10.665 €.

Respecte al balanç de situació, es varen produir variacions tant en l'actiu com en el patrimoni net i passiu. L'import total d'actius es va reduir en 300.000 €, degut principalment a una disminució important dels deutors comercials. D'altra banda, el patrimoni net també va disminuir 577.000 € (60%), mentre que el passiu corrent va incrementar en 277.000 €.

A l'annex, s'inclou la informació detallada del Compte de pèrdues i guanys i del Balanç de Situació de l'empresa. A continuació, es presenten una sèrie d'indicadors que serveixen per veure la salut economicofinancera de la cooperativa.

	2018	2017	Var. anual	Valor òptim
Liquiditat	1,88	8,35	-6,47	1,5-1,8
Tresoreria	1,88	8,35	-6,47	0,8-1,2
Disponibilitat	0,05	1,26	-1,21	0,3-0,4
Fons de maniobra	350.511,66	901.868,40	-551.356,74	Ha de ser positiu
Endeutament	0,51	0,12	0,39	0,4-0,6
Qualitat	0,98	0,95	0,04	Quan més reduït millor
Capacitat de devolució	0,05	0,06	-0,01	Quan més elevat millor
Cost del deute	3,05%	10,38%	-7,33%	Quan més reduït millor
Rotació actius no corrents	5,49	2,39	3,10	Quan més elevat millor
Rotació actius corrents	0,33	0,16	0,16	Quan més elevat millor
Termini de cobrament	64,96	222,77	-157,81	Quan més reduït millor

Termini de pagament	199,26	25,84	173,43	Quan més elevat millor
----------------------------	--------	-------	--------	------------------------

Figura 3. Ràtios economicofinanceres. (Font: pròpia)

7. PROJECTES SIMILARS

Alencop és un projecte innovador que es troba en fase de prova, però no és l'únic que té com a eixos les persones migrants i l'economia social i solidària. Al web de Pam a Pam_hi podem trobar iniciatives similars, a continuació se'n presenten tres casos:

Mescladís:

Mescladís és un projecte social sense afany de lucre de la Fundació Ciutadania Multicultural, que té com a missió aportar a l'acomodació d'immigrants i ciutadans nadius amb risc d'exclusió social mitjançant iniciatives educatives que promouen la cohesió social i iniciatives econòmiques que faciliten la inserció sociolaboral. A més a més de la inserció sociolaboral en hoteleria, es porten a terme altres activitats, com programes de desenvolupament comunitari amb art social.

Diferència principal: forma jurídica

Pàgina web: [http://www.mescladis.org/noticia/espai-mescladis-
ejemplo-de-empresa-social-con-buenas-practicas](http://www.mescladis.org/noticia/espai-mescladis-ejemplo-de-empresa-social-con-buenas-practicas)

Ecosol:

És una empresa d'economia solidària de Càritas Diocesana de Girona. Facilita la inserció laboral de persones que es troben en situació de vulnerabilitat social i laboral des d'una empresa sostenible a nivell econòmic, social i ambiental. Es treballa en 4 línies d'activitat, on es desenvolupen itineraris i s'ofereixen contractes amb aplicació dels convenis col·lectius sectorials i formació adaptada als certificats de professionalitat: manteniment i muntatge de bicicletes, serveis de

manteniment integral d'edificis, gestió de magatzem dels centres de distribució d'aliments i gestió de residus.

Diferència principal: no posa èmfasi al fet de ser una persona migrada, sinó al fet de ser vulnerable.

Pàgina web: <http://www.caritasgirona.cat/CA/2010/ecosol-empresa-d-insercio.html>

Eduvic, SCCL:

EDUVIC ofereix la gestió de serveis socials, educatius i terapèutics en matèria d'infància, adolescència i famílies. És una empresa especialitzada en la infància, adolescència, joventut i famílies.

Diferència principal: No dona rellevància al fet de ser immigrant i no tenen una aposta tan clara per la inserció laboral. Aposten més per l'educació i l'atenció a famílies.

Pàgina web: <https://eduvic.coop/>

8. PREGUNTES

1. Argumenta. Amb l'exposat anteriorment, així com el teu coneixement, consideres que la cooperativa Alencoop és un model adient per donar solucions a la situació que viuen actualment les persones migrades?
2. Sembla que la cooperativa té una dependència econòmica important de l'Ajuntament de Barcelona, tot i això la xifra d'ingressos ha anat augmentant en els darrers exercicis fins als 250.000 € de l'exercici 2018. A partir de la informació dels comptes anuals de la cooperativa i les ràtios economicofinanceres, es demana analitzar la situació patrimonial i la capacitat de generar excedents de la cooperativa, i respondre les preguntes següents:
 - a. Quines són les principals fortaleses i febleses de la cooperativa?

- b. Creieu que la cooperativa pot tenir problemes de solvència a curt termini? Creieu que ha finançat correctament les seves inversions i l'operativa ordinària?
- c. Creieu que la cooperativa té capacitat per cobrir totes les seves despeses de forma autònoma? Quines accions podria prendre per millorar la seva viabilitat econòmica?
3. Proposa. L'Ajuntament ha destinat milions d'euros al llarg d'aquests anys de funcionament del projecte. En base a l'anàlitzat en l'anterior pregunta què recomanaries a l'administració fer? Descriu els pros i contres de tancar aquesta cooperativa.
4. Opina. En base a tot el que has llegit i escrit, quin és l'element clau que ha provocat que el projecte no sigui autosuficient?

9. BIBLIOGRAFIA

Referències bibliogràfiques

- Amat, O. (2003): Anàlisi d'estats financers. Fonaments i aplicacions. Gestió 200. Barcelona.
- Aretxabala, M., Luisa Setién, M., Caro, A. (2011): «La Economía Social y Solidaria como motor de integración social a través del empleo del colectivo de inmigrantes más vulnerable en el territorio histórico de Bizkaia». Diputación Foral de Bizcaia i Universidad de Deusto.
- Cachón, L. (2011): «Inmigración en España: del mercado de trabajo a la plena ciudadanía», Oñati Socio-Legal Series n.º 1(3), pp. 1-16.
- Memòria 2018 (Abreujada) Alencop, SCCL
- Moreno, F.J. y Bruquetas, M. (2011): Inmigración y estado de bienestar en España, Obra Social «la Caixa», Barcelona.

- Pressupostos de l'Ajuntament de Barcelona: pressupost i execució del pressupost.
- Recio, A., Parella, S., Pajares, M., Sabadí, M. (2007): «Immigració i mercat de treball a Barcelona». Un projecte de la Fundació Jaume Bofill i el Consell Econòmic i Social de Barcelona.

VIDEOGRAFIA

- Otxo Productions (2018): Esto podría funcionar.

WEBGRAFIA

- Blanco, Cesc (2018): “Quan la precarietat no és un obstacle per cooperar”, El Crític. Consulta el 15/7/2019.
- Contreras Coll, Maria (2017): “Sueños de hierro”, El Mundo. Consulta el 5/9/2019.
- Europa Press (2018): “La cooperativa de recogida de chatarra estrena nave en el Bon Pastor”, diari La Vanguardia. Consulta el 20/06/2019.
- Iborra, Yeray S. (2019): “Malvivir de la chatarra en Barcelona”, diario Público. Consulta el 29/10/2019
- Tarres, Andreu (2020): “L'Ajuntament de Barcelona liquida el conveni de suport a la cooperativa de recollida de residus Alencop”, directa.cat. Consulta el 5/06/2020.
- Zárata, Joseph (2018): “Cuánto vale una lavadora rota para Drissa Traore”, Ballena Blanca. Consulta el 26/9/2019.

10. ANNEX

ACTIU	2018	%	2017	%	Var. €	Var. %
A) Actiu no corrent	44.943,04 €	5,6%	70.474,47 €	6,4%	- 25.531,43 €	-36,2%
II. Immobilitzat material	27.140,52 €	3,4%	54.255,28 €	5,0%	- 27.114,76 €	-50,0%
Instal·lacions tec. i maquinària	55.939,50 €	7,0%	55.939,50 €	5,1%	- €	0,0%
Amortitzacions	- 28.798,98 €	-3,6%	- 1.684,22 €	-0,2%	- 27.114,76 €	-1609,9%
V. Inversions financeres a LT	17.802,52 €	2,2%	16.219,19 €	1,5%	1.583,33 €	9,8%
Préstecs a LT	2.150,00 €	0,3%	1.750,00 €	0,2%	400,00 €	22,9%
Fiances a LT	15.652,52 €	2,0%	14.469,19 €	1,3%	1.183,33 €	8,2%
B) Actiu corrent	750.769,44 €	94,4%	1.024.595,55 €	93,6%	- 273.826,11 €	-26,7%
III. Deutors comercials i altres comptes a cobrar	766.430,32 €	96,3%	920.252,40 €	84,0%	- 153.822,08 €	-16,7%
Clients per vendes i serveis	43.937,91 €	5,5%	102.848,96 €	9,4%	- 58.911,05 €	-57,3%
Administracions públiques	722.492,41 €	90,8%	817.403,44 €	74,6%	- 94.911,03 €	-11,6%
IV. Inversions a CT en empreses del grup associades i socis	- 36.678,41 €	-4,6%	- 50.140,73 €	-4,6%	13.462,32 €	26,8%
Crèdits i préstecs a socis	- 36.678,41 €	-4,6%	- 50.140,73 €	-4,6%	13.462,32 €	26,8%
VII. Efectiu i altres actius líquids equivalents	21.017,53 €	2,6%	154.483,88 €	14,1%	- 133.466,35 €	-86,4%
TOTAL actiu	795.712,48 €	100,0%	1.095.070,02 €	100,0%	- 299.357,54 €	-27,3%

PATRIMONI NET I PASSIU						
-------------------------------	--	--	--	--	--	--

A) Patrimoni net	388.374,55 €	48,8%	965.552,62 €	88,2%	- 577.178,07 €	-59,8%
A-1) Fons propis	2.866,07 €	0,4%	13.530,98 €	1,2%	- 10.664,91 €	-78,8%
II. Reserves	12.907,90 €	1,6%	2.818,07 €	0,3%	10.089,83 €	358,0%
112. Fons de reserva obligatòria	6.563,34 €	0,8%	1.432,92 €	0,1%	5.130,42 €	358,0%
113. Fons de reserva voluntària	6.344,56 €	0,8%	1.385,15 €	0,1%	4.959,41 €	358,0%
III. Resultats d'exercicis anteriors	623,08 €	0,1%	10.089,83 €	0,9%	- 9.466,75 €	-93,8%
V. Excedent de la cooperativa	- 10.664,91 €	-1,3%	623,08 €	0,1%	- 11.287,99 €	-1811,6%
A-3) Subvencions, donacions i llegats	385.508,48 €	48,4%	952.021,64 €	86,9%	- 566.513,16 €	-59,5%
130. Subvencions	385.508,48 €	48,4%	952.021,64 €	86,9%	- 566.513,16 €	-59,5%

B) Passiu no corrent	7.080,15 €	0,9%	6.790,25 €	0,6%	289,90 €	4,3%
I. Fons educació i promoció	3.830,15 €	0,5%	3.550,25 €	0,3%	279,90 €	7,9%
148. Fons educació i promoció a LL/T	3.830,15 €	0,5%	3.550,25 €	0,3%	279,90 €	7,9%
II. Deutes amb característiques especials	3.250,00 €	0,4%	3.240,00 €	0,3%	10,00 €	0,3%
150. Capital reemborsable exigible	3.250,00 €	0,4%	3.240,00 €	0,3%	10,00 €	0,3%

C) Passiu corrent	400.257,78 €	50,3%	122.727,15 €	11,2%	277.530,63 €	226,1%
I. Fons educació i promoció a C/T	-	0,0%	83,20 €	0,0%	- 83,20 €	-100,0%
5298. Fons educació i promoció a C/T	-	0,0%	83,20 €	0,0%	- 83,20 €	-100,0%
					- €	
V. Deutes a curt termini	150,24 €	0,0%	150,24 €	0,0%	- €	0,0%
520. Deutes amb entitats de crèdit	0,24 €	0,0%	0,24 €	0,0%	- €	0,0%
551. Altres deutes	150,00 €	0,0%	150,00 €	0,0%	- €	0,0%

VI. Deutes a curt termini amb emp. Grup. Assoc. Socis	307.415,36 €	38,6%	35.550,36 €	3,2%	271.865,00 €	764,7%
521. Deutes amb socis	307.415,36 €	38,6%	35.550,36 €	3,2%	271.865,00 €	764,7%
VII. Creditors i altres comptes a pagar	92.692,18 €	11,6%	86.943,35 €	7,9%	5.748,83 €	6,6%
400. Proveïdors	11.168,52 €	1,4%	2.915,88 €	0,3%	8.252,64 €	283,0%
470. Altres creditors	81.523,66 €	10,2%	84.027,47 €	7,7%	- 2.503,81 €	-3,0%

TOTAL passiu	795.712,48 €	100,0%	1.095.070,02 €	100,0%	-299.357,54€	-27,3%
---------------------	--------------	--------	----------------	--------	--------------	--------

Pèrdues i guanys	2018	%	2017	%	Var. €	Var. %
1. Import net de la xifra de negoci	246.877,59 €	100,0%	168.514,57 €	100,0%	78.363,02 €	46,5%
4. Aprovisionaments	- 20.458,16 €	-8,3%	- 41.195,82 €	-24,4%	- 20.737,66 €	-50,3%
5. Altres ingressos explotació	514.379,62 €	208,4%	490.096,10 €	290,8%	24.283,52 €	5,0%
a) Ingressos per operacions amb socis	- €	0,0%	- €	0,0%	- €	
b) Altres ingressos	514.379,62 €	208,4%	490.096,10 €	290,8%	24.283,52 €	5,0%
6. Despeses de personal	-535.014,15 €	-216,7%	- 477.109,93 €	-283,1%	57.904,22 €	12,1%
a) Serveis de treball de socis	-396.241,24 €	-160,5%	- 370.812,67 €	-220,0%	25.428,57 €	6,9%
b) Altres despeses de personal	-138.772,91 €	-56,2%	- 106.297,26 €	-63,1%	32.475,65 €	30,6%
7. Altres despeses d'explotació	-179.958,53 €	-72,9%	- 134.078,94 €	-79,6%	45.879,59 €	34,2%
8. Amortització de l'immobilitzat	- 27.114,76 €	-11,0%	- 1.684,22 €	-1,0%	25.430,54 €	1509,9%
12. Fons educació i promoció	- €	0,0%	- 83,20 €	0,0%	- 83,20 €	-100,0%
a) Dotació	- €	0,0%	- 83,20 €	0,0%	- 83,20 €	-100,0%
b) Subvencions, donacions, ajuts i sancions	- €	0,0%	- €	0,0%	- €	

A) RESULTAT D'EXPLOTACIÓ	- 1.288,39 €	-0,5%	4.458,56 €	2,6%	- 5.746,95 €	-128,9%
13. Ingressos financers	- €	0,0%	- €	0,0%	- €	
a) De socis	- €	0,0%	- €	0,0%	- €	
b) Altres ingressos financers		0,0%		0,0%		
14. Despeses financeres	- 9.376,52 €	-3,8%	- 3.705,00 €	-2,2%	5.671,52 €	153,1%
a) Interessos i retorn oblig aport capital socials i altres fons de la mateixa categoria		0,0%		0,0%		
b) Altres despeses financeres	- 9.376,52 €	-3,8%	- 3.705,00 €	-2,2%	5.671,52 €	153,1%
B) RESULTATS FINANCERS	- 9.376,52 €	-3,8%	- 3.705,00 €	-2,2%	5.671,52 €	153,1%
C) RESULTAT ABANS D'IMPOSTOS	- 10.664,91 €	-4,3%	753,56 €	0,4%	- 11.418,47 €	-1515,3%
18. Impost sobre beneficis	- €	0,0%	- 130,48 €	-0,1%	- 130,48 €	-100,0%
D) Resultats de l'exercici	- 10.664,91 €	-4,3%	623,08 €	0,4%	- 11.287,99 €	-1811,6%

Font: Comptes anuals Alencoop

Aquest cas d'estudi ha rebut una beca de la Fundació Roca i Galès.



Ramon Bastida

ramon.bastida@bsm.upf.edu

Per disposar de la nota pedagògica del cas,
podeu fer la consulta via email.

Entitats col·laboradores

