

India a través del *khayāl*

La dimensión melódica: *rāg*

3

Rafael Caro Repetto

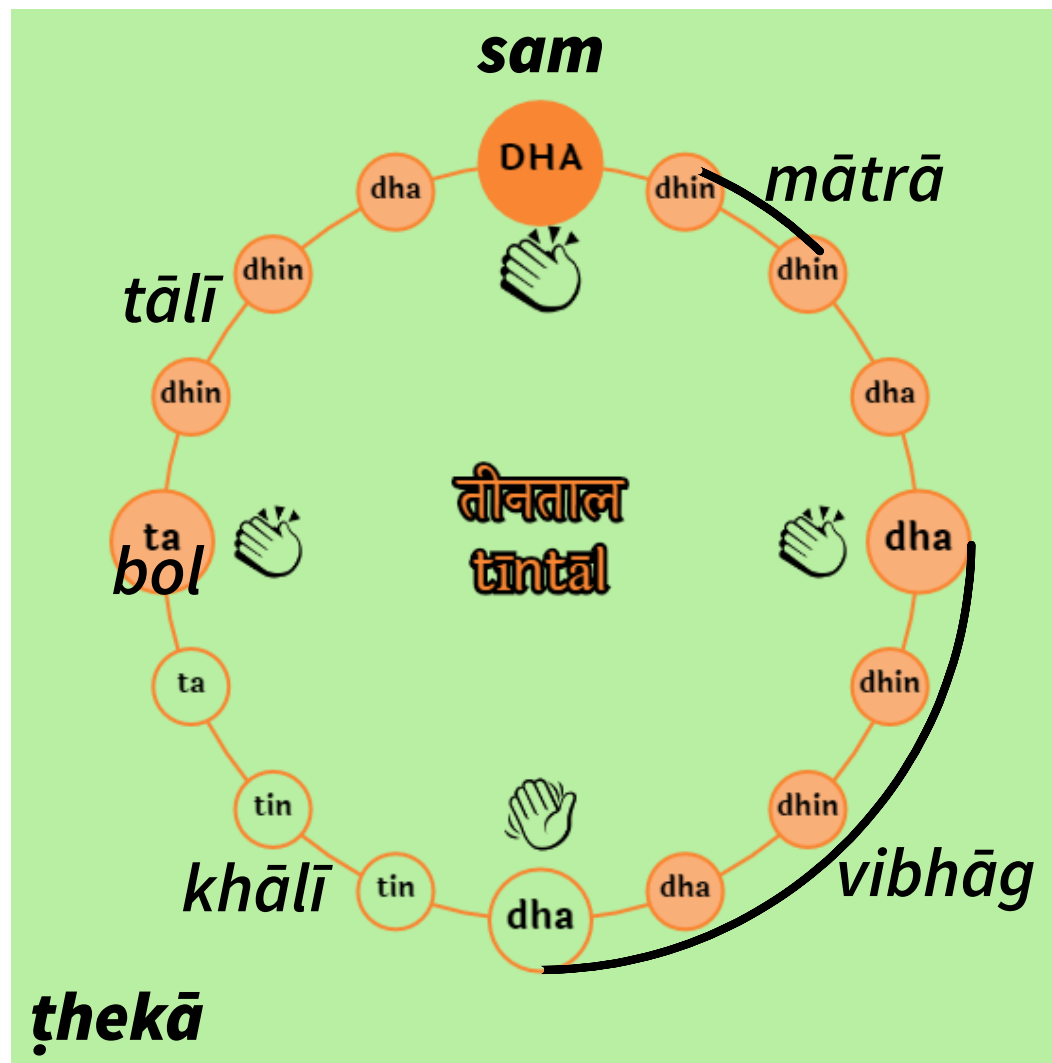
rafael.caro@upf.edu

Music Technology Group

Universitat Pompeu Fabra



ताल *tāl*





राग
rāg

Ragamālā



*Rāg
Bhairav*



*Rāg
Bhairavi*

Ragamālā



*Rāg
Bhairav*



*Rāginī
Bhairavī*

Parejas de *rāg* y *rāginī*

<i>Bhairav</i>	<i>Kaushik</i>	<i>Hindol</i>	<i>Dipak</i>	<i>Rag Shri</i>	<i>Rag Megh</i>
<i>Madhyamadi</i>	<i>Todi</i>	<i>Velavali</i>	<i>Kedari</i>	<i>Vasanti</i>	<i>Mallari</i>
<i>Bhairavi</i>	<i>Khambavati</i>	<i>Ramakri</i>	<i>Kanada</i>	<i>Malavi</i>	<i>Deshkari</i>
<i>Bangali</i>	<i>Gauri</i>	<i>Desh</i>	<i>Deshi</i>	<i>Malashri</i>	<i>Bhupali</i>
<i>Varatika</i>	<i>Gunakri</i>	<i>Patamanjari</i>	<i>Kamodi</i>	<i>Dhanashri</i>	<i>Gurjari</i>
<i>Madhavi</i>	<i>Kakubh</i>	<i>Lalit</i>	<i>Natika</i>	<i>Asavari</i>	<i>Takka</i>

svar

sargam

↑	Niṣād	Ni	N
	Dhaivat	Dha	D
	Pañcam	Pa	P
	Madhyam	Ma	M
	Gāndhār	Ga	G
	Ṛṣabh	Re	R
	Ṣadja	Sa	S

*sva*r

↑	Niṣād	“séptima nota”, “doctrina esotérica”
	Dhaivat	“sexta nota”, “nota divina”
	Pañcam	“quinta nota”
	Madhyam	“que está en el medio”
	Gāndhār	“fragancia dulce”
	Ṛṣabh	“el gran uno”
	Ṣadja	“que da nacimiento a seis”

SA

↑	Niṣād	“séptima nota”, “doctrina esotérica”
	Dhaivat	“sexta nota”, “nota divina”
	Pañcam	“quinta nota”
	Madhyam	“que está en el medio”
	Gāndhār	“fragancia dulce”
	Ṛṣabh	“el gran uno”
	Ṣadja	“que da nacimiento a seis”

AUM



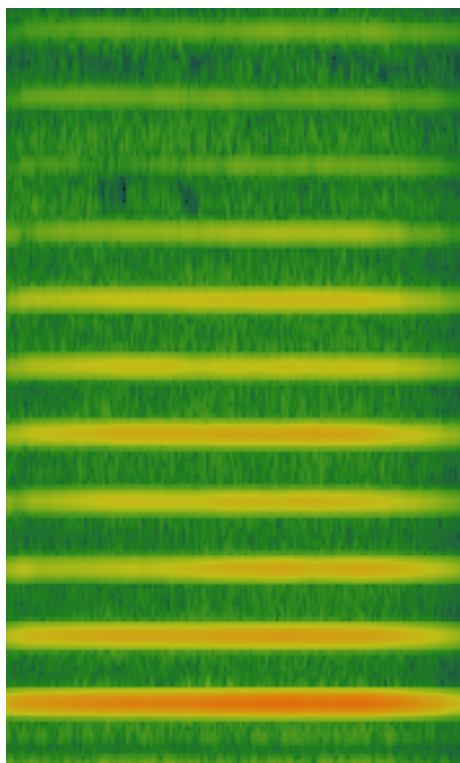
Brahman



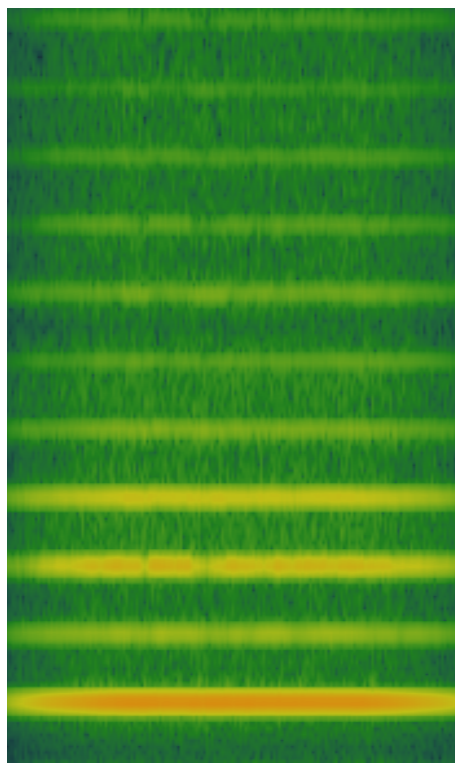
Nādabrahman



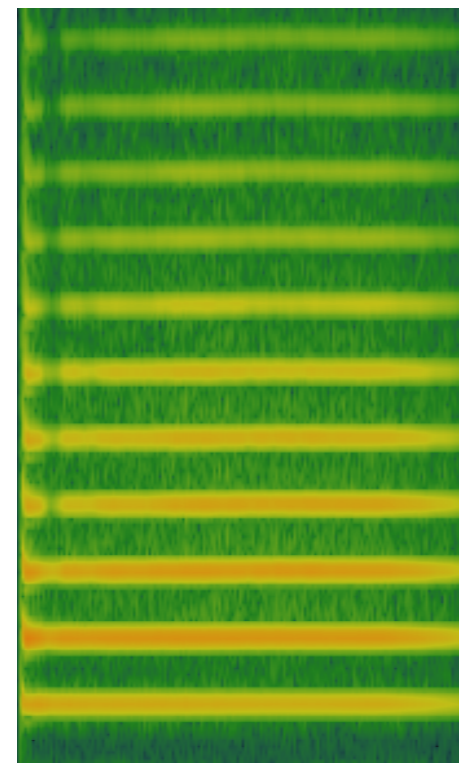
Nāda



violín



flauta



trompeta

ektār



tānpūra



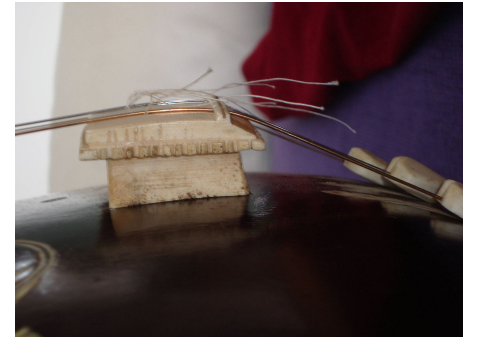
ṭanbūr



tānpūra



jīva



tānpūra

P Š š S

Svar y sargam

Ni Sa Re Ga Ma Pa Dha Ni Sa

Svar y sargam

Ni Sa Re Ga Ma Pa Dha Ni Sa
Ṇ S r R g G M m P d D n N Ṣ

Svar y sargam

Ni	Sa		Re		Ga	Ma		Pa		Dha		Ni	Sa
Ṇ	S	r	R	g	G	M	m	P	d	D	n	N	Ṣ
		<u>R</u>		<u>G</u>		Ṣ			<u>D</u>		<u>N</u>		

Svar y sargam

Ni	Sa		Re		Ga	Ma		Pa		Dha		Ni	Sa
Ṇ	S	r	R	g	G	M	m	P	d	D	n	N	Ṣ
		<u>R</u>		<u>G</u>		Ṁ		<u>D</u>		<u>N</u>			
						m	M						

Svar y sargam

Ni	Sa		Re		Ga	Ma		Pa		Dha		Ni	Sa
Ṇ	S	r	R	g	G	M	m	P	d	D	n	N	Ṣ
		<u>R</u>		<u>G</u>		Ṁ		<u>D</u>		<u>N</u>			
						m	M						

Thāt

<i>Bilāval</i>	S	R	G	m	P	D	N
<i>Khamāj</i>	S	R	G	m	P	D	n
<i>Kāfī</i>	S	R	g	m	P	D	n
<i>Āsavārī</i>	S	R	g	m	P	d	n
<i>Bhairavī</i>	S	r	g	m	P	d	n
<i>Kalyāṇ</i>	S	R	G	M	P	D	N
<i>Toḍī</i>	S	r	g	M	P	d	N
<i>Pūrvī</i>	S	r	G	M	P	d	N
<i>Mārvā</i>	S	r	G	M	P	D	N
<i>Bhairav</i>	S	r	G	m	P	d	N

Rāg como gramática

Rāg Yaman

Svar: S R G M P D N

Vādī: G *Samvādī:* N

Āroḥ: Ṇ R G M D N Ṡ

Avaroh: Ṡ N D P M G R S

Frases: Ṇ R G | Ṇ R M G | M P

M D P N D P M R G R | Ṇ R Ḍ Ṇ S

calan

Rāg Bhūpālī



Rāg Bhūpālī

Svar: S R G P D

Vādī: G **Samvādī:** D

Āroh: S R G P D Ś

Avaroh: Ś D P G R S

Frases: G R G | P G | D P | Ś D P G
P G R G | G R S