



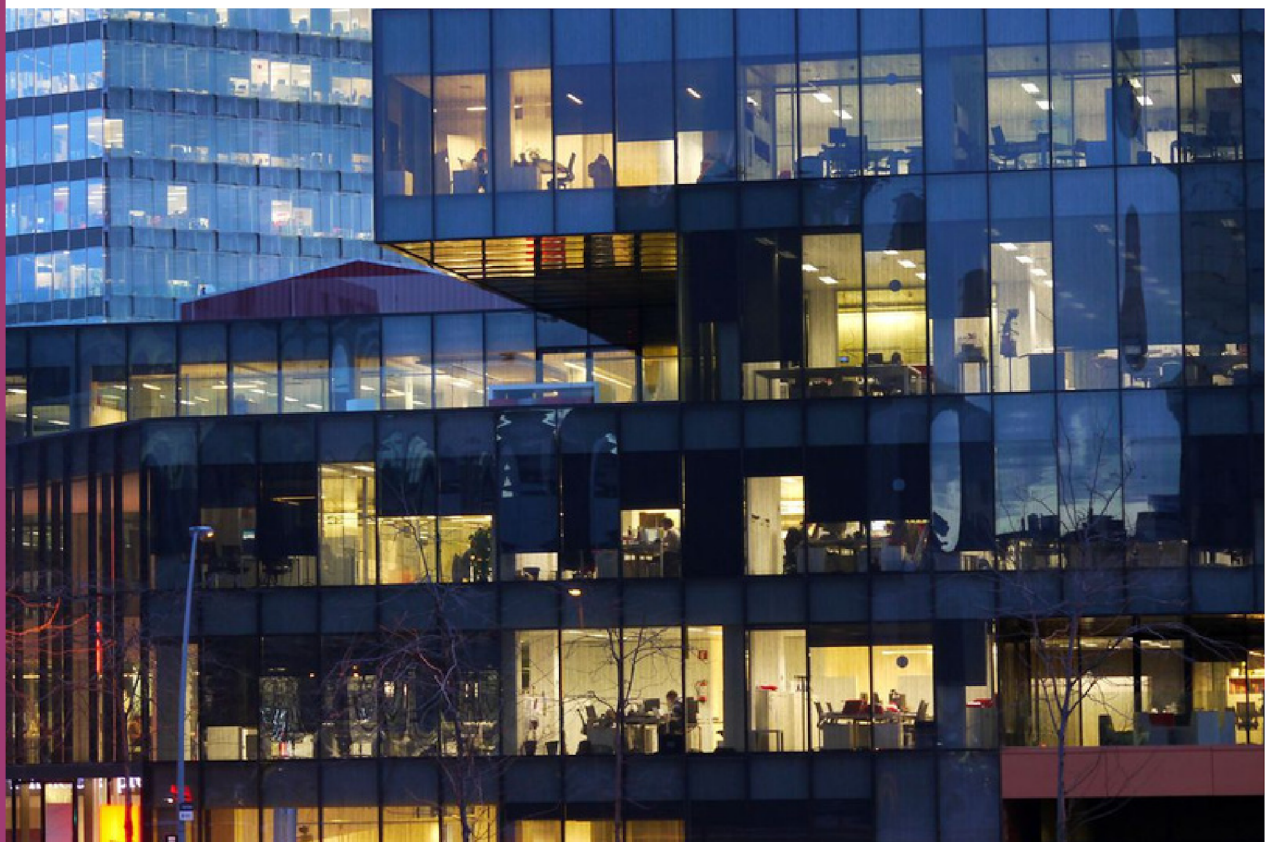
EL MERCAT DE TREBALL DE BARCELONA DESPRÉS DE LA COVID-19

CANVIS CONJUNTURALS I CANVIS ESTRUCTURALS

Vittorio Galletto

Institut Metròpoli i Departament d'Economia Aplicada - UAB

NOVEMBRE 2023



CÀTEDRA BARCELONA - UPF de Política Econòmica Local



Ajuntament de
Barcelona



Barcelona
Activa



Universitat
Pompeu Fabra
Barcelona

EL MERCAT DE TREBALL DE BARCELONA DESPRÉS DE LA COVID-19

CANVIS CONJUNTURALS I CANVIS ESTRUCTURALS

*Vittorio Galletto*¹

Economista, investigador i Cap de l'Àrea d'Economia Regional i Urbana de l'Institut Metropolí.

Introducció

L'any 2020 l'esclat de la pandèmia de la covid-19 va sacsejar les societats de tots els països i va impactar fortament en les seves economies. De fet, ho va fer d'una manera sense precedents: l'any 2020 el PIB de Catalunya es va reduir un 11,7% i l'ocupació un 3% (EPA)².

En aquests moments, més de tres anys després de l'inici de la crisi de la covid-19, es pot dir que les previsions més catastròfiques sobre l'impacte en l'activitat econòmica no s'han produït. En tot cas, el que mereixeria ser destacat és la resiliència mostrada per l'economia catalana i metropolitana i el seu mercat de treball. No obstant, l'estudi més detallat sí que permet destacar alguns canvis significatius.

Com veurem, les polítiques públiques desenvolupades per fer front a aquesta crisi han tingut un paper rellevant per explicar aquest comportament relativament positiu del mercat de treball. Es tracta de polítiques que no tenen precedent recent, tant en el context local/nacional (com van ser les mesures de suport a l'ocupació o la reforma laboral reduint la temporalitat en el mercat de treball) com en el context més ampli europeu (com els fons ReactEU i Next Generation EU).

En aquest article breu repassarem alguns dels canvis en el mercat laboral de la metròpoli de Barcelona des de la crisi de la covid-19. Es proposa analitzar com han canviat diferents indicadors entre el 2019 i el 2022 (abans i després de la pandèmia) per destacar que alguns dels impactes s'han revertit, canvis que denominem conjunturals, però en canvi es poden identificar altres impactes més duradors, que denominem estructurals. En tot cas, cal tenir present que en aquest període s'ha produït per una banda, un esdeveniment extraordinari com és la invasió d'Ucraïna per part de Rússia iniciada a finals de febrer de l'any 2022, que inevitablement ha afectat negativament les economies europees. D'altra banda, uns mesos més tard es va introduir una reforma en la legislació que ha modificat la contractació laboral.

¹ L'autor agraïx l'ajuda en l'elaboració de les dades a Marc Fíguls i Sandra Aguilera.

² Generalitat de Catalunya (2022). Informe anual de l'economia catalana 2021, juny 2022, Departament d'Economia i Hisenda, Generalitat de Catalunya.

L'article es divideix en quatre seccions. La primera es focalitza en els canvis en els principals indicadors relacionats amb el mercat de treball, com la població ocupada, el teletreball i el tipus de contractació, entre altres; la segona secció es focalitza en algunes de les mesures introduïdes en la normativa laboral que més impacte han tingut durant les fases més agudes de la pandèmia; en la tercera secció es fa un apunt sobre l'impacte en la productivitat i l'impacte territorial que ha tingut la crisi de la covid-19; finalment en la quarta secció es presenten unes breus conclusions.

Impacte quantitatiu

La població ocupada de la província de Barcelona és a finals de 2022 de 2.605.204 persones i, per tant, segons la informació de l'Enquesta de població activa (EPA), no només ja s'hauria recuperat el nivell previ a la crisi sinó que s'hauria superat lleugerament el nivell d'ocupació precrisi de la covid-19, que era de 2.569.712 persones ocupades a finals de 2019.

Per sexes, són les dones les que registren un millor comportament. El nombre de treballadores ha augmentat entre el quart trimestre de 2019 i el quart trimestre de 2022 en 41.007 persones (3,4%); en canvi, els homes encara no han recuperat els nivells previs a la crisi ja que han perdut 5.515 llocs de treball (-0,4%). Tot i això, el nombre d'ocupats homes (1.340.227) continua sent superior al de dones (1.264.977) (vegeu la Taula 1).

Taula 1. Població ocupada per sexe i hores efectives dedicades al treball principal durant la setmana de referència, província de Barcelona, 4T 2019-4T 2022

	4T 2019	4T 2022	En % sobre el total 4T19	En % sobre el total 4T22	Variació	Variació (en %)
Home	1.345.742	1.340.227	52,4	51,4	-5.515	-0,4
Dona	1.223.970	1.264.977	47,6	48,6	41.007	3,4
Total ocupació	2.569.712	2.605.204	100,0	100,0	35.492	1,4
Home	45.964.415	43.028.993	55,6	54,0	-2.935.422	-6,4
Dona	36.763.985	36.665.873	44,4	46,0	-98.112	-0,3
Total hores efectives	82.728.400	79.694.875	100,0	100,0	-3.033.525	-3,7

Font: IERMB a partir de les microdades de l'EPA, INE.

Una variable que ha guanyat protagonisme en l'anàlisi d'aquest període de crisi ha estat el de les hores efectivament treballades, variable que està estretament relacionada amb les polítiques de mercat de treball introduïdes per fer front a la crisi provocada per la pandèmia. Tenir en compte aquest indicador és important perquè si bé la població ocupada de la província de Barcelona ha recuperat i superat els nivells previs a la crisi de la covid-19, les hores de treball realment efectives encara no s'han recuperat: les hores efectives registren a finals de 2022 una caiguda del 3,7% respecte els valors de l'any 2019.

Diferenciant per sexe s'observa que el nombre d'hores efectives treballades per les dones pràcticament han recuperat el nivell anterior (si bé encara es registra una lleugera caiguda del -0,3%); en canvi, en el cas dels homes es registra una significativa caiguda del -6,4%. El que sí s'ha mantingut és que els homes continuen fent més hores efectives que les dones (el 54% del total de les hores efectives les realitzen els homes versus el 46% les dones, el quart trimestre de 2022).

Taxa d'atur

La millora de l'ocupació s'ha traduït en una reducció en la taxa d'atur de la província de Barcelona de manera que aquesta se situa pràcticament al nivell previ a la crisi de la covid-19. Concretament, el quart trimestre de 2022 era del 10,1%, el que significa 0,3 punts percentuals menys que la que hi havia el quart trimestre de 2019.

La taxa d'atur dels homes ha tingut una evolució lleugerament negativa, ja que ha augmentat fins el 10%, és a dir, 0,2 punts percentuals per sobre el valor del quart trimestre de 2019. En canvi, per les dones la disminució de l'atur ha permès que la taxa d'atur disminueixi i assoleixi el quart trimestre de 2022 el 10,3%, que representa gairebé un punt menys que la taxa de 2019. En síntesi, s'ha produït una "convergència" en les taxes d'atur si bé és resultat només en part de la millora en l'atur femení, ja que l'atur masculí ha empitjorat.

Ocupació segons el nivell de qualificació

A més del nombre dels llocs de treball i de les hores treballades, també és interessant conèixer l'impacte de la crisi en els diferents grups d'ocupació. Aquesta informació és important perquè és un indicador del grau de qualificació de les persones ocupades. La Classificació Nacional d'Ocupacions (CNO) defineix nou grups d'ocupació en funció de les tasques que comporta cada ocupació. Aquests nou grups d'ocupació es poden agrupar en quatre grans grups segons la seva qualificació: 1) ocupacions altament qualificades, 2) ocupacions qualificades no manuals, 3) ocupacions qualificades manuals i 4) ocupacions elementals.

L'evolució dels quatre grans grups d'ocupació mostra com les ocupacions altament qualificades (el grup més nombrós) són l'únic grup que ha augmentat l'ocupació entre el quart trimestre de 2019 i el de 2022, i ho fan d'una manera significativa: augmenten 77.000 efectius (creixement del 8%), augmentant el seu pes fins a representar el 40% de l'ocupació total (vegeu la Taula 2).

Les ocupacions qualificades no manuals, que són el segon grup més nombrós (848.816 treballadors/ores), han disminuït l'ocupació en 20.169 persones (-2,3%) i això també ha fet disminuir el seu pes sobre el total fins al 32,6% de l'ocupació³. Les persones que treballen en ocupacions qualificades manuals, que són el tercer grup més nombrós (480.762 treballadors/ores), han mantingut l'ocupació (862 persones; 0,2%) i el pes sobre el total (18,5%). Finalment, les ocupacions elementals han disminuït l'ocupació en 22.331 persones (-8,8%) de tal forma que el pes sobre el total disminueix un punt percentual fins al 8,9%.

Novament estem davant d'uns canvis que s'han donat en un breu període de temps, posant de manifest el fort impacte de la covid-19, amb un augment significatiu de les ocupacions més qualificades i una reducció de les menys qualificades, amb efectes oposats sobre les oportunitats laborals de la població treballadora en funció del seu nivell de qualificació.

Taula 2. Població ocupada per grup d'ocupació, província de Barcelona, 4T 2019-4T 2022

	4T 2019	4T 2022	En % sobre el total 4T19	En % sobre el total 4T22	Variació	Variació (en %)
Ocupacions altament qualificades	966.019	1.043.015	37,6	40,0	76.995	8,0
Ocupacions qualificades no manuals	868.985	848.816	33,8	32,6	-20.169	-2,3
Ocupacions qualificades manuals	479.900	480.762	18,7	18,5	862	0,2
Ocupacions elementals	253.519	231.188	9,9	8,9	-22.331	-8,8
Total	2.569.712	2.605.204	100,0	100,0	35.492	1,4

Font: IERMB a partir de les microdades de l'EPA, INE.

Teletreball

És rellevant destacar el cas del teletreball perquè, a diferència de l'ocupació i l'atur que com acabem de

³ Aquesta caiguda s'explica principalment per la disminució dels treballadors dels serveis de restauració, personals i venedors (-39.648 persones; -7,7%) (per més detall veure Figuls, Aguilera i Galletto 2023: El mercat de treball de Barcelona tres anys després de la covid-19, a IERMB 2023 Anuari Metropolità 2022, IERMB).

veure han retornat en gran mesura als nivells que existien abans de la crisi de la covid-19, no és el cas del teletreball. El teletreball (ocupats/des que treballen almenys ocasionalment des de casa) inicialment va créixer espectacularment, passant del 8,6% de les persones ocupades a Catalunya⁴ el 2019 a situar-se al voltant del 19% a l'any 2020. A mida que la situació sanitària va anar millorant i les restriccions a la mobilitat i a l'activitat es van relaxar, el pes del teletreball va anar disminuint fins a situar-se el 2022 en el 15,9% de la població ocupada (560.100 persones). Es tracta d'una reducció de 3 punts percentuals respecte el màxim, però en comparació amb l'any 2019, el nombre de persones que van teletreballar l'any 2022 ha augmentat un 90%, és a dir, el nombre de teletreballadors/res en teletreball pràcticament s'ha doblat en només tres anys (vegeu la Taula 3).

Pel que fa a l'evolució del teletreball per sexes, cal destacar que el creixement ha estat més important en les dones que en els homes. Abans de la crisi, a l'any 2019, el nombre i la proporció d'homes que feien teletreball era lleugerament superior a la de dones (158 mil, 8,8% vs. 136 mil, 8,4%); en canvi, a finals de 2022 la situació s'ha invertit i són ara les dones que més fan teletreball (279 mil, 15% vs. 281 mil, 17%).

Taula 3. Ocupats per freqüència amb què treballen al seu domicili particular, total, en milers de persones, Catalunya, 2019-2022

	Ocupats		Variació		Pes sobre el total	
	2019	2022	En milers	En %	2019	2022
Teletreballen	294,8	560,1	265,3	90,0	8,6	15,9
Homes	158,5	278,8	120,3	75,9	8,8	15,0
Dones	136,4	281,3	144,9	106,2	8,4	17,0
No teletreballen	3.145,90	2.954,20	-191,70	-6,1	91,4	84,1
Total	3.440,7	3.514,3	73,6	2,1	100,0	100,0

Font: IERMB a partir de les microdades de l'EPA, INE.

Contractació

El mes d'abril de 2022, quan l'impacte de la crisi de la covid-19 ja s'estava reduint, el govern central va introduir un canvi legislatiu en el mercat laboral que ha comportat un canvi significatiu en la contractació. L'objectiu era fer front a una de les característiques més negatives del mercat laboral espanyol (i també de Catalunya): l'elevada temporalitat dels contractes registrats. La reglamentació introduïda restringeix ús de contractes temporals (es deroguen els contractes d'obra i servei) i impulsa el contracte indefinit fix discontinu com una de les vies de flexibilitat per a les empreses⁵. Aquesta reforma ha provocat canvis

⁴ Malauradament, no es disposen de dades amb un major detall territorial.

⁵ Generalitat de Catalunya (2023). Nota de Conjuntura Econòmica. 121, gener 2023, Departament d'Economia i Hisenda, Generalitat de Catalunya.

importants en les xifres de contractació que, òbviament s'han de relacionar amb la nova legislació i no directament amb els efectes de la covid-19⁶.

El resultat és que el nombre de contractes registrats de l'any 2022 disminueix de manera significativa respecte els valors del 2019, i ho fa en tots els diferents àmbits territorials analitzats, però especialment al municipi i la província de Barcelona (vegeu la Taula 4).

Taula 4. Contractes registrats per diferents àmbits, 2019-2022

	2019	2022	Variació	Variació en %
Barcelona	1.203.337	928.094	-275.243	-22,9
Província Barcelona menys Barcelona	1.313.630	1.175.805	-137.825	-10,5
Província de Barcelona	2.516.967	2.103.899	-413.068	-16,4
Catalunya menys província de Barcelona	829.288	734.676	-94.612	-11,4
Catalunya	3.346.255	2.838.575	-507.680	-15,2
Espanya	22.512.221	18.310.343	-4.201.878	-18,7

Font: Servicio Público de Empleo Estatal.

Com era d'esperar, aquesta reducció s'explica per una reducció en la contractació temporal (gairebé 900.000 contractes menys respecte el 2019 a la província de Barcelona, un 41% menys en termes relatius), que no és compensada per l'augment de la contractació indefinida, tot i que aquest augment és molt destacat (482.586 contractes més, un 140% més) (veure Taula 5). De fet, la proporció de contractes indefinits sobre el total ha assolit un màxim històric, amb el 39,3% dels nous contractes, dada que contrasta amb el valor de 2019 del 13,7%.

Taula 5. Contractació registrada per tipus de contracte i sexe, província de Barcelona, 2019-2022

	2019	En % sobre el total	2022	En % sobre el total	Variació	Variació en %
Indefinits	344.966	13,7	827.552	39,3	482.586	139,9
Homes	185.322	7,4	440.253	20,9	254.931	137,6
Dones	159.644	6,3	387.299	18,4	227.655	142,6
Temporals	2.172.001	86,3	1.276.347	60,7	-895.654	-41,2
Homes	1.104.559	43,9	632.497	30,1	-472.062	-42,7
Dones	1.067.442	42,4	643.850	30,6	-423.592	-39,7
Total	2.516.967	100,0	2.103.899	100,0	-413.068	-16,4

Font: Observatori del Treball i Model Productiu, Departament d'Empresa i Treball.

⁶ El poc temps d'aplicació d'aquesta reforma no permet fer encara una anàlisi exhaustiva dels seus efectes.

Ara bé, cal notar que gran part dels contractes d'obra i servei s'han transformat en contractes indefinits de tipus fixos discontinus. Aquesta és una modalitat que permet a les empreses suspendre la relació laboral en els mesos de menor activitat i, a la vegada, atorga al treballador/a més seguretat, sobretot en temps de recessió, donat que els treballadors/res amb contractes temporals eren els primers afectats pels ajustaments de plantilla. Com a conseqüència de la reforma, els contractes fixos discontinus a la província de Barcelona han incrementat respecte el 2019 un 735% (149.345 contractes) i el pes d'aquest tipus de contracte ha passat de ser marginal, donat que només representaven el 0,7% del total de contractes registrats l'any 2019, a tenir un pes significatiu, del 7% l'any 2022⁷.

Si s'analitza quines han estat les diferències entre homes i dones respecte el 2019, s'observa que els homes han tingut un millor comportament, ja que el nombre de contractes indefinits de l'any 2022 ha augmentat més en homes (254.931) que en dones (227.655) i, a més, el pes d'aquest tipus de contractes continua sent superior en els homes (21% vs. 18%). Pel que fa als contractes temporals, s'ha reduït més en homes (-472.062) que en dones (-423.592) i, per tant, en les dones continua tenint un pes superior aquest tipus de contracte (vegeu Taula 5).

Mesures introduïdes en el mercat de treball

En conjunt, doncs, comparant els principals indicadors del mercat de treball, s'observa una significativa capacitat de resiliència. Ara bé, una anàlisi detallada no ha d'oblidar les importants i noves polítiques laborals que es van introduir en aquest període, tal com es comentava a la introducció.

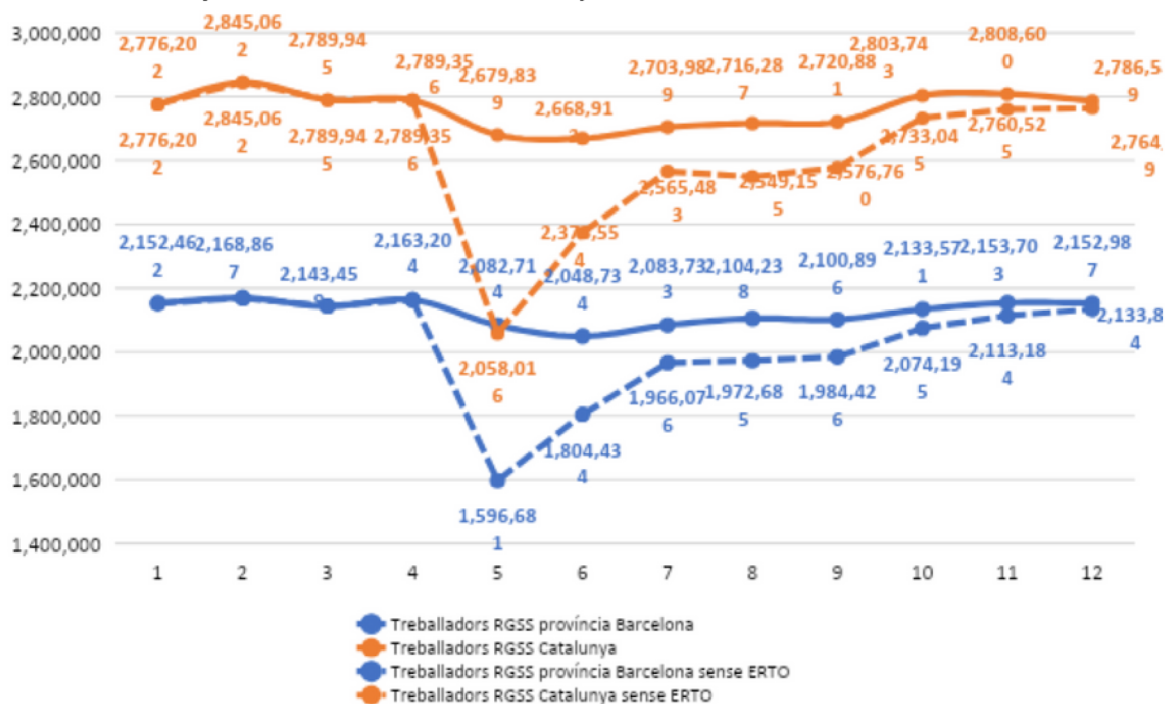
Estrictament en el mercat de treball d'Espanya cal destacar el canvi en la normativa dels Expedients de regulació temporal de l'ocupació (ERTO) que va permetre ampliar la seva cobertura (Reial Decret-Llei 8/2020)⁸. Amb aquest sistema els treballadors/res que, d'altra manera, patirien un acomiadament a causa de la caiguda de la demanda, per causes excepcionals podien mantenir la seva feina. Els seus salaris els pagaria el govern (de fet, entre el 80 i el 70%), mentre que les empreses continuarien pagant contribucions socials i impostos encara que les persones empleades estiguessin sense treballar (amb la qual cosa en les estadístiques de mercat de treball es consideren en situació d'alta i no en situació d'atur). Quan les circumstàncies excepcionals desapareixerien i l'activitat tornaria a la normalitat, els treballadors/res es podrien reincorporar a la seva feina anterior. Esquemes similars de suport també es van adoptar per limitar l'impacte sobre els treballadors autònoms.

⁷ Veure Figuls et al 2023 Op. cit. per una anàlisi detallada dels municipis de l'AMB.

⁸ Per una anàlisi més ampla, referida no només al mercat de treball, vegi's Trullén & Galletto 2023: Consequences of Covid-19 on the Barcelona labour market, a Kresl & Bertin (Ed) 2023 The Impact of Covid on Regions and Cities, Edward Elgar.

L'evolució del nombre de persones empleades mostra l'eficàcia d'aquestes mesures. La Figura 1 mostra l'evolució dels empleats/ades a la província de Barcelona i a Catalunya. La línia contínua indica el nombre de persones empleades registrats, mentre que la línia de punts representa el nombre d'empleats/ades que treballen efectivament, és a dir, sense comptar les persones que estaven incloses en algun ERTO. A l'inici de la pandèmia (març del 2020), gairebé una quarta part dels empleats i empleades de Barcelona i Catalunya estaven en aquesta situació però, només dos trimestres després, quan es va començar a alleugerir el confinament, aquesta quota havia baixat a menys del 5%. Així, la nova normativa del mercat de treball que es va introduir va evitar la pèrdua del 23% de llocs de treball a Barcelona i Catalunya.

Figura 1. Evolució d'afiliats/ades al règim general de la Seguretat Social (RGSS) a la província de Barcelona i Catalunya amb ERTO i sense ERTO, març 2019-desembre 2021



Font: Ministerio de Empleo y Seguridad Social, Secretaría de Estado de la Seguridad Social.

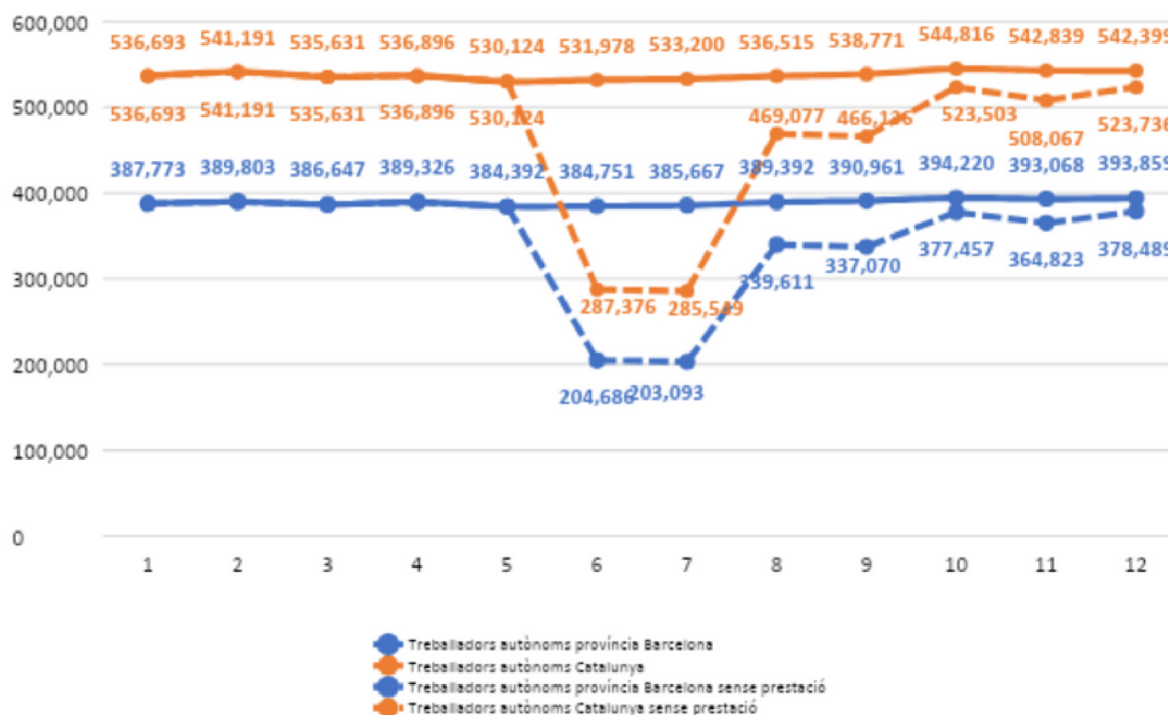
Si ens centrem en les persones autònomes, la importància de la nova normativa va ser encara més gran, ja que aquestes mesures van evitar la pèrdua del 46% dels treballadors/res autònoms/es a Barcelona i Catalunya (veure Figura 2). Igual que en el cas de les persones assalariades, sis mesos després el nombre d'autònoms/es que cobraven les prestacions va disminuir notablement.

Aquesta ràpida recuperació del nombre d'empleats i empleades reals es pot interpretar com una mostra de l'eficàcia de les noves mesures introduïdes per protegir no només els ingressos dels treballadors/res i les seves famílies, sinó també els seus llocs de treball⁹.

⁹ Tot i que les mesures introduïdes al mercat de treball van ser molt efectives, també van ser molt cares: el dèficit fiscal –que ja era negatiu– va augmentar fins al 10,3% del PIB espanyol l'any 2020 (veure Trullén & Galletto 2023 Op. cit.).

En conclusió, les mesures introduïdes al mercat laboral espanyol han estat molt efectives però no cal oblidar que el seu finançament ha estat possible gràcies a la intervenció del BCE i de les institucions europees.

Figura 2. Evolució dels treballadors/res autònoms/es a la província de Barcelona i Catalunya amb prestació i sense prestació, març 2019-desembre 2021



Font: Ministerio de Empleo y Seguridad Social, Secretaría de Estado de la Seguridad Social.

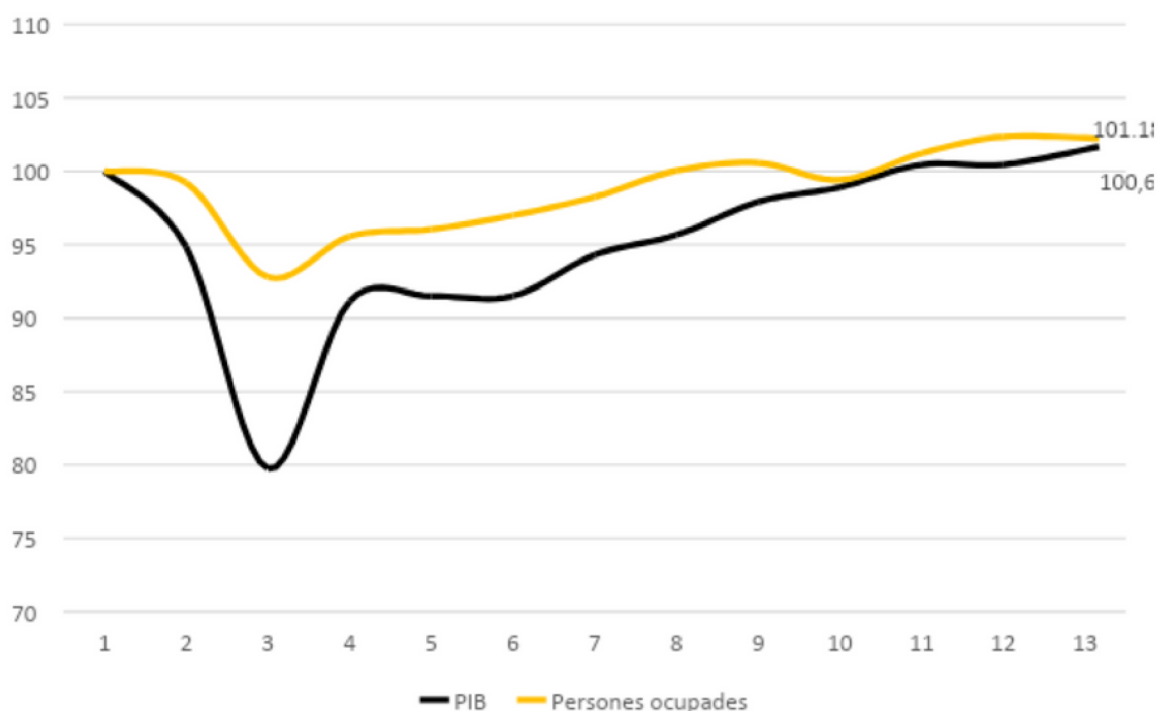
Impacte sobre la productivitat i impacte territorial

Per acabar dos apunts més. El primer té a veure amb un dels principals reptes del mercat de treball (i del conjunt de l'economia, de fet) que és el creixement de la productivitat del treball. El segon és sobre l'impacte diferencial de la crisi en termes territorials.

Com s'ha comentat més amunt, si bé el nombre de persones ocupades a la província de Barcelona s'ha recuperat, el nombre d'hores efectivament treballades encara no ha recuperat el nivell precrisi. Això hauria d'explicar perquè el nivell de producció, i per tant la productivitat, encara no han assolit el nivell anterior a la crisi. Les dades més recents disponibles són per Catalunya i mostren que, efectivament, si bé el PIB va recuperar el nivell precrisi ja al segon trimestre del 2022, la recuperació del nombre de persones ocupades es va produir gairebé un any abans (i en cap moment es va reduir tant com el PIB, gràcies a les mesures ja comentades). Aquest fet és indicatiu d'una caiguda de la productivitat durant tot

el període analitzat i que encara continua, si bé més lleugerament. Aquest fer semblaria contradictori amb el augment en l'ocupació més qualificada comentat en la primera secció, ja que el major nivell de qualificació hauria de portar a un nivell més alt de productivitat. Ara bé, en termes d'hores treballades efectives (indicador afectat per una considerable variabilitat estacional), el valor del conjunt de 2022 es va situar un punt percentual per sota de la corresponent a l'any 2019, el valor del conjunt de 2022 es va situar un punt percentual per sota de la corresponent a l'any 2019, el que implicaria que la productivitat per hora efectiva sí que hauria augmentat lleugerament. Però una reducció d'hores de treball pot comportar una reducció en els ingressos salarials per persona, el que pot afectar negativament el consum i la demanda final. És d'esperar que els canvis introduïts en la legislació laboral impulsant la contractació indefinida permetin augmentar la vinculació a llarg termini entre les empreses i els seus treballadors i que aquesta es tradueixi en una major formació i experiència laboral que s'acabi reflectint tant en una major productivitat del treball com en nivells salarials per ocupat més elevats.

Figura 3. Evolució trimestral del PIB i l'ocupació, 2019-2022 (IV trimestre 2019=100), Catalunya

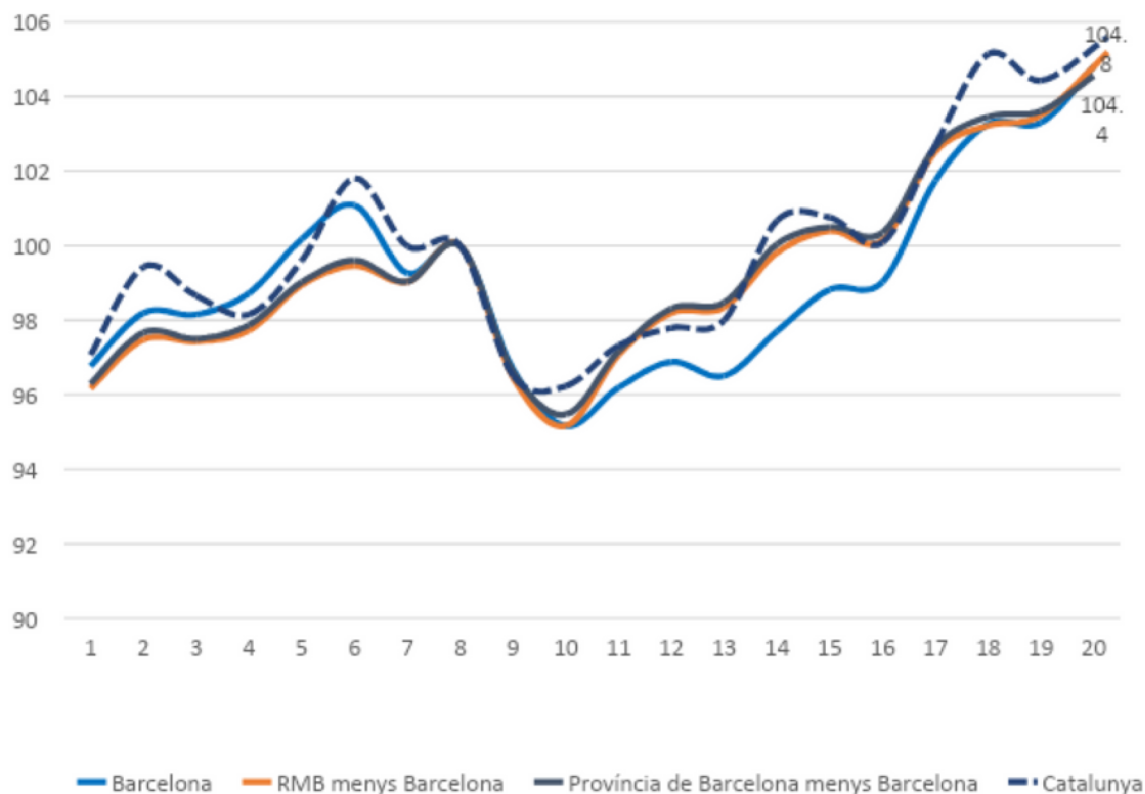


Font: Idescat Comptabilitat trimestral i EPA.

El segon aspecte a destacar és l'impacte territorial de la crisi de la covid-19. Durant la mateixa semblava que l'impacte en el mercat de treball seria més fort en els entorns centrals i més urbans, com efectivament va ser, com es pot observar en la figura 4. A més semblava que podria portar a un canvi permanent cap una relocalització de l'activitat econòmica cap a fora dels centres urbans. No obstant, com es pot apreciar en la mateixa figura, un cop superada la fase més greu de la pandèmia i a mesura que l

es restriccions a la mobilitat i al turisme s'eliminaven, el centre de la metròpoli de Barcelona es recupera i a finals de 2022 l'ocupació creix més que la part més externa de la metròpoli. És a dir, l'impacte sembla haver estat un efecte temporal que no ha trencat la preferència pels entorns centrals metropolitans.

Figura 4. Evolució trimestral dels llocs de treball, 2018-2022 (IV trimestre 2019=100).



Font: Idescat Comptabilitat trimestral i EPA.

Conclusions

Després de tres anys des del començament de la crisi de la covid-19 es pot fer un balanç preliminar dels efectes que ha tingut sobre el mercat de treball de Barcelona. El resultat de l'anàlisi fet en aquest article permet diferenciar entre els que serien uns canvis o efectes conjunturals, efectes molt significatius en el moment de la crisi però que amb el temps s'han anat esvaint, i uns altres canvis que no semblen revertir-se en el temps i que es presenten més estructurals.

Entre els canvis conjunturals destaquen els impactes quantitius en el mercat de treball, com la quantitat de població ocupada i la taxa d'atur, que ja han recuperat i millorat fins i tot els valors anteriors a l'inici de la crisi. Un altre aspecte que s'estaria revertint seria el protagonisme dels territoris no centrals en la generació d'activitat econòmica: un cop superades les limitacions a la mobilitat el centre de la metròpoli recupera el lideratge en l'economia metropolitana. Fet que hauria de permetre augmentar les economies d'aglomeració pròpies de la densitat de població i activitat de les grans metròpolis.

Pel que fa als canvis de caràcter més estructural, cal destacar en primer lloc, el significatiu augment de les persones ocupades en grups professionals altament qualificats i la caiguda simultània en les ocupacions elementals no qualificades, amb efectes oposats sobre les oportunitats laborals de la població treballadora en funció del seu nivell de qualificació que pot agreujar l'exclusió de determinats perfils de persones treballadores. Un segon canvi important ha estat l'augment del teletreball que ha doblat la seva incidència en el mercat de treball. Un tercer canvi molt significatiu, aquest clarament no relacionat amb la pandèmia sinó amb canvis en la normativa laboral, ha estat el fort augment de la contractació de tipus indefinida.

Aquests tres canvis, registrats en un període molt curt de temps, juntament amb les mesures polítiques introduïdes per protegir els llocs de treball i les rendes (com els ERTO, que continuen estant disponibles en cas de necessitat) tenen el potencial de portar a increments de productivitat a mig i llarg termini, però queda pendent reduir les diferències en la participació en el mercat de treball entre homes i dones, i assegurar la requalificació de les persones amb menors nivells de qualificació per evitar la seva exclusió del mercat de treball.

En tot cas, el que també mereixeria ser destacat és la resiliència mostrada pel mercat de treball de l'economia metropolitana. Aquest comportament relativament positiu no es pot deslligar de les polítiques públiques introduïdes, polítiques que no tenen antecedent recent tant en el context local-nacional (les mesures de suport a l'ocupació comentades o més recentment, la reforma laboral reduint la temporalitat en el mercat de treball) com en el context més ampli europeu (els fons ReactEU i Next Generation EU). Aquestes polítiques però, cal recordar, han portat a un fort creixement del deute públic a Espanya i al conjunt d'Europa que, per una banda, en el curt i mig termini afectarà a la capacitat de resposta dels governs europeus i d'altra banda, tornen a posar de relleu la importància d'augmentar els nivells de productivitat de l'economia. Només augmentant la productivitat es podrà assegurar un augment sostenible en els salaris i en conseqüència en els ingressos fiscals i per tant, el finançament de les polítiques públiques i alhora la seva sostenibilitat financera; en definitiva, assegurar la millora de les condicions de vida de la població.



CÀTEDRA BARCELONA - UPF
de Política Econòmica Local

© Universitat Pompeu Fabra, Barcelona, 2023.