

La inserció professional dels graduats universitaris de la UPF

2000

QÜESTIONARI PER AL SEGUIMENT DE LA POSTGRADUACIÓ DELS DIPLOMATS I LLICENCIATS 1994-1999

Informe de síntesi

**Pere Jódar (dir.)
Alicia Coduras
Carme Rodríguez
Rosa Suñé**

Col.laboració de Rocío Mendoza

Juny 2000

Estudi promogut pel Consell Social de la UPF

Presentació

Aquestes pàgines son un extracte de l'informe sobre la inserció laboral dels llicenciats i diplomats de la UPF, presentat al Consell Social d'aquesta Universitat. El seu contingut està format per la introducció i bona part de les conclusions de l'anàlisi realitzat. És una informació suficient sobre l'abast i els resultats de l'enquesta d'inserció realitzada durant el mes de gener del 2000. L'estructura d'aquestes pàgines ens presenta: primer, la metodologia i el treball de camp de l'enquesta; segon, la comparació dels principals resultats de les tres enquestes realitzades fins el moment; tercer, el perfil dels entrevistats; quart, la descripció de les característiques personals, acadèmiques i laborals dels titulats ocupats, així com les formes concretes que adquireixen les seves ocupacions; cinquè, la descripció de les característiques dels titulats no ocupats, així com les raons de la seva situació ocupacional; sisè, el resum dels principals elements que componen la continuació dels estudis del conjunt de graduats; setè, la caracterització de les principals insuficiències i elements afavoridors, enumerats pels entrevistats, en relació a la influència de la carrera acadèmica sobre les seves oportunitats professionals i, juntament, el grau de satisfacció amb la UPF en general, amb els seus serveis, l'organització i els estudis. Finalment, s'aborda la relació entre el rendiment acadèmic dels graduats i el temps de inserció.

Índex

Introducció	5
Metodologia	
Objectius i pla de la recerca	
Fitxa tècnica	
1. Comparació de les tres iniciatives d'enquesta	11
2. Principals característiques dels entrevistats en l'enquesta 2000	15
2.1. Dades personals i acadèmiques	15
2.2. Perfil dels titulats i llicenciats segons situació ocupacional.	18
2.2.1. Els ocupats	18
2.2.2. Els no ocupats	20
2.2.3. La continuació dels estudis	21
3. Els Graduats que treballen.	24
3.1. Principals característiques de l'ocupació	26
<u>Quan van començar a treballar?</u>	
<u>Buscant ocupació</u>	
<u>En la feina</u>	28
Situació ocupacional	
Contractació	
Categories professionals	29
<u>Característiques del treball</u>	30
Sector d'activitat i dimensió empresa	
<u>Condicions de treball</u>	
Tasques	
Jornada i horari	
Nivell retributiu	31
<u>Satisfacció amb la feina</u>	32
Què esperen de la feina?	33
Canvi de feina	
Motius de la rotació o canvi de treball	34
Relació entre tasques i estudis	
Correspondència de la feina amb els estudis	35
Però, els estudis realitzats ajuden en la feina?	
Sí, però es necessiten coneixements complementaris	
3.2. L'ocupació segons característiques personals i acadèmiques	36
Sexe	
Edat	
Nivell de instrucció o carrera realitzada	37
4. Graduats no ocupats. Principals característiques	42
<u>Ara no treballen, però han treballat?</u>	44
<u>Busquen feina?</u>	47
<u>Com busquen feina?</u>	48
Mitjans de recerca de feina	49
Assessorament en la recerca de feina	50
Per què alguns no busquen feina?	51

Rebuig d'ofertes de feina	
<u>Per què no troben feina?</u>	52
<u>Efectes de la carrera en la inserció dels que no treballen</u>	53
5. Continuació dels estudis.	54
Interessos que motiven la continuació dels estudis	56
Matèries i àrees de interès per la continuació dels estudis	57
Opinió sobre l'oferta de formació contínua de la UPF	58
Valoració de la formació contínua de la UPF	59
Nous estudis	
Motivacions per continuar estudiant	60
6. Satisfacció amb la UPF i els seus serveis	62
6.1. Insuficiències	63
6.2. Elements favorables	
6.3. Grau de satisfacció dels titulats en relació a la UPF	65
6.4. Anàlisi per titulacions	66
7. Temps emprat en l'obtenció del títol i temps emprat en la inserció	69

Introducció

Aquestes pàgines constitueixen l'informe de síntesi dels resultats de l'enquesta de inserció dels diplomats i llicenciats de la UPF 2000. Correspon a la tercera iniciativa sobre la matèria realitzada per aquesta Universitat des de l'any 1996, i forma part d'un conjunt més ampli de mesures d'autoavaluació posades en marxa per la UPF.

Hi ha diverses novetats en la iniciativa 2000 respecte de les anteriors, que convé tenir en compte.

En primer lloc la inclusió de noves titulacions. Així, l'enquesta 96 incloïa titulats de cinc carreres (Dret, Ciències Econòmiques i Empresarials, Periodisme, Gestió i Administració Pública i Ciències Empresarials); en la iniciativa 98 s'incorporaren quatre de noves (Humanitats, Comunicació Audiovisual, Traducció i Interpretació i Relacions Laborals; finalment, l'any 2000 el conjunt de la població de referència per la mostra ha incorporat graduats de tres carreres més, Ciències Polítiques i de l'Administració, Economia i Administració i Direcció d'Empreses; les dues últimes substitueixen a l'antiga Ciències Econòmiques i Empresarials que, tot i extingir-se, també ha format part del programa d'entrevistes. En definitiva, s'analitzen els resultats per un total de dotze titulacions diferents, el que explica l'amplitud de l'informe. Tot aquest conjunt de carreres pertanyen a les branques de les ciències socials, humanes i jurídiques i encara no s'han incorporat als mercats laborals, les noves titulacions de ciències experimentals i de la salut, o de les branques tècniques; aquest és un factor que condiciona de forma important el comportament ocupacional dels graduats UPF, tendint a una certa homogeneïtat en les sortides de inserció.

En segon lloc, la sèrie temporal. La primera promoció UPF va sortir al carrer l'any 1994 i la última, abans de l'enquesta, l'any 1999, això ens proporciona un total de sis promocions i, en alguns casos, individus amb un total de sis anys de permanència en el mercat laboral. A aquesta sèrie hem d'afegir la possibilitat de comparar els resultats de les tres enquestes (96, 98 i 2000) realitzades. En conjunt, per tant, podem començar a consolidar tendències de la distribució de la inserció i de la qualitat de la mateixa. Amb prudència, perquè una sèrie temporal requereix més temps, però en aquest informe ja es troben primeres respostes a alguns interrogants plantejats intuïtivament fins el moment. Si l'any 1996, de perfil ocupacional baix, relacionàvem aquest fet amb un mercat laboral encara deprimit, l'any 98 i ara en el 2000 els nostres titulats s'insereixen amb facilitat; amb la qual cosa es dedueix que les credencials acadèmiques contribueixen a l'obtenció de feina; sobretot si comparem les taxes d'ocupació i de desocupació dels graduats universitaris amb les del conjunt de joves de la seva edat. Però, un factor preocupant de l'informe 98 era que el graduats UPF obtenien també una feina amb altes dosis de precarietat. No obstant, sí el mercat laboral general es caracteritza per treballs de duració determinada (especialment entre els col·lectius joves i femenins), és normal que els graduats a la recerca de la seva primera feina també siguin contractats de forma no estable i que subocupin part del seu potencial de treball (realitzin tasques que no es corresponen a les seves expectatives acadèmiques). Doncs bé, la sèrie temporal amb la que comptem, permet també un cert optimisme sobre aquesta matèria, de manera que en conjunt la precarietat pels titulats UPF forma part d'una etapa transitòria (més o menys àmplia, d'entre tres i sis anys) vers una ocupació de més qualitat i més plenament funcional, o vers l'inici d'una carrera professional normal.

En tercer lloc, hem realitzat un canvi en les tècniques i el treball de camp, mitjançant els quals es constitueix la base de dades a analitzar. En les enquestes anteriors, el qüestionari s'enviava per correu i s'esperava una resposta del 50% dels titulats; el que constituïa la mostra mínima representativa del conjunt. En l'enquesta 2000, la tècnica d'enquesta ha passat a ser l'entrevista telefònica i la mostra construïda s'ha basat en la representativitat del conjunt de titulats UPF, del conjunt de carreres amb titulats en el mercat i del conjunt de les promocions 1994/1999; no obstant, el criteri de representativitat ha exigint interrogar al 30% aproximadament dels més de 6.000 llicenciats i diplomats graduats en la UPF, durant aquest període. Això significa que les conclusions generals sobre la UPF tenen molta consistència, també la dels estudis i les promocions amb més titulats; no obstant, en alguns casos, com els dels estudis més recents o encara amb pocs graduats, o també en el cas de les primeres promocions, el grau de representativitat baixa forçosament; aconseguir una mostra de 60 individus sobre una població total de 60 no sempre és possible en el termini obligadament breu de realització del treball de camp.

És necessari recordar que aquí s'analitza principalment al conjunt de titulats UPF i que una derivació d'aquesta anàlisi és la presentació de resultats per estudis i per promocions. Aquests resultats detallats, per raons d'economia d'espai i temps, normalment es presenten al llarg de l'informe en forma de taules que agrupen les dades de tots els estudis; no es tracta, tot i que és inevitable, de facilitar la comparació entre una o altra carrera, sinó que els responsables interessats de cada titulació separin i analitzin les dades corresponents a la mateixa. És el conjunt de resultats de Dret, per exemple, el que descriu o explica el comportament ocupacional dels seus llicenciats, no la comparació amb altres estudis. En aquest sentit, es pot avançar que hi ha alguns estudis amb titulats amb millor comportament laboral que d'altres estudis; però no hi ha cap carrera que obtingui per totes les variables ocupacionals una posició immillorable, tampoc hi ha cap estudi amb el conjunt de graduats en situació laboral amb problemes en tot el conjunt de variables utilitzades. De la mateixa manera, hi ha estudis amb uns molt bons resultats d'inserció (taxa d'ocupació elevada i rapidesa en la col·locació), però amb més dificultats en aconseguir una ocupació de qualitat en un temps prudencial; mentre d'altres titulacions mantenen una inserció menys fluïda i més lenta, però amb una qualitat de inserció, a mig termini, més elevada. També és reflecteixen en les taules alguns estudis amb una representativitat de la seva mostra específica relativament baixa; en aquests casos, com ha passat en anteriors edicions, convé mirar aquestes dades simplement com referència primera, a contrastar amb la següent iniciativa d'estudi; en general i, fins el moment, les tendències fortes es mantenen amb el pas del temps, però hi ha factors més de conjuntura que son corregits en l'enquesta posterior.

No obstant, convé saber que en les aspiracions laborals de determinats titulats intervenen no només factors d'oferta (graduats), sinó també factors de demanda (les empreses); és el cas de tots els titulats de Dret a Espanya i la seva incorporació a un període com ajudants o passants. També que la Universitat està, a pesar de l'opinió majoritàriament estesa, transformant-se bastant ràpidament en determinats aspectes, per exemple en la creació de noves carreres i titulacions; els nous títols més especialitzats, semblen adoptar d'entrada un bon comportament en el mercat laboral, però potser més ràpidament que en el cas de les carreres tradicionals saturen el seu espai de inserció (o es troben amb la competència de titulats de carreres més clàssiques), obligant als graduats a buscar noves especialitzacions o noves credencials acadèmiques. És encara

aviat per afirmar categòricament en aquest sentit, però algunes carreres UPF semblen mostrar indicis d'un cert sostre ocupacional.

Al marge d'aquestes qüestions més compromeses, s'ofereix un conjunt d'informacions per estudis, bastant interessant i complementària d'altres iniciatives dutes a terme per la UPF sobre les sortides professionals dels diferents tipus de titulats. Així, sabem els sectors d'activitat i tipus d'ocupació i d'empresa més característics; les categories i les tasques professionals a les que accedeixen; les avantatges i desavantatges que el tipus de credencials acadèmiques rebudes els hi suposa sobre la carrera professional. Informacions totes elles que permeten començar a traçar un quadre per tal d'orientar als estudiants de les distintes llicenciatures i diplomatures, sobre el seu futur professional. Com sabem no és el mateix el perfil professional teòric i de possible inserció futura d'una titulació, com parlar de que en els tres primers anys després d'obtenir el títol, la probabilitat d'ocupar llocs d'empleat administratiu és del 40%, per posar un exemple; o be que un 40% dels titulats d'una determinada carrera realitzen tasques molt relacionades amb elements molt concrets del seu pla d'estudis.

El disseny de la recerca, el treball de camp i l'anàlisi de la base de dades obtinguda ha estat possible gràcies a la promoció del Consell Social de la UPF; com equip volem agrair al seu president, Joan Guitart, la confiança manifestada. També volem agrair molt especialment a Joan Palou les hores dedicades a fer possible aquest informe; en el benentès de que de la seva rigorosa i precisa orientació, no han sorgit els possibles errors i oblit dels que només és responsable el director de la recerca.

Metodologia

Objectius i pla de la recerca

L'objectiu de la recerca 2000, com en els casos anteriors, ha estat l'estudi de la inserció dels titulats UPF, distingits per les 12 titulacions amb graduats i per les sis promocions que des de l'any 1994 fins el 1999, permeten seguir els resultats de la relació entre titulació i ocupació. També com en ocasions anteriors, juntament amb la situació dels titulats ocupats, s'ha dedicat un cert esforç d'anàlisi vers els no ocupats; així mateix, també s'incorporen dos apartats complementaris que fan referència a la continuació dels estudis després de l'obtenció del títol, a la relació entre la carrera realitzada i les oportunitats professionals que proporcionen i al grau de satisfacció amb la UPF i algunes de les seves característiques organitzatives, acadèmiques i de serveis.

La tècnica de recerca utilitzada ha variat, com ja s'ha esmentat, i l'entrevista telefònica ha substituït el qüestionari per correu. Si en les iniciatives anteriors la mostra implicava el 50% dels qüestionaris enviats, en aquest cas es treballa amb una mostra representativa de les carreres i les promocions del conjunt de titulats UPF, des de 1994 fins 1999.

L'elecció de l'enquesta telefònica, per substituir el qüestionari per correu, i d'una mostra representativa en lloc d'una extensiva, ha implicat:

- a) La depuració del qüestionari existent per tal d'adaptar-lo als requisits de la nova tècnica; l'entrevistat no llegeix directament el qüestionari, com en les ocasions anteriors, sinó que és interrogat per via telefònica. Els canvis han estat menors, però necessaris i, també s'han simplificat algunes preguntes formades per un nombre elevat d'ítems, tot i que sempre ha estat present la necessitat de poder comparar les principals variables amb les edicions anteriors.
- b) S'ha contractat una empresa de treball de camp, amb experiència i professionalitat, Opinometre, que ha desenvolupat les entrevistes i la introducció de dades amb elevades dosis de rigor, control i confiança.
- c) El període de treball de camp ha estat d'una mica més d'un mes (gener del 2000). Aquesta qüestió, juntament amb l'avançament de l'enquesta és important de tenir-la en compte de cara a avaluar determinats resultats. Per exemple, les dades globals d'ocupació i no ocupació, estan molt afectades pel temps efectiu que han disposat els titulats fins trobar feina. D'aquesta manera, l'enquesta 98 va començar la fase de treball de camp, l'abril i va acabar pràcticament a finals de juliol; en canvi l'enquesta 2000 va començar a gener i va acabar a principis de febrer; aquest és un diferencial notori a tenir present en la lectura de determinats resultats.

Fitxa tècnica

La població objectiu de l'enquesta és el conjunt de Diplomats/Llicenciats de la UPF, corresponent a les promocions de 1994 a 1999. El treball de camp ha consistit en una entrevista individual realitzada per telèfon a una mostra d'aquesta població, que té els següents requisits.

El càlcul de la mostra representativa s'estableix sobre un nivell de confiança de les estimacions del 95% i un error màxim de mostreig $\pm 5\%$. Des del punt de vista tècnic,

aquestes condicions de la mostra comporten com a resultat que l'estimació d'un percentatge de resposta d'una pregunta del qüestionari s'interpreti a grans trets de la següent manera:

$$P(p-5 \leq P \leq p+5) = 0.95$$

D'altra banda, en un estudi com aquest és important tenir presents els diferents estrats que componen la població i calcular la grandària de la mostra per poder proporcionar respostes relacionades en funció d'aquests estrats. Entre les diferents possibilitats d'estratificació i, per tant, grandària de la mostra, la nostra decisió ha estat dissenyar una mostra representativa del conjunt de graduats en funció dels estudis realitzats i de les diferents promocions, que apareix en la taula següent.

Mostra teòrica

Promocions	Graduats totals	93-94	94-95	95-96	96-97	97-98	98-99	Total mostra
Dret	990	23	36	44	48	62	62	275
Econ. i empresarials	817	37	51	79	83	10	0	260
Economia	277					72	88	160
ADE	277					82	78	160
Traducció	342	0	0	28	34	50	68	180
Humanitats	283	0	0	20	16	60	66	162
Comunicació AV	209	0	0	0	36	34	62	132
Periodisme	369	26	29	30	38	32	33	188
Polítiques	57	0	0	0	0	0	57	57
GAP	697	26	38	54	60	38	30	246
Empresarials (diplo.)	1319	27	48	50	52	55	64	296
Relacions laborals	680	0	0	34	60	72	78	244
Total UPF	6317	139	202	339	427	567	686	2360

La mostra final obtinguda ha estat de 2340 respostes, distribuïdes per estudis i promocions de la forma que apareix en la taula següent. En la darrera columna i per un nivell de confiança del 95%, apareix l'error comès en les estimacions de cada estudi i de cada promoció. L'error comès a la UPF per un nivell de confiança del 95%, és $\pm 2.0\%$.

Mostra per estudis i % errors

Estudis	Mostra Teòrica	Mostra obtinguda	Error
Dret	275	276	$\pm 5.8\%$
Econ. i empresarials	260	263	$\pm 6.0\%$
Economia	160	163	$\pm 7.6\%$
ADE	160	147	$\pm 8.0\%$
Traducció	180	191	$\pm 7.0\%$
Humanitats	162	163	$\pm 7.6\%$
Comunicació AV	132	127	$\pm 8.6\%$
Periodisme	188	168	$\pm 7.5\%$
Polítiques	57	44	$\pm 14.7\%$
GAP	246	247	$\pm 6.2\%$
Empresarials (diplom.)	296	302	$\pm 5.6\%$
Relacions laborals	244	249	$\pm 6.2\%$
Total UPF	2360	2340	$\pm 2.0\%$

Mostra per promocions i % error

Promocions	Mostra teòrica	Mostra obtinguda	Error
93-94	139	134	±8.4%
94-95	202	200	±6.9%
95-96	339	329	±5.4%
96-97	427	423	±4.7%
97-98	567	567	±4.1%
98-99	686	687	±3.7%
Total UPF	2360	2340	±2.0%

Per tant, les estimacions pel conjunt de Diplomats/Llicenciats de la UPF són fiables, per estudis són força fiables a Dret, Econòmiques i Empresariales, GAP, Ciències Empresariales i Relacions Laborals; mitjanament fiables a Economia, ADE, Traducció, Humanitats, Comunicació Audiovisual i Periodisme i, menys fiables en el cas de Polítiques, on els intervals de confiança de les estimacions són molt amples degut a que l'error és força elevat.

Una vegada introduïdes les 2340 enquestes es va procedir a l'explotació estadística de la base de dades formada per una matriu de dimensions 2340 individus per 145 variables. L'anàlisi estadística s'ha portat a terme mitjançant el programa SPSS 9.0. Els resultats obtinguts han estat, per una banda, sotmesos a una anàlisi descriptiva univariant per totes les variables que es troben a l'enquesta i, a continuació, s'han realitzat una sèrie de taules de contingència per estudiar l'associació entre algunes de les variables analitzades; finalment, també s'ha aplicat algunes tècniques multivariants, els principals resultats de les quals apareixen en les conclusions.

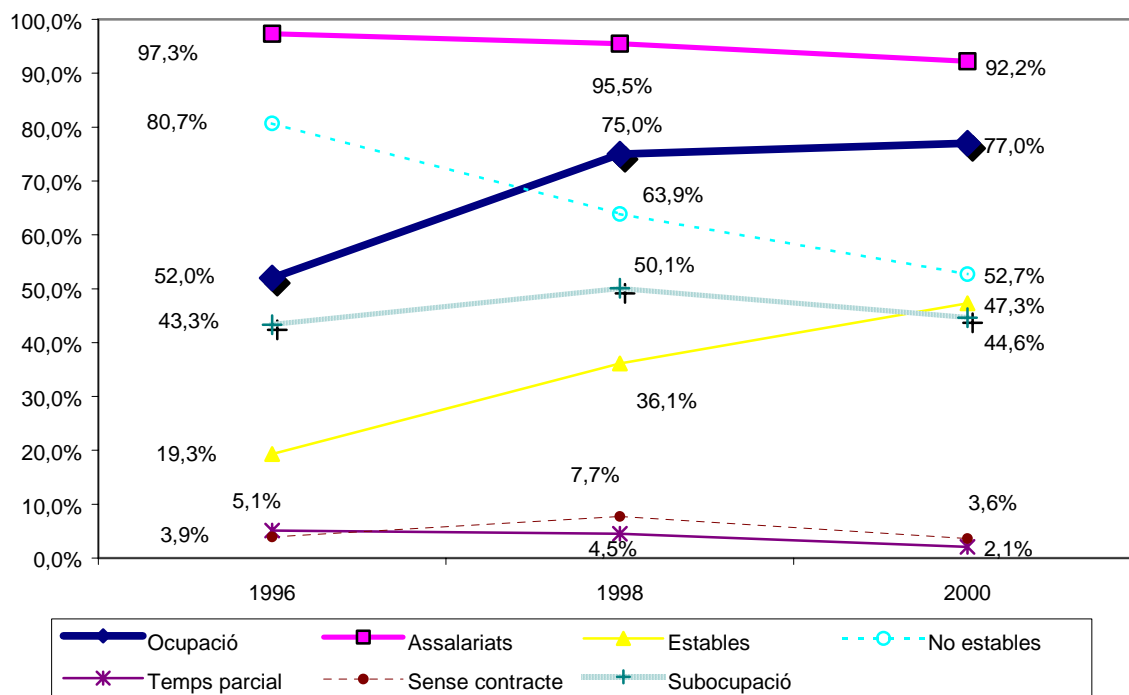
1. Comparació de les tres iniciatives d'enquesta

La comparació dels principals resultats de les tres enquestes d'inserció (1996, 1998 i 2000) realitzades als titulats de la UPF permeten realitzar unes breus consideracions. Abans, però, convé tenir en compte tres elements que poden influir en la comparació dels resultats. En primer lloc, la incorporació, en cada treball de camp, de noves titulacions i de nous contingents de titulats, que s'han d'inserir en realitats laborals bastant diferenciades en funció de les credencials acadèmiques obtingudes; així, enfront les 5 carreres de l'any 1996, l'any 2000 analitzem 12 titulacions. En segon lloc, el disseny del projecte d'estudi inclou, en cada nova enquesta, els titulats de les promocions anteriors. Naturalment, la seva presència en el conjunt de la mostra disminueix en el temps, però també la permanència en el mercat laboral, millora les seves possibilitats d'inserció laboral i, per tant, augmenta el percentatge general d'ocupació, tot i que, com veurem, la repercussió en la millora de la qualitat d'aquesta inserció no està tan directament relacionada, ja que és molt més lenta. En últim lloc, les dues primeres enquestes es van realitzar per correu i així, per garantir la representativitat no només del conjunt, sinó també de les diferents carreres i promocions, les mostres tenien que ser necessàriament àmplies (50% de la població); en l'enquesta de l'any 2000, s'ha modificat la forma de realització del treball de camp, per enquesta telefònica, i s'ha treballat amb una mostra representativa del conjunt, estratificada per estudis i per promocions. Així mateix, com s'ha exposat en la introducció, hem avançat el període de realització del treball de camp, que també s'ha realitzat en un període de temps més curt, en relació a les iniciatives anteriors; en conseqüència, s'ha de tenir present que, donat el període breu emprat en la recerca de treball pels nostres titulats, això influeix en les taxes globals d'ocupació i no ocupació. Tenint en compte aquestes consideracions, desenvoluparem la comparació entre els tres estudis. Les principals xifres i tendències apareixen en la taula i els gràfics següents.

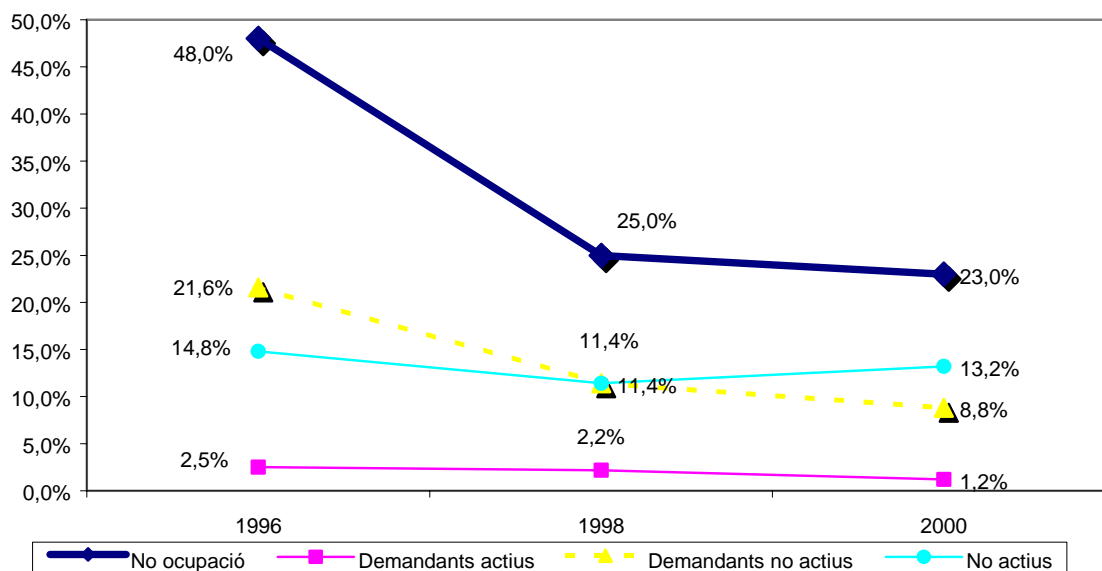
Comparació de les principals variables de les tres iniciatives d'enquesta

	1996	1998	2000
<i>Taxa d'ocupació UPF</i>	52,0%	75,0%	77,0%
<i>Taxa de no ocupació UPF</i>	48,0%	25,0%	23,0%
<i>Aturats demandants actius (s/ total titulats)</i>	2,5%	2,2%	1,2%
<i>Demandants no actius (s/ total titulats)</i>	21,6%	11,4%	8,8%
<i>No actius (s/ total titulats)</i>	14,8%	11,4%	13,2%
<i>Taxa d'assalarització (s/ ocupats)</i>	97,3%	95,5%	92,2%
<i>Taxa de treball estable (s/ assalariats)</i>	19,3%	36,1%	47,3%
<i>Taxa de treball no estable (s/ assalariats)</i>	80,7%	63,9%	52,7%
<i>Treball a temps parcial (s/ assalariats)</i>	5,1%	4,5%	2,1%
<i>Treball sense contracte o verbal (s/ assal.)</i>	3,9%	7,7%	3,6%
<i>Empleats administratius s/ ocupats</i>	43,3%	50,1%	44,6%
<i>Continuació d'estudis després titulació</i>	68,4%	64,5%	49,6%

Evolució dels principals indicadors de l'ocupació 1996-2000



Evolució dels principals indicadors de la no ocupació 1996-2000



La primera conclusió, en termes comparatius, es refereix a la inserció o taxa d'ocupació. En aquest sentit, les diferències substancials es localitzen entre l'enquesta de 1996 i la de 1998 i suggereixen dos factors explicatius a l'augment de l'ocupació: d'una banda, l'explicació més clara que és la millora general de la situació de l'oferta en els mercats laborals espanyol i català, la qual afecta especialment als individus amb credencials acadèmiques. Per aquest motiu, les taxes de 1998 i 2000 són molt properes i revelen una certa estabilització o sostre ocupacional (entès en el curt termini). D'altra banda, una segona explicació pot ser deguda a la incorporació de cohorts anteriors en les iniciatives de 1998 i 2000. Pel que fa a aquest últim efecte, és més perceptible en la comparació 1998/2000, donat que les darreres promocions obtenen una taxa d'inserció sensiblement més baixa que les més antigues (sobretot, en el cas de determinades carreres més recents). També, en contraposició, l'avenç en quatre mesos del període d'enquesta pot influir de manera notòria en els resultats, car la major part dels titulats amb feina l'obtenen abans dels sis mesos d'iniciar la recerca de feina i, l'enquesta 2000, es realitza només tres mesos després de la titulació (des de setembre de 1999 a gener del 2000, moment del treball de camp).

Taxa d'ocupació per promocions (any d'acabament dels estudis)			
	1996	1998	2000
1994	63,1%	91,6%	90,3%
1995	45,0%	85,2%	91,0%
1996		76,0%	88,4%
1997		67,2%	82,3%
1998		71,4%	76,0%
1999			61,4%
UPF	52,0%	75,2%	76,7%

Temps de recerca de feina	1996	1998	2000
<i>Abans dels tres primers mesos</i>	65,3%	63,6%	70,5%
<i>Abans dels sis primers mesos</i>	82,6%	84,0%	83,1%

Prosseguint amb les dades dels titulats ocupats, la taxa d'assalarització disminueix en el temps i augmenta, en canvi, l'establiment per compte propi d'una petita part dels titulats. No obstant això, la major part d'aquests últims adopten modalitats ocupacionals de caire autònom dependent i només un nucli molt reduït aconsegueix formar o dirigir empreses amb caire independent. De la mateixa manera i, progressivament, el treball estable va adquirint més consistència apropant-se en la iniciativa de l'any 2000 al 50% dels titulats.

Tanmateix, la precarietat sembla acompanyar de manera notòria l'èxit ocupacional. Així, s'observa la precarietat en el treball autònom dependent, en la no estabilitat contractual que no baixa del 50% i en el treball sense contracte (o sota contracte verbal). No es tan observable, però, en l'ocupació a temps parcial, que disminueix. Un altre indicador de precarietat és la subocupació funcional, donat que tots els titulats són diplomats o llicenciats. Així, el treball en serveis administratius (però no en llocs de direcció o tècnics mitjos o alts) ens mostra que la subocupació abasta a més del 40% dels graduats. No obstant això, la categoria professional té una relació bastant directa

amb les condicions de contracte i, si bona part dels graduats accedeixen a la seva primera feina després de la titulació, és normal que, d'entrada, aconseguixin feines de categories inferiors, tot i que les tasques que puguin realitzar en el lloc de treball siguin de nivell superior. D'aquesta manera, només el 27% dels graduats afirmen realitzar tasques administratives, mentre que un 67% fa tasques de nivell intermedi.

En el terreny dels graduats que no treballen, podem distingir tres contingents importants en funció de la seva relació amb l'activitat i no, exclusivament, amb l'ocupació. Així, durant els tres períodes disminueix el nombre dels titulats que recerquen feina activament (busquen treball de qualsevol tipus; ara l'1,2%), donades les condicions dels mercats laborals. No obstant, disminueix encara més notablement, la demanda no activa (els que busquen treball, però amb determinades condicions; ara el 8,8%), com senyal també significativa del comportament del mercat de treball general. Finalment, trobem un estancament en el component no actiu (13,2%), clarament en transició, motivada, sobretot, per l'acumulació de credencials acadèmiques i per la continuació dels estudis.

També s'ha de remarcar el descens general de la continuació dels estudis, del 68,4% en 1996 al 49,6% en el 2000, segurament per la incidència de les promocions que tenen certa antiguitat en el mercat laboral; no obstant això, la reducció és generalitzada tant entre aquells graduats que treballen, com entre els que no treballen. En aquest cas, es pot intuir que el canvi de tècnica de treball de camp pot influir en els resultats: efectivament, el tipus de mostra utilitzada en els anys 1996 i 1998, podia donar més estímuls a la resposta dels graduats que, d'una o altra forma, prosseguien estudiant i mantenien una vinculació amb la UPF, mentre que el disseny d'una mostra estratificada i l'enquesta telefònica és més aleatòria i, per tant, pot reduir l'estímul afegit. De totes maneres el fet que un 50% dels estudiants que un cop acabada la seva carrera decideix prosseguir els estudis és molt remarcable i apunta la necessitat d'una reflexió sobre la matèria.

2. Principals característiques dels entrevistats en l'enquesta 2000

2.1. Dades personals i acadèmiques

Característiques personals dels graduats:

- La distribució per sexes és de 68% dones i 32% d'homes. Segons l'any d'inici dels estudis, podem comprovar el creixement del pes de les dones l'any 1992, amb un relatiu estancament fins l'any 1996 i davallada l'any 1997. Per promocions, (any d'acabament dels estudis), la tendència és una mica més estable, però també amb daltabaixos i major presència femenina en les promocions 1994 i 1996, i menor en la de 1998; en el període 94-99 hi ha un petit descens del nombre de dones, però sempre es manté per sobre dels homes. Per any d'acabament i carrera realitzada, veiem que la major concentració de graduades es produeix a Traducció, amb presència molt majoritària, però també a Humanitats, Relacions Laborals, GAP i Dret. No obstant, en cap carrera hi ha una tendència continuada a l'augment de la presència femenina sinó que es produeixen daltabaixos. La presència d'homes és més significativa a Periodisme, a partir de la promoció de 1997, però també a ADE, Economia i la diplomatura d'Empresarials.
- La mitjana d'edat és de 25,7 anys i la distribució per intervals d'edat és la següent: 39% entre 22 i 24 anys; 56% entre 25 i 30 anys; 5% més de 30 anys. En relació a les enquestes anteriors, els més joves han deixat de ser el grup més nombrós que, actualment el constitueixen els graduats de 25-30 anys. La distribució per estudis realitzats i edat fa destacar la presència dels més joves a Polítiques, Economia i ADE, les tres amb la primera promoció en el carrer en els anys 1998 i 1999, una forta presència dels titulats de més de 30 anys a Periodisme –carrera de segon cicle, amb pocs titulats menors de 25 anys-, i, relativament, a GAP. El cas de la major edat dels titulats de Ciències Econòmiques i Empresarials s'explica pel tancament d'aquesta carrera i, per tant, per la presència més rotunda de promocions anteriors.

Característiques acadèmiques dels graduats

Les principals característiques acadèmiques de la població analitzada es corresponen amb la mostra seleccionada per titulacions i promocions, que respecta el pes de cadascun d'aquests components sobre el total.

Estudis]	Promocions }	1994	1995	1996	1997	1998	1999	Promocions	
								Període	N.
<i>Ciències Econòmiques i Empresarials</i>	<i>Economia</i>							94-98	5
	<i>Administració i Direcció d'Empreses</i>							98-99	2
<i>Ciències Polítiques i de l'Administració</i>	<i>Comunicació Audiovisual</i>							99	1
	<i>Traducció i Interpretació</i>							97-99	3
<i>Humanitats</i>								96-99	4
<i>Relacions laborals</i>								96-99	4
<i>Dret</i>								94-99	6
<i>Periodisme</i>								94-99	6
<i>Gestió i Administració Pública</i>								94-99	6
<i>Empresarials</i>								94-99	6

Per fer front a l'anàlisi del comportament ocupacional dels titulats en funció de les diferents carreres realitzades, s'ha de tenir en compte l'any de sortida de les diferents promocions, el qual apareix en la taula anterior. De fet, no significa el mateix una taxa d'ocupació baixa en una llicenciatura amb la primera promoció al carrer a l'any 1999, que en una altra, per exemple, amb la primera promoció al carrer l'any 1994. Les taules següents recorden el pes proporcional que adquireix cadascuna d'aquestes característiques.

Comparació mostres 1996/1998/2000 per estudis (%):

Estudis	1996	1998	2000
<i>Ciències Econòmiques i Empresariales</i>	23,2	22,7	11,2
<i>Economia</i>			7,0
<i>ADE</i>			6,3
<i>Dret</i>	17,8	16,4	11,8
<i>Traducció i Interpretació</i>		3,7	8,2
<i>Periodisme</i>	5,8	6,1	7,2
<i>GAP</i>	35,1	14,6	10,6
<i>Comunicació Audiovisual</i>		1,6	5,4
<i>Humanitats</i>		1,9	7,0
<i>Empresariales</i>	18,1	24,8	12,9
<i>Relacions laborals</i>		8,2	10,6
<i>Ciències Polítiques i de l'Administració</i>			1,9
Total	100	100	100

El pes de les carreres econòmiques (tres llicenciatures i una diplomatura) continua sent important: 37,4%. També sobre el conjunt, els graduats de les tres diplomatures (GAP, Empresariales i Relacions Laborals) representen el 33,1% enfront del 66,9% de llicenciats; és a dir, un component relativament menor.

Distribució dels graduats per any d'inici i d'acabament de la carrera (%):

	Promoció inici	Promoció acabament
1990	3,0	
1991	6,2	
1992	13,8	
1993	18,6	
1994	26,7	5,7
1995	23,6	8,5
1996	7,0	14,1
1997	1,0	18,1
1998		24,2
1999		29,4
Total	100,0	100,0

El gruix dels graduats entrevistats inicien la seva carrera UPF entre 1993-95 i acaben entre 1997 i 1999. La mitjana d'any d'inici se situa en 1993,6, mentre la d'acabament en 1997,3. En relació amb l'enquesta 98, ambdues mitjanes, han augmentat en un any. Vèiem algunes altres característiques:

- Pel que fa a l'obtenció d'una titulació abans de la UPF, tenim que el 85,8% dels diplomats i llicenciats UPF ha adquirit la seva primera experiència acadèmica en aquesta Universitat i només el 14,2% dels titulats han experimentat un pas previ per altres universitats (7,8% amb carrera acabada). Aquest factor s'evidencia molt clarament a Periodisme, carrera de segon cicle: En sentit contrari, Polítiques i també ADE són les dues carreres amb major percentatge de titulats que han iniciat la seva trajectòria a la UPF. Tampoc hem de deixar de banda el 17,8% dels titulats d'Humanitats que procedien d'altres carreres prèvies. Finalment, s'ha de remarcar el volum d'aquells que, havent començat una carrera abans de la UPF, no la van acabar i que es concentren en les carreres de Periodisme, Humanitats i GAP.
- Només el 3,4% dels titulats han realitzat una doble carrera en la UPF. Pel que fa a l'elecció de les segones carreres, ADE, Periodisme i Economia són les més escollides. Per titulacions, els llicenciats d'Economia i els diplomats en Empresarials prefereixen ADE com a segona opció, mentre que els llicenciats d'ADE s'inclinen per l'Economia, els d'Humanitats per Periodisme i els diplomats de GAP per Ciències Polítiques i de l'Administració.

2.2. Perfil dels titulats i llicenciats segons situació ocupacional.

Enquesta de inserció professional UPF 2000

	<u>Total UPF</u>	<u>Graduats treballen</u>	<u>Graduats que no treballen</u>
Sexe			
<i>Homes</i>	31,9%	30,4%	36,9%
<i>Dones</i>	68,1%	69,6%	63,1%
Edat			
<i>22-24 anys</i>	39,0%	32,9%	58,9%
<i>25-30 anys</i>	55,9%	60,9%	39,3%
<i>Més de 30 anys</i>	5,2%	6,2%	1,8%
Mitjana d'edat	25,7 anys	26 anys	24,7 anys
Estudis			
<i>Ciències Econòmiques i Empresariales</i>	11,2%	13,3%	4,6%
<i>Economia</i>	7,0%	6,4%	8,8%
<i>Administració i Direcció Empreses</i>	6,3%	7,2%	3,3%
<i>Dret</i>	11,8%	8,5%	22,8%
<i>Traducció i Interpretació</i>	8,2%	8,1%	8,3%
<i>Periodisme</i>	7,2%	8,4%	3,1%
<i>Gestió i Administració Pública</i>	10,6%	11,4%	7,9%
<i>Comunicació Audiovisual</i>	5,4%	5,4%	5,5%
<i>Humanitats</i>	7,0%	5,8%	10,8%
<i>Empresariales</i>	12,9%	12,9%	13,0%
<i>Relacions laborals</i>	10,6%	11,6%	7,5%
<i>Ciències Polítiques i de l'Administració</i>	1,9%	1,1%	4,4%
Altra carrera abans de la UPF	14,2%	15,7%	9,2%
Doble carrera a la UPF	3,4%	3,7%	2,2%
Promocions (any d'acabament)			
<i>1994</i>	5,7%	6,7%	2,4%
<i>1995</i>	8,5%	10,1%	3,3%
<i>1996</i>	14,1%	16,2%	7,0%
<i>1997</i>	18,1%	19,4%	13,8%
<i>1998</i>	24,2%	24,0%	25,0%
<i>1999</i>	29,4%	23,5%	48,0%
Situació ocupacional			
Treballa	76,7%		
<i>No treballa</i>	23,3%		
Continuació estudis			
No estudia	50,4%	58,0%	25,3%
<i>Continua estudiant</i>	49,6%	42,0%	74,7%
<i>Amplia estudis</i>	44,1%	40,2%	56,9%
<i>Prepara oposicions</i>	5,5%	1,8%	17,8%

2.2.1. Els titulats ocupats

Respecte el col·lectiu dels graduats que treballen, s'ha de subratllar, en primer lloc, que més de les $\frac{3}{4}$ parts dels titulats ha aconseguit inserir-se en el mercat laboral. Un repàs a les principals característiques dels titulats segons la situació ocupacional (treball/ no treball), ens mostra diversos elements remarcables. Així com per gènere no hi ha diferències substancials, excepte que les dones obtenen un 5% més d'ocupació, per edats vèiem que els més joves i, per tant, els titulats més recentment, tenen una inserció

més baixa que la resta de cohorts d'edat. En aquest estat de coses no només influeix l'experiència laboral, sinó també la continuació dels estudis, la qual és sensiblement més elevada entre els més joves. La diferència en la mitjana d'edat dels titulats que treballen i dels que no treballen, tot i que no és molt àmplia, és substancial donada l'estretor de la franja considerada.

Atenen als estudis de procedència trobem diferents comportaments a remarcar. D'una banda, les llicenciatures econòmiques, però també el conjunt de les diplomatures (excepte Empresariales, amb una taxa idèntica a la mitjana UPF) tenen un millor comportament d'inserció. Cal remarcar, però, que, tot i ésser encara molt recent la divisió de la llicenciatura de Ciències Econòmiques i Empresariales en les d'Economia i Administració i Direcció d'Empreses, aquesta última té una inserció notòriament més elevada que la d'Economia. També Periodisme continua amb una bona dinàmica. D'altra banda, la resta de llicenciatures tenen un comportament ocupacional amb més problemes, a destacar el cas de Dret, que en els darrers anys s'ha convertit en un clàssic generalitzat, arreu de les universitats, per les dificultats d'inserció, sobretot per l'existència de barreres externes (passants, ajudants). També, com novetat, en aquest terreny, tenim el cas de Polítiques, encara que el poc temps passat des de la primera promoció i les dificultats de la mostra aconsellen prudència en el seu tractament. En tot cas, convindrà seguir en properes iniciatives els casos de les llicenciatures d'Economia, Traducció i Interpretació, Comunicació Audiovisual, Humanitats i Polítiques, així com el de la diplomatura d'Empresariales per observar una possible saturació dels seus mercats naturals. En comparació amb les enquestes anteriors, experimenten un creixement ocupacional significatiu GAP, Econòmiques (extingida), Periodisme i Audiovisual i baixa l'ocupació a Traducció i Humanitats. La resta es mantenen o bé son de nova creació.

Pel que fa a l'acumulació de credencials acadèmiques (carrera prèvia:14,2% i doble carrera UPF: 3,45), sembla que contribueix a la inserció laboral. Aquesta conclusió ha de ser tractada amb molta prudència, donada la baixa presència de titulats amb acumulació de carreres en el conjunt de la mostra, també per la possible influència de l'edat i, sobretot, pel fet que el diferencial de temps els ha pogut possibilitar més experiència professional (o bé qualificació o, simplement, familiarització amb el mercat de treball).

L'anàlisi per promocions revela amb més claredat allò avançat en les pàgines anteriors, sobre les dificultats de les dues últimes promocions (molt evident en la promoció 99) que, en una part molt reduïda, s'explica per la major dedicació a la continuació dels estudis, però que en bona part pot derivar-se de l'avançament de l'enquesta i, potser més preocupant, per la saturació dels mercats de determinades carreres, o pels problemes de sortida professional de les noves carreres. Per promocions (any d'acabament de la carrera) s'observa una molt elevada inserció en les tres primeres (94-96), mentre que hi ha un descens notori en les tres últimes (97-99). Comparant amb l'anterior iniciativa d'enquesta totes les promocions experimenten un creixement de la inserció, excepte dos casos. La promoció 1994, que es manté en uns percentatges similars, però és la més antiga i la que obté un error mostral més elevat; potser per posteriors edicions s'haurà de considerar la seva progressiva desaparició de la mostra. Les promocions 1998 i 1999; la primera tot i que apareixia en el informe anterior, ho era de manera marginal (mostra molt reduïda) i, no obstant augmenta del 71,4 al 75%; en canvi la promoció 99 assoleix

un percentatge comparativament baix, segurament és la més afectada per l'avançament del període de treball de camp.

2.2.2. Els no ocupats

Per sexe, la presència de dones entre els titulats que no treballen, tot i ser clarament majoritària, és 5 punts inferior, mentre que la dels homes és 5 punts superior, en relació a la distribució per gènere del conjunt de titulats. D'altra banda, també s'observa com la presència dels titulats més joves (22-24 anys) en el col·lectiu dels que no treballen és 20 punts superior a la mitjana UPF. Afinant una mica més la relació entre no ocupació i edat tenim que el 94% dels titulats que no treballen tenen entre 23 i 26 anys i que la mitjana d'edat dels que no treballen (24,7 anys) està més d'un punt per sota dels que treballen (26 anys).

Per carreres, les titulacions sobrerrepresentades en el grup dels que no treballen són principalment Dret (pràcticament el doble de la mitjana UPF) i, relativament, Humanitats (3 punts per sobre la mitjana). Per contra, entre les titulacions amb menys presència de graduats que no treballen troben a Econòmiques, ADE i Periodisme (la meitat de la mitjana UPF) i, després, a Relacions Laborals, GAP i Polítiques (3 punts per sota la mitjana). Tanmateix, cal remarcar que quatre de les dotze carreres presents a la mostra (Dret, Empresariales, Humanitats i Economia) concentren el 56,6% de la no ocupació dels diplomats i llicenciats de la UPF.

Pel que fa a les promocions les diferències són també significatives. Així, el 73% de la no ocupació es concentra en les dues últimes promocions i arriba fins el 87% si considerem des de 1997 fins 1999. Ara bé la promoció més fortament esbiaixada és la promoció 1999, 29% en la mostra i 48% entre els que no treballen. Les primeres promocions juguen un paper anecdòtic en aquest conjunt, tot i que la simple visualització de la taula permeti contemplar com el pas del temps actua favorablement en la inserció dels titulats, encara que potser no amb la celeritat i la qualitat desitjables.

Els titulats no ocupats per carrera i promoció (%)

	ADE	Economia	Empresariales	Periodisme	Humanitats	Traducció	RRLL	CAUD	CCEE	GAP	Polítiques	Dret	Total UPF
1994			8,0						11,1	7,7		21,7	9,7
1995			4,3	8,0					7,5			27,8	9,0
1996			12,5	8,0	15,8	7,1	2,9		7,5	8,2		31,1	11,6
1997			20,0	8,1	21,4	12,1	8,2	22,2	12,5	18,6		41,7	17,7
1998	6,5	19,7	28,6	12,9	31,6	24,6	16,0	17,6	7,1	31,6		58,3	24,0
1999	18,6	37,0	46,2	23,1	47,9	34,8	29,5	28,1		38,9	54,5	62,5	38,6

En relació a la distinció entre els que han realitzat una carrera prèvia i els que no, la distribució es polaritza clarament quan es té en compte el no treball. Així, veiem que el 96% dels que no treballen no aconsegueixen aquest requisit o bé (un 5%) havien iniciat estudis abans de passar per la UPF sense acabar-los. Per tant, també en aquest cas el no

treball es concentra molt clarament. Finalment, també cal remarcar que la distribució mostral entre els que estudien i no estudien, augmenta en 25 punts a favor dels primers i disminueix en la mateixa proporció entre els segons: hi ha, així, també una sobrerrepresentació dels titulats que continuen estudiant dins el col·lectiu dels que no treballen.

2.2.3. La continuació dels estudis

En l'enquesta de l'any 2000, el 50,4% dels titulats no continua estudiant, mentre el 49,6% prossegueix estudis. La continuació dels estudis influeix i, a la vegada, pot estar molt influenciada per la situació ocupacional. En tot cas, proporcionalment, l'augment de les credencials acadèmiques és més notori entre els que no treballen que entre els que estan ocupats. Així mateix, cal remarcar que la preparació d'oposicions és una estratègia clara d'inserció laboral, donat l'alt percentatge que assoleix entre els titulats sense feina.

Comparant amb les iniciatives anteriors ha augmentat considerablement el pes d'aquells que es dediquen amb plenitud a l'experiència professional. En aquesta dada influeix, amb tota seguretat, el considerar un conjunt de 6 promocions. Finalment, una altra dada a destacar és que també disminueix de manera important la dedicació a la preparació d'oposicions.

Per gènere la distribució és molt homogènia pel que fa a la continuació dels estudis, bo i que cal remarcar el manteniment de la tendència, detectada l'any 1998, d'un cert major èmfasi de les dones en la preparació d'oposicions. Per edats, en canvi, tant la continuació dels estudis com la preparació d'oposicions disminueixen a mesura que avança l'edat dels entrevistats i, per contra, s'incrementa la variable 'no continuació dels estudis'; en definitiva existeix una relació inversa entre edat i continuació dels estudis; menys edat, més inversió en credencials acadèmiques i viceversa. Aquesta relació segueix una distribució similar en els tres períodes d'enquesta.

Per carreres, els majors percentatges de continuació dels estudis els trobem a Polítiques, Humanitats i Economia, mentre que els titulats de Periodisme, en primer lloc, però també els de Comunicació Audiovisual i Relacions Laborals, solen tendir a una dedicació professional exclusiva un cop finalitzada la carrera. En aquest sentit, també ADE supera la mitjana UPF. Pel que fa a la preparació d'oposicions, Dret sobresurt de manera molt important i també, encara que a distància d'aquesta, Polítiques. Així, la tendència en la continuació d'estudis, al marge de la incorporació de noves titulacions, no ha variat al llarg de les diferents enquestes, excepte en el cas de GAP, on cal destacar la menor dedicació a les oposicions d'aquests diplomats en aquesta nova edició.

Per promocions (any d'acabament) s'aprecia com amb el pas del temps disminueix gradualment la compaginació de la vida professional i educativa dels titulats. La dedicació a oposicions, en canvi, manté una tendència més estable. Una altra distinció és la de la continuació dels estudis en funció de la carrera realitzada i la promoció. Com podem observar pel total de titulats UPF, la continuació dels estudis augmenta en la mesura que ens acostem a la promoció més recent; aquesta tendència és seguida per la major part de diplomats i llicenciats, sobretot d'Humanitats o Traducció, però hi ha excepcions. Així, en Comunicació Audiovisual disminueix la continuació dels estudis en les promocions més recents; a Relacions Laborals la continuació dels estudis és

bastant estable (un percentatge més o menys fix per promoció); o bé hi ha carreres amb fluctuacions més erràtiques com GAP o Periodisme.

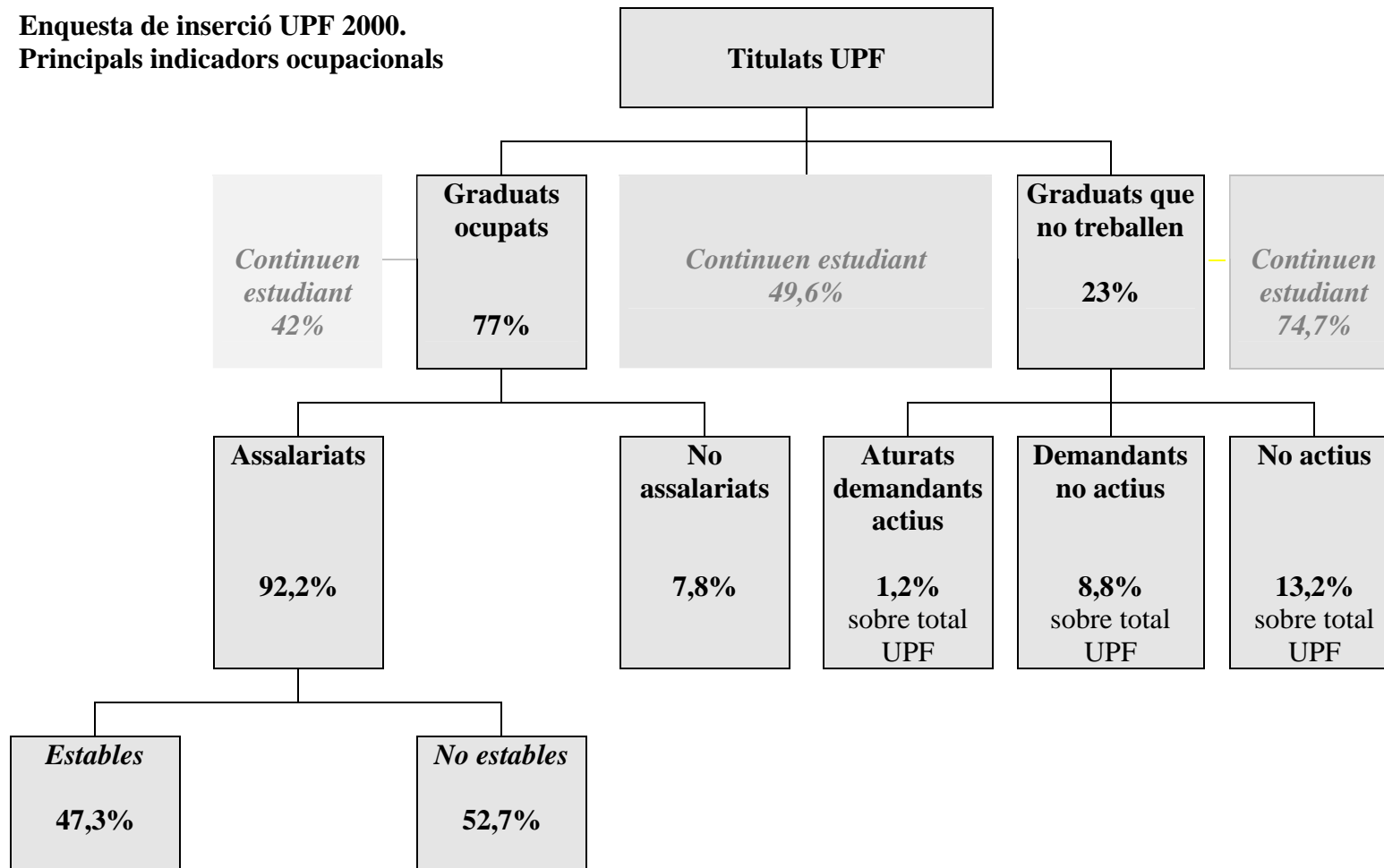
Titulats que continuen els estudis, per carrera realitzada i promocions (%)

	ADE	Economia	Empresarials	Periodisme	Humanitats	Traducció	RRLL	CAUD	CCEE	GAP	Polítiques	Dret	Total UPF
1994			48,0	45,8					36,1	26,9		56,5	41,8
1995			36,2	20,0					50,9	64,1		58,3	47,5
1996			58,3	24,0	52,6	42,9	31,4		46,3	42,9		51,1	45,0
1997			43,6	18,9	35,7	39,4	36,1	38,9	58,8	64,4		56,3	46,6
1998	44,2	62,0	59,2	25,8	70,2	62,3	36,0	32,4	42,9	47,4		63,3	51,7
1999	42,9	68,5	55,1	19,2	68,5	58,0	39,7	28,1		58,3	72,7	64,1	54,1

La relació entre altra carrera abans de la UPF i la continuació dels estudis, mostra en certa manera, el límits en l'obtenció de credencials acadèmiques, és a dir, com més nivell d'estudis obtinguts anteriorment a la carrera UPF, més dedicació a la vida professional i viceversa.

Pel que fa a la relació entre la continuació dels estudis i la situació ocupacional, s'observa com la majoria dels titulats que no estudien estan treballant i com la majoria dels que preparen oposicions, no treballa. Entre els que continuen estudiant, una bona part (70%) treballa, mentre el 30% restant no.

**Enquesta de inserció UPF 2000.
Principals indicadors ocupacionals**

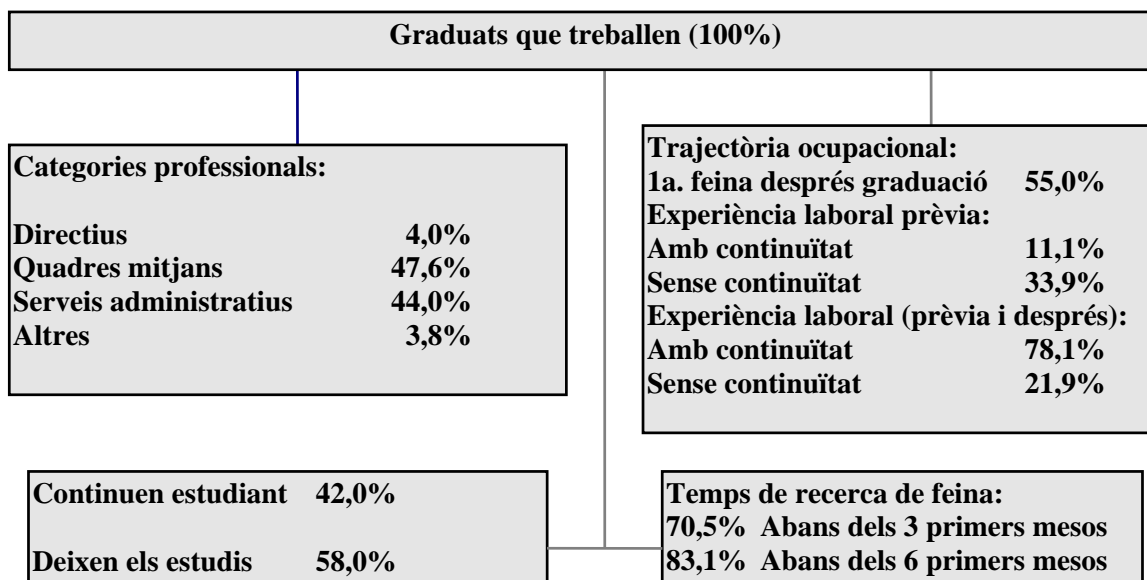
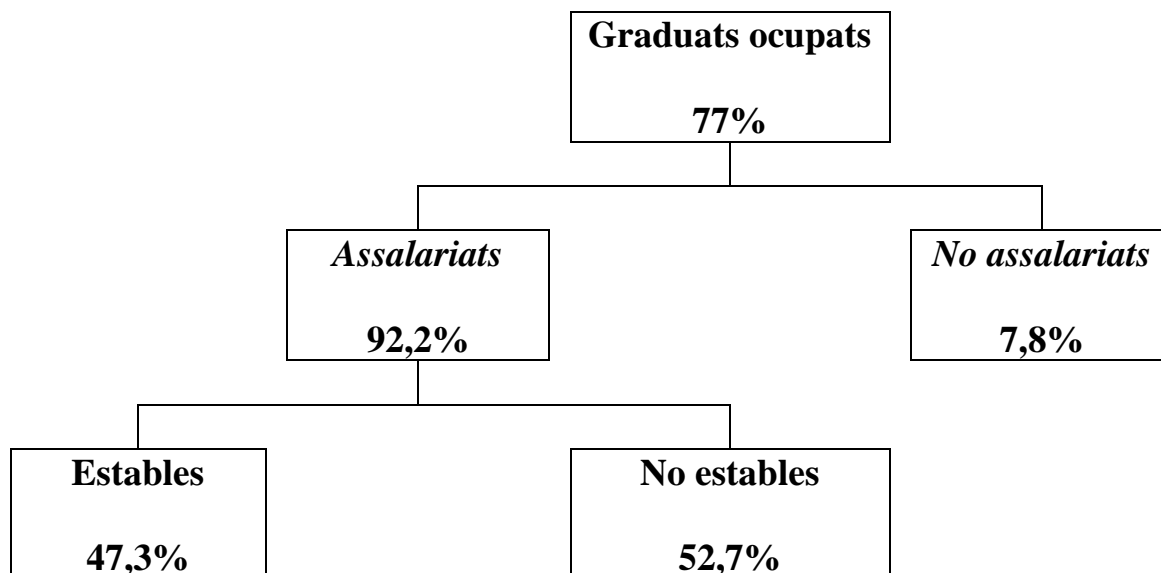


3. Els Graduats que treballen.

Augment de la taxa d'ocupació dels llicenciats i diplomats UPF:

Taxa ocupació	1996↑ 52%	1998↑ 75%	2000↑ 77%
----------------------	------------------	------------------	------------------

Els principals components de distribució de l'ocupació dels graduats són els següents:



Taula comparativa dels indicadors ocupacionals. Enquestes 96, 98 i 2000

	1996	1998	2000
Ocupats	52%	75%	77%
• Compte propi	2,8%	4,2%	7,8%
• Assalariats	97,3%	95,5%	92,1%
Estables	19,3%	36,1%	47,3%
No estables	80,7%	63,9%	52,7%
Categoria professional			
• Directius, quadres alts	3,1%	2,4%	4,0%
• Directius, quadres mitjos	34,8%	30,3%	47,6%
• Empleats administratius	43,3%	50,1%	44,6%
• Altres	18,8%	17,2%	3,8%
Trajectòria professional			
• 1 ^a feina després graduació	69,7%	56,4%	55,0%
• Experiència laboral prèvia,	30,3%	43,8%	45,0%
continuada		22,6%	11,1%
no continuada		21,0%	33,9%
Temps de recerca de feina			
• Abans dels tres primers mesos	65,3%	63,6%	70,5%
• Abans dels sis primers mesos	82,6%	84,0%	83,1%
Continuació dels estudis			
• No	44,1%	42,6%	58,0%
• Si, amplia estudis	55,9%	52,2%	40,2%
• Si, prepara oposicions		5,2%	1,8%

Taxa d'ocupació per estudis 96/2000

	1996	1998	2000
<i>Econòmiques i empresarials</i>	52,1%	76,1%	90,5%
<i>Periodisme</i>	86,7%	83,7%	89,9%
<i>ADE</i>			87,8%
<i>Segona carrera UPF</i>		68,8%	85,0%
<i>Relacions laborals</i>		82,4%	83,5%
<i>GAP</i>	44,0%	70,5%	82,6%
<i>Empresarials (diplom.)</i>	60,8%	83,5%	76,5%
<i>Comunicació Audiovisual</i>		72,0%	76,4%
<i>Traducció</i>		85,0%	76,4%
<i>Economia</i>			70,6%
<i>Humanitats</i>		73,3%	63,8%
<i>Dret</i>	47,8%	58,2%	55,1%
<i>Polítiques</i>			45,5%
<i>UPF</i>	52%	75,2%	76,7%

3.1. Principals característiques de l'ocupació

Quan van començar a treballar?

Per terme mig el conjunt de titulats van començar a treballar l'any 1996, el que representa en definitiva una mitjana de quatre anys d'experiència professional.

Any d'inici de la feina

<i>Previ a 1993</i>	12,9%	} Mitjana de 4,6 anys d'experiència professional
<i>1994-1996</i>	23,4%	
<i>1996-1999</i>	63,7%	
<i>Mitjana any d'inici</i>	1996,4	

	1996	1998	2000
<i>Experiència laboral prèvia a la titulació</i>	30%	43%	45%

El 45% dels titulats ocupats havien tingut experiència laboral abans d'obtenir la titulació, mentre que el 55% troba la primera feina amb posterioritat. Tanmateix, dels que han tingut experiència laboral prèvia a la carrera, només un 24,6% (11% del total d'ocupats) ha tingut una trajectòria de treball continuada, enfront del 75,4% (33% del total d'ocupats) que ha experimentat daltabaixos. Per contra, l'experiència ocupacional dels titulats després d'acabar els estudis és molt diferent, car s'estabilitza la trajectòria: Així, el 78,1%, a partir de l'acabament dels estudis, ha treballat sempre, enfront del 21,9% que ha tingut feina de manera més ocasional. En el mateix sentit, entre els que havien treballat abans d'obtenir la graduació, només el 47% tenia una feina relacionada amb els estudis. En canvi, després de la graduació, el 83% afirma que la feina realitzada es relaciona amb els estudis. En definitiva, sembla que les credencials acadèmiques incideixen de forma notable sobre les trajectòries ocupacionals.

Trajectòries ocupacionals dels titulats ocupats

Treball abans d'acabar la carrera 100% (1795)					
No: 1ª feina després estudis	55,0%	} ⇒ {	Feina relacionada estudis	47,1%	
Havia treballat abans:	45,0%		} ⇒ {	Feina no relacionada estudis	52,9%
<i>De forma continuada</i>	24,7%				
<i>De forma ocasional</i>	75,3%				
Treball després d'acabar la carrera* 100% (1795)					
<i>De forma continuada</i>	78,1%	} ⇒ {	Feina relacionada estudis	83,2%	
<i>De forma ocasional</i>	21,9%		Feina no relacionada estudis	16,8%	

* Inclou els que havien treballat abans de finalitzar

Buscant ocupació

El 70,5% dels titulats ocupats va trobar la feina actual abans de tres mesos, el 83,1% abans dels sis mesos, el 90,6% abans de l'any i només el 9,4% va dedicar més d'un any a la recerca de feina. La incorporació ha estat bastant ràpida pel conjunt de titulats;

només s'observa el manteniment al llarg de les tres iniciatives d'enquesta, d'un nucli (entre el 16% i el 17%) que empra més de 6 mesos en aconseguir treball i, particularment, un augment dels titulats que han aconseguir la feina actual després d'un any de recerca, ja que han passat de ser el 4% en el 1996 al 9,4% en el 2000. La taula següent mostra que les trajectòries ocupacionals amb experiència laboral prèvia a la titulació faciliten la recerca de treball, en aquest cas, mesurada pel temps de dedicació a la recerca.

Temps de recerca de feina després de la titulació

	Per tot tipus de trajectòries	Pels que han començat a treballar després de la titulació
<i>Abans dels tres primers mesos</i>	70,5%	64,9%
<i>Abans dels sis primers mesos</i>	83,1%	79,8%
<i>Més de sis mesos</i>	16,9%	20,2%

Mitjans de recerca de feina utilitzats per terme mig per cada graduat	1996	1998	2000
	3,7	2,4	3,6

Els mitjans de recerca de feina més utilitzats pels titulats ocupats són els propis (tramesa de currículums 63%, premsa 53% i procediments informals 47%), a aquests li segueix un mitjà UPF, combinat amb un recurs a altres institucions (Borsa de Treball UPF / Servei Català de Col·locació, 45%). D'altra banda, les ETT i les visites a empreses són utilitzades per entre un 21-25% dels titulats i entre el 10 i el 16% d'utilització, se situen la resta de mitjans UPF (pràctica, llibre de currículums, trobades món professional). Finalment, per sota del 10% d'ús trobem les oposicions, els col·legis professionals i els altres mitjans.

La utilització dels mitjans de recerca de feina es relaciona amb el temps de recerca. Així, els que han trobat feina emprant menys d'un mes, utilitzen menys mitjans, i sobresurt en comparació amb la resta, la seva participació en pràctiques UPF (pràcticum) com procediment per aconseguir feina. El col·lectiu que utilitza més diversitat de mitjans de recerca és el compost pels titulats que han emprat entre 3 mesos i 1 any per trobar la feina actual. Els que han necessitat més d'un any per trobar la feina concentren els esforços en menys recursos que els anteriors.

S'han assessorat en la recerca de feina:	1996	1998	2000
	17%	12%	11%

Donada la reducció de la demanda d'assessorament, això també es reflexa en la composició dels mitjans. El GOAP continua sent els més utilitzat i en l'actualitat pràcticament acumula el conjunt de l'assessorament UPF.

Mitjans d'assessorament en la recerca de feina % dels que sí han utilitzat el mitjà

	1998	2000
<i>GOAP</i>	60,7%	57,4%
<i>Altres UPF</i>	32,0%	10,2%
<i>Fora UPF</i>	69,9%	17,8%

En la feina**Situació ocupacional**

Com podem observar en les taules següents predomina la condició assalariada i, fonamentalment la contractació no estable en l'empresa privada. Entre els treballadors independents, predomina la figura de l'autònom o professional liberal, amb un estatus fonamentalment dependent.

Ocupats	77%
<i>Compte propi</i>	7,8%
<i>Assalariats</i>	92,1%
<i>Contractes estables</i>	47,3%
<i>Contractes no estables</i>	52,7%

<i>Treball per compte propi</i>	7,8%
Autònom o professional liberal *	6,2%
Empresari amb més de 10 assalariats	0,9%
Empresari amb menys de 10 assalariats	0,7%
<i>Treball assalariat</i>	92,1%
Sector privat	76,9%
Sector públic	13,0%
Institució sense ànim de lucre	2,2%

* El 26% dels autònoms tenen uns ingressos mensuals inferiors a les 150 mil ptes; el 20% inferior a les 100 mil ptes.; per tant estan en una situació precària que pot ser provisional, mentre obren un espai de mercat, o pot ser extremament dependent en el temps.

Contractació

La relació entre estabilitat i no estabilitat de contracte, poc a poc és va equiparant, del 19 i el 81%, en l'any 1996 al 47 i 53% en el 2000. Això permet parlar, juntament amb la situació ocupacional, de que l'etapa de precarietat pels nostres titulats es constitueix com una transició o pont vers un treball més adequat a les credencials acadèmiques obtingudes.

<i>Assalariats amb contracte estable</i>	47,3%
Indefinit	44,5%
Funcionari	2,8%
<i>Assalariats amb contracte no estable</i>	52,7%
Temporal	29,5%
Practiques (becaris, 0,5%)	11,3%
Duració determinada (Obra i servei, 5,3%; suplència, 0,4%)	5,7%
Sense contracte (contracte verbal, 0,1%)	3,6%
A temps parcial*	2,1%
Mercantil	0,3%
Altres (free-lance, accionista)	0,3%

* Entre un 25 i un 30% dels que treballen a temps parcial ho poden fer amb modalitats estables.

Categories professionals

En referència a la categoria professional i, en definitiva, a l'adequació entre les credencials acadèmiques i les funcions realitzades en les feines en les quals estan ocupats, augmenta el nombre d'ocupats plenament (en funció del seu capital humà) i, així, el 4% són directius o quadres alts i, especialment, el 47,9% són directius i quadres mitjans. Cal remarcar que en aquesta edició d'enquesta és la primera ocasió en la qual el nombre de quadres mitjans sobrepasa el administratius. La subocupació en termes de categoria (estatus i condicions de treball), no obstant, continua essent força elevada, ja que el 44,6% dels titulats que treballen desenvolupa serveis administratius. D'altra banda, la categoria altres, formada, fonamentalment, per col·lectius en transició (becaris, ajudants, passants), ha baixat considerablement (3,8%).

Categoria professional		
Directius, quadres alts	4,0%	
Directius, quadres mitjos	47,6%	
Empleats administratius	44,6%	} Subocupació funcional
Altres	3,8%	} Categories en transició*

* Becaris, passants, ajudants, etc.

Característiques del treball

Sector d'activitat i dimensió empresa

La major part dels titulats (85,6%) estan ocupats en els serveis, el 10,8% en la indústria i el 3,6% en la construcció. Aquesta dedicació per activitats es manté més o menys estable al llarg de les tres iniciatives d'enquesta. Els principals sectors d'activitat són els financers, els serveis a empreses i els jurídics. S'observa, així mateix, com les activitats en les que estan ocupats els nostres titulats estan genèricament bastant relacionades amb les carreres realitzades.

Sector d'activitat

Indústria	10,8%		
Construcció	3,6%		
Serveis	85,6%		
		Principals serveis:	
Financers	18,3%	Edició Premsa	6,6%
Empreses	12,8%	Audiovisuals	6,4%
Jurídics	11,1%	Ensenyament	5,7%
Administració Pública	7,3%	Comerç	4,7%

Els titulats de la UPF es concentren principalment en la gran empresa i, amb menor proporció, en la petita, la mitjana i la micro empresa. La distribució es manté amb lleugeres variacions al llarg de les tres iniciatives d'enquesta.

Dimensió empresa

Microempresa (fins 6)	14,2%	
Petita empresa (6-50)	32,4%	
Mitjana empresa (51-250)	16,9%	
Gran empresa (més de 251)	36,5%	} Més de 500: (30,2%)

Condicions de treball

Tasques

Les tasques de gerència agrupen el 5% dels titulats entrevistats, les tasques que impliquen una responsabilitat o dificultat mitjana el 66,9%, les tasques o funcions pròpiament administratives el 26,9% i les altres tasques l'1,9%. Tot i no haver una correspondència entre tasques i categories, comparant individu a individu, en el conjunt de graduats constatem que la subocupació funcional real pot disminuir substancialment; de fet és una situació bastant comuna, sobretot entre ocupats amb una experiència mitjana baixa (inferior a quatre anys), el tenir una categoria inferior a la tasca realitzada; la primera s'ha de reflectir en el contracte i la segona pot correspondre a un període de prova o aprenentatge que potser es reflectirà amb el temps en la categoria. Utilitzant els mateixos criteris d'agrupació, veiem que la distribució de tasques es bastant similar entre 1998 i la iniciativa 2000, excepte l'augment dels ocupats que realitzen tasques superiors i la disminució de les altres tasques.

<i>Tasques agrupades</i>	1998	2000
Gerència	2,2	5,0
Professional mig	65,6	66,9
Administratives	25,0	26,9
Altres	7,7	1,3

Com podem comprovar en la taula següent la correspondència entre les tasques agrupades i les grans categories distingides no és molt elevada. D'aquesta manera, el 45% dels directius fan tasques de gerència i el 44% tasques de direcció mitja; el 81,4% dels directius mitjos fan les tasques tècniques o de comandament apropiades, només l'11% tasques administratives; en canvi, el 46,4% dels empleats administratius realitzen tasques administratives i un 52% afirma realitzar funcions de categoria superior; la categoria altres es distribueix principalment entre les tasques mitjanes.

Correspondència entre grans grups de categories professionals i de tasques (%).

<i>Categories \ Tasques</i>	Directius i quadres alts	Directius i quadres mitjos	Serveis administratius	Altres	Total UPF
Gerència	45,1	6,1	0,6		5,0
Mitjanes	43,7	81,4	51,8	85,3	66,9
Administratives	9,9	11,2	46,4	11,8	26,9
Altres	1,4	1,3	1,3	2,9	1,3
Total	100	100	100	100	100

Jornada i horari

El 47,8% dels titulats realitzen jornades de 36 a 40 hores, el 29,8% per sobre de les 40 hores i el 22,4% per sota de les 35 hores. En la comparació 1998/2000 sobresurt l'equiparació al voltant del 15% de la jornada a temps parcial, així com de la jornada més ampla (més de 45 hores).

Jornada de treball

Inferior a les 30 hores	14,5%
30-40 hores	55,5%
Més de 40 hores	30,0%

La correspondència entre el tipus de contracte i el nombre d'hores treballades és molt desigual. Sembla seguir una pauta bastant homogènia entre els titulats amb contracte indefinit i funcionari, amb poques jornades inferiors a les 30 hores i una tendència a una jornada més ampla entre els que treballen en l'empresa privada. El problema més important és la detecció dels titulats que treballen a temps parcial; de manera que es distribueixen de forma bastant ampla entre diferents tipus de contracte fins assolir un percentatge sobre el total del 13,9% de titulats treballant a temps parcial. No obstant, un 20% d'aquests últims treballen sota modalitats estables.

El contracte indefinit es relaciona amb la jornada normal i amb la jornada més extensa. El contracte temporal amb la jornada normal, però també hi ha modalitats a temps parcial i extensa. El contracte a temps parcial mateix, també s'estén cap a jornades més amples. Els funcionaris es concentren molt en jornades normals, com els altres tipus de contracte. I els sense contracte estan sotmesos a jornades molt extenses. El contracte estable en general, donat el pes dels assalariats de la privada tendeixen a jornades més extenses, mentre que entre els no estables obtenen un pes similar als que realitzen jornades extenses i els que treballen a temps parcial.

Per categories, la jornada a temps parcial augmenta en la mesura que baixem de les categories superiors a les qualificades de transició. La jornada normal es més baixa entre els directius alts i els ajudants i més elevada entre quadres mitjans i, sobretot, serveis administratius. Les jornades més extenses són pràctica molt habitual entre els quadres alts i més reduïda entre serveis administratius i altres.

Els salaris baixos estan molt relacionats amb la jornada a temps parcial. La franja de 101 a 150 mil pessetes amb la jornada normal. La jornada extensa és més habitual en les franges situades entre 151 i 300 mil pessetes i, sobretot, entre els salaris més elevats.

Nivell retributiu

El salari mig del conjunt dels titulats és de 153.084 pessetes; hem de tenir en compte que la referència és el salari net mensual, però aplicant alguns factors correctius (IRPF, Seguretat Social) el sou brut mensual, incloent les pagues extres, és de 221.666 pessetes; un sou que està per sota del sou mig del conjunt dels assalariats a Catalunya (249 mil) i molt proper al sou mig de les empleades a Espanya (220 mil). En comparació amb l'any 1998 s'aprecia un lleuger increment de les categories de retribució més elevades i un descens del grup de salaris inferior.

	1998	2000
<i>Menys de 100 mil</i>	28,4	20,8
<i>Entre 100-200 mil</i>	62,7	66,6
<i>Entre 200-300 mil</i>	7,3	10,4
<i>Més de 300 mil</i>	1,6	2,2
<i>Total</i>	100	100

Per situació professional, els nivells salarials són més elevats entre els titulats establerts per compte propi, sobretot aquells que són empresaris amb treballadors. Mentre que els assalariats d'empreses privades o de institucions sense ànim de lucre adquireixen nivells de retribució inferiors. També la situació contractual dels titulats assalariats, genera

diferències substancials d'ordre salarial. Així les situacions estables es relacionen amb salaris més elevats i les no estables o precàries amb salaris més baixos. En general el treball a temps parcial és el més relacionat amb els nivells més baixos, seguits dels col·lectius en transició (altres); els contractes temporals i en pràctiques es concentren en la franja entre les 101 i 150 mil pessetes.

També les diferències salarials es distribueixen seguint l'ordre de la dimensió de l'empresa. Els salaris més baixos corresponen amb la microempresa, mentre els salaris més elevats es localitzen en la gran empresa. No hi ha grans diferències en la franja entre 200-300 mil pessetes.

Per categories professionals, s'ha de remarcar que en aquesta ocasió el salari no es comporta, com en el cas de l'enquesta 1998, com variable discriminant neta; de fet, en la distribució, apareix clarament com s'assignen tots els nivells retributius a totes les categories, però cap quadre superior declara cobrar més de 300 mil pessetes. Deixant de banda aquesta qüestió fonamental, s'estableix un diferencial salarial que beneficia als quadres superiors i que comporta lleugerament uns salaris més baixos entre els empleats administratius. Una situació similar apareix en l'anàlisi per tasques; la discriminació salarial no és molt clara però, no obstant, la gradació entre tasques de gerència i altres, amb petites diferències entre els nivells mitjos, resta més nítida. Més significativa és la distribució dels titulats segons jornada laboral, de manera que augmenta el nivell salarial en la mesura en que augmenta la jornada. Novament la jornada a temps parcial acumula un nombre molt perceptible de titulats amb salari inferior a les 100 mil pessetes.

Satisfacció amb la feina

La mitjana de satisfacció amb la feina actual en general, en l'escala de l'1 al 9, és de 7. Amb poques oscil·lacions aquesta mitjana es manté en les tres iniciatives d'enquesta.

	1996	1998	2000
<i>Mitjana de satisfacció amb la feina en general</i>	7,0	6,4	7,0

Concretant els aspectes específics de la feina, segons els titulats, resulten més satisfactòries les condicions relacionades amb l'ambient humà, les funcions, el contracte, l'autonomia en la presa de decisions i, una mica per sota, les possibilitats de promoció i la retribució. La franja de valoració d'unes i altres condicions s'ha reduït al millorar la retribució i el contracte respecte de les iniciatives anteriors.

	1996	1998	2000
<i>General</i>	7	6,4	7,0
<i>Retribució</i>	5	5,2	6,2
<i>Contracte</i>	5	5,8	6,5
<i>Funcions</i>	7	6,5	7,0
<i>Ambient humà</i>	8	7,3	7,7
<i>Promoció</i>	6	5,8	6,3
<i>Autonomia</i>	6	5,9	6,5

Atenen al tipus de contracte, en la franja dels no estables, els que manifesten menys satisfacció són aquells que treballen a temps parcial. Per un altre costat, els funcionaris són els menys satisfets entre els que tenen un contracte estable i, per contra, la major

satisfacció la trobem entre els titulats amb contracte indefinit. En general, estan més satisfets els que treballen per compte propi que els assalariats i els treballadors dependents estables que els no estables. No obstant això, tot i que tots els tipus de situacions contractuals estan d'acord en definir l'ambient humà com altament satisfactori, vegem algunes diferències. Així, els titulats amb contracte indefinit es mostren menys satisfets amb la retribució i els funcionaris amb la promoció i l'autonomia. Els contractats temporalment també estan més satisfets amb les funcions, però menys amb el contracte i la resta de funcions.

Per categories els més satisfets són els directius i quadres superiors, seguits dels mitjans. Les categories que fan valoracions més baixes sobre algunes qüestions (salari i contracte) són l'administrativa i altres. Per salaris la satisfacció general es menor en el nivell retributiu més baix, mentre que la satisfacció és més elevada en les franges entre 151 i 300 mil pessetes.

Què esperen de la feina?

El 70% dels titulats afirmen que tenen possibilitats de consolidar la seva carrera professional en l'empresa. Com es pot apreciar augmenta considerablement respecte de les iniciatives anteriors la perspectiva optimista.

Possibilitats de fer carrera a l'empresa 1996/1998/2000 (%)

	1996	1998	2000
<i>No</i>	50,8	40,6	30,0
<i>Si</i>	49,2	59,4	70,0

Per tipus de contracte tenen més expectatives de carrera professional en la feina actual els estables que els no estables. També les categories superiors i el grup en transició (altres) són més optimistes respecte del futur professional que els empleats administratius.

Canvi de feina

En aquest punt s'interroga als entrevistats sobre si han canviat o no de feina després de la graduació. El 43,3% respon afirmativament; entre els que han canviat de feina el 25% ho han fet en tres o més ocasions; per terme mig han canviat de feina 1,95 vegades.

Trajectòria després de la graduació

<i>Ha canviat de feina (empresa, institució)</i>	43,3%
<i>Ha canviat de feina en tres o més ocasions</i>	25,0%
<i>Mitjana de feines diferents després de la graduació</i>	1,95

Si contemplem seguidament algunes variables ocupacionals també localitzarem diferències significatives que semblen consolidar, el canvi de feina, com part de l'experiència de transició vers una millor ocupació per alguns col·lectius mentre que, per altres, confirma la seva situació no estable o precària. Així, per any d'inici en el treball, en el període 94-2000, disminueix la rotació conforme ens acostem als que han començat a treballar més recentment. Per trajectòria, abans i després de la graduació, el canvi de feina està relacionat amb les experiències de treball ocasional. També experimenten més rotació els titulats amb contracte no estable i els ocupats per compte

propi (autònoms), que no pas els assalariats estables. Per dimensió d'empresa, la rotació és més intensa en funció de la major dimensió de les unitats productives. Per categoria, els directius més alts experimenten força canvis (transició vers la bona ocupació), però també els empleats administratius (instal·lats en una situació de subocupació). Per salari, a més nivell retributiu més canvis, excepte en el nivell més elevat (més de 300 mil pessetes netes al mes). Per nivells de satisfacció els més insatisfets, en termes comparatius, tendeixen a una major rotació.

Motius de la rotació o canvi de treball

La promoció és la primera motivació de canvi, seguida molt de prop per les condicions de treball i el contracte; la satisfacció amb el treball requereix menor atenció. Els resultats son bastant similars als de 1998

	%
<i>Promoció i formació</i>	41,3
<i>Condicions de treball</i>	31,1
<i>Contracte</i>	18,0
<i>Satisfacció amb el treball</i>	9,6
<i>Total</i>	100,0

Tot i no haver grans diferències els no estables canviarien de feina sobretot per motius contractuals, mentre que els estables, per promoció. Entre els no estables, les condicions de treball son un motiu important per aquells titulats a temps parcial, el contracte pels temporals i la satisfacció amb el treball pels que estan subjectes a modalitats de pràctiques; entre els estables, els indefinits sostenen amb més força el motiu promoció. Per categories, les altres categories sostenen amb més èmfasi la possibilitat de canvi per condicions de treball o contracte.

Relació entre tasques i estudis

El 64% dels titulats ocupats opina que les tasques realitzades en la feina actual corresponen a un nivell igual o superior al de la titulació aconseguida. En comparació amb 1998, disminueix el percentatge dels que opinen que realitzen tasques de nivell inferior i augmenta el dels que opinen realitzar tasques de superior nivell.

	1998	2000
<i>Nivell inferior a estudis realitzats</i>	44,2	35,6
<i>Nivell igual a estudis realitzats</i>	47,6	49,1
<i>Nivell superior a estudis realitzats</i>	8,3	15,3
<i>Total</i>		100,0

Per característiques de l'ocupació dels titulats, s'observa que l'opinió de realitzar tasques professionals de nivell inferior a la titulació és molt més elevada en la darrera promoció; entre els que han començat a treballar abans disminueix sensiblement la consciència de subocupació i, pel contrari, augmenta l'opinió de realitzar tasques de nivell superior. Les trajectòries professionals no continuades, abans o després de la carrera, estan més relacionades amb tasques per sota de les expectatives de la titulació. El treball dependent valora per sobre de la mitjana, la realització de tasques amb subocupació funcional, mentre els ocupats per compte propi opinen de manera més amplia que realitzen tasques per sobre del nivell d'estudis. De forma similar actua la divisió entre contracte estable (millor ocupació funcional) i contracte no estable (més

subocupació). Per tipus d'empresa, els titulats de la micro i petita unitat tendeixen a opinar que la seva feina correspon a una ocupació funcional més plena, mentre que els de la mitjana i gran tendeixen a ubicar-se més en la subocupació. Per categories i tasques efectivament realitzades en la feina actual, els titulats amb nivells de gerència o similars, apunten cap a una ocupació més plena, mentre els que realitzen tasques administratives assenyalen més àmpliament la subocupació. Per tipus de jornada, els ocupats a temps parcial opinen amb més força que les seves tasques son inferiors a les expectatives de la titulació; els que superen la jornada normal, pel contrari, sostenen que fan tasques d'un nivell superior. El salari genera diferencials de valoració molt importants, de manera que els ocupats amb salaris més baixos sostenen que estan subocupats, mentre els que superen les 300 mil pessetes netes al mes afirmen, molt àmpliament, que les seves tasques estan per sobre de les expectatives de la carrera acadèmica.

Correspondència de la feina amb els estudis

En general els titulats ocupats valoren (55%) que la feina té bastant o molta relació amb els estudis cursats. Comparant amb la resposta de l'enquesta 1998, s'aprecia l'augment notable de la relació elevada entre feina i estudis.

	Poca relació	Una certa relació	Molta relació
1998	18,5	36,0	45,5
2000	15,6	29,4	55,0

Per característiques ocupacionals, trobem aquestes conclusions: Per any d'inici en la feina s'observa una major polarització de l'opinió entre els que van començar a treballar abans de 1993 i entre els més recents. Per trajectòria laboral abans de la titulació, sembla que troben més adequació els que han tingut la primera experiència després del títol que no pas els que havien treballat abans de forma continuada, els quals es mostren més crítics. Per trajectòria després de la titulació, en canvi, els ocupats de forma no continuada sostenen menys relació entre feina i estudis que els que han experimentat una trajectòria estable i continuada. Pel que fa al contracte, els ocupats estables valoren com a més adequada la seva feina que els no estables. Per dimensió d'empresa, troben més relació els ocupats en la micro i petita i menys relació els ocupats en la gran empresa. Per categoria, els quadres mitjos i alts, opinen que la seva feina té molta o bastant relació amb els estudis, mentre que, entre els empleats administratius, hi ha un nucli important que troben poca relació. Una distribució similar s'obté en funció de les tasques, dividint als que fan tasques de gerència i de responsabilitat mitjana, respecte dels ocupats en feines administratives. Finalment, els ocupats amb salaris més elevats també troben major adequació entre la feina i els estudis, mentre que, els nivells retributius inferiors, hi troben poca relació.

Però, els estudis realitzats ajuden en la feina?

Les principals matèries dels estudis que incideixen favorablement en la feina, son les matèries troncales i obligatòries, seguides de les optatives, a un nivell molt similar pràctiques durant la carrera i finalment, altres estudis realitzats. Altres motius queden molt per sota dels anteriors. L'ordre de matèries no varien entre 1998 i el 2000.

Més aprofitament en la feina de:	Percentatge
<i>1 Matèries troncal i obligatòries</i>	42,8
<i>2 Matèries optatives i de lliure elecció</i>	20,6
<i>3 Pràctiques realitzades durant la carrera</i>	17,0
<i>4 En general, altres estudis realitzats</i>	14,5
<i>5 Altres</i>	5,1

Sí, però es necessiten coneixements complementaris

El 64,2% dels titulats ocupats opinen que per desenvolupar-se en el terreny professional han trobat a faltar algun coneixement que la carrera cursada no li ha proporcionat. En relació a 1998 ha disminuït lleument la necessitat de formació complementària.

El coneixement complementari més sol·licitat són les pràctiques; no obstant hi ha un gran llistat de coneixements exposat pels entrevistats, en ordre a les tres possibles respostes. En relació a les iniciatives anteriors, 1996 i 1998, en les que els entrevistats subratllaven la informàtica i els idiomes, localitzem un canvi important per l'augment de la consideració de les pràctiques.

3.2. L'ocupació segons característiques personals i acadèmiques

Gènere

Les dones mostren, en termes relatius, una major inserció que els homes. Tot i que el percentatge d'ocupació de les titulades és només de cinc punts superior al dels titulats, aquest comportament no és l'habitual en els mercats laborals; a pesar de que l'any d'inici en la feina o les trajectòries laborals són similars entre gèneres. No obstant, les dones tendeixen més a ser assalariades de l'empresa privada de menor dimensió, tot i que amb modalitats de contracte similars a les dels homes. En referència a altres factors de qualitat de l'ocupació; les dones tenen categories inferiors (quadres mitjos i superiors: 49%; empleades administratives: 47%) als homes (quadres mitjos i superiors: 57%; empleats administratius: 39%); tot i que en tasques i funcions les diferències no són tan notòries: 26,9% de titulades en tasques administratives, enfront del 22,8% dels homes i 70% de dones en tasques mitjanes i superiors, enfront del 75,8% de titulats. També en el salari el diferencial és notori, el 64% de les titulades tenen un salari net mensual inferior a les 150 mil pessetes, enfront del 50% dels titulats; només el 10,4% de les dones superen els 200 mil, davant del 17,8% d'homes. També un 45% de les graduades ha canviat de feina després d'obtenir el títol, una mica més que els homes (39,4%). Pel que fa a percepcions i opinions no hi ha diferències en termes de satisfacció en la feina. En canvi, el 38% de les titulades sostenen que les tasques realitzades tenen un nivell inferior a la titulació, enfront del 30,6% dels homes; però, no obstant, no hi ha diferències en la valoració de l'adequació entre la feina i el títol.

Edat

L'edat és una covariable d'altres factors relacionats amb el pas del temps (promoció, any d'inici en el treball, etc.), perquè de fet els anys obren diferents possibilitats a les trajectòries acadèmiques i professionals. En general, és pot afirmar que els més joves tenen un nivell d'inserció menor i els que estan ocupats, sobretot, mantenen una condició assalariada, amb contracte no estable. També la qualitat de la seva inserció és

molt menor que la del grup intermedi d'edat o dels majors de 30 anys, en referència a categoria, tasques, salaris, canvi de feina. En general, els més joves tendeixen més a la no ocupació i, per tant, a la continuació dels estudis, però en el cas d'estar ocupats, la seva experiència laboral és més ocasional, precària i subocupada. En positiu, es pot afirmar que es confirma l'existència d'un procés de transició de manera que el jove titulat en un període més o menys curt o llarg, en funció de com es miri, però que dura entre tres i sis anys, progressivament s'incorpora a trajectòries més estables i de major qualitat de l'ocupació. En el terreny subjectiu, els més joves estan més satisfets amb la feina en general, l'ambient humà o les possibilitats de promoció. Els de 25-30 anys es mostren bastant crítics amb la retribució, però mostren més satisfacció amb l'autonomia en el treball.

Nivell de instrucció o carrera realitzada

Hem de tenir en compte que observem el mercat laboral des del costat de l'oferta i en el moment de formació, o de transició entre estudis i treball, d'un component relativament privilegiat de la mateixa. En aquest sentit, sembla verificar-se la coneguda teoria del capital humà; tot i que amb matisos. Així, si prenem en consideració els grans blocs de credencials acadèmiques (diplomats, llicenciats, dos o més carreres), vèiem que els diplomats i també els diplomats o llicenciats que havien començat (i potser acabat una carrera prèvia al seu pas per la UPF), per regla general avantatgen als llicenciats en termes de inserció, així com als que tenen doble titulació UPF. En canvi, tots els graduats amb doble titulació i també els llicenciats, avantatgen als diplomats en qualitat de inserció. La inversió i en alguns casos acumulació de credencials acadèmiques sembla assegurar el futur. Clar que tot això s'ha d'argumentar en termes relatius, entre d'altres coses perquè no tenim constància de la posició social de procedència dels nostres titulats, però en general i contemplant el pas de les diferents promocions, aquestes afirmacions funcionen.

Situació ocupacional (%)

	Llicenciatura	Diplomatura	2 o més carreres	Total UPF
<i>Treballa</i>	74,4	80,4	86,4	76,7
<i>No treballa</i>	25,6	19,6	13,6	23,3

Pel que fa a la qualitat de la inserció de diplomats i llicenciats apuntem tres indicadors. Tal i com es pot apreciar en les taules següents els llicenciats avantatgen als diplomats en categories mitjanes, mentre els últims es concentren més en serveis administratius, així mateix un volum més alt de llicenciats aconsegueix relativament millors salaris. No obstant, els diplomats, potser per la combinació de treball i estudis asseguren més l'estabilitat contractual.

Categoria professional en funció de la titulació (%)

	Directius o quadres alts	Directius o quadres mitjos	Serveis administratius	Altres
<i>Llicenciats</i>	3,9	57,2	33,8	5,1
<i>Diplomats</i>	3,7	29,8	65,2	1,3

Estabilitat o no estabilitat de la contractació en funció de la titulació (%)

	Estables	No estables
<i>Llicenciats</i>	43,1	56,9
<i>Diplomats</i>	55,4	44,6

Nivell salarial en funció de la titulació (%)

	Menys de 100	101-150 mil	151-200 mil	201-300 mil	Més de 300
<i>Llicenciats</i>	20,4	33,1	31,6	13,4	2,5
<i>Diplomats</i>	21,4	47,7	23,9	5,2	1,9

Com veïem abans, els diplomats tenen una bona inserció i, en general una contractació més estable (55% dels diplomats) que els llicenciats (43%); en aquest cas la inversió en credencials acadèmiques ha estat menor i s'ha compaginat amb adquisició d'experiència professional; el nombre de diplomats amb trajectòries laborals prèvies al títol és notablement superior al dels llicenciats. Però, això els hi dona accés a treballs en els que desenvolupen categories inferiors; per exemple només el 33,5% dels diplomats accedeixen a càrrecs mitjos o superiors, enfront del 61% dels llicenciats; un altra exemple, el 69% dels diplomats te un salari net mensual inferior a les 150 mil pessetes (el 53,5% dels llicenciats) i el 16% dels llicenciats tenen un salari superior a les 200 mil (el 7% dels diplomats). En el cas dels llicenciats, l'obtenció de la primera feina després del títol és més habitual i la seva dedicació acadèmica ha estat més elevada, s'incorporen a la feina més tard que els diplomats i la seva taxa de inserció és més baixa, però sembla que assegurin a mig termini una ocupació de més qualitat.

En termes temporals, és a dir, en funció de l'any de la promoció a la que pertanyen, l'antiguitat en la permanència en el mercat juga a favor del conjunt dels titulats, però més pels doblement titulats, sobretot per aquells amb carrera prèvia a la UPF, que acumulen credencials acadèmiques i experiència professional, també pels llicenciats i una mica pels diplomats. Com hem vist, aquests últims assegurin l'ocupació, però no tant la qualitat de la mateixa. També es cert que totes aquestes afirmacions genèriques s'han de matisar segons el tipus de titulació, no totes les llicenciatures, ni totes les diplomatures segueixen un comportament idèntic als models explicitats. Les següents taules ajuden a formar l'opinió sobre la matèria.

Si observem la taula següent, en la que es distribueix el volum d'ocupats per titulacions i promocions (per any d'acabament), observem, amb més claredat, algunes de les tendències apuntades. Així, en general, totes les carreres augmenten la seva ocupació amb el pas del temps. En aquest sentit, hi ha rendiments molt excepcionals com ara el de Ciències Econòmiques i Empresarials (extingida) i, també, Periodisme o Relacions Laborals. D'altra banda, existeixen també comportaments molt influenciats per variables externes com és el cas dels titulats de Dret, els quals necessiten una acumulació de temps més elevada fins assolir percentatges d'inserció per sobre de la mitjana UPF. Hi ha carreres de nova creació amb un excel·lent comportament com ADE i, d'altres, amb més problemes com són Economia i, sobretot, Polítiques. Finalment, tot i el bon seguiment de la tendència per part dels diplomats d'Empresarials i GAP, aquests revelen una certa davallada en les dues últimes promocions, qüestió que es pot extrapolar als llicenciats d'Humanitats, Traducció i Comunicació Audiovisual.

Titulats ocupats per carrera i promoció (%)

	ADE	Economia	Empresarials	Periodisme	Humanitats	Traducció	RRLL	CAUD	CCEE	GAP	Polítiques	Dret	Total UPF
1994			92,0	100,0					88,9	92,3		78,3	90,3
1995			95,7	92,0					92,5	100,0		72,2	91,0
1996			87,5	92,0	84,2	92,9	97,1		92,5	91,8		68,9	88,4
1997			80,0	91,9	78,6	87,9	91,8	77,8	87,5	81,4		58,3	82,3
1998	93,5	80,3	71,4	87,1	68,4	75,4	84,0	82,4	92,9	68,4		41,7	76,0
1999	81,4	63,0	53,8	76,9	52,1	65,2	70,5	71,9		61,1	45,5	37,5	61,4

La taula següent relaciona el percentatge d'ocupats estables per titulacions i promocions. En ella s'observa fàcilment com l'estabilitat augmenta a mesura que ens allunyem en el temps; només s'observen interrupcions en la tendència en el cas de Periodisme, Humanitats i Ciències Econòmiques, la resta de carreres segueixen la mitjana UPF. No obstant hem d'observar que només en la promoció 1994, pel total UPF, el nombre d'estables supera a la relació entre estables i temporals pel conjunt del mercat laboral espanyol (67%/33%), i que la del 95 i 96 s'equipara a aquest nivell; amb el pas del temps només els diplomats en Empresarials i els de Ciències Econòmiques assoleixen percentatges d'estabilitat superiors al 85%.

Ocupació estable per titulacions i promocions (%)

	ADE	Economia	Empresarials	Periodisme	Humanitats	Traducció	RRLL	CAUD	CCEE	GAP	Polítiques	Dret	Total UPF
1994			86,4	61,9					85,7	73,9		76,9	77,6
1995			86,7	40,9					68,9	59,0		62,5	67,1
1996			75,6	40,9	31,3	50,0	64,5		77,8	65,1		44,4	63,0
1997			52,4	51,6	36,4	50,0	58,2	39,1	54,5	44,4		28,0	49,1
1998	45,8	50,9	50,0	24,0	19,4	33,3	43,5	18,5	76,9	42,3		27,3	39,9
1999	31,5	22,8	34,1	25,0	25,0	24,4	32,7	19,4		22,7	20,0	18,2	26,2

Així, com el tipus de contractació és més favorable als diplomats, la categoria que assoleixen és comparativament bastant inferior a la dels llicenciats; aquests últims també acumulen més individus en transició. Tot i que amb prudència, donat el baix nombre de titulats amb dues o més carreres UPF, sembla que s'aferma la qualitat de la seva inserció. També la realització o no d'una carrera anterior a la UPF actua en el mateix sentit, l'acumulació de credencials acadèmiques millora la probabilitat de treballar en una categoria superior; aquesta tendència està molt més consolidada que en el cas de la doble titulació UPF. Per titulacions es pot observar com, per aquest ordre, Relacions Laborals, Empresarials, GAP (tres diplomatures), però també Economia, Polítiques i ADE (tres llicenciatures de darrera fornada), sobrepassen la mitjana UPF en referència a l'ocupació com empleats administratius. En sentit contrari, dues llicenciatures amb tradició al llarg d'aquests primers 10 anys UPF, Econòmiques i

Periodisme, acumulen més llocs d'alta direcció. Directius, tècnics i quadres mitjos, abunden a Periodisme, Comunicació, Traducció i Econòmiques. Les categories en transició son importants a Dret (ja s'ha esmentat anteriorment, la importància dels col·lectius en transició estudis/feina en aquesta llicenciatura). Comparant les tres iniciatives d'enquesta s'observa una progressió de categories en el transcurs del temps en el conjunt de titulacions. Potser el major grau d'estancament professional es localitzi a Relacions Laborals, Comunicació i Traducció; però, els resultats s'han d'analitzar amb prudència, perquè es tracta de mercats laborals molt mòbils i encara falta un temps per consolidar tendències; Periodisme en canvi tot i tenir un comportament inicial similar (caracteritzat per més elevats daltabaixos), va adoptant un cert equilibri entre categories.

L'any de promoció també sembla actuar de forma determinant, de manera que les tres primeres adquireixen categories més elevades que les tres darreres; l'efecte de la permanència en el mercat laboral, pot quedar una mica desdibuixat per la incidència periòdica de noves carreres en els diferents anys. La tendència segueix la detectada en enquestes anteriors i confirma l'existència d'una transició entre titulació i obtenció d'una feina adequada a la mateixa que es perllonga entre 3 i 6 anys per assolir càrrecs o funcions mitjanes i més anys en el cas dels nivells més alts de les empreses.

No obstant, com mostra la taula següent que relaciona el treball com empleat administratiu dels titulats, en funció de la titulació i la promoció, la tendència no és tan nítida com en el cas de la contractació. Així, en general, la subocupació augmenta en el conjunt a mesura que ens acostem a les promocions més recents, però en les diplomatures el sostre és bastant més elevat que en el cas de les llicenciatures, el treball d'empleat administratiu té dificultats per baixar del 55-60%, també a Humanitats sembla difícil reduir el límit del 40% o del 30% en Econòmiques i Dret.

La categoria d'empleat administratiu, per titulacions i promocions (%)

	ADE	Economia	Empresarials	Periodisme	Humanitats	Traducció	RRL	CAUD	CCEE	GAP	Polítiques	Dret	Total UPF
1994			60,9	12,5					28,1	54,2		11,1	33,9
1995			75,6	13,0					22,4	51,3		23,1	40,7
1996			50,0	21,7	31,3	11,5	64,7		32,4	33,3		41,9	37,1
1997			68,2	14,7	45,5	27,6	57,1	14,3	37,1	79,2		28,6	44,8
1998	45,8	50,9	57,1	25,9	46,2	30,4	69,8	28,6	23,1	53,8		40,0	46,4
1999	50,9	51,7	66,7	10,0	44,7	44,4	96,4	31,7		63,6	50,0	20,8	52,4

Per salari la perspectiva d'evolució no és gens neta. Per exemple, en la distribució total UPF, disminueix el nivell salarial inferior fins 1996, mentre és manté el nivell salarial superior en les tres primeres promocions (16%); la promoció 94 manté un nivell inferior, i no obstant similar a la 97 i 98 i clarament més elevat a la promoció 99; no obstant, si apliquem una línia de tendència (tipus mitjana mòbil o similar), veurem que els sous inferiors a 150 mil pessetes es mantenen molt estables en el temps, en canvi els sous superiors a les 200 mil augmenten en funció de l'allunyament de l'any de promoció. Per titulacions, es tendeix o a un estancament dels nivells salarials més

baixos en proporcions més aviat elevades com a Relacions Laborals, Comunicació, Dret; o bé se segueix tendències erràtiques. En definitiva no hi ha un marcat diferencial salarial en les carreres en funció del temps transcorregut des de la primera promoció, tot i que en general se segueix la tendència del conjunt UPF.

Nivells salarials per titulacions i promocions (%)

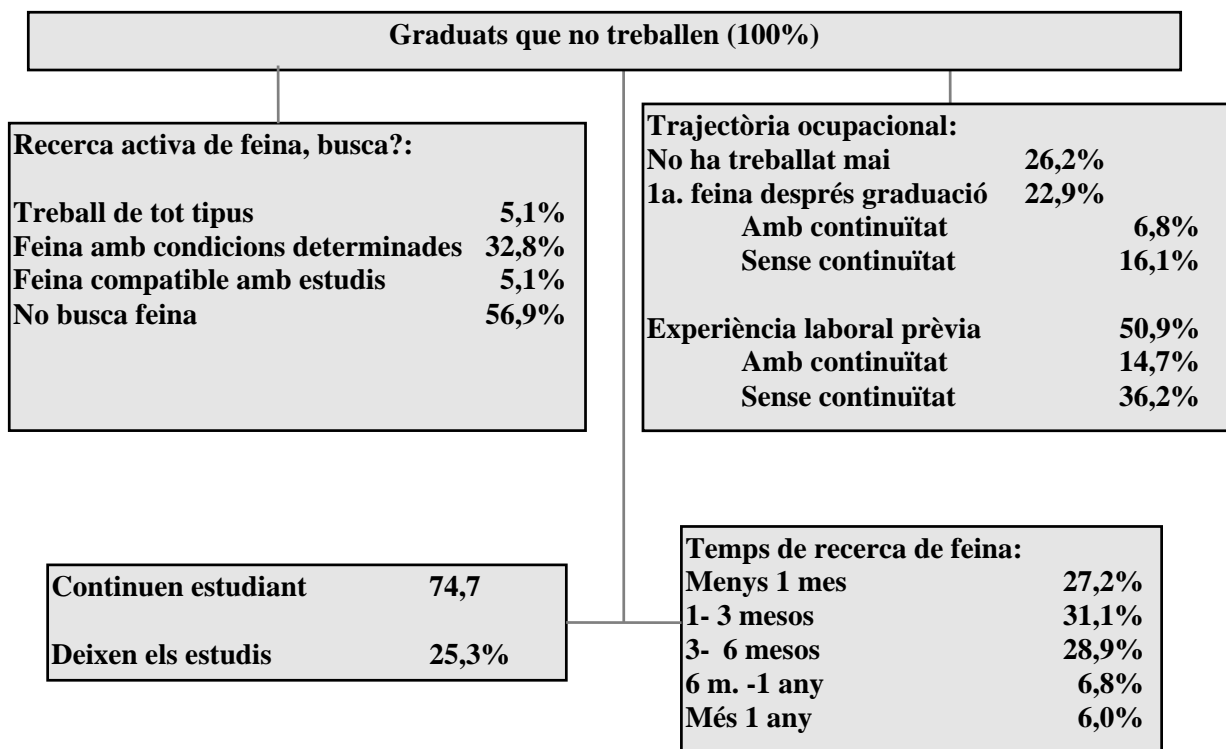
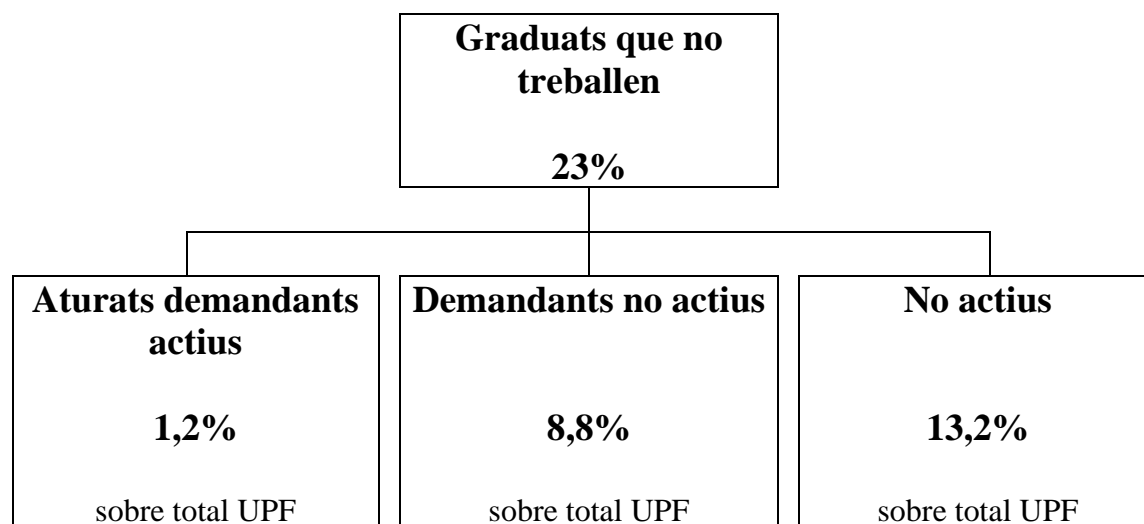
	ADE	Economia	Empresarials	Periodisme	Humanitats	Traducció	RRLL	CAUD	CCEE	GAP	Polítiques	Dret	Total UPF
94 -150 mil			81,8	83,4					29,6	61,6		75,0	63,1
+200 mil			9,1						40,7	7,7		8,3	16,3
95 -150 mil			79,5	63,7					31,3	47,1		64,3	55,9
+200 mil				13,6					41,7			7,1	16,2
96 -150 mil			79,1	76,2	47,0	56,0	58,6		24,6	66,6		74,3	55,7
+200 mil			4,6	9,5	5,9	4,0	10,3		38,3	9,5		14,3	16,7
97 -150 mil			90	77,4	33,3	70,8	68,9	76,2	38,4	65,2		70	64,4
+200 mil				3,2	33,3	4,2	11,1	9,5	17,8	13,0		5,0	10,0
98 -150 mil	50,8	68,3	57,9	86,9	50,0	58,3	68,6	76,0	50	100		58,0	62,6
+200 mil	18,4	12,2	7,9	4,3	14,0	8,3	7,8	4,0	30			8,0	10,6
99 -150 mil	42,6	50,0	43,4	62,6	46,0	50,0	76,8	78,4		69,6	43,8	68,9	55,5
+200 mil	31,5	12,5	14,5	12,5	9,5	4,5	7,0	3,9		13	15,6	6,6	12,1

4. Graduats no ocupats. Principals característiques

Descens de la taxa de llicenciats i diplomats UPF que no treballen:

Graduats sense treball	1996↑ 48%	1998↑ 25%	2000↑ 23%
-------------------------------	------------------	------------------	------------------

Els principals components de distribució dels graduats que no treballen són els següents:



**Taula comparativa dels indicadors dels graduats que no treballen.
Enquestes 96, 98 i 2000**

	1996	1998	2000
No treballen	48%	24,8%	23,3%
• Aturats demandants actius	2,5%	2,2%	1,2%
• Demandants no actius	21,6%	11,4%	8,8%
• No actius	14,8%	11,4%	13,2%
Recerca activa de feina, busca?			
• Feina de qualsevol tipus	6,4%	9,1%	5,1%
• Feina amb condicions	33,2%	32,4%	32,8%
• Feina i continuació estudis	22,3%	13,9%	5,1%
• No busca feina	38,1%	44,3%	56,9%
Trajectòria laboral			
• No ha treballat mai		<u>45,9%</u>	<u>26,2%</u>
• Primera feina després de la graduació		<u>14,2%</u>	<u>22,9%</u>
Amb continuïtat fins l'enquesta			6,8%
Sense continuïtat fins l'enquesta		14,2%	16,1%
• Experiència laboral prèvia		<u>39,9%</u>	<u>50,9%</u>
Amb continuïtat fins l'enquesta		13,1%	14,7%
Sense continuïtat fins l'enquesta		26,8%	36,2%
Temps de recerca de feina			
• Menys d'un mes	26,1%	29,2%	27,2%
• 1 a 3 mesos	19,1%	24,5%	31,1%
• 3 a 6 mesos	30,4%	14,8%	28,9%
• 6 mesos a 1 any	15,7%	19,9%	6,8%
• Més d'un any	8,7%	11,6%	6,0%
Continuen estudiant			
• No	18,2%	14,5%	25,3%
• Si, amplia estudis	81,8%	56,7%	56,9%
• Si, prepara oposicions		28,8%	17,8%

Graduats que no treballen per estudis

	1996	1998	2000
Econòmiques i empresarials	47,9%	23,9%	9,5%
Periodisme	13,3%	16,3%	10,1%
ADE			12,2%
Segona carrera UPF		31,2%	15,0%
Relacions laborals		17,6%	16,5%
GAP	56,0%	29,5%	17,4%
Empresarials (diplom.)	39,2%	16,5%	23,5%
Comunicació Audiovisual		28,0%	23,6%
Traducció		15,0%	23,6%
Economia			29,4%
Humanitats		26,7%	36,2%
Dret	52,2%	41,8%	44,9%
Polítiques			54,5%
UPF	48%	24,8%	23,3%

En comparació amb les dades d'ocupació, el percentatge dels que no treballen mostra una tendència a la baixa, però sobretot a l'estancament. No obstant, internament, aquest col·lectiu mostra una redistribució relativa (els marges d'error de l'enquesta poden absorbir perfectament la diferència), al disminuir el nombre de demandants i augmentar el nombre dels no demandants d'ocupació. L'augment dels que no busquen feina és notori (principalment per dedicar-se a la continuació dels estudis, 91%), mentre que augmenta el nombre dels que han deixat els estudis. Tampoc ha d'haver una especial preocupació pel desànim o l'atur de llarga duració, doncs, els percentatges també disminueixen sensiblement.

La taxa d'atur dels diplomats i llicenciats UPF, en sentit estricte és del 1,2% sobre el total d'entrevistats, tot i que en termes EPA és més elevada car entre el 8,8% de demandants no actius, una bona part està a l'espera de trobar aquella feina que reuneixi unes determinades condicions per incorporar-se. Fins i tot agrupant els dos percentatges, el resultat contrasta notòriament a la baixa amb la taxa d'atur entre els universitaris espanyols.

Total entrevistats:	100% (2340)	
Treballen	77% (1795)	
No treballen	23% (545)	dels quals:

Aturats demandants actius	5,1 % (recerca activa: 28)
Aturats demandants no actius	37,9 % (recerca amb condicions: 207)
No actius	56,9 % (no busquen feina: 310)

Ara no treballen, però han treballat?

La taula següent mostra dos tipus de trajectòria dels titulats que no treballen. En primer lloc hi ha un 26,2% que no ha treballat mai i que busquen la seva primera feina. En segon lloc, hi ha un 22,9% dels que no treballen que varen viure la primera experiència laboral després de la graduació, mentre un 50,9% ja coneixia el món professional abans d'obtenir el títol. En tercer lloc, tot mantenint el grup a la recerca de la primera feina (26,2%), la resta es divideix entre el 21,5% que ha aconseguit treballar de forma continuada en algun moment abans, durant o després de la carrera i el 52,3%, que ha tingut contactes ocasionals amb el treball.

De nou es posa de manifest la importància no només de l'experiència laboral, sinó també de la continuïtat de la mateixa. A pesar de les diferències percentuals, aquesta és una tònica ja visible en l'estudi realitzat l'any 1998; en aquest sentit l'afinament de la pregunta, però també el comptar actualment amb sis promocions fa disminuir de manera molt notable el nombre dels demandants de primera feina del 60,1%¹ al 26,2%, mentre augmenta notablement el percentatge dels que han trobat feina després de la graduació o dels que ja tenien experiència laboral. En canvi, comparativament, augmenta la distància entre els que han tingut feines ocasionals i els que han treballat continuadament, de forma desfavorable pels primers.

¹ S'ha de tenir en compte que entre els que busquen la primera feina després de la graduació, l'any 1998 es va assignar un 16% que afirmava treballar en ETT rera la titulació i un 2,6% d'altres. En l'enquesta 2.000 al realitzar-se l'entrevista per telèfon, s'ha orientat amb més rigor les respostes, de manera que això explica, juntament amb els canvis de criteri en la formulació de la pregunta, algunes variacions significatives en variables d'una certa complexitat i de gran importància per l'anàlisi dels resultats.

Trajectòria ocupacional dels no ocupats (%):*Trajectòria: han treballat abans o després de la graduació*

<i>No han treballat mai</i>	<i>Primera feina després de la graduació</i>	<i>Experiència laboral prèvia</i>	<i>Total</i>
26,2	22,9	50,9	100
	↙	↘	
	29,6 <i>amb</i> <i>continuïtat</i>	70,4 <i>sense</i> <i>continuïtat</i>	29,3 <i>amb</i> <i>continuïtat</i>
			70,8 <i>sense</i> <i>continuïtat</i>

Trajectòria: han treballat en feines continuades o ocasionals

<i>No han treballat mai</i>	<i>Feines continuades fins l'enquesta</i>	<i>Feines ocasionals fins l'enquesta</i>	<i>Total</i>
26,2		73,8	100
		↙	
	21,5	52,3	

Les dones no ocupades mostren, relativament, una tendència més clara a tenir experiència laboral i trajectòria continuada. Salvades les diferències en el tractament de la pregunta, les conclusions son similars a les de 1998. Es manté el comportament diferenciat entre grups d'edat en la seva trajectòria ocupacional. Així, els més joves formen no només el gruix dels que no treballen, sinó també dels que busquen la seva primera feina; els de 25-30 anys son els que han tingut en major grau una experiència laboral ocasional, mentre els més grans més experiència laboral continuada. No obstant, es manté una constant entre les dues enquestes i és que a pesar de la diferència d'edats, l'experiència laboral precària (ocasional) és molt important, fins i tot pel grup de més edat (encara que ens movem ja en terrenys de molt escassa significació).

En determinades carreres les trajectòries laborals dels titulats actualment no ocupats s'inicien majoritàriament després del títol, es tracta d'ADE, Dret i Humanitats, mentre que Economia, Periodisme i Relacions Laborals se situen en l'altra extrem. També son aquelles carreres amb titulats sense experiència laboral, les que retenen percentatges més baixos d'experiència laboral continuada, juntament amb Comunicació Audiovisual; mentre Periodisme, Econòmiques, Economia, GAP, Relacions Laborals i Traducció i Interpretació les més elevades de trajectòria laboral continuada. Al mateix temps, Relacions Laborals, Comunicació Audiovisual i Doble Carrera UPF, obtenen els percentatges més elevats de trajectòries ocasionals.

Si comparem amb l'enquesta 1998, obtenim uns importants centres d'atenció. Els titulats sense treball de Periodisme, que és una titulació de segon cicle, es caracteritzen per una ampla experiència laboral, amb més elevats percentatges de continuïtat; és a dir és un tipus de carrera en la que els titulats ara no ocupats han combinat d'una o altra

manera les credencials acadèmiques amb l'experiència professional. Ciències Econòmiques (a extingir) és l'exemple contrari, l'any 1998 es comporta exactament com ADE, és a dir dedicació molt exclusiva al món acadèmic o recerca de primera feina, no obstant el fet de tractar amb promocions anteriors a 1999 (la 97-98 va ser la última), permet contemplar com la inversió en estudis millora la seva trajectòria entre els dos períodes d'enquesta, així en l'actualitat, un elevat percentatge dels seus titulats que no treballen, ha experimentat tot i no estar ocupats en el moment de l'enquesta la continuïtat laboral. Relacions Laborals seria un cas extrem de relació entre no treball i precarietat (trajectòria ocasional) que es confirma amb el pas del temps. Dret, en canvi, consolida un ampli nucli de titulats que no treballen, els quals contempen com s'amplia el període buit entre acabament de la carrera i entrada en el món professional (per la via de passant, ajudant i opositor) i, en aquest sentit, els seus percentatges de demandants de primera feina son comparativament elevats, tant l'any 1998 com en el 2000.

La trajectòria ocupacional dels que no treballen per promocions, no mostra d'entrada una tendència neta; la composició dels que no treballen està fortament esbiaixada cap a les dues últimes promocions. No obstant, els titulats sense treball i a la recerca de primera feina son més nombrosos en les promocions 1994, 1996 i 1999; els que tenen experiència laboral en canvi sobresurten en la resta de promocions, 97, 95, 98; l'experiència laboral continuada augmenta en les promocions 95 i 96, mentre l'ocasional és molt significativa en les darreres promocions 97-99, assolint xifres molt elevades.

La trajectòria laboral, dels graduats no ocupats, en relació a l'obtenció d'una titulació prèvia a la UPF mostra, tant en l'enquesta 1998, com en la 2000, que la recerca de primera feina és més significativa entre els que no posseeixen aquest doble títol, mentre que l'experiència laboral és més abundant entre els titulats UPF ja diplomats i llicenciats prèviament.

Un últim aspecte a comentar és la comparació de les trajectòries ocupacionals dels no ocupats amb les dels titulats ocupats. Comparant trajectòries abans i després de la titulació l'aspecte més significatiu que separa ambdues situacions ocupacionals és el 26% de graduats no ocupats que no ha treballat mai; pel que fa a la resta de components: haver treballat abans de l'obtenció del títol, amb continuïtat o sense, els percentatges entre ocupats i no ocupats no es diferencien sensiblement. En la segona part de la taula les diferències entre trajectòries de treball son favorables a l'experiència continuada entre els titulats actualment ocupats, mentre l'ocasional adquireix més pes entre els titulats actualment no ocupats.

Trajectòries ocupacionals dels titulats ocupats i no ocupats (%)

	Ocupats	No ocupats
No ha treballat mai		26,2
Primera feina després del títol	55,0	22,9
Feina abans de la titulació	45,0	50,9
Amb continuïtat	11,1	14,7
Sense continuïtat	33,9	36,2
Trajectòria prèvia i després		
Amb continuïtat	78,1	21,5
Sense continuïtat	21,9	52,3

Busquen feina?

Les xifres que apareixen en la taula següent no son especialment preocupants. Per una banda pel reduït nombre de demandants actius, el 54% dels quals continua estudiant; per altra, perquè la major part dels que no busquen feina estudien (94%; dels quals 69,5% amplia estudis i el 20,5% restant prepara oposicions) i tenen entre 22 i 25 anys; així mateix, entre els que busquen una feina compatible amb els estudis, el 85% continua estudiant. El problema potser se centra més entre els que busquen una feina amb condicions determinades, ja que més de la meitat (57,5%) no estudia i només el 10% busca ara la seva primera feina; clar que més del 50% d'aquests només han treballat de forma ocasional i la franja d'edat clarament majoritària és la de 22-25 anys. En relació a iniciatives anteriors, destaca l'augment dels que no busquen feina, segurament pel pes dels titulats 1999 sobre el conjunt dels que no treballen.

	<i>Sobre el total dels titulats que no treballen</i>	<i>Sobre el total dels titulats enquestats</i>	<i>Tipus d'aturats:</i>
Busca feina:			
<i>de qualsevol tipus</i>	5,1	1,2	demandants actius
<i>amb condicions compatible amb estudis</i>	32,8 5,1	8,8	demandants no actius
No busca feina	56,9	13,2	no actius
Total	100	23,3	

Recerca activa de feina: Comparació 1996/1998/2000 (%)

	1996	1998	2000
<i>Feina de qualsevol tipus</i>	6,4	9,1	5,1
<i>Feina amb condicions</i>	33,2	32,4	32,8
<i>Feina i continuació estudis</i>	22,3	13,9	5,1
<i>No busca feina</i>	38,1	44,3	56,9

Per gènere no es mostren diferències. Per edats, la forta presència dels més joves condiona la distribució, que és pràcticament anecdòtica pels titulats amb més de 30 anys. Una situació similar obtenim al contemplar la situació d'activitat dels que no treballen en relació a la carrera prèvia, el pes dels que no l'han realitzat condiona de manera important els resultats. La distribució de la situació d'activitat dels graduats que no treballen per any d'acabament dels estudis, mostra relativament que la demanda activa es concentra en les darreres promocions. Però, potser el factor determinant està en la no activitat que subratlla el paper fonamental que obté la continuació dels estudis entre els que no treballen; en certa manera la continuació dels estudis és com una etapa de transició elegida pels mateixos titulats com pas previ a la incorporació al món professional; donats els resultats ocupacionals, ja comentats, de l'acumulació de credencials acadèmiques, els estudiants asseguren l'entrada per la cua laboral correcta.

A diferència de la resta de distincions, la distribució de la situació d'activitat dels graduats que no treballen per trajectòria laboral, mostra alguns elements d'interès. En primer lloc que la demanda activa i no activa es concentra entre els que tenen una experiència laboral sense continuïtat. En segon lloc que la no activitat es reparteix entre els que busquen la primera feina i els que tenen una experiència laboral sense continuïtat. En segon lloc, que els que busquen la primera feina estan plenament en fase d'acumulació educativa, car la majoria segueixen no actius. Els que tenen una

experiència laboral continuada i no continuada, es reparteixen entre els que estan en fase de transició (demandants no actius) entre feina i treball o be continuen estudiant

Distribució de l'activitat dels graduats no ocupats per trajectòria ocupacional (%):

	No ha treballat mai	Ha treballat abans i durant la carrera o sempre	Ha treballat després de titular-se
<i>Demandants actius</i>	1,9	5,3	10,4
<i>Demandants no actius</i>	21,1	47,9	50,4
<i>No actius</i>	77,0	46,9	39,2

	No ha treballat mai	Experiència laboral continuada	Experiència laboral sense continuïtat
<i>Demandants actius</i>	0,7	6,0	7,0
<i>Demandants no actius</i>	16,8	41,0	46,7
<i>No actius</i>	82,5	53,0	45,6

Com busquen feina?

Dins del col·lectiu que no treballa (545) entrevistats, en aquest apartat la referència es redueix sensiblement, perquè son 235 persones les que han respost, és a dir el 43% dels que no treballen, o el 10% del conjunt d'entrevistats; per orientar-nos, es tracta d'aquells que responen que busquen feina de qualsevol tipus, més els que busquen feina amb determinades condicions (de treball, o compatibles amb els estudis). El primer comentari sobre aquesta matèria és que el col·lectiu amb més problemes laborals (atur de més de 6 mesos) s'ha reduït considerablement, així com també l'atur de llarga durada (més d'un any). Aquesta reducció respecte d'enquestes anteriors, fa que en la iniciativa 2000 adquireixin més importància els grups de graduats que porten entre tres i sis mesos buscant feina i els dels que porten menys de tres mesos. No estem davant d'un col·lectiu ampli (30 persones sobre 2340: 1,2% del total), ni tampoc especialment problemàtic des del punt de vista de la inserció (només un 10% dels que busquen feina de qualsevol tipus).

Temps de recerca de feina:	%		%
Menys d'un mes	27,2		
D'un a tres mesos	31,1	Abans 3 m.	58,3
De tres a sis mesos	28,9	Abans 6 m.	87,2
De sis mesos a un any	6,8	Abans 1 a.	94,0
Més d'un any	6,0		
Total	100		

Si comparem les tres enquestes, la influència d'altres factors (període d'enquesta, incorporacions de noves titulacions, etc.), fan difícil la interpretació, perquè no mostren cap tendència clara, excepte una: els titulats sense feina, independentment de l'edat, busquen treball des de fa poc temps (menys de 3 mesos). Tampoc des d'aquest punt de vista sembla detectar-se un col·lectiu amb problemes pel factor edat. El mateix succeeix si tenim en compte la carrera realitzada o la promoció.

La trajectòria laboral sembla influir en el temps de recerca; de manera que, relativament, la incorporació al mercat de treball, sense una experiència anterior, és més costosa en termes temporals que una incorporació amb experiència; sobretot si aquesta

última ha estat continuada. Aquesta tendència s'ha mantingut en els tres períodes d'enquesta.

Mitjans de recerca de feina

Aquesta és una pregunta amb opció de resposta múltiple, ens orienta sobre els mitjans de recerca més utilitzats, tot tenint en compte que els titulats poden utilitzar diversos mitjans al mateix temps per tal de garantir els resultats. No obstant, per terme mig, els titulats no ocupats han utilitzat 4,8 mitjans cadascun en els moments que han cercat feina. En primera posició (nivells superiors al 80%) se situen dos mitjans d'iniciativa pròpia dels titulats: la tramesa de currículums (que pot haver estat orientada pel GOAP) i la premsa. En segon lloc (amb percentatges del 60%), la borsa de treball de la UPF (vinculada al SCC); els procediments informals (54%) passen al tercer lloc. Les ETT es consoliden al voltant del 40%; les visites a empreses augmenten considerablement. Per últim, el llibre de currículums (UPF), els col·legis professionals o la pràctica durant els estudis són emprats per menys del 10%. Hi ha algunes diferències substancials respecte dels que treballen, per exemple aquests últims per terme mig utilitzen 3,6 mitjans; els no ocupats utilitzen menys que els ocupats alguns mitjans UPF, com les pràctiques en les empreses o el llibre de currículums; la resta de mitjans són comparativament més utilitzats pels graduats que no treballen.

Comparació entre els mitjans per a la recerca de feina utilitzats pels graduats no ocupats i pels ocupats (%):

	% dels no ocupats que han utilitzat el mitjà	% dels ocupats que han utilitzat el mitjà
Per iniciativa pròpia		
Visites a empreses	36,2	21,3
Procediments informals	54,5	46,9
Premsa	83,8	53,3
Tramesa de currículums	84,7	62,7
Oposicions	11,5	9,9
A través de la UPF		
Pràctica durant els estudis	8,1	16,0
Borsa de Treball	60,9	45,5
Llibre de currículums	9,8	14,1
Trobades amb el món professional	12,8	10,5
Altres institucions		
Col·legi professional	9,4	6,2
Servei Català de Col·locació, INEM	60,9	45,5
ETT	41,7	25,8
Altres*	4,7	4,7

* Entre ells s'ha d'esmentar internet i altres universitats

En la major o menor utilització de determinats mitjans de recerca, en funció del temps emprat en la mateixa, detectem seqüències prudentment diferenciades:

- Mitjans utilitzats de forma similar, amb independència del temps emprat en la recerca: tramesa de currículums, premsa, visites a empreses, trobades amb el món professional, altres.

- Mitjans utilitzats amb més freqüència conforme s'incrementa el temps de recerca: procediments informals, SCC, Borsa de Treball UPF, ETT, oposicions, llibre de currículums, practica durant els estudis
- Mitjans utilitzats amb més freqüència pels que busquen ocupació des de fa menys temps: col·legi professional.

Una altra forma de llegir aquestes dades és que, conforme augmenta el temps de recerca, els titulats no ocupats amplien el ventall de instruments de recerca. Per promocions, la de 1997, amb més temps en el mercat de treball, utilitza més els diferents mitjans de recerca que les promocions posteriors. Una excepció important és la major utilització de les visites a empreses per la promoció 1999.

Els que busquen feina per primera vegada tendeixen a utilitzar menys la tramesa de currículums, el col·legi professional o les trobades amb el món professional; en canvi les ETT són més utilitzades per aquest col·lectiu. Els que tenen una experiència laboral continuada, utilitzen més la premsa, els procediments informals i la Borsa de Treball UPF / SCC, també el llibre de currículums; en general, així mateix, son els que utilitzen més mitjans de recerca de feina. Els que han tingut una experiència laboral sense continuïtat utilitzen els mitjans de manera molt similar a la mitjana UPF. Els demandants actius tendeixen a utilitzar més recursos propis: tramesa de currículums, premsa; també més les ETT, o les pràctiques a les empreses durant els estudis i utilitzen comparativament menys les visites a les empreses. Els demandants no actius utilitzen comparativament més la Borsa de Treball UPF /SCC, així com les visites a empreses.

Assessorament en la recerca de feina

Només 51 titulats no ocupats s'han assessorat en la recerca de feina; és a dir el 9,4% del conjunt de titulats que no treballaven en el moment de l'entrevista. Sobre el conjunt de demandants actius i no actius, aquesta xifra representa el 21,7%. L'assessorament entre els titulats que no treballen i busquen feina, s'ha reduït a la meitat en el període 1996-2000.

S'han assessorat per aconseguir feina?	1996	1998	2000
<i>NO</i>	54,2	57,7	78,3%
<i>SÍ</i>	45,8	42,3	21,7%
<i>Total</i>	100%	100%	100%
<i>Mitjans utilitzats per terme mig</i>	1,3	1,4	1,2

L'assessorament es basa en diferents mitjans, la pregunta donava tres opcions de resposta, el GOAP de la Universitat, altres mitjans de la UPF i assessorament extern; naturalment un titulat pot utilitzar diversos mitjans d'assessorament a la vegada. Concretament en l'enquesta 2000 els que no treballen i busquen feina han utilitzat 1,2 mitjans per persona, una xifra amb poques oscil·lacions en els tres períodes d'enquesta. El conjunt de mitjans UPF continua destacant, sobre els externs a la nostra Universitat.

Assessorament en la recerca de feina	Percentatge de si l'han utilitzat
GOAP-UPF	41,2
Altres Mitjans de la UPF	25,5
Fora de la UPF*	54,9

* Fora de la UPF: SCC, fonamentalment, també curssets ocupacionals i altres molt diversificats.

Per què alguns no busquen feina?

Ja hem esmentat que la taxa de no activitat és del 13,2% sobre el total d'entrevistats i representen més de la meitat dels no ocupats (56,9%). Situats en les xifres principals dels titulats que no treballen, analitzarem seguidament els motius que argumenten per no buscar feina els que hem anomenat no actius des del punt de vista laboral. En la iniciativa 2000 sobresurt de forma extraordinària la motivació relacionada amb els estudis/oposicions, mentre disminueix el servei militar i pràcticament es mantenen els altres motius (d'ordre molt variat, des de malaltia, permisos, etc.)

Motius per no buscar feina: Comparació entre 1996/1998/2000 (%)

	1996	1998	2000
<i>Estudis/ oposicions</i>	65,8	84,9	93,5
<i>Servei militar</i>	30,2	11,0	0,6
<i>Altres</i>	4,2	4,0	5,9

La distribució dels motius seguint diversos col·lectius identificats permet observar, per exemple, que entre les dones la motivació altres adquireix certa rellevància comparativa; el que coincideix amb la xifra d'altres dels titulats entre 25 i 30 anys. També aquests motius es concentren en Periodisme, Empresarials i Audiovisuals. Per promocions en la 94, 95 i 97. El servei militar en Relacions Laborals i Traducció, així com en la promoció més lògica (1998). Per trajectòria laboral entre els que tenen experiència (continuada i ocasional), també sobresurt la motivació altres.

Rebuig d'ofertes de feina

Aquesta pregunta es planteja als titulats que no treballen i busquen feina, de qualsevol tipus o plantejant determinades condicions, la referència son 235 persones, el 43% dels que no treballen, o el 10% del total de la mostra. Del total de titulats que no treballen i busquen feina un 43% han rebutjat ofertes de treball. Hi ha una disminució significativa respecte de 1998, però la distància en relació a 1996 també és important.

Ha rebutjat ofertes de treball? 1996/98/2000

	1996	1998	2000
No	76,0	47,7	57,0
Sí	24,0	52,3	43,0

En la panoràmica del rebuig d'ofertes seguint diferents característiques dels no ocupats, sembla clar que hi ha més rebuig entre les dones que entre els homes; també entre els més joves. Entre els que porten més temps buscant feina, que entre els que porten menys de 3 mesos. Entre els aturats demandants no actius que entre els actius. En totes aquestes qüestions es confirmen els resultats de 1998. Entre els motius de rebuig d'ofertes de feina dels titulats no ocupats, que busquen treball més o menys activament, el nivell retributiu és el més assenyalat en l'any 2000, seguit de la subocupació funcional i la poca relació amb la titulació. La precarietat i el tipus de contracte i altres condicions de treball, més importants en les anteriors edicions, han passat a un segon terme.

Motius de rebuig d'ofertes	%
Nivell retributiu	27
Nivell professional per sota dels coneixements adquirits	16
Poca relació amb la titulació (11%)	11
Precarietat/ Manca de perspectives de promoció	10
Tipus de contracte /Jornada completa	8
Obligada mobilitat geogràfica	7
Altres	2
Està estudiant	1

Ordenació dels motius de rebuig al 2000, 1998 i 1996 (de més citats a menys citats):

	2000	1998	1996
1	Nivell retributiu	Poca relació amb la titulació	Titulació/ Promoció
2	Nivell professional per sota dels coneixements adquirits	Poques perspectives de promoció professional	Precarietat/ Retribució / Nivell professional
3	Poca relació amb la titulació	Precarietat	Tipus de contracte
4	Precarietat / Manca de perspectives de promoció	Nivell retributiu	Mobilitat geogràfica
5	Tipus de contracte/ Jornada completa	Nivell professional per sota dels coneixements	
6	Obligada mobilitat geogràfica	Incompatibilitat estudis	
7	Altres	Tipus de contracte	
8	Està estudiant	Mobilitat geogràfica	

Per què no troben feina?

Com en l'enquesta anterior el factor més rellevat és la demanda d'experiència per part de les empreses; li segueix, el poc temps en la recerca de feina. Molt properes a l'anterior i entre elles: problemes del mercat de treball en general i específics de les professions relacionades amb la carrera, i exigències pròpies, que hem dividit en objectius professional i en dificultat de trobar una feina adaptada a les necessitats de jornada dels titulats. Era una pregunta dirigida als 235 individus que poden buscar feina i que cadascun d'ells podia desenvolupar en tres opcions diferents.

Motius genèrics que dificulten la inserció	% s/ total opcions
Les empreses demanen experiència	37,3
Fa poc que busca feina	17,1
Poques possibilitats de trobar feina (mercat)	14,6
Pocs llocs de treball responen als objectius	13,9
Barreres en el mercat de treball de la carrera (mercat professió)	11,1
Recerca de feina flexible	3,5
Altres	2,5
Total	100,0

Per trajectòries els que busquen la primera feina, apunten com motiu principal (per sobre la mitjana UPF) la falta d'experiència laboral; els que han tingut una experiència continuada argumenten sobretot que fa poc que busquen feina. I els que han experimentat una trajectòria sense continuïtat, no destaquen cap motiu per sobre de la mitjana UPF.

Els demandants no actius addueixen més motius, i destaca per sobre la mitjana UPF l'inici recent de la recerca de feina. Els demandants actius es concentren més, comparativament, en la manca d'experiència laboral.

Els que porten més temps buscant feina concentren les seves explicacions en l'experiència laboral i el mercat de treball en general. Els que porten menys de 3 mesos en el poc temps en la recerca de feina.

Efectes de la carrera en la inserció dels que no treballen

El 43% dels titulats no ocupats que busquen feina (235) opina que hi ha factors de la carrera acadèmica que dificulten la inserció laboral. En el període transcorregut des de 1996, aquest percentatge ha pujat lentament.

Hi ha factors de la carrera que dificulten la inserció laboral? 1996,98,2000 (%)

	1996	1998	2000
<i>NO</i>	64,6	60,3	56,8
<i>SÍ</i>	36,4	39,7	43,2

La detecció d'aquests factors es realitza mitjançant una pregunta oberta en la que els enquestats poden oferir fins a 3 respostes. En la taula següent, s'ofereix el resultat total (107 opinions, sobre 101 entrevistats). Destaca principalment la manca de pràctica (també es pot agrupar aquí la resposta: massa teòrica); la resta de factors son d'ordre molt divers, des d'assignatures d'acompanyament com idiomes o informàtica, la manca d'especialització, o la falta de coneixement de la titulació en la societat.

Factors de la carrera que dificulten la inserció laboral	%
<i>Massa teòrica</i>	6,5
<i>Poca pràctica</i>	56,1
<i>Idiomes, informàtica</i>	6,5
<i>Poc especialitzada</i>	12,1
<i>No es coneix la carrera</i>	12,1
<i>Altres</i>	6,5
Total	100,0

En relació a iniciatives anteriors (1996 i 1998), la falta de pràctiques continua sent el problema principal, però pràcticament no apareixen en l'actualitat altres motius com el desconeixement del món laboral.

5. Continuació dels estudis.

El 49,6% dels titulats UPF segueixen estudiant un cop acabada la carrera, sobretot ampliant els estudis, mentre un percentatge reduït es dedica a preparar oposicions. Com podem contemplar en la taula disminueix l'ampliació d'estudis i augmenta la dedicació exclusivament professional, un cop finalitzada la carrera.

	1996	1998	2000
<i>No continua estudiant</i>	31,6%	35,5%	50,4%
<i>Amplia estudis</i>	68,4%	53,3%	44,1%
<i>Prepara oposicions</i>		11,2%	5,5%

Recordem que, per sexe no hi ha variacions substancials, tot i que es manté la tendència detectada l'any 1998, d'un cert major èmfasi de les dones en la preparació d'oposicions. Per edats, la continuació dels estudis i la preparació d'oposicions disminueix amb l'augment de la mateixa. En sentit contrari, es desenvolupa la variable no continuació dels estudis. Per carreres, Periodisme, sobretot, però també Comunicació i Relacions Laborals tendeixen a una dedicació professional exclusiva un cop finalitzada la carrera; també ADE sobresurt de la mitjana UPF en aquest sentit. Els majors percentatges de continuació dels estudis estan a Polítiques, Humanitats i Economia. Dret sobresurt de forma molt important per la preparació d'oposicions; també Polítiques, encara que molt distanciada de l'anterior. La tendència no ha variat al llarg de les diferents enquestes, al marge de la incorporació de noves titulacions; només cal destacar la menor dedicació dels diplomats GAP a les oposicions en aquesta nova edició. Per promocions (any d'acabament) es pot apreciar com el pas del temps va disminuint lentament la compaginació de la vida professional i educativa dels titulats. La dedicació a oposicions, en canvi, manté una tendència més estable.

Distribució per carrera, situació ocupacional i continuació estudis (%)

	Ocupats	No ocupats	Continuació dels estudis		
			No	Amplia estudis	Prepara oposicions
Ciències Econòmiques	90,5	9,5	50,6	47,9	1,5
Periodisme	89,9	10,1	75,0	24,4	0,6
ADE	87,8	12,2	56,5	42,9	0,7
Relacions laborals	83,5	16,5	63,5	34,1	2,4
GAP	82,6	17,4	47,4	45,7	6,9
Empresarials	76,5	23,5	49,3	50,3	0,3
Traducció i Interpretació	76,4	23,6	67,7	31,5	0,8
Comunicació Audiovisual	76,4	23,6	46,1	52,9	1,0
Economia	70,6	29,4	34,4	63,8	1,8
Humanitats	63,8	36,2	35,6	63,8	0,6
Dret	55,1	44,9	40,9	27,2	31,9
Ciències Polítiques	45,5	54,5	27,3	63,6	9,1
Total UPF	76,7	23,3	27,3	63,6	9,1

Per titulacions, sabem que els majors percentatges d'inserció el mantenen dues titulacions ja clàssiques en aquesta matèria: Ciències Econòmiques i Empresarials (extingida) i Periodisme. Subratllem, així mateix, que de les dues carreres que substitueixen a la tradicional Econòmiques, ADE obté una inserció molt elevada,

mentre que en el cas d'Economia, està per sota de la mitjana UPF. L'ocupabilitat també és elevada a Relacions Laborals i GAP, dues diplomatures; així com entre la petita mostra dels que han realitzat doble carrera UPF. En l'altre extrem (menor inserció) es destaquen: Polítiques (carrera nova, amb primera promoció l'any 1999 i amb marge d'error mostral elevat), Dret (molt afectada pels canvis en el procés de iniciació professional) i Humanitats; la resta es mantenen al voltant de la mitjana UPF. En comparació amb les enquestes anteriors, experimenten un creixement significatiu: GAP, Econòmiques (extingida), Periodisme i Audiovisual; baixen Traducció i Humanitats; la resta es mantenen o be son de nova creació. Doncs be, s'observa una relació bastant estreta entre situació ocupacional, continuació d'estudis i carrera realitzada; de manera que, per regla general, les titulacions amb millor comportament ocupacional disminueixen la continuació dels estudis; això és molt evident a Periodisme i Relacions Laborals; Traducció és una excepció perquè té una inserció propera a la mitjana UPF i, en canvi la continuació d'estudis es baixa. D'altra banda, els titulats dels estudis amb inserció més reduïda inverteixen més en formació post-graduació.

La relació entre altra carrera abans de la UPF i la continuació dels estudis, mostra en certa manera el límits en l'obtenció de credencials acadèmiques. A més nivell d'estudis obtinguts anteriorment a la carrera UPF, més dedicació a la vida professional i viceversa.

Pel que fa a la relació entre la continuació dels estudis i la situació ocupacional. La major part dels que no estudien, treballen i la major part dels que preparen oposicions no treballa. Entre els que continuen estudiant una bona part (70%) treballa i el 30%, no. Pels que treballen la continuació dels estudis segons diferents trajectòries ocupacionals no mostra modificacions substancials respecte de la mitjana UPF. Entre els que no treballen la trajectòria professional és més influent. Així tendeixen a deixar els estudis els que han tingut experiència professional en referència als que no han treballat mai. I els que han tingut una experiència professional (continuada o ocasional) respecte dels que han trobat la primera feina després de la titulació.

Prosseguint amb els que treballen, no hi ha variacions respecte de la situació ocupacional, excepte que, amb certa lògica, els que preparen oposicions es concentren entre els assalariats. Tampoc hi ha variacions segons la situació contractual. La categoria professional és més determinant; en aquest sentit hi ha una gradació entre superior categoria i menor dedicació als estudis i categoria més baixa i major dedicació. Els altres son una excepció important, però justificada per la seva composició majoritària de becaris, passants o ajudants. La tendència és similar a la de 1998. Pel que fa a la jornada, els que realitzen jornada a temps parcial tendeixen a una major dedicació a la continuació dels estudis. La línia de tall la constitueix la jornada normal; dins de la jornada superior a 41 hores, pot afectar el component vocacional, o la realització de carrera professional mitjançant l'obtenció de noves credencials acadèmiques, un cop assegurada la feina. També el menor salari està relacionat amb la major dedicació a l'estudi. La línia de tall la constitueix el nivell salarial situat en les 150 mil pessetes. A partir d'aquest punt, poden intervenir els factors vocacionals o, principalment, assegurar les fites professionals amb noves credencials acadèmiques.

Per temps de recerca hi ha una major dedicació als estudis entre els graduats no ocupats que porten més temps de dedicació. Entre els ocupats això es similar pel que fa a la preparació d'oposicions, però hi ha una coincidència entre els que busquen feina més

recentment i els que porten més temps de dedicació. Per últim, tornant als titulats no ocupats, l'actitud més o menys activa davant l'ocupació influeix en la continuació dels estudis; de manera que els no actius dediquen més atenció a la continuació dels estudis.

Interessos que motiven la continuació dels estudis

En aquest apartat interroguem a tots els titulats, independentment de la continuació o no dels estudis en l'actualitat, sobre la formació més interessant o necessària per completar i actualitzar els coneixements adquirits. Tal com vàrem realitzar en l'enquesta anterior agruparem la resposta formació en l'empresa i l'autoformació en un bloc que anomenarem professional i és el que destaca sobre el conjunt, seguit molt de prop per l'ampliació de la carrera i ja més distanciat els estudis no relacionats amb la carrera. Els altres inclouen estudis del tipus idiomes o informàtica o màsters (no identificats i per tant no atribuïbles a les categories anteriors). En l'ordre de preferència d'aquestes categories no hi ha variació respecte de 1998.

<i>Formació empresa i autoformació</i>	60,2%
<i>Ampliació de la carrera</i>	31,8%
<i>Nous estudis</i>	7,3%
<i>Altres</i>	0,6%

La formació professional (formació empresa i autoformació) és la que motiva principalment l'interès de prosseguir estudiant. No obstant, l'augment de coneixements relacionats amb la carrera també és molt important; mentre que l'inici de nous estudis adquireix menys rellevància. Sobre el total de respostes s'aprecien algunes diferències, per exemple, per situació professional. Els que no treballen tendeixen, relativament, a marcar-se més com objectiu l'ampliació de la carrera, mentre els que treballen mantenen amb més força les finalitats professionals

Per continuació d'estudis, trobem algunes paradoxes, molt explicables pel fet que finalment tots els objectius s'uneixen normalment en la necessitat professional. D'aquesta manera els que preparen oposicions fan més èmfasi en l'ampliació de la carrera; mentre que preparar oposicions significa una forta dedicació per entrar en un mercat laboral restringit, tot i que també subratllen altres estudis. La coincidència en els objectius dels que no estudien (actualment, però ho poden fer en el futur) i els que amplien estudis és elevada, també en la categoria nous estudis.

	CCEE	ECO	ADE	Dret	TI	PE	GAP	CAUD	Humanitats	Empresarials	RRLL	Polítiques
<i>Professional</i>	83,3	73,0	71,4	52,5	57,6	72,6	63,2	63,0	59,5	79,8	45,4	54,5
<i>Ampliació carrera</i>	45,2	45,4	51,7	64,1	55,5	39,9	47,0	54,3	54,0	47,7	73,1	54,5
<i>Nous estudis</i>	10,3	9,8	6,1	12,3	25,1	20,8	22,7	22,0	35,0	18,9	8,4	38,6
<i>Altres</i>	2,3	4,3	1,4	4,0			1,6	1,6	1,2	0,3	1,2	2,3

Més interessant resulta la relació entre objectius per continuar estudiant i la carrera realitzada, pel que fa a l'obtenció de resultats comparatius. La continuació dels estudis en matèries professionals és més important a les carreres econòmiques (l'antiga Econòmiques i Empresarials, Economia, ADE i la diplomatura d'Empresarials) i també a Periodisme. L'ampliació d'estudis relacionats amb la carrera, en canvi, sobresurt a Relacions Laborals i Dret. Els esforços cap a estudis nous se centren en els titulats de Polítics, Humanitats i Traducció; també en GAP, Periodisme i Comunicació. Finalment, els altres sobresurten entre els estudiants d'Economia i Dret.

Matèries i àrees de interès per la continuació dels estudis

Les matèries econòmiques son les principals, sobretot finances i comptabilitat; en aquest sentit no hi ha diferència amb l'any 1998. Les instrumentals i les legals assoleixen la segona posició, en aquest aspecte s'ha de remarcar la coincidència de les dues enquestes en matèries com idiomes o informàtica, però les matèries legals creixen de forma important, mentre que la dedicació a altres carreres baixa substancialment. Recursos humans i laborals, també resulten d'interès i abracen àrees econòmiques, del dret i de la salut.

1. Econòmiques	51,2
Finances, comptabilitat	25,8
Gestió, administració	5,5
Markèting, publicitat	8,9
Comerç internacional	1,9
Empresarials, econòmics	9,1
2. Instrumentals	29,2
Idiomes	16,2
Informàtica, internet	13,0
3. Altres carreres	5,2
4. Legals	29,2
Fiscal i tributaris	8,4
Legals	20,6
5. Recursos humans i laborals	16,2
Laborals i seguretat social	0,4
Recursos humans	7,0
Risc, seguretat, higiene	1,4
6. Altres identificades	4,8
Cooperació i desenvolupament	0,9
Ciències polítiques	2,9
Noves tecnologies	0,5
Medi ambient	0,5
7. Altres matèries	23,2

Ordre de preferència de les matèries:	1998	2000
<i>Econòmiques</i>	1	1
<i>Instrumentals</i>	2	2
<i>Altres carreres</i>	3	5
<i>Legals</i>	4	2
<i>Recursos humans i laborals</i>	5	4
<i>Altres identificades</i>	6	6
<i>Altres</i>	7	3

Es detecta una certa coherència entre les matèries i àrees de continuació dels estudis i la carrera realitzada. Les carreres econòmiques fan molt èmfasi en matèries econòmiques. Les instrumentals son apreciades per Traducció, Periodisme, els diplomats en Empresarials i Comunicació Audiovisual. Les altres carreres per Periodisme, Humanitats i Comunicació; també GAP i Ciència Política que fan èmfasi en matèries polítiques. L'àrea de Dret és molt apreciada pels llicenciats en Dret i els diplomats en Relacions Laborals; tot i que els titulats en matèries econòmiques també l'aprecien. En els recursos humans i laborals fan molt èmfasi els diplomats en Relacions Laborals; els llicenciats en Ciència Política en Cooperació i Desenvolupament. Per altra banda, hi ha un conjunt d'estudis (Comunicació, Humanitats, Traducció i Periodisme) en el que les altres matèries copen un percentatge molt elevat.

Opinió sobre l'oferta de formació contínua de la UPF

El 82% dels titulats consultats coneix aquesta oferta, el 36% n'està interessat i, finalment, el 3% la utilitza (cursa algun estudi). En sentit invers, el 18% dels entrevistats no la coneix, al 63% no li interessa i el 97% no cursa cap dels estudis de formació contínua que s'ofereixen des de la UPF.

Tot i que les dades no son estrictament comparables amb les de 1998, per la modificació de la formulació de la pregunta, existeixen alguns elements a comentar. En primer lloc, cal destacar la baixa (del 11,4% al 3,3%) de la proporció dels titulats que continuen els estudis de formació contínua a la UPF (IDEC, fonamentalment). Si tenim en compte que el nombre de titulats per la UPF quasi s'ha duplicat entre 1998 i 2000, bo i passant de 3317 a 6317, i extrapolem els percentatges de la mostra al conjunt de titulats, tenim que l'any 1998 uns 378 titulats de la nostra Universitat cursaven estudis de formació contínua a l'IDEC, mentre que la mateixa operació repetida l'any 2000, ens dona una xifra de 208, dada que confirma el descens. En segon lloc, a l'any 1998, un 17% manifestava que no li interessava l'oferta, encara que un 60% afirmava conèixer-la però no poder utilitzar-la; en l'enquesta actual, en canvi, el 63% no està interessat. D'altra banda, a l'any 2000, el 82% dels entrevistats afirma que la coneix enfront el 76% de l'any 1998. En definitiva, amb la nova formulació de la pregunta, queden més clares les diferents opcions i, tot i que el rebuig o la indiferència són notables (un 63%), el creixement potencial es situa entre el 3,3%, que cursa estudis, i el 36,6%, que està interessat en aquesta oferta (de fet només el 8,6% dels interessats cursen, efectivament, aquests estudis, mentre el 95% els coneixen).

<i>Interès per la formació contínua de la UPF</i>	
<i>La coneix i té informació</i>	82,0%
<i>No la coneix i no té informació</i>	18,0%
<i>No li interessa aquesta oferta</i>	63,4%
<i>Sí li interessa aquesta oferta</i>	36,6%
<i>Cursa algun estudi</i>	3,3%
<i>No cursa cap estudi</i>	96,7%

Els titulats que més coneixement i informació tenen sobre la formació contínua son els de: Comunicació, Traducció, Periodisme i Economia; els menys informats GAP i

Ciència Política. Els titulats més interessats en l'oferta de formació continua son els de: Economia, Traducció, Periodisme, Empresarials, també Comunicació i ADE; els que menys: Dret i Relacions Laborals. Els titulats que cursen proporcionalment més cursos de formació continua son els de: Ciències Polítiques, Humanitats, Economia, també Traducció i Periodisme. Els que menys: Dret, GAP, Empresarials, Comunicació.

Per situació ocupacional, els més informats i més interessats, comparativament, son els que treballen respecte dels no ocupats. En canvi son els que no treballen els que utilitzen més l'oferta de formació continua.

Valoració de la formació contínua de la UPF

Sobre el conjunt de titulats que responen (1815) la mitjana se situa en un 6.38, és a dir, en un aprovat alt.

	Mitjana	Desviació típica
Valoració de l'oferta formativa de la UPF	6,38	1,47

Per gènere no hi ha variacions substancials en la valoració. En canvi per edats, la valoració és més positiva entre els més joves i més negativa entre els de més edat; tot i prevaler l'opinió positiva en tots els casos.

Pel que fa a la titulació de procedència, els més crítics amb l'oferta de formació continua de la UPF, tot i prevaler l'opinió positiva, son els titulats de Traducció, Humanitats i Periodisme. Els més entusiastes: Dret. Per situació ocupacional son més crítics els que treballen que els titulats no ocupats. No hi ha variacions substancials per promocions o per continuació dels estudis

Nous estudis

Els graduats que continuen estudiant (1161), prossegueixen fonamentalment amb la seva formació acadèmica (diplomatures o llicenciatures), en segon lloc es dediquen als idiomes, o a postgraus i màsters i, finalment, a oposicions i altres. En comparació amb iniciatives anteriors ha disminuït el percentatge dels que es dediquen a estudis acadèmics; es manté el bloc de postgraus i màsters; i, en canvi, augmenta substancialment els altres, format principalment pels idiomes i les oposicions.

<i>Tipus de nous estudis</i>	<i>%</i>
Acadèmics	38,1
Postgrau- màster	19,6
Idiomes	23,7
Oposicions	11,1
Altres	7,6
Total	100

Nous estudis després de la carrera: Comparació 1996/1998/2000 (%)

	1996	1998	2000
Acadèmics			
<i>Diplomatura</i>	0,3	2,4	2,4
<i>Llicenciatura</i>	6,0	9,1	15,0
<i>Segon cicle</i>	46,1	24,3	13,1
<i>Doctorat</i>	5,7	8,2	7,6
<i>Total estudis acadèmics</i>	<i>58,1</i>	<i>44</i>	<i>38,1</i>
Postgrau	6,3	5,6	9,3
Màster	12,6	13,4	10,2
<i>Total Postgrau-màsters</i>	<i>18,9</i>	<i>19,0</i>	<i>19,5</i>
Altres ensenyaments	23,1	37,1	42,4
Total	100	100	100

Per gènere hi ha una major dedicació dels homes als estudis de caire acadèmic, mentre les dones es concentren més, relativament, en els idiomes i les oposicions. Els més joves i els més grans, es concentren de forma relativa en els estudis acadèmics. Els de 25-30 anys prefereixen l'oferta d'idiomes.

Els estudis acadèmics son clarament preferits pels titulats en: Empresarials (61,5%), i també pels de Humanitats, Economia i GAP. Els estudis de tipus postgrau-màster concentren l'atenció dels titulats en: Ciència Política (44%) i també d'ADE, Ciències Econòmiques i Empresarials i Periodisme. Els idiomes son més atractius pels titulats en: Ciències Econòmiques i Empresarials (41%), Comunicació, Periodisme, Traducció i ADE. Les oposicions son molt exclusives en les preferències de Dret (54%). Finalment els altres ensenyaments formen part de les preferències de: Comunicació (19%), Relacions Laborals (15%) i també de Humanitats, Traducció, GAP i Periodisme.

Per promocions hi ha major preferència acadèmica i de postgraus i màsters conforme ens acostem a les més recents, mentre que hi ha més dedicació als idiomes en les promocions més allunyades. Recordem que la promoció 1994 distorsiona una mica la distribució de les dades.

Els que no treballen tenen més preferència pels estudis acadèmics i les oposicions; mentre que els que treballen dediquen més els seus esforços un cop finalitzada la carrera als idiomes i altres ensenyaments.

Motivacions per continuar estudiant

La continuació dels estudis se centra en tres motivacions. La principal és la d'enriquir el perfil professional, que s'acompanya d'objectius professionals i de l'interès personal. Altres motius menors son no trobar feina, o la dedicació a l'ensenyament. Comparant les diverses iniciatives d'enquesta veiem que sempre es manté com a primer motiu, enriquir el perfil professional (ara desglossada en perfil i interès personal), com segon l'objectiu professional; no trobar feina s'ha desplaçat de la tercera motivació l'any 96 a la cinquena (98/2000); altres motius i la dedicació a l'ensenyament, juntament amb l'anterior son motivacions menors en la decisió de prosseguir estudiant.

Motius per continuar estudiant	2000	1998*	1996*
<i>Enriquir perfil professional</i>	49,6	1	1
<i>Interès personal</i>	18,1	1	1
<i>Objectiu professional</i>	20,5	2	2
<i>Altres</i>	5,4	3	4
<i>No troba feina</i>	3,3	5	3
<i>Dedicació a l'ensenyament</i>	3,0	4	5

* Número d'ordre entre les motivacions exposades en l'enquesta de l'any corresponent.

Per sexe, els homes tendeixen a donar més importància a l'objectiu professional i la dedicació a l'ensenyament. Les dones a l'interès personal i altres motivacions. Enriquir el perfil professional i l'objectiu professional, és una motivació que augmenta amb l'edat, mentre disminueix l'interès personal. No trobar feina, és una preocupació dels més joves. Per promocions, es detecta una tendència similar si fem l'equivalència entre les primeres promocions a més edat i les promocions més recents als més joves; la categoria altres (dispersió de motivacions) és més pròpia dels que han acabat més recentment. Per situació ocupacional, comparativament, els que treballen remarquen més l'enriquiment del perfil professional i l'interès personal, mentre els que no treballen l'objectiu professional i no trobar feina.

Per estudis realitzats enumerarem per cadascuna de les categories els titulats de les carreres que les remarquen:

- Perfil professional: Ciències Econòmiques i Empresariales, Economia, Relacions Laborals i GAP.
- Objectiu Professional: Dret, Periodisme, Empresariales.
- Interès personal: Humanitats, Comunicació, Polítiques, Traducció, ADE, GAP.
- Dedicació a l'ensenyament: Traducció, Humanitats.
- Altres motivacions: Per exemple, els titulats de Polítiques i Traducció argumenten que tenien el primer cicle.
- No trobar feina: Comunicació i Dret.

6. Satisfacció amb la UPF i els seus serveis

Insuficiències acadèmiques:

Detecció de insuficiències acadèmiques que poden afectar la carrera professional:

Detecten insuficiències: 60% (1996: 65,4%; 1998: 64%) No detecten insuficiències: 40%
--

Factors acadèmics favorables:

Detecció d'elements acadèmics favorables per la carrera professional:

Detecten elements favorables: 61% (1996: 58%; 1998:59%) No detecten elements favorables: 39%

Tal i com es desprèn d'aquestes xifres la detecció de insuficiències i de factors favorables, experimenten una evolució positiva per a la institució. Disminueix la detecció de insuficiències, mentre es mostra una tendència a l'augment de l'enumeració de factors favorables.

Grau de satisfacció amb la UPF:

Mitjana de satisfacció general amb la UPF: 7,1 (1996: 6,6 i 1998:6,8)
--

La mitjana de satisfacció general amb la UPF es manté en el temps i obté un notable, 7. L'enumeració de components més satisfactoris (per sobre de la mitjana) i dels menys satisfactoris (per sota de la mitjana) apareixen en la taula següent.

Components més satisfactoris	Components menys satisfactoris
<ul style="list-style-type: none"> • Biblioteca • Aules • Actualització continguts • Professorat • Serveis informàtics 	<ul style="list-style-type: none"> • Menjador/cafeteria • Pràctiques assignatures • Orientació professional • Coneixements/realitat professional

6.1. Insuficiències

Els aspectes més remarcats son, per aquest ordre: la manca de pràctiques en les assignatures, assignatures concretes i l'organització i pla d'estudis. La manca de pràctiques a les assignatures és el principal factor remarcats en les tres iniciatives d'enquesta. Per altra banda, en la mesura en que l'estudi de la inserció ha avançat en el temps, s'ha millorat la consistència de la resposta, no només per l'augment del volum, sinó també per la millora del treball de camp, això ha fet possible una concreció de l'anàlisi que, tot i que dificulta la comparació, permet l'aflorament de problemes més específics vinculats a assignatures concretes o a l'organització universitària i del pla d'estudis; mentre que les pràctiques a les empreses o l'especialització van quedant en un segon terme.

Insuficiències de la titulació amb incidència en la carrera professional (%):

<i>Manca pràctica a les assignatures</i>	31,9
<i>Assignatures concretes</i>	18,9
<i>Organització i pla d'estudis</i>	16,6
<i>Organització universitària</i>	8,6
<i>Manca pràctiques empreses</i>	6,9
<i>Manca proximitat món laboral o societat</i>	6,2
<i>Altres capacitacions</i>	5,5
<i>Manca d'especialització</i>	4,8
<i>Altres insuficiències</i>	0,5
<i>Total</i>	100

Ordenació de la detecció d'insuficiències: Comparació 1996/1998/2000:

	Ordre insuficiències 1996	Ordre insuficiències 1998	Ordre d'insuficiències 2000
1.	Manca de pràctiques	Manca de pràctiques assignatures	Manca pràctica a les assignatures
2.	Assignatures poc concretes	Manca de pràctiques empreses	Assignatures concretes
3.	Organització del pla d'estudis	Manca d'especialització	Organització i pla d'estudis
4.	Organització de les assignatures	Altres	Organització universitària
5.	Aprofundiment en les matèries	Idiomes	Manca pràctiques empreses
6.	Idiomes	Manca proximitat món laboral	Manca proximitat món laboral o societat
7.	Informàtica	Comptabilitat	Altres capacitacions (idiomes, informàtica, etc.)
8.	Altres	Organització del pla d'estudis	Manca especialització
9.			Altres

6.2. Elements favorables de la carrera

El 61% dels titulats UPF enquestats l'any 2000, han respost que si detecten elements de la carrera acadèmica que poden influir positivament en la carrera professional, enfront del 39% que no. La perspectiva crítica dels titulats és mostra molt coherent, pràcticament el mateix percentatge de detecció de insuficiències respecte de la detecció

de factors favorables. Comparativament augmenta una mica la detecció de factors favorables, però sense sobrepassar el 60%.

	1996	1998	2000
<i>Sí detecta elements afavoridors</i>	58.24%	55.1%	60,9%
<i>No detecta elements afavoridors</i>	17.56%	38.0%	39,1%
<i>No ho sap/ perduts</i>	24.20%	6.9%	-

Tal com ja hem explicat per les insuficiències, s'oferia als titulats l'enumeració de tres possibles factors afavoridors. Els aspectes més remarcats son, per aquest ordre: organització universitària, altres capacitacions i assignatures concretes. En aquest cas hi ha més variabilitat sobre factors remarcats en les tres iniciatives d'enquesta

Factors de la UPF afavoridors per la carrera professional (%)

Organització universitària	39,6
Altres capacitacions	18,5
Assignatures concretes	12,3
Organització i pla d'estudis	9,2
Pràctica a les assignatures	7,8
Altres	6,1
Pràctiques empreses	3,4
Especialització	2,3
Proximitat món laboral o societat	0,7
Total	100,0

Ordenació dels elements favorables: comparació entre 1996/1998/2000 (%):

	Ordenació dels elements favorables 1996	Ordenació dels elements favorables 1998	Ordenació dels elements favorables 2000
1.	Organització assignatures	Pràctiques a les assignatures	Organització universitària
2.	Pràctiques	Polivalència	Altres capacitacions
3.	Pla i organització de les assigna.	Carrera general coneixement de base	Assignatures concretes
4.	Informàtica	Altres	Organització i pla d'estudis
5.	Assignatures concretes	Informàtica	Pràctica a les assignatures
6.	Altres, idiomes	Bona qualitat docent	Altres
7.			Pràctiques empreses
8.			Especialització
9.			Proximitat món laboral o societat

En definitiva, com es pot observar en la taula següent, els principals arguments que incideixen positivament en la carrera professional son la organització universitària, altres capacitacions i assignatures concretes, mentre les insuficiències principals son les pràctiques en les assignatures, les assignatures concretes i l'organització i pla d'estudis.

Ordre de insuficiències	%	%	Ordre de factors favorables
<i>Manca pràctica a les assignatures</i>	31,9	39,6	<i>Organització universitària</i>
<i>Assignatures concretes</i>	18,9	18,5	<i>Altres capacitacions</i>
<i>Organització i pla d'estudis</i>	16,6	12,3	<i>Assignatures concretes</i>
<i>Organització universitària</i>	8,6	9,2	<i>Organització i pla d'estudis</i>
<i>Manca pràctiques empreses</i>	6,9	7,8	<i>Pràctica a les assignatures</i>
<i>No proximitat món laboral o societat</i>	6,2	6,1	<i>Altres</i>
<i>Altres capacitacions</i>	5,5	3,4	<i>Pràctiques empreses</i>
<i>Manca especialització</i>	4,8	2,3	<i>Especialització</i>
<i>Altres</i>	0,5	0,7	<i>Proximitat món laboral o societat</i>

6.3. Grau de satisfacció dels titulats en relació a la UPF

La mitjana de satisfacció dels titulats amb la formació, en general, rebuda a la UPF, està una mica per sobre els 7 punts. En relació a aquest factor, cal subratllar el petit augment que hi ha hagut entre les tres iniciatives d'enquesta, ja que ha passat del 6,6 l'any 1996, del 6,8 de l'any 1998 i, finalment, sobrepassa el 7 l'any 2000, amb una desviació típica més reduïda. S'ha de tenir en compte, a més, que un 30% de la mostra procedeix de les promocions anteriors al curs 96-97. En certa manera, es pot afirmar d'entrada que el transcurs del temps afavoreix la valoració sobre la UPF. Concretament, els elements més valorats (prop del 8) són els serveis de biblioteca i de les aules i, per contra, els menys valorats (entre 5 i 6) abracen serveis (menjador, i orientació professional) i elements organitzatius i acadèmics (pràctiques a les assignatures i adequació dels coneixements a la realitat laboral).

Grau de satisfacció general amb la UPF	
Mitjana	7.13
Desviació típica	1.07

Pel que fa als serveis de la Universitat, la taula següent mostra una variació en la nota entre el 5,5 i el 7,7: des dels serveis de biblioteca, els quals són els millor valorats, fins als servei de menjador i orientació professional, amb dos punts de valoració menys que els anteriors, però sempre aprovats.

Satisfacció amb els serveis de la UPF

Satisfacció en relació als serveis:	Mitjana	Mediana	Desviació estàndard
Serveis Biblioteca	7,69	8	1,13
Serveis aules	7,57	8	1,18
Serveis informació estudiants	6,87	8	1,34
Serveis informàtics	6,84	7	1,46
Activitats culturals i esportives	6,22	7	1,62
Servei orientació professional	5,74	6	1,86
Serveis menjador – cafeteria	5,50	6	2,25

Respecte els estudis, la valoració dels titulats es mou dins un ventall més reduït de nota que en el cas dels serveis. Aquí, l'actualització dels continguts acadèmics rep gairebé un notable, mentre que les pràctiques a les assignatures, el factor més baix, es queda en una mica menys d'un sis.

Satisfacció amb els estudis de la UPF:

Satisfacció en relació als estudis:	Mitjana	Mediana	Moda
Actualització continguts acadèmics	6,96	7	1,25
Ensenyaments teòrics assignatures	6,78	7	1,23
Pla d'estudis en general	6,38	7	1,51
Pràcticum	6,03	6	2,13
Coneixements adquirits/ realitat professional	5,88	6	1,53
Pràctiques en les assignatures	5,72	6	1,75

Finalment, en relació a l'organització en general de la UPF, l'opinió dels titulats es mostra molt homogènia (entre 6,4 i 7), destaca com més valorat el professorat (quasi un notable), mentre que els elements purament organitzatius reben un 6,4.

Satisfacció amb els aspectes organitzatius de la UPF:

Satisfacció en relació a l'organització	Mitjana	Mediana	Desviació estàndard
Professorat	6,95	7	1,18
Organització acadèmica	6,42	7	1,65
Organització dels estudis	6,41	7	1,83
Organització administrativa	6,37	7	1,64

Pel que fa a la comparació entre les diverses iniciatives d'enquesta, veiem d'entrada que, arrodonint les puntuacions, pràcticament no hi ha variacions i que, si comparem la mitjana de 1998 amb la del 2000, -més precises en la seva presentació, excepte lleugeres oscil·lacions a l'alça o a la baixa-, només cal destacar que els elements inferiors de la taula reben, a l'actualitat, una valoració més positiva, mentre que, la biblioteca, tot i mantenir el primer lloc satisfactori, és la única que experimenta un petit descens. També en la iniciativa 2000 s'ha reduït el ventall de valoració, que oscil·la entre 5,5 i 7,7, mentre l'any 1998 està entre 4,9 i 7,8.

6.4. Anàlisi per titulacions

La detecció d'insuficiències acadèmiques que poden dificultar la inserció professional, és molt substancial entre els titulats de Polítiques, Dret i Relacions Laborals i, per contra, és, comparativament, molt baixa entre els titulats d'Economia, GAP, Periodisme i Ciències Econòmiques i Empresariales; la resta de titulacions es mantenen molt properes a la mitjana UPF. De la comparació entre les dues enquestes, sobresurt la davallada general de la detecció d'insuficiències en el conjunt de carreres amb titulats al carrer l'any 1998, com és el cas de Comunicació, on la baixada és important. La única excepció està formada per Dret, on la detecció d'insuficiències augmenta substancialment. Pel que fa a la derivació de Ciències Econòmiques en Economia i ADE, en la primera d'aquestes dues s'observa un comportament similar a la carrera de procedència, mentre que els titulats d'ADE es mostren una mica més crítics.

La detecció d'elements afavoridors de la carrera acadèmica sobre la carrera professional, és molt substancial entre els titulats de Dret, Polítiques, Comunicació i Traducció. La coincidència de Dret i Polítiques entre els que esmenten més insuficiències i més factors favorables, mostra un talant més crític, però alhora constructiu entre aquests titulats. En aquest cas, la menor detecció de factors favorables

acull els titulats de Relacions Laborals (comparant un i altre aspecte, potser els més crítics en conjunt), Empresarials, GAP i Econòmiques, els quals, tant en el cas de les insuficiències, com en els factors favorables, mostren una major indiferència vers la qüestió plantejada. També en aquest cas, les carreres ja presents entre els titulats l'any 1998, mostren una tendència a esmentar menys factors favorables, excepte en el cas de Dret que augmenta substancialment. En el cas d'Econòmiques baixa la detecció de factors favorables, però segurament pel fet de la distància en el temps, ja que la darrera promoció és de l'any 1998.

Les taules següents ofereixen la detecció de insuficiències i factors favorables en relació a la carrera realitzada i la promoció. En conjunt podem contemplar que la detecció de insuficiències és més elevada entre les promocions més recents. Això no es indicador de problemes, sobretot si contemplem a la taula següent que també són les darreres promocions les que més senyalen elements favorables. En tot cas ens indica que conforme passa el temps, l'exercici de memòria sobre valoració d'aspectes de la carrera és més difícil i la resposta baixa. També ens confirma que la relació entre insuficiències i factors favorables, remarca més factors crítics en el cas de Relacions Laborals i, també però menys nítid, en el cas de Traducció, Comunicació, Humanitats i GAP; i més factors favorables en el cas de Dret i en menor mesura Econòmiques i Empresarials.

Detecció de insuficiències per carreres i promocions (%)

	ADE	Economia	Empresarials	Periodisme	Humanitats	Traducció	RRLL	CAUD	CCEE	GAP	Polítiques	Dret	Total UPF
1994			32,0	33,3					58,3	42,3		56,5	45,5
1995			59,6	40,0					43,4	43,6		75,0	52,5
1996			43,8	28,0	57,9	67,9	71,4		52,5	51,0		91,1	58,1
1997			50,9	51,4	57,1	42,4	63,9	55,6	36,3	52,5		97,9	55,6
1998	61,0	39,4	55,1	61,3	63,2	60,7	82,7	76,5	35,7	52,6		85,0	63,1
1999	61,4	57,6	57,7	65,4	64,4	65,2	80,8	63,2		47,2	88,6	84,4	66,8

Detecció de factors afavoridors per carreres i promocions (%)

	ADE	Economia	Empresarials	Periodisme	Humanitats	Traducció	RRLL	CAUD	CCEE	GAP	Polítiques	Dret	Total UPF
1994			56,0	58,3					44,4	34,6		52,2	48,5
1995			70,2	72,0					52,8	46,2		61,1	59,5
1996			56,3	60,0	63,2	78,6	54,3		43,8	51,0		86,7	59,0
1997			41,8	62,2	57,1	60,6	47,5	63,9	32,5	59,3		91,7	54,6
1998	62,3	49,3	51,0	61,3	59,6	63,9	54,7	82,4	42,9	50,0		86,7	61,0
1999	71,4	64,1	53,8	88,5	71,2	73,9	62,8	66,7		61,1	75,0	78,1	68,3

Pel que fa al grau de satisfacció amb la UPF, la satisfacció més elevada la mostren els diplomats en Empresarials, seguits pels llicenciats en ADE i Economia, els diplomats en GAP i Relacions Laborals. Per sota de la mitjana del la UPF se situen Polítiques,

Comunicació, Humanitats i Periodisme. Mentre Dret, Econòmiques i Traducció estan molt properes a la mitjana. Cal remarcar que els nuclis més crítics -al voltant del 5% d'opinió negativa- es localitzen a Humanitats i Polítiques i la major indiferència (entre el 6% i el 10%) a Traducció, Periodisme, Humanitats, Comunicació i Polítiques. En comparació amb 1998, a totes les titulacions existents augmenta el nivell de satisfacció positiva, excepte en el cas de Humanitats on baixa de 96,7% a 88,6%.

Satisfacció positiva amb la UPF, per carreres i promocions (%)

	ADE	Economia	Empresarials	Periodisme	Humanitats	Traducció	RRLL	CAUD	CCEE	GAP	Polítiques	Dret	Total UPF
1994			96,0	95,8					91,7	96,2		100,0	95,5
1995			97,9	96,0					98,1	94,9		91,7	96,0
1996			100,0	88,0	84,2	85,7	88,6		91,3	100,0		97,8	93,3
1997			96,4	91,9	100,0	97,0	95,1	77,8	95,0	96,6		93,8	93,9
1998	100,0	98,6	98,0	77,4	86,0	90,2	94,7	91,2	85,7	94,7		93,3	93,3
1999	95,7	97,8	98,7	96,2	90,4	91,3	98,7	91,2		94,4	84,1	92,2	94,2

En el cas del nivell de satisfacció positiva amb la UPF, a diferència de les tendències seguides per insuficiències i factors favorables, tot i que no hi ha grans variacions les promocions més antigues mostren major satisfacció; no obstant, titulació a titulació, el nivell de satisfacció oscil·la de manera important d'una a altra promoció. Relacions Laborals és la única que mostra una tendència clara i inversa a la del conjunt UPF, ja que estan més satisfetes les promocions recents.

7. Temps emprat en l'obtenció del títol i temps emprat en la inserció.

Una de les possibilitats que ofereix la distinció de les promocions per any d'inici i any d'acabament, és la de contrastar el nombre de diplomats (tres anys de carrera), llicenciats (4 anys de carrera) i llicenciats en Periodisme (segon cicle, 2 anys de carrera), actualment graduats que han acabat la carrera en el temps previst; o, dit d'una altra manera, calcular el temps que han trigat en obtenir el títol. Donat que els entrevistats són en tots els casos graduats, no tenim en compte els abandonaments; és dir el percentatge d'estudiants que han iniciat la carrera, però no han acabat. En conjunt, dels ja titulats el 81,2% ha acabat la carrera en el període normal. El percentatge superior d'acabament en el temps previst el retenen els llicenciats en Periodisme, seguit dels llicenciats en general i, finalment, els diplomats assoleixen un 26% d'acabament fora del temps previst. Per altra banda acabar abans del temps previst, que afecta comparativament a pocs titulats, pot tenir com causes principals el canvi d'expedient acadèmic o la realització d'una segona carrera (amb convalidació d'assignatures).

Obtenció del títol en el temps previst. Graduats UPF (%)

	Diplomatura	Llicenciatura	Periodisme	Total UPF
1 any	0,1		1,8	0,2
2 anys	1,3	1,2	90,5	7,6
3 anys	72,7	3,3	6,0	27,2
4 anys	18,3	79,3	1,8	52,9
5 anys	6,4	13,9		10,3
6 anys	1,3	2,0		1,6
7 anys		0,1		0,1
Temps previst	74,1	83,9	92,3	81,2
Temps+1	18,3	14,9	5,9	
Temps +2 o més	7,6	2,2	1,8	
+Temps previst	25,9	16,1	7,7	18,8

Taxa d'èxit dels estudiants graduats i inserció professional (1994-2000)

	Nº	% total mostra	% sobre categories mostra
Diplomats temps previst	591	25,3%	74,1%
Diplomats (+ de 3 cursos)	207	8,8%	25,9%
Llicenciats temps previst	1153	49,3%	83,9%
Llicenciats (+ 4 cursos)	221	9,4%	16,1%
Periodisme temps previst	155	6,6%	92,3%
Periodisme (+2 cursos)	13	0,6%	7,7%
Graduats UPF temps previst	1899	81,2%	81,2%
Graduats UPF més temps previst	441	28,8%	28,8%
Total UPF	2340	100	100%

Per tant, en el conjunt dels titulats:

Sobre el total de diplomats, han acabat en el temps previst 74,1%

Sobre el total de llicenciats, han acabat en el temps previst 83,9%

Sobre el total de Periodisme, han acabat en el temps previst 92,3%

Sobre el total UPF, han acabat en el temps previst 81,2%

Analitzant carrera per carrera, el percentatge més elevat de realització dels estudis fora del temps previst es localitza a Humanitats, seguida de les diplomatures d'Empresarials, Relacions Laborals i GAP i, finalment la llicenciatura de Comunicació se situa en la mitjana UPF. Els percentatges més elevats dels que estan dos o més anys per sobre del temps previst l'obtenen, per aquest ordre Empresarials, Humanitats, GAP i Relacions Laborals. El millor rendiment acadèmic se centra en Periodisme sobretot, però també a ADE, Dret i Traducció, Econòmiques i Economia.

Obtenció del títol en el temps previst. Graduats UPF (%)

	CCEE	ADE	Economia	Periodisme	Humanitats	Traducció	CAUD	Polítiques	Dret	RRLL	GAP	Empresarials	Total UPF
<i>1 any</i>				1,8								0,3	0,2
<i>2 anys</i>	2,3		2,5	90,5	2,5	1,6				2,4	0,8	0,7	7,6
<i>3 anys</i>	2,7		1,2	6,0	4,3	6,3	5,5		4,0	72,7	76,5	69,5	27,2
<i>4 anys</i>	81,0	88,4	81,6	1,8	57,7	79,1	75,6	100	83,0	18,9	16,6	19,2	52,9
<i>5 anys</i>	12,5	10,2	14,1		25,8	12,0	18,9		11,2	5,6	5,7	7,6	10,3
<i>6 anys</i>	1,5	1,4	0,6		8,6	1,0			1,8	0,4	0,4	2,6	1,6
<i>7 anys</i>					1,2								0,1
<i>Temps previst</i>	86,0	88,4	85,3	92,3	64,5	87,0	81,1	100	87,0	75,1	77,3	70,5	81,2
<i>Temps +1</i>	12,5	10,2	14,1	6,0	25,8	12,0	18,9	0	11,2	18,9	16,6	19,2	
<i>Temps +2 o més</i>	1,5	1,4	0,6	1,8	8,6	1,0	0	0	1,8	6,0	6,1	10,2	
<i>Total + temps previst</i>	14,0	11,6	14,7	7,7	35,5	13	18,9	0	13	24,9	22,7	29,5	18,8

Per una altra banda la taula següent permet relacionar el temps emprat en obtenir el títol) amb la situació ocupacional dels graduats. Concretament, amb el temps emprat en obtenir la feina pels graduats que treballen en el moment de l'enquesta.

Així, la taula ens mostra, per exemple, que el 89,8% dels diplomats en el temps previst que actualment treballen havien aconseguit la feina abans d'un any després d'obtenir el títol. Però, sobre el total de diplomats (treballen i no treballen), la taula ens permet observar que el 53,5% s'havia diplomats en el temps previst i treballava abans d'un any; si sumem el percentatge dels diplomats amb més del temps previst, això significa que aproximadament un 77% del total de diplomats d'una promoció ha aconseguit ocupació dos anys després de la sortida dels primers titulats d'aquesta promoció al carrer. El mateix exercici el podem repetir pels llicenciats (57% i 73%, respectivament per un any i dos anys més tard) i per Periodisme (76% i 88%); així com pel total UPF (57% i 75%).

Temps obtenció del títol i temps en trobar la feina. Graduats ocupats UPF (%)

<i>Graduats que treballen:</i>	Abans 6 mes.	Abans 1 any	Total Abans 1 any	Després d'un any	Total
<i>Diplomats temps previst (Dtp)</i>	81,31	8,56	89,86	10,14	100,00
<i>Diplomats +temps (D+tp)</i>	79,72	9,79	89,51	10,49	100,00
<i>Dtp % s/ total diplomats*</i>	48,40	5,10	53,50	6,03	59,53
<i>D+ tp %s/total diplomats*</i>	15,29	1,88	17,16	2,01	19,17
<i>Llicenciats temps previst (Ltp)</i>	84,79	6,36	91,15	8,85	100,00
<i>Llicenciats + temps (L+tp)</i>	86,99	4,79	91,78	8,22	100,00
<i>Ltp % s/ total llicenciats*</i>	52,95	3,97	56,93	5,53	62,46
<i>L + tp % s/total llicenciats*</i>	9,89	0,55	10,44	0,93	11,37
<i>Periodisme temps previst (Ptp)</i>	81,06	9,09	90,15	9,85	100,00
<i>Periodisme +temps (P+ tp)</i>	28,57	57,14	85,71	14,29	100,00
<i>Ptp % s/ total periodisme*</i>	68,15	7,64	75,79	8,28	84,07
<i>P+tp % s/total periodisme*</i>	1,27	2,55	3,82	0,64	4,46
<i>Total graduats UPF temps previst (GTP)</i>	83,31	7,33	90,64	9,36	100,00
<i>Total graduats UPF + temps previst (G+TP)</i>	82,09	8,45	90,54	9,46	100,00
<i>GTP: % s/ total graduats UPF*</i>	52,49	4,62	57,11	5,90	63,01
<i>G+TP: % s/ total graduats UPF*</i>	11,11	1,14	12,25	1,28	13,54
<i>GTP+ G+TP: % s/ total graduats UPF*</i>	63,61	5,76	69,37	7,18	76,55

* El total de graduats comprèn els que treballen i els que no treballen

En definitiva, sobre una promoció determinada que surt l'any P, tenim pels titulats UPF:

Acaben en el temps previst P	Estan ocupats en P + 1	Estan ocupats en P+2
81%	57%	75%

D'aquesta manera obtenim dos tipus de resultats a remarcar. El primer és que entre els graduats de la UPF en el temps previst i que estan ocupats, el 83% han obtingut la feina abans de sis mesos i el 90% abans de l'any. El segon, i més important, és que el 53% del conjunt de titulats UPF han acabat en el temps previst i han trobat feina abans dels 6 primers mesos i el 57% abans de l'any; al cap de dos anys aquesta xifra augmenta al 75%. Recordem que aquests percentatges estan referits al total de graduats que han acabat la carrera, sense tenir en compte els abandonaments. No obstant, també s'ha de fer referència al fet que un 45% dels que treballen actualment havien tingut experiència laboral abans de graduar-se (el 75% dels quals amb una trajectòria continuada); i, més específicament, el 31% dels graduats en el temps previst i que estan ocupats en el moment de l'enquesta. Els que han emprat un any o més del temps previst en graduar-se, entre sis mesos i un any després de titular-se ja tenen ocupació.