

**LA INSERCIÓ PROFESSIONAL DELS GRADUATS DE LA UPF
2006**

Informe executiu

**Jordi Guiu (dir)
Clara Riba
Anna Cuxart**

Estudi promogut pel Consell Social de la UPF

ÍNDEX

Trajectòria professional dels graduats	3
Feina actual, empresa i activitat	8
Altres estudis i formació posterior	18
Altres dades acadèmiques i personals	19
Fitxa tècnica	21

NOTA INTRODUCTÒRIA

Aquest estudi, el primer d'una nova etapa dels estudis d'inserció dels graduats UPF, promoguts pel Consell Social, analitza les promocions que van des del 2002-2003 fins al 2005-2006.

Els resultats que s'exposen a continuació són un resum de l'informe final i han de ser llegits com un reflex de l'opinió d'aquestes darreres promocions. No haurien de ser comparats amb els resultats dels darrers informes, el quals recullen dades del conjunt de graduats de la UPF des de les primeres promocions i que, per tant, porten ja molts anys en el mercat de treball amb la consegüent millora de les seves condicions professionals, lògicament més precàries en les promocions més recents que, en aquest cas, analitzem. A l'Informe Final de l'estudi es faran aquestes comparacions, en aquells casos que es consideri pertinent i amb les degudes precaucions.

TRAJECTÒRIA PROFESSIONAL DELS GRADUATS

GRADUATS QUE TREBALLEN

Un 79% dels graduats d'aquestes darreres promocions treballen i un 6,7% ha treballat encara que ara no ho faci. El percentatge dels que treballen puja a un 88,5% en la promoció 2002-03. Tal i com s'ha dit en els dos estudis darrers, podem concloure que entre els graduats de la UPF no hi ha pràcticament problemes d'atur.

Entre homes i dones no s'observen diferències importants pel que fa al percentatge de graduats que treballen.

	Dones	Percentatge	Homes	Percentatge	Total	Percentatge
Sí, treballo	1237	79,8	689	77,9	1926	79,1
Ara no, però he treballat	93	6,0	69	7,8	162	6,7
No i no he treballat mai	220	14,2	127	14,4	347	14,3
Total	1550	100,0	885	100,0	2436	100,0

La majoria dels graduats que no treballen segueixen estudiant (un 56% estudis universitaris). El que més estudien és, per aquest ordre: una segona llicenciatura, un master o un doctorat. També hi ha un petit grup que prepara oposicions o estudia idiomes.

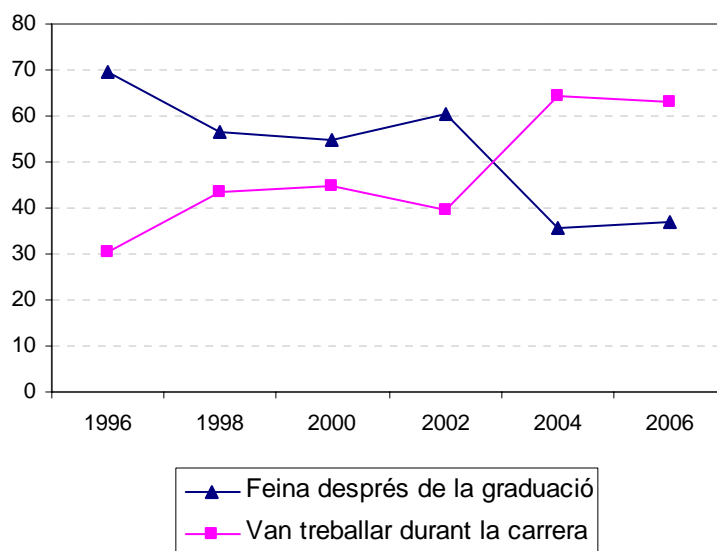
VAREN TREBALLAR DURANT ELS DOS ÚLTIMS ANYS DE LA CARRERA

Un 60,6% dels graduats han treballat durant els dos últims anys de la carrera, sigui ocasionalment o de manera continuada.

	Nombre de titulats	Percentatge
No, no vaig treballar durant els dos últims anys de la carrera	822	39,4
Sí, vaig treballar ocasionalment en aquest període	702	33,6
Sí, vaig treballar sempre en aquest període	565	27,0
Total	2089	100,0

Respecte de les enquestes anteriors, cal dir que s'ha produït un canvi de tendència. Si ens els anys 1996, 1998, 2000 i 2002 eren majoria els que no treballaven fins en acabar la graduació, el 2004 es trenca i s'inverteix aquesta tendència. Des d'aleshores, la majoria dels nostres

estudiants combinen d'una o altra manera estudis i treball. És pot dir que s'ha produït una inversió respecte dels propòsits inicials de la UPF: tenir uns estudiants majoritàriament *full time*. En els propers anys caldrà veure fins quin punt aquesta tendència es consolida o es veu afectada per decisions de política universitària, per exemple la implementació de les noves directrius de l'Espai Europeu d'Educació Superior.



AQUESTES FEINES ESTAVEN RELACIONADES AMB LA CARRERA?

Un 48,6% dels graduats que han treballat mentre estudiaven ho han fet en feines relacionades amb els seus estudis. L'alt percentatge de feines relacionades amb la carrera ens fa pensar que sovint l'opció de combinar treball i estudis no obeeix només a motivacions d'ordre econòmic puntual, sinó que també és pensada com una forma de fer-se amb una certa experiència professional.

	Nombre de titulats	Percentatge
Sempre relacionades	616	48,6
En ocasions	268	21,1
Gens relacionades	383	30,3
Total	1267	100,0

Tanmateix aquesta relació varia segons estudis. Aquestes variacions tenen en tots els casos una explicació raonable. Sovint és difícil d'establir aquesta relació: bé perquè els estudis condueixen a un ampli ventall professional (Ciències Polítiques o Humanitats) o, pel contrari,

perquè condueixen a ocupacions molt específiques, a les quals només s'hi pot accedir quan es disposa de la titulació pertinent (Dret o Biologia).

LA MILLORA PROFESSIONAL DELS GRUATS

Per aquells que ja treballen mentre estudien, la graduació és útil. **A un 56,9% dels graduats que varen treballar durant els dos últims anys de la carrera l'obtenció del títol els ha suposat una millora laboral.**

HAN TREBALLAT DES DE QUE VAN ACABAR LA CARRERA

De tots els graduats que han tingut una experiència laboral, el 75% han treballat des de que varen acabar la carrera.

	Dones	Percentatge	Homes	Percentatge	Total	Percentatge
Sí, he treballat sempre des del primer moment	1035	77,9	551	72,7	1586	75,9
Sí, he treballat sempre a partir del primer any	156	11,7	105	13,9	261	12,5
Si, he treballat però de manera discontinua	86	6,5	68	9,0	155	7,4
Sí, he treballat però ara no tinc feina	23	1,7	17	2,2	40	1,9
No, mai he treballat des de que vaig acabar la carrera	29	2,2	17	2,2	46	2,2
Total	1550	100,0	885	100,0	2089	100,0

TEMPS DEDICAT A LA RECERCA DE LA PRIMERA FEINA

Un 47,9 dels graduats varen trobar feina en menys d'un mes. L'escurçament del temps de cerca de feina ha anat millorant al llarg dels estudis fets fins el present

	1996	1998	2000	2002	2004	2006
Menys d'un mes	30,7	28,7	46,1	55,3	43,3	47,9
1 a 3 mesos	34,6	34,9	24,4	23,6	28	34,9
3 a 6 mesos	17,6	20,4	12,6	10,8	14,8	10,2
6 mesos a 1 any	13,1	10,5	7,5	4,8	8,5	4,6
Més d'un any	4	5,5	9,4	5,6	5,4	2,4
Total	100	100	100	100	100	100

PROCEDIMENTS PER A LA RECERCA DE FEINA

Els recent graduats utilitzen un ampli ventall de procediments per a cercar feina. Segueix dominant la tramesa de currículums, però cada vegada adquireix més importància la cerca per mitjà d'internet. Els més útils, però menys utilitzats, són els contactes directes amb l'empresa, les pràctiques o la Borsa UPF.

	Percentatge	Utilitat (escala de l'1 al 9)
	% Sí	Mitjana
Tramesa de currículums	73,8	6,8
Borses de Treball on-line (Infojobs, Infoempleo...)	69,5	6,9
Contactes amb amics i coneguts	36,0	7,0
Empreses de Treball Temporal (ETTs)	30,3	5,9
Premsa	28,8	5,3
Empreses de Selecció de Personal	28,3	6,1
Contactes familiars	20,9	7,0
Col.legis professionals	10,5	6,4
Oposició o concurs públic	9,5	5,9
Borsa Pompeu	2,5	8,0
Directament anant a l'empresa	2,5	8,0
Pràctiques d'empresa	1,5	8,0
Otros	1,4	-
NC / NS	1,3	-

RELACIÓ ENTRE LES FEINES POSTERIOR A LA CARRERA I ELS ESTUDIS REALITZATS

Un 67,9% dels graduats des que ha acabat la carrera ha treballat en feines relacionades amb els estudis.

	Nombre de titulats	Percentatge
Sempre relacionades	1385	67,9
En ocasions	443	21,7
Gens relacionades	214	10,5
Total	2042	100,0

EN QUIN MOMENT TENEN EL PRIMER CONTRACTE LABORAL INDEFINIT

Un 37,3% dels graduats disposen d'un contracte indefinit abans dels sis primers mesos d'acabar la carrera.

	Nombre de titulats	Percentatge
Abans d'acabar la carrera	326	16,0
En els sis primers mesos després d'acabar la carrera	435	21,3
Entre sis mesos i un any després d'acabar la carrera	341	16,7
Durant el segon any després d'acabar la carrera	256	12,6
Durant el tercer any després d'acabar la carrera	116	5,7
Encara no el té	527	25,8
És autonom	12	,6
Ns/Nc	28	1,3
Total	2042	100,0

PER QUIN MOTIU CANVIARIEN DE FEINA

La millora salarial és clarament el principal motiu per a canviar de feina.

	Nombre de titulats	Percentatge
Per millorar el sou	766	37,5
Per tenir un treball més adequat a les meves capacitats	394	19,3
Per millorar la categoria	325	15,9
Per millorar l'horari	163	8,0
Per aconseguir un contracte fix	70	3,4
No canviaria	65	3,2
Per tenir un treball més proper al meu domicili	59	2,9
Per gaudir d'un millor ambient de treball	56	2,8
Per aconseguir més experiència	20	1,0
Per aconseguir un contracte a temps complet	13	0,6
Altres	58	2,8
Ns/Nc	53	2,6
Total	2042	100,0

FEINA ACTUAL, EMPRESA I ACTIVITAT

TREBALL PER COMPTE PROPI O ASSALARIAT

Seguint la tendència dels anteriors estudis, **el 92,2% dels graduats són assalariats.**

	Nombre de titulats	Percentatge
Soc assalariat	1883	92,2
Treball per compte propi	158	7,8
Total	2042	100,0

ELS QUE TREBALLEN PER COMPTE PROPI

La gran majoria dels graduats que treballen per compte propi (75%) ho fan com a **autònoms o com a professionals liberals**, però un 20,6 % són empresaris.

	Observats	Percentatge
Treball sol (autònom, professional liberal, etc.)	119	75,2
Empresari d'una empresa amb menys de 10 assalariats	21	13,4
Empresari d'una empresa amb 10 o més assalariats	11	7,2
Una altra situació	6	3,5
Ns/Nc	1	0,7
Total	158	100,0

EN QUIN TIPUS D'EMPRESA TREBALLEN ELS ASSALARIATS

La gran majoria (80%) dels graduats treballen en el sector privat.

	Nombre de titulats	Percentatge
En una empresa privada o despatx professional	1509	80,1
En una administració o empresa pública	326	17,3
En una institució sense ànim de lucre	42	2,2
NS/NC	6	0,4
Total	1883	100,0

TIPUS DE CONTRACTE

La majoria (59,3%) disposen d'un contracte indefinit.

	Nombre de titulats	Percentatge
Contracte laboral indefinit	1117	59,3
Contracte laboral temporal	422	22,4
Contracte en pràctiques	104	5,5
Becari	65	3,5
Funcionari interí	62	3,3
Contracte d'obra i servei	57	3,0
Funcionari amb plaça fixa	25	1,3
Treball sense contracte	22	1,2
Assistent de recerca	1	0,1
Ns/Nc	8	0,4
Total	1883	100,0

NOMBRE DE TREBALLADORS DE L'EMPRESA

Pel que fa a les dimensions, la **majoria dels graduats (47,1%) treballen en una empresa gran**, de més de 250 treballadors, la resta ho fan fonamentalment repartits entre petita i mitjana empresa.

Tipus d'empresa (nombre de treballadors)	Nombre de titulats	Percentatge
Micro empresa (fins a 6)	127	6,7
Empresa petita (entre 7 i 50)	511	27,1
Empresa mitjana (entre 51 i 250)	307	16,3
Empresa gran (més de 250)	887	47,1
Ns/Nc	51	2,7
Total	1883	100,0

CATEGORIA PROFESSIONAL

La majoria dels recent graduats (43,3%) treballen d'empleats administratius. Tanmateix **un 40% és tècnic o quadre mitjà d'empresa o de l'administració** i un 5,4 és directiu o quadre superior d'empresa o administració.

	Nombre de titulats	Percentatge
Directiu, quadre superior d'empresa o alt funcionari de l'Administració	101	5,4
Tècnic o quadre mitjà d'empresa o de l'Administració	762	40,5
Empleat o administratiu	816	43,3
Contractat en pràctiques	69	3,7
Becari o ajudant universitari	74	3,9
Passant o ajudant de gabinet d'advocat	39	2,1
NS/NC	22	1,2
Total	1883	100,0

RELACIÓ ENTRE CATEGORIA PROFESSIONAL I TASQUES DESENVOLUPADES

Un 75 % dels graduats considera que la seva categoria professional es correspon amb les tasques desenvolupades en el seu lloc de treball.

	Nombre de titulats	Percentatge
Sí, es correspon amb les tasques que realitzo	1416	75,2
No, la meva categoria és inferior a les tasques que realitzo	341	18,1
No, la meva categoria és superior a les tasques que realitzo	107	5,7
Ns/Nc	20	1,1
Total	1883	100,0

GRADUATS MILEURISTES?

La mitjana del sou mensual net dels graduats és de 1.025 euros, tot i que el cinquanta per cent dels titulats consultats que treballen o que han treballat després d'acabar la carrera cobren un sou mensual net superior a 1.100 euros.

La distribució del conjunt de salaris, agrupats en vuit categories, és la següent:

	Nombre de titulats	Percentatge
Menys de 500 euros	461	22,6
Entre 500 i 700 euros	87	4,3
Entre 701 i 1000 euros	373	18,2
Entre 1001 i 1500 euros	822	40,3
Entre 1501 i 2000 euros	231	11,3
Entre 2001 i 2500 euros	41	2,0
Entre 2501 i 3000 euros	15	0,8
Més de 3000 euros	12	0,6
Total	2042	100,0

ON TREBALLEN

La pràctica totalitat dels nostres graduats (92,7%) treballen a Catalunya.

	Nombre de titulats	Percentatge
A Catalunya	1893	92,7
En una altra zona d'Espanya	113	5,5
A l'estranger	30	1,5
NS/NC	5	0,3
Total	2042	100,0

ESTAN DISPOSATS A CANVIAR DE DOMICILI PER RAONS LABORALS?

Més de la meitat dels graduats (56,3%) que treballen no estan disposats a canviar de domicili per millorar les seves condicions professionals.

	Nombre de titulats	Percentatge
Sí, em plantejo anar a viure a qualsevol lloc on m'ofereixin una bona feina	572	28,0
Sí, però sense haver de marxar d'Europa	78	3,8
Sí, però sense haver de marxar d'Espanya	67	3,3
Sí, però sense haver de marxar de Catalunya	148	7,3
No, en cap cas em plantejo canviar de domicili per una feina	1149	56,3
NS/NC	27	1,3
Total	2042	100,0

IDIOMES

Una mica més de la meitat (53,3%), a la feina, utilitzen algun altre idioma a més del català i el castellà. D'entre aquests, l'anglès és de llarg el més utilitzat, seguit del francès i de l'alemany.

CARRERA PROFESSIONAL EN LA FEINA ACTUAL

Un 74,7% dels graduats que actualment estan treballant consideren que poden fer carrera professional en aquesta feina.

SATISFACCIÓ AMB DIFERENTS ASPECTES DE LA FEINA ACTUAL

L'ambient humà i les relacions personals és l'aspecte de la seva feina actual amb el que se senten més satisfets.

	Nombre de respostes	Satisfacció mitjana
L'ambient humà i les relacions personals	1903	8,1
El tipus de contracte	1896	7,6
Les possibilitats de promoció o desenvolupament personal	1891	7,4
Les funcions i tasques que desenvolupes	1910	7,2
L'autonomia en la presa de decisions	1902	7,1
La retribució	1908	6,4
La feina en general	1910	7,1

CORRESPONDÈNCIA ENTRE LES TASQUES I FUNCIONS A LA FEINA I ELS ESTUDIS REALITZATS

Un 70% considera que les tasques realitzades es corresponen amb els seus estudis.

	Nombre de titulats	Percentatge
Sí, les tasques són equivalents als meus estudis	1348	70,0
No, les tasques són inferiors als meus estudis	400	20,8
No, les tasques són superiors als meus estudis	61	3,2
Ns/Nc	116	6,0
Total	1926	100,0

FACTOR MÉS IMPORTANT PEL DESENVOLUPAMENT PROFESSIONAL

L'experiència intel·lectual i les habilitats adquirides en el pas per la universitat és per a un 41% dels graduats el factor més important pel seu desenvolupament professional.

	Nombre de titulats	Percentatge
L'experiència intel·lectual i les habilitats adquirides en el pas per la Universitat	789	41,0
El fet de tenir títol universitari	612	31,8
Els aprenentatges específics de la titulació estudiada	391	20,3
NS/NC	134	7,0
Total	1926	100,0

UTILITAT DE LES COMPETÈNCIES ADQUIRIDES A LA UPF

En general els graduats tendeixen a valorar la formació rebuda en aquelles competències que consideren importants per sota de la utilitat atribuïda.

	Valoració mitjana de la utilitat	Valoració mitjana de la formació
Habilitats bàsiques en el maneig d'un ordinador	8,0	6,7
Comunicació oral i escrita en la pròpia llengua	7,7	6,8
Resolució de problemes i presa de decisions	7,4	6,4
Capacitat per adaptar-se a noves situacions	7,4	6,4
Capacitat de buscar i analitzar informació de fonts diverses	7,3	7,2
Treball en equip	7,3	6,8
Pensament crític	7,0	6,7
Capacitat per generar noves idees (creativitat)	6,8	6,4
Capacitat de lideratge	6,5	5,8
Coneixement d'una llengua estrangera	6,0	5,1
Habilitat de treballar en un context internacional	5,6	5,1

LA CARRERA UNIVERSITÀRIA DELS NOSTRES GRADUATS

INSUFICIÈNCIES DELS ESTUDIS CURSATS A LA UPF

Tot i la satisfacció majoritària amb els estudis cursats a la UPF (un 37,6% no cita cap insuficiència) els aspectes més citats com a poc satisfactoris són: **la capacitat per a aplicar els coneixements a la pràctica, el dèficit de pràctiques en empreses i l'aprenentatge de llengües estrangeres.**

ELEMENTS DELS ESTUDIS CURSATS A LA UPF AFAVORIDORS DE LA CARRERA PROFESSIONAL

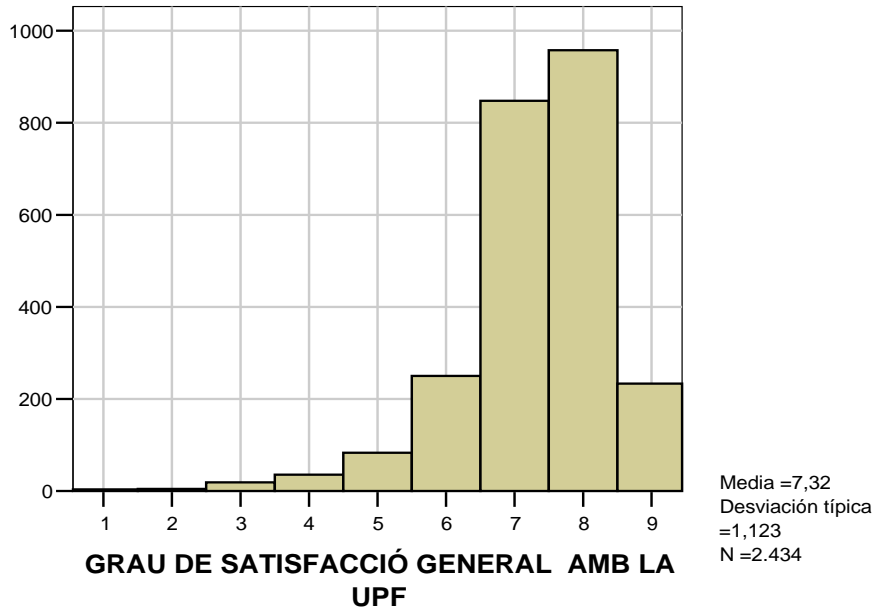
Entre els elements afavoridors de la carrera professional els més citats són: els continguts específics, la bona formació rebuda i el professorat.

UTILITZACIÓ SERVEIS DE L'OFICINA D'INSERCIÓ LABORAL DE LA UPF

Dels diferents serveis prestats per l'Oficina d'Inserció Laboral de la UPF, el més utilitzat (38,5%) és la Borsa de treball de la UPF, seguit dels convenis de cooperació educativa amb empreses i institucions.

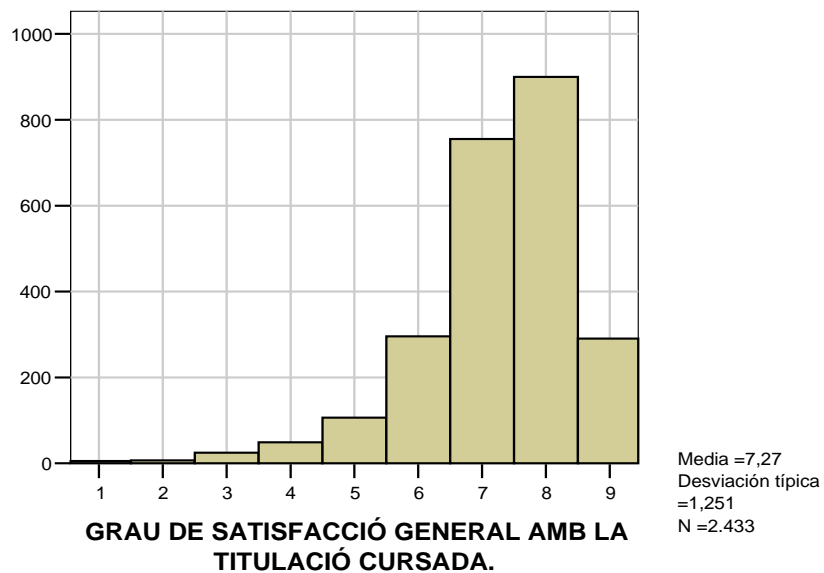
GRAU DE SATISFACCIÓ GENERAL AMB LA UPF

El graduats qualifiquen amb una nota mitjana de 7,32 la seva satisfacció general amb la UPF



GRAU DE SATISFACCIÓ GENERAL AMB LA TITULACIÓ CURSADA

El graduats qualifiquen amb una nota mitjana de 7,27 la seva satisfacció amb la titulació cursada.



**VALORACIÓ GRAU SATISFACCIÓ AMB DIVERSOS ASPECTES DELS ESTUDIS
UNIVERSITARIS**

Entre els aspectes més ben valorats dels seus estudis hi ha: la **biblioteca**, el **Campus Global**, **l'organització en trimestres**, el **professorat** i **l'actualització dels continguts**. Entre els menys valorats: l'adquisició i desenvolupament d'**habilitats cognitives i professionals** i **l'organització administrativa** (procés de matriculació, horaris d'atenció, tràmits...)

SI HAGUessin DE COMENÇAR DE NOU...

Un **69%** triarien la mateixa carrera i un **87,8%** triarien la mateixa universitat.

ALTRES ESTUDIS I FORMACIÓ POSTERIOR

CONTINUEN ESTUDIANT

Un 31% dels graduats continuen estudiant altres estudis universitaris i un 4,9% estan matriculats a estudis d'idiomes.

PER QUÈ CONTINUEN ESTUDIANT?

Un 52% continua estudiant per millorar les seves perspectives professionals o acadèmiques i un 35,9% per interès o enriquiment personal.

INTERÈS PER ELS CURSOS DE L'IDEC

Un 57% diu no haver-se interessat per l'oferta de cursos de l'IDEC, un 37,7% sí i un 5% diu no saber de la seva existència.

ALTRES DADES ACADÈMIQUES I PERSONALS

MOTIU PRINCIPAL PER REALITZAR ELS ESTUDIS

La majoria dels enquestats, un 42,3% diu haver fet els estudis per interès en ells mateixos, un 32% per incrementar les seves oportunitats professionals i un 22% per interès en la professió associada.

ESTADES ACADÈMIQUES A L'ESTRANGER

Un 26,6% dels graduats han realitzat alguna estada acadèmica a l'estranger. Les noies ho fan en un percentatge de gairebé 10 punts més que els nois.

PARTICIPACIÓ EN ACTIVITATS DE TIPUS ASSOCIATIU, DE SOLIDARITAT O DE LLEURE DINS DELS ESTUDIS DE LA UPF DURANT L'ÈPOCA D'ESTUDIANT

En general la participació estudiantil en activitats de tipus associatiu, de solidaritat o de lleure és baixa. Sobresurt la participació en la organització d'activitats lúdiques o culturals (un 19,9% ocasionalment i un 3,4 gairebé sempre) i un 18% que ha actuat en representació dels companys.

L'ASSOCIACIÓ D'ANTICS ALUMNES UPF

Només un 9% dels graduats està inscrit en l'Associació d'Antics Alumnes de la UPF.

RESIDÈNCIA A LA LLAR PATERNA

Un 55% dels recent graduats viu a casa els pares. Tanmateix aquest percentatge es redueix conforme passen els anys: de la promoció 2002-03 un 56,2% ja no hi viuen, mentre que de la promoció 2005-06 només han marxat un 33,8%. No hi ha diferències significatives entre nois i noies.

PER QUÈ SE'N VAN

Els qui deixen la llar paterna ho fan majoritàriament per viure an parella (37,3%) i un 21,6% per a viure sol/a o amb amics/amigues. Els estudis o la feina són les altres dues raons.

FILLS

Els nostres graduats i graduades majoritàriament (97,2%) no tenen fills i no es plantegen tenir-ne aviat (89,7%).

FITXA TÈCNICA

El primer estudi d'inserció professional dels titulats de la Universitat Pompeu Fabra en la seva nova etapa, analitza les promocions que van des del 2002-2003 fins al 2005-2006. A fi de permetre l'anàlisi dinàmica de la influència d'una sèrie de variables en els processos d'inserció, la submostra corresponent als titulats del 2005-06 serà estudiada també en les posteriors edicions. És a dir, tots els titulats d'aquesta promoció entrevistats en l'estudi del 2006, també seran entrevistats en l'estudi del 2008 i del 2010.

En la distribució dels casos per promocions, s'ha decidit sobrerrepresentar la promoció del 2005-06. El motiu és garantir una mida de la mostra suficient per a fer estimacions amb una certa precisió en les successives onades del pànel, atès que acostuma a haver-hi una certa pèrdua de casos en aquest tipus d'estudis entre una onada i la següent.

Així, doncs, s'ha extret una mostra de 800 titulats de la promoció 2005-06 i de 1700 per al conjunt de les tres anteriors. La mostra resultant és de 2.500 casos. La mostra és estratificada proporcional a grups de titulacions. La taula que s'adjunta inclou el detall de la població estudiada per promocions i grups de titulacions, la mostra seleccionada i el nombre d'entrevistes finalment completades per grups de titulacions. Les entrevistes han estat realitzades per telèfon per l'empresa Opinòmetre en el període comprès entre juny i juliol de 2007.

El marge d'error màxim per a les estimacions globals de percentatges amb una confiança del 95% és de 1,55. En l'estimació de percentatges referents a les promocions de 2002-03, 2003-2004 i 2005-2006, i al mateix nivell de confiança, el marge d'error màxim és de 3,58. Per la darrera promoció, la del 2005-06, donat que la mida de la mostra és superior, el marge d'error màxim es redueix al 2,70 per al mateix nivell de confiança. La taula mostra els marges d'error en les estimacions de percentatges per a grups de titulacions.

	Població	Mostra obtinguda	Marge d'error màxim
Biologia	222	84	8,43
Administració i Direcció d'Empreses	835	276	4,83
Economia	578	254	4,60
Comunicació + Periodisme	552	215	5,22
Ciències Polítiques i de l'Administració	351	110	7,74
Dret	892	340	4,18
Humanitats	434	183	5,51
Traducció i Interpretació + Lingüística	532	216	5,14
Enginyeries	280	125	6,52
RRLL + Doble Diplomatura + C Treball	653	257	4,76
Ciències Empresarials	874	345	4,10
Total	6203	2.436	1,55