

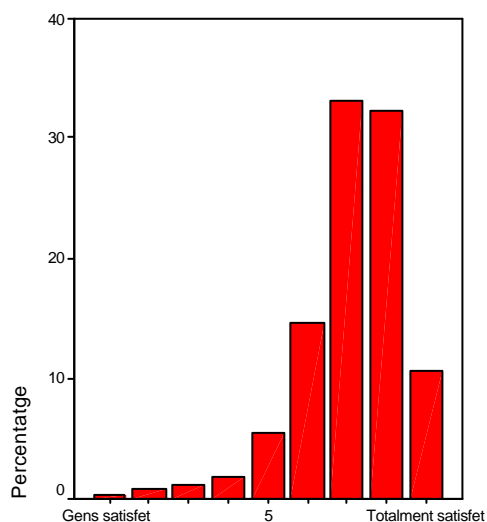
Bloc 8: Valoracions generals

Aquest és el darrer apartat de l'enquesta i en ell, després d'haver entrat en detall sobre tot un seguit d'aspectes relacionats amb la UPF, es demana als estudiants que manifestin una sèrie de valoracions de caire general sobre la Universitat en una escala de 1 a 9, on 1 és la valoració més negativa i 9 la valoració més positiva. Es demana també als enquestats si recomanarien la UPF a altres persones i pels aspectes que més valoren de la Universitat i aquells que més els desagraden. Per acabar es fa una pregunta sobre les perspectives laborals dels que estan acabant els seus estudis.

P56. Nivell de satisfacció amb els estudis que curso actualment

Veient aquest gràfic es pot afirmar que la majoria dels estudiants de la UPF estan molt satisfets amb els seus estudis. Tan sols hi ha un 4% que donen valoracions inferiors a l'aprobat i la valoració mitjana es situa en un 7'1 sobre 9, fet que indica que el nivell de satisfacció es molt positiu respecte als estudis que han triat.

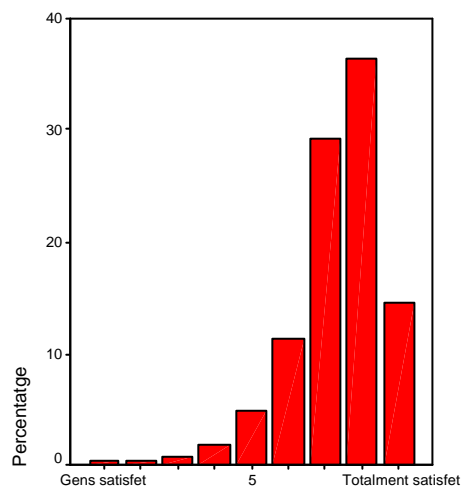
Nivell de satisfacció amb els estudis.



P57. Nivell de satisfacció amb el fet d'estudiar a la UPF

El nivell de satisfacció per estudiar a la UPF va molt lligat a la satisfacció pels estudis, ja que la correlació entre les dues respostes és elevada (0,61) i els percentatges per a cada valor de l'escala son molt similars. No obstant, la mitjana de la satisfacció amb el fet d'estudiar a la UPF es fins i tot més alta que la dels estudis que cursen, situant-se en un 7'3.

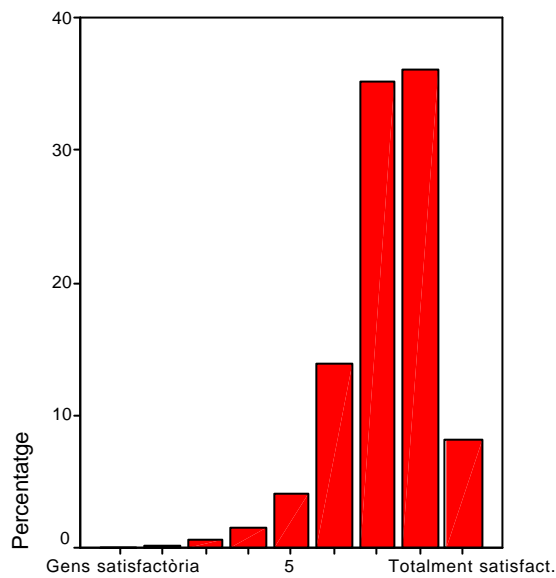
Nivell de satisfacció per estudiar a la UPF:



P58. Valoració de la qualitat de l'ensenyament

Els estudiants valoren molt positivament la qualitat de l'ensenyament que s'imparteix a la UPF, situant-se la mitjana en 7,2 i reduint el percentatge dels descontents que donen una valoració per sota del 5 a un 2'5 per cent dels estudiants.

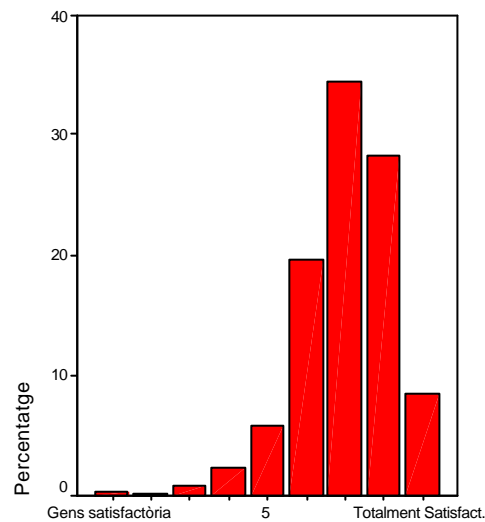
Valoració de la qualitat de l'ensenyament.



P59. Valoració de l'accessibilitat i l'atenció del professorat

Les respostes donades a la pregunta sobre valoració de l'atenció i l'accessibilitat del professorat mostren que els estudiants es consideren prou ben atesos per l'equip docent, amb una mitjana de 7,0 i amb un percentatge de valoracions negatives (per sota del 5) de tan sols el 3,5 % dels consultats.

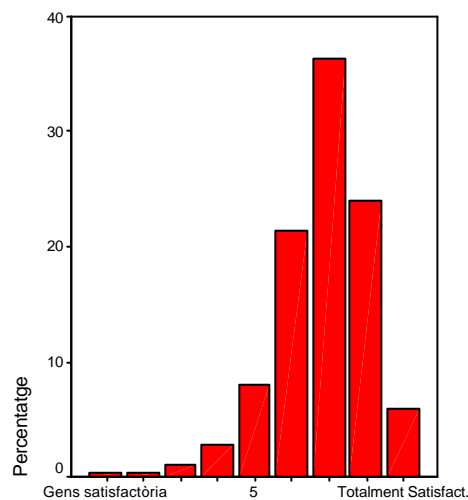
Accessibilitat i atenció del professorat



P60. Valoració de l'atenció a l'estudiant en general

La valoració de l'atenció que reben en general els alumnes, en comparació a les valoracions comentades anteriorment, experimenta una davallada que situa la mitjana per primera vegada per sota del 7, concretament en un 6,8. Tot i mantenir-se una valoració clarament positiva, aquesta és significativament inferior a la valoració que donen els estudiants a l'accessibilitat i atenció del professorat. En aquest cas, el percentatge dels que donen valoracions negatives augmenta una mica i es situa quasi al 5%.

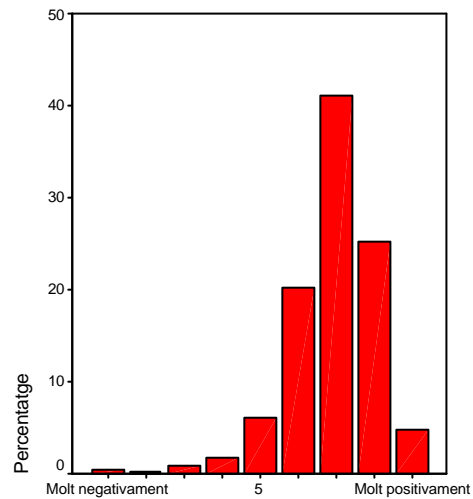
Satisfacció amb l'atenció rebuda.



P61. Valoració general dels serveis de la UPF

Al igual que en la pregunta anterior, quan es valoren els serveis de la Universitat en general veiem que la mitjana es torna a situar per sota de 7, en un 6,9. No obstant, el nombre d'estudiants que "suspenen" aquests (valoració menor a 5) continua sent residual (2,7 %).

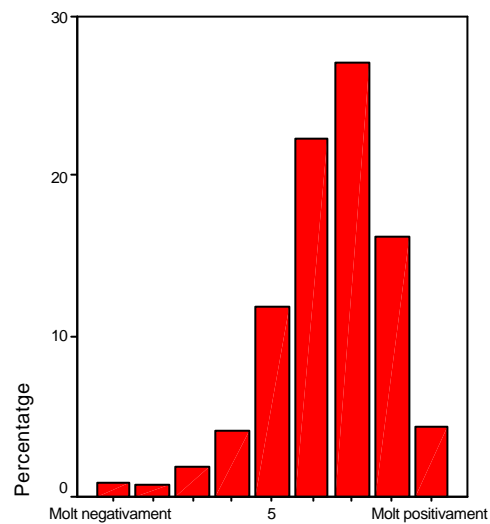
Valoració dels serveis de la UPF en general.



P62. Valoració dels avantatges que ofereix la UPF en matèria d'oferta cultural, esportiva, de lleure i comercial

En aquest gràfic crida especialment l'atenció la pujada en el nombre d'estudiants que situen la seva valoració al voltant del 5 (13% dels estudiants) i en el dels que la situen per sota del 5 (9%) respecte a les valoracions anteriors, la qual cosa té com a conseqüència un descens en la mitjana que es situa en 6,4.

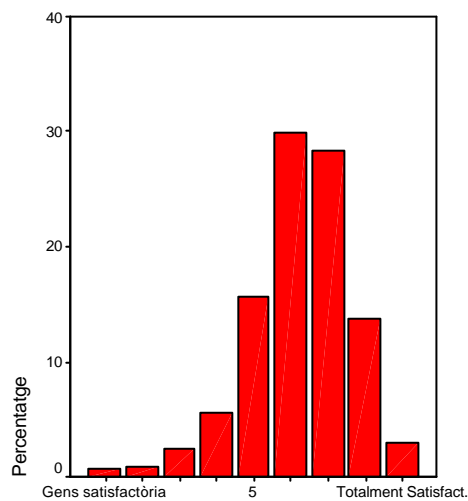
Valoració de l'oferta cultural, esportiva de la UPF



P63. Valoració de la responsabilitat dels estudiants en el manteniment de la Universitat

Amb una mitjana de 6,2, es pot afirmar que la responsabilitat dels estudiants en el manteniment de la Universitat es la que obté una valoració més baixa per part de l'alumnat. Tot i que la moda es situa en el valor 6,0, s'observa que és comparativament elevat el percentatge d'estudiants que es situen en el 5 (16%) i en valors inferiors a 5 (9%).

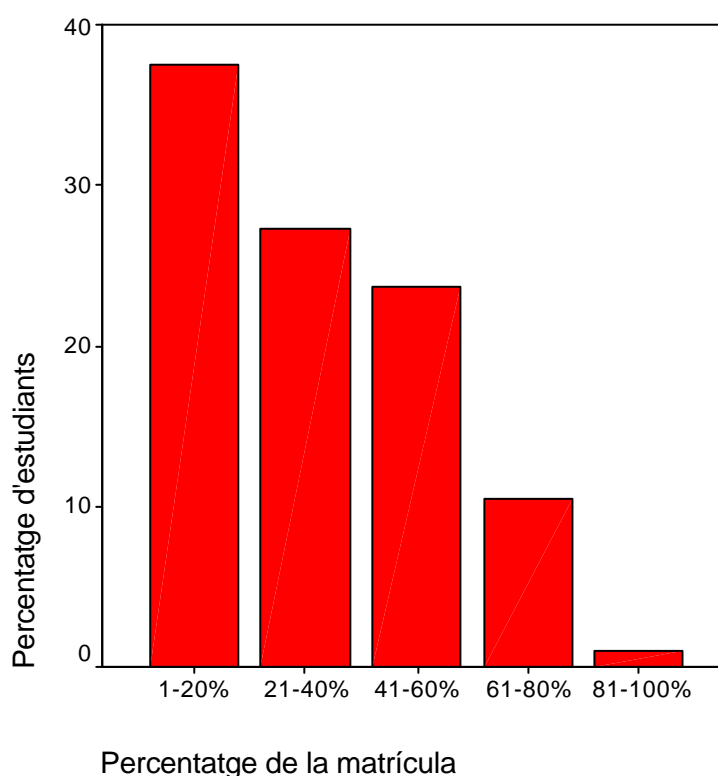
Responsabilitat dels estudiants
en el manteniment de la Universitat.



P64. Quin percentatge del cost total de la teva plaça universitària creus que cobreix la taxa de matrícula?

Aquesta és una pregunta nova que s'ha introduït per tal de conèixer si els estudiants són conscients del cost real de la seva plaça universitària. Cal aclarir que hi ha un 2% de la mostra que no responen adduint que són becaris. Entre els enquestats que responen, és possible que hi hagi també alguns becaris que hagin respost aquesta pregunta pensant en la quantitat concreta que ells paguen (quantitat bastant inferior a la que paguen els seus companys), mentre que d'altres becaris hagin respost pensant en el cost normal de la taxa de matrícula. Sigui quin sigui el cas, sembla clar que es tracta de pocs estudiants i que aquest fet no desvirtua la informació general que es desprèn d'aquesta pregunta.

Percentatge dels cost real que cobreix la matrícula
Percepció dels estudiants



S'observa que la part més important dels estudiants (38%) consideren que el que paguen en forma de taxa de matriculació no cobreix ni una cinquena part del cost total de la plaça, mentre que aquells que pensen que cobreix la pràctica totalitat d'aquesta no son més que l'u per cent de l'alumnat. Ens aquest sentit, sembla que els estudiants estan relativament ben informats

P65. Recomanaries la UPF a altres persones?



Aquest gràfic ens mostra que la immensa majoria dels estudiants sí que recomanarien la UPF a altres persones, fet del qual es pot concloure que es senten prou satisfets amb la Universitat. Si es sumen aquells que afirmen amb seguretat que la recomanarien (73%) amb els que possiblement la recomanarien (21,%) s'obté la pràctica totalitat dels estudiants (94%).

P66. Indica les tres coses de la UPF que valores més positivament

En aquesta pregunta hi ha hagut un 61% d'estudiants que han donat tres respostes, un 28% que n'han donat dues i un 7% que només n'ha donat una. 77 estudiants (3%) no han donat cap resposta. Cal fer constar que la pregunta era totalment oberta, sense donar cap llistat de coses, amb la intenció de no condicionar de cap manera les respostes.

Un cop fet el buidat de les respostes donades pels estudiants, s'ha fet una primera codificació ajuntant aquelles respostes que, tot i estar formulades amb paraules diferents expressaven la mateixa idea. En l'anàlisi que ara es presenta, s'han agrupat les respostes per grans temes a fi de facilitar-ne la lectura. Els percentatges que es mostren en la taula s'han calculat sobre el total de respostes (6.150) i sobre el total d'alumnes (2.421).

És de destacar que quasi la meitat dels estudiants citen com a aspectes que valoren més positivament de tota la Universitat, els equipaments (48%), els aspectes del què s'anomena el *model UPF* (48%), i el professorat i la docència (44%). A continuació es detallen els continguts de cada un d'aquests grans temes als efectes d'interpretar millor aquests resultats:

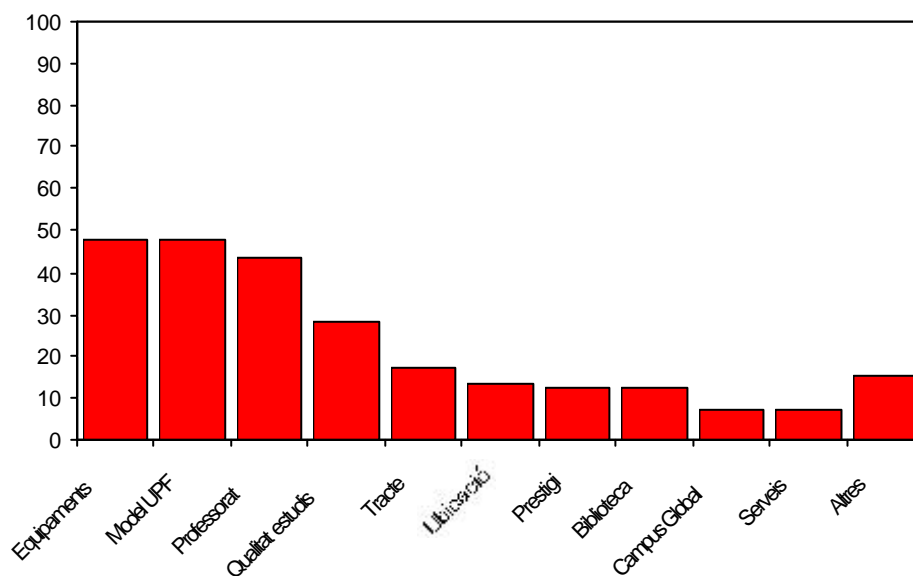
- *Equipaments.* Sota aquest títol s'han agrupat les respostes que feien referència a instal·lacions, infraestructures, equipaments, aules, aules d'informàtica i ordinadors.
- *Model UPF.* En aquest apartat s'hi ha inclòs tots aquells aspectes que caracteritzen la UPF i la diferencien de les altres universitats: sistema trimestral, horaris, classes en anglès, poca gent per classe, pràctiques i altres aspectes d'organització de l'ensenyament.
- *Professorat i docència.* Aquest gran tema inclou les respostes que es refereixen als professors, la qualitat docent, l'accessibilitat del professorat, la relació, atenció i tracte del professorat

Les tres coses de la UPF que valoren més positivament els estudiants

	Percentatge sobre total de respostes	Percentatge sobre el total d'alumnes
Equipaments	18,9	48,2
Model UPF	18,8	48,0
Professorat i docència	17,4	43,9
Qualitat estudis	11,1	28,3
Tracte	6,7	17,1
Ubicació	5,3	13,3
Biblioteca	5,0	12,5
Prestigi	5,0	12,7
Campus Global	2,9	7,4
Serveis	2,9	7,2
Altres	6,0	15,4
Total	100,0	254,0

Elements valorats més positivament

Percentatge sobre el total d'estudiants



P67. Indica les tres coses de la UPF que canviaries més ràpidament

En aquesta pregunta, feta amb un format idèntic que la pregunta anterior, hi ha un 25% d'estudiants que han donat tres respostes, un 30% que n'han donat dues i un 33% que només n'ha donat una. En aquest cas, el percentatge d'estudiants que no dona cap resposta és relativament elevat (12%).

Les tres coses de la UPF que els estudiants canviarien més ràpidament

	Percentatge sobre total de respostes	Percentatge sobre el total d'alumnes
Horaris	16,6	31,9
Campus global i noves tecnologies	6,2	12,0
Fotocòpies	6,1	11,8
Exàmens	5,8	11,2
Professors	5,7	11,1
Bar	5,4	10,5
Sistema trimestral	5,1	9,9
Aules d'informàtica, ordinadors...	4,5	8,6
Règim de permanència	4,0	7,7
Burocràcia, tràmits, gestions, secretaries	3,8	7,4
Qualitat dels estudis	3,6	6,9
Biblioteca	2,9	5,6
Aulari	2,5	4,7
Assignatures de lliure elecció i optatives	2	3,9
Nivell d'exigència	1,8	3,5
Pràctiques	1,8	3,4
Companys, alumnes, personal...	1,6	3,1
Instal·lacions	1,4	2,6
Accessibilitat del professorat	1,3	2,5
Incompatibilitat d'estudiar i treballar	1,2	2,4
Aparcament	1,2	2,4
Altres temes d'organització d'ensenyament	1,1	2,2
Atenció, acollida, informació...	1,0	1,9
Altres	13,4	25,5
Total	100,0	192,7

P68 Ara que estàs en una fase avançada dels teus estudis a la UPF, quines perspectives laborals tens?

Aquesta és una pregunta que tan sols s'ha dirigit als alumnes dels dos darrers cursos, als quals es donava l'opció de marcar fins a dues respostes. La majoria dels estudiants n'ha donat només una, mentre que un 23% n'ha donat també una segona. Les dades que es presenten en la taula mostren els percentatges de referències a cada categoria sobre el total de respostes emeses. Cal destacar que un 70% dels alumnes que donen dues respostes manifesten que preferentment continuaran estudiant. Aquest és un dels motius pels quals l'opció de continuar estudiant apareix com una de les més preferides en el total de respostes dels estudiants dels darrers cursos.

Les perspectives dels estudiants de la UPF respecte al mercat laboral són força diverses. En efecte, mentre que prop d'un 30% creu que no tindrà gaire dificultat per trobar una feina, més d'un 20% pensen que tindran dificultats per trobar una feina que correspongui a la seva titulació o bé una feina que realment els convingui (22% i 22% respectivament).

Perspectives laborals

Estudiants dels dos darrers cursos

	Percentatge sobre el total de les respostes	Percentatge sobre el total d'alumnes
Preferentment continuaré estudiant	24,0	29,6
No tindrè gaire dificultat per trobar una feina	23,7	29,1
Tindrè dificultats per trobar una feina adequada a la meva formació	18,8	23,2
Tindrè dificultats per trobar una feina que realment em convingui	17,8	21,9
No tindrè grans dificultats per trobar feina, sigui quina sigui	8,3	10,2
Prepararé oposicions	6,0	7,4
Ja treballo	1,5	1,8
Total	100,0	123,1

P69. Valora en quina mesura creus que els estudis fets a la UPF et facilitaran la teva activitat professional en el futur

Aquesta pregunta va anar adreçada únicament als estudiants de Ciències Empresarials dels últims 2 cursos, i mostra com una gran majoria d'alumnes dóna unes valoracions relativament elevades (6,7), es a dir, creuen que hi haurà una relació forta entre els seus estudis i el desenvolupament de la seva futura activitat econòmica.

Tot i que la valoració mitjana no arriba a notable, els resultats són prou positius, ja que els estudiants que donen una valoració negativa (per sota de 5) són un grup que representa només el 2,1 per cent d'aquells que han respost la pregunta.

Relació estudis UPF amb l'activitat professional futura
Alumnes de Ciències Empresarials

