

Bloc3: Organització personal del temps

L'objectiu d'aquest bloc de preguntes és esbrinar com distribueixen els estudiants el seu temps, si treballen a més a més d'estudiar, les hores que estudien als diferents aspectes de l'estudi-aprenentatge i el temps que dediquen a altres activitats socials, formatives i lúdiques.

P15. En quina situació et trobes: només estudies, estudies i treballes ocasionalment o estudies i treballes regularment?

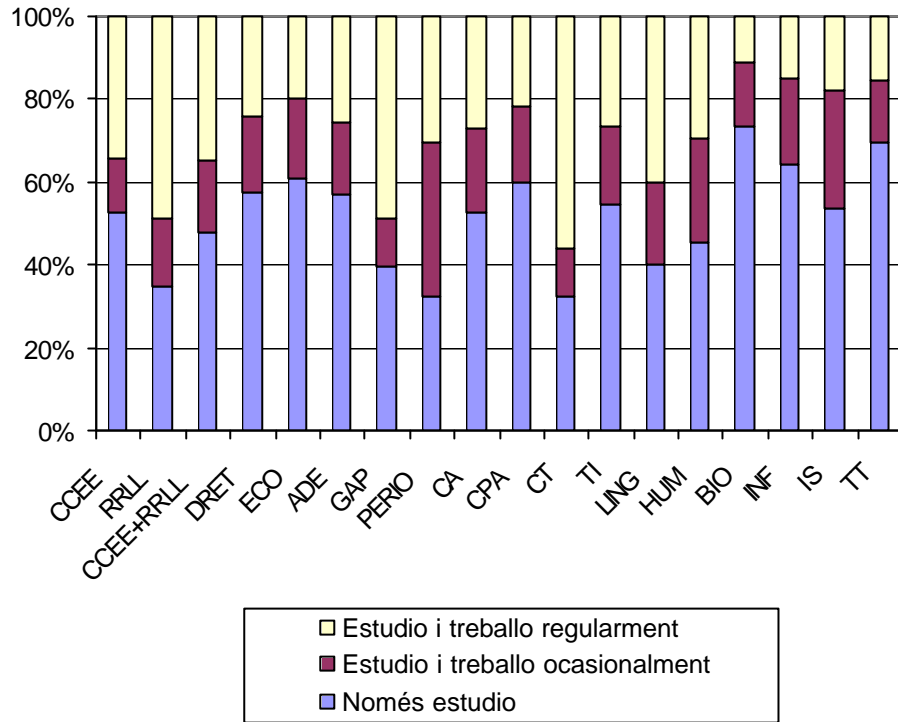
En aquesta pregunta volem saber si els estudiants de la UPF treballen i estudien o únicament estudien i, si treballen, quantes hores dediquen a treballar. En conjunt, un 54% dels alumnes només estudia, un 19% treballa ocasionalment i un 28% treballa regularment. La proporció d'estudiants que treballen és significativament més alta en les diplomatures i llicenciatures de segon cicle que en les llicenciatures de dos cicles. En el cas de les llicenciatures de segon cicle, és molt clar el motiu pel qual es combina treball i estudi: és el fet que un cop acabada la primera carrera entren al mercat laboral i fan la segona per guanyar coneixements.

Entre les llicenciatures, destaquen per l'elevat percentatge d'alumnes que només estudien les titulacions de Biologia (73%), Informàtica (64%), Economia (61%) i Ciències Polítiques i de l'Administració (60%). Per altra banda, l'enginyeria tècnica de Telecomunicació i Telemàtica, amb un 70% d'alumnes que només estudia, es diferencia clarament de la resta de titulacions de cicle curt. Els gràfics de barres apilades permeten comparar el percentatge d'estudiants de cada un dels estudis que no treballa, que treballa ocasionalment o que treballa regularment.

El gràfic per cursos mostra com a mesura que s'aproxima el final de la carrera augmenta la proporció d'alumnes que treballa. Cal esmentar que els alumnes de cinquè presenten un cas especial ja que els únics estudis amb una durada de cinc anys són els de Biologia i són els que presenten una taxa de treball més baixa de tota la Universitat, per això els alumnes de cinquè presenta aquesta taxa d'activitat tant baixa.

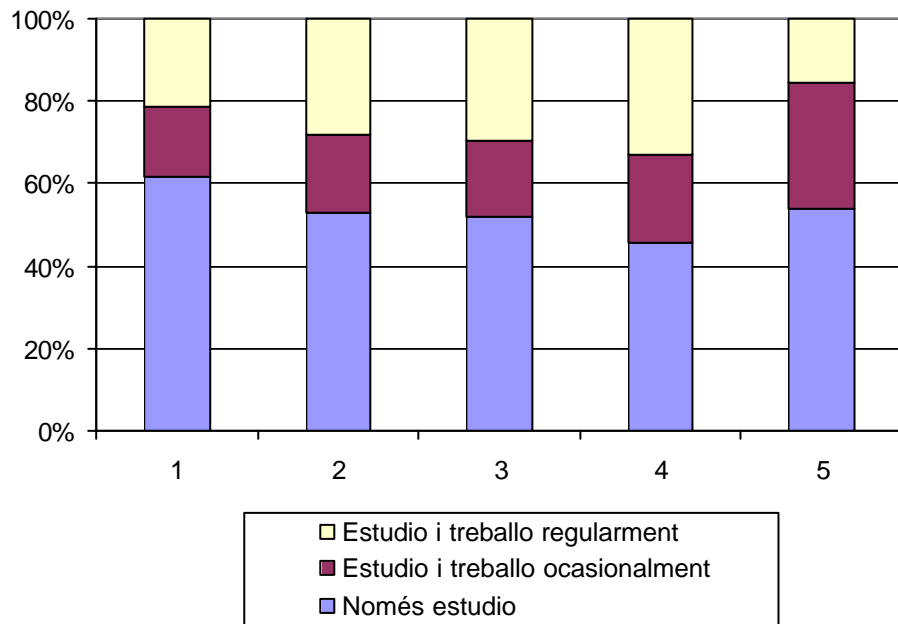
Relació estudi i treball

Percentatges per estudis



Relació estudi i treball

Percentatges per cursos



P15a. Amb quina dedicació treballes?

Aquesta és una pregunta que només s'ha realitzat als estudiants que treballen regularment que són un 28% dels enquestats. Les respostes indiquen que un 55% treballa més de 20 hores setmanals de dilluns a divendres, un 32% treballa menys de 20 hores setmanals de dilluns a divendres i un 13% tan sols treballa els caps de setmana. Els gràfics que presenten la distribució percentual dels estudiants que treballen regularment segons el grau d'intensitat amb que ho fan.

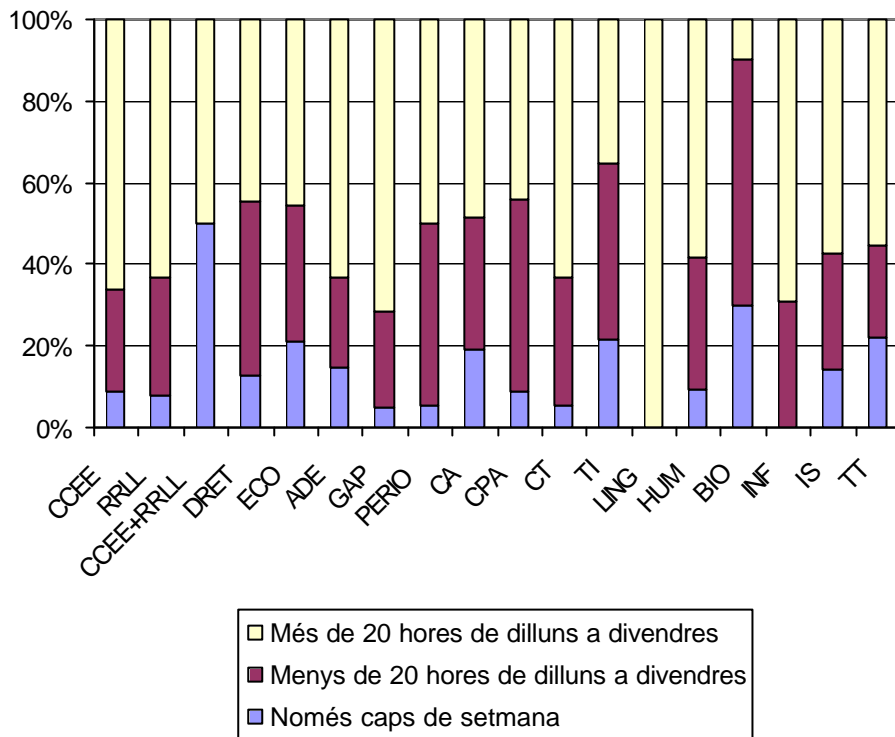
Es pot afirmar que a les llicenciatures és on la gent treballa menys hores, essent en la de Biologia on se'n treballen menys: un 30% fa com a mínim mitja jornada i un 60% treballa menys de 20 hores.

No s'observen diferències significatives entre cursos pel què fa a la intensitat del treball que realitzen els estudiants que treballen regularment.

Els alumnes de cinquè presenten la peculiaritat que no hi ha cap alumne que treballi únicament els caps de setmana. Cal dir que els alumnes de cinquè tots són estudiants de Biologia i la mostra és molt petita i no permet generalitzar.

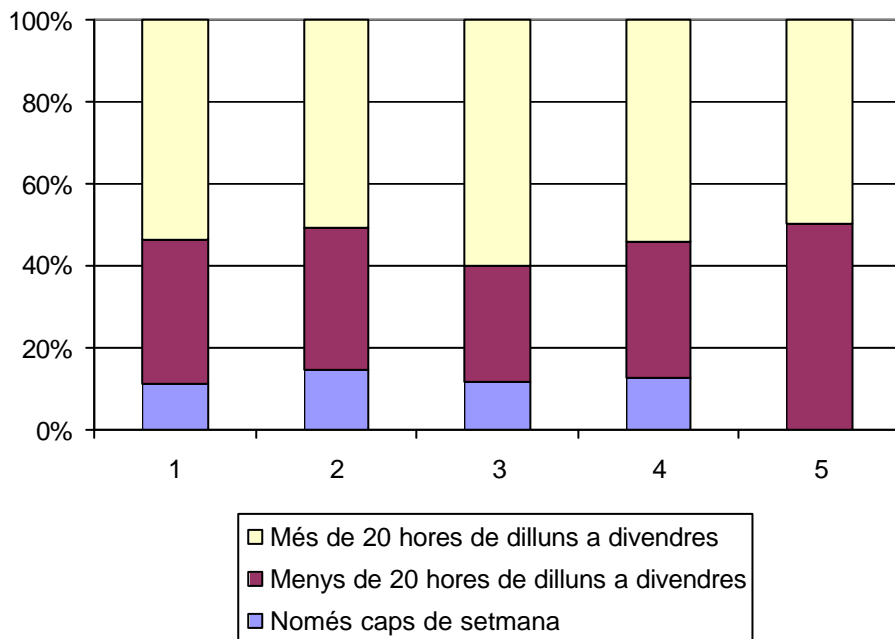
Hores de treball regular

Percentatges sobre els estudiants que treballen



Hores de treball regular

Percentatges sobre els estudiants que treballen



P16. Indica quantes hores de la setmana dediques als següents aspectes de l'estudi-aprenentatge?

En aquest apartat es demanava als alumnes que indiquessin el nombre aproximat d'hores que dediquen a la setmana a la realització de les diferents activitats de l'estudi-aprenentatge: l'assistència a classes, la realització d'exercicis o treballs pràctics i l'estudi individual. Les dades globals indiquen que els alumnes dediquen en promig unes 31 hores a l'estudi aprenentatge, de les quals un 60% són classes presencials, un 22% realització de treballs pràctics i un 18% treball personal.

Distribució del temps dedicat a l'estudi-aprenentatge

Mitjana d'hores setmanals

	classes	treballs i exercicis	estudi	Total
Ciències Empresarials	17,3	5,1	5,0	27,4
Relacions Laborals	17,1	5,6	5,1	27,8
CCEE i RRLL	23,5	7,9	5,4	36,8
Dret	19,5	6,5	6,8	32,8
Economia	18,8	6,1	5,3	30,2
Administració i Direcció d'Empreses	17,6	6,7	5,6	29,9
Gestió i Administració Pública	15,2	7,5	6,8	29,5
Periodisme	21,1	6,4	3,9	31,4
Comunicació Audiovisual	18,3	8,1	4,5	30,9
Ciències Polítiques i de l'Administració	20,4	7,1	5,2	32,7
Ciències del Treball	17,6	6,0	5,0	28,6
Traducció i Interpretació	20,0	9,1	5,3	34,4
Lingüística	15,8	10,0	6,2	32,0
Humanitats	17,6	6,0	6,0	29,6
Biologia	21,8	9,7	6,3	37,8
Informàtica	19,8	9,5	5,7	35,0
Informàtica de Sistemes	16,9	9,1	4,8	30,8
Telecomunicació i Telemàtica	18,9	6,8	5,7	31,4
Total	18,7	6,8	5,5	31,0

Si s'analitzen les mitjanes per estudis, s'observa que, en general, les diplomatures tenen una mitjana setmanal d'hores de classe inferior a les llicenciatures. Pel que fa a la mitjana d'hores dedicades a la realització de treballs, hi ha força variabilitat entre els estudis. Sorprèn una mica la manca d'un patró diferenciat entre estudis de primer cicle (diplomatures i enginyeries tècniques) i les de segon cicle (llicenciatures): hom esperaria trobar en les primeres, que estan més orientades a una ràpida inserció en el mercat laboral, una major dedicació a la realització de treballs i exercicis pràctics. Finalment, pel que fa a les hores d'estudi, la mitjana per titulacions mostra també força variabilitat. Destaquen per dedicar poques hores a aquest aspecte de la formació les titulacions de Periodisme (3,9), Comunicació Audiovisual (4,5) i Informàtica de Sistemes (4,8). No obstant, el nombre total d'hores de dedicació a l'estudi-aprenentatge d'aquests tres estudis és proper a la mitjana global de la UPF, ja que Periodisme dedica més hores a les classes presencials i Comunicació Audiovisual i Informàtica de Sistemes dediquen un nombre comparativament elevat a la realització de treballs i exercicis.

Distribució del temps dedicat a l'estudi-aprenentatge

Mitjana d'hores setmanals

Curs	classes	treballs i exercicis	estudi	Total
Primer	20	6,7	5,8	32,5
Segon	18,8	7,0	5,5	31,3
Tercer	18,8	6,7	5,5	31,0
Quart	16,6	6,7	5,3	28,6
Cinquè	13,6	11,6	4,7	29,9
Total	18,7	6,8	5,5	31,0

A mesura que els alumnes tenen més avançats els estudis, menor és el temps dedicat al conjunt d'activitats d'estudi-aprenentatge. Per tipus d'activitat, s'observa una disminució significativa en el nombre d'hores de classe dels alumnes a mesura que avança el seu estudi (tant si es tenen en compte en l'anàlisi els estudiants de cinquè Biologia com si s'exclouen), mentre que no hi ha variacions significatives en la dedicació a treballs i a l'estudi.

P17. Indica quantes hores a la setmana dediques a la realització d'activitats associatives, polítiques, esportives, d'estudi d'idiomes o altres.

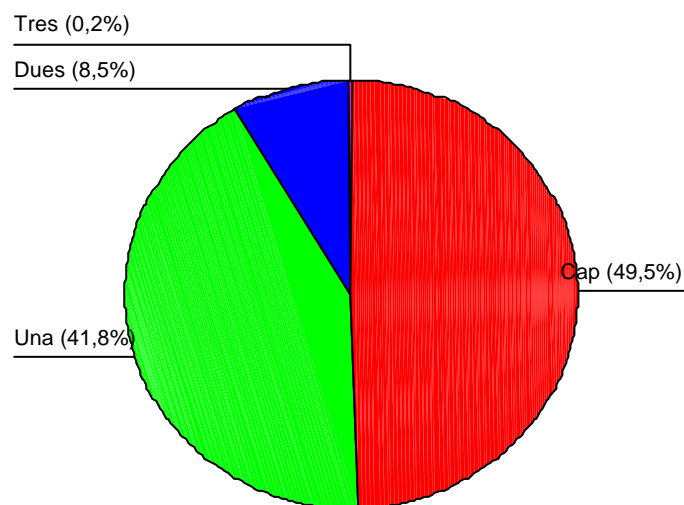
L'objectiu d'aquest apartat és esbrinar fins a quin punt l'estudiant, a més de realitzar les activitats d'estudi-aprenentatge derivades de la carrera que està cursant i, en el seu cas, de realitzar activitats de caire laboral, dedica regularment una part del seu temps a la realització d'altres activitats de tipus social, formatiu o de lleure.

Quantes activitats realitzen els alumnes?

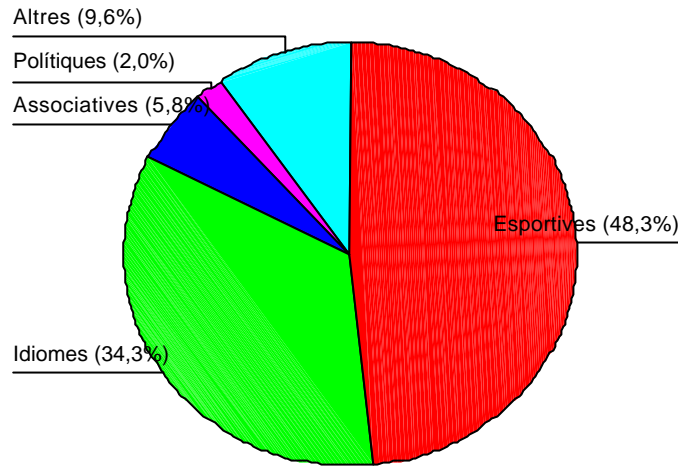
Les dades indiquen que hi ha al voltant d'un 50% que tan sols estudien (o, en el seu cas, treballen) mentre que l'altre 50% realitza alguna altra activitat que li ocupa regularment unes quantes hores a la setmana. El gràfic mostra que hi ha prop d'un 9% que realitzen dues o tres d'aquestes activitats.

Nombre d'activitats regulars a més de l'estudi

Percentatge d'alumnes



Tipus d'altres activitats regulars dels estudiants
Percentatge sobre els que en realitzen alguna



Quin tipus d'activitats realitzen?

Si s'entra a analitzar quines són les activitats regulars que més freqüentment realitzen aquests estudiants, es pot observar que les majoritàries són l'esport (48%) i l'aprenentatge d'idiomes (34%), sent bastant minoritàries les activitats relacionades amb l'associacionisme (6%) i la política (2%).

En la taula que mostra la distribució de la participació dels estudiants en activitats regulars (a banda dels estudis universitaris i del treball) s'observa com un 29% del total d'alumnes de la UPF realitza activitats esportives, un 20% estudia idiomes, un 3% participa en associacions i un 1% realitza activitats polítiques. Cal fer constar que la suma d'aquests percentatges no és 50 degut a que hi ha estudiants que en realitzen més d'una. Així, hi ha un 5% dels alumnes compatibilitzen les activitats esportives amb l'estudi d'idiomes i un altre 4% fa altres combinacions.

Per estudis, el percentatge d'estudiants que realitza una o varies d'aquestes activitats presenta una certa heterogeneïtat. Destaca per l'elevat percentatge d'alumnes que participen en activitats associatives i polítiques la titulació de Ciències Polítiques i de l'Administració, en la que un 10% d'alumnes realitza activitats associatives i un 6%

realitza activitats polítiques, sent aquests percentatges significativament superiors als del conjunt de la UPF (3% i 1% respectivament). En la titulació de Periodisme també trobem un 10% d'estudiants que participen en associacions però, en canvi, el percentatge dels que fan activitats polítiques no difereix significativament del global de la Universitat.

En sentit contrari, destaca significativament per l'escassa activitat associativa la diplomatura de Ciències Empresarials. L'escàs nombre d'estudiants de la doble titulació en Ciències Econòmiques i Relacions Laborals, de Ciències del Treball i de Lingüística treu rellevància al fet que no s'hagi trobat en la mostra cap estudiant d'aquests estudis que realitzi activitats associatives. L'escassa proporció global d'alumnes que tenen activitats polítiques tampoc permet fer inferència en aquelles titulacions on no s'ha trobat cap alumne que les faci.

Alumnes que realitzen regularment altres tipus d'activitats a més de l'estudi

Percentatges per estudis

	Associatives	Polítiques	Esportives	Idiomes	Altres
Ciències Empresarials	1	0	37	13	4
Relacions Laborals	4	1	20	11	3
CCEE i RRLL	0	0	22	4	4
Dret	3	2	30	21	5
Economia	4	1	27	31	4
Administració i Direcció d'Empreses	3	1	30	33	5
Gestió i Administració Pública	2	0	12	5	0
Periodisme	10	2	31	19	5
Comunicació Audiovisual	4	0	28	25	14
Ciències Polítiques i de l'Administració	10	6	33	27	9
Ciències del Treball	0	0	38	15	0
Traducció i Interpretació	2	2	29	22	5
Lingüística	0	0	20	0	0
Humanitats	3	0	20	15	10
Biologia	7	2	34	22	10
Informàtica	2	2	22	11	5
Informàtica de Sistemes	3	3	31	0	0
Telecomunicació i Telemàtica	2	0	32	15	10
Total	3	1	29	20	6

Alumnes que realitzen regularment altres tipus activitats a més de l'estudi

Percentatges per cursos

	Associatives	Polítiques	Esportives	Idiomes	Altres
Primer	3	1	35	19	7
Segon	3	2	25	18	5
Tercer	3	1	25	19	5
Quart	4	1	28	27	6
Cinquè	15	8	38	23	0
Total	3	1	29	20	6

Pel que fa a l'esport, els alumnes de Ciències Empresarials el practiquen en un percentatge significativament superior (37%) i els de Relacions Laborals, Gestió i Administració Pública i Humanitats en un percentatge significativament inferior (20%, 12% i 20%) al global de la UPF.

Els alumnes d'Administració i Direcció d'Empreses i els d'Economia destaquen significativament com aquells que en major proporció realitzen activitats d'aprenentatge d'idiomes (33% i 31% respectivament). En l'altre extrem trobem les quatre diplomatures, les llicenciatures d'Humanitats i de Biologia, i l'enginyeria en Informàtica, totes elles titulacions amb un percentatge d'alumnes que estudien idiomes significativament inferior al global de la UPF.

Finalment cal dir que hi ha un elevat percentatge d'alumnes de Comunicació Audiovisual que realitzen regularment altres tipus d'activitats diferents de les quatre anteriors.

No s'aprecien diferències entre cursos pel que fa a la participació en activitats associatives i polítiques. En canvi, els alumnes de primer practiquen l'esport i els alumnes de quart estudien idiomes en un percentatge significativament superior que la resta.

Quantes hores hi dediquen?

Les mitjanes del nombre d'hores setmanals que els estudiants dediquen regularment a activitats al marge de l'estudi-aprenentatge es recullen en les taules següents, en les que s'indica, també, el nombre d'alumnes que les realitzen. Tal com es pot observar, en separar les respostes per estudis els nombres són tant petits que difícilment permeten treure conclusions a aquest nivell.

Com a resum es pot afirmar que hi ha la meitat dels alumnes de la UPF que tenen entre quatre i cinc hores setmanals ocupades en activitats regulars, a més de les que dediquen a l'estudi aprenentatge o al treball.

Hores dedicades regularment a altres activitats

Mitjana per estudis. Entre parèntesis, nombre d'alumnes de la mostra que les realitzen.

	Associatives	Polítiques	Esportives	Idiomes	Altres
Ciències Empresarials	4,0 (3)	-	5,1 (110)	4,8 (37)	4,1 (11)
Relacions Laborals	3,9 (7)	1,0 (1)	3,9 (37)	3,5 (20)	5,3 (6)
CCEE i RRLL	-	-	4,2 (5)	2,0 (1)	1,0 (1)
Dret	3,5 (12)	3,2 (6)	4,7 (118)	4,2 (84)	4,7 (18)
Economia	4,1 (9)	5,0 (2)	4,9 (65)	4,6 (75)	4,9 (10)
Administ. i Direcció d'Empreses	5,0 (8)	6,0 (2)	4,7 (81)	3,8 (88)	4,9 (13)
Gestió i Administració Pública	2,0 (1)	-	5,2 (5)	4,5 (2)	-
Periodisme	5,2 (6)	5,0 (1)	4,3 (18)	3,4 (11)	5,3 (3)
Comunicació Audiovisual	3,0 (4)	-	5,9 (32)	3,9 (29)	5,2 (16)
Ciències Polítiques i de l'Administ.	4,1 (16)	2,1 (9)	4,6 (51)	4,2 (42)	6,5 (14)
Ciències del Treball	-	-	4,4 (13)	3,6 (5)	-
Traducció i Interpretació	6,3 (4)	8,0 (3)	4,3 (56)	4,7 (43)	7,2 (10)
Lingüística	-	-	3,0 (1)	-	-
Humanitats	4,3 (6)	-	4,3 (43)	4,6 (32)	7,1 (22)
Biologia	6,3 (6)	7,0 (2)	4,1 (31)	3,5 (29)	4,8 (9)
Informàtica	2,0 (2)	6,5 (2)	4,6 (19)	5,8 (10)	4,3 (4)
Informàtica de Sistemes	4,0 (1)	3,0 (1)	4,8 (12)	-	-
Telecomunicació i Telemàtica	6,0 (1)	-	4,4 (19)	3,6 (9)	5,5 (6)
Total	4,3 (86)	4,1 (29)	4,7 (716)	4,2 (508)	5,5 (143)

Hores dedicades regularment a altres activitats

Mitjana per cursos. Entre parèntesis, nombre d'alumnes de la mostra que les realitzen

	Associatives	Polítiques	Esportives	Idiomes	Altres
Primer	5,1 (21)	3,6 (5)	5,1 (248)	3,8 (134)	6,4 (51)
Segon	4,1 (23)	3,6 (11)	4,7 (169)	4,5 (122)	5,3 (31)
Tercer	4,0 (19)	2,6 (5)	4,4 (154)	3,9 (118)	4,7 (30)
Quart	4,2 (21)	6,6 (7)	4,4 (140)	4,7 (131)	5,0 (31)
Cinquè	4,0 (2)	4,0 (1)	3,8 (5)	4,0 (3)	-
Total	4,3 (86)	4,1 (29)	4,7 (715)	4,2 (508)	5,5 (143)