

## **Bloc 2: Imatge de la UPF abans i després d'accedir-hi**

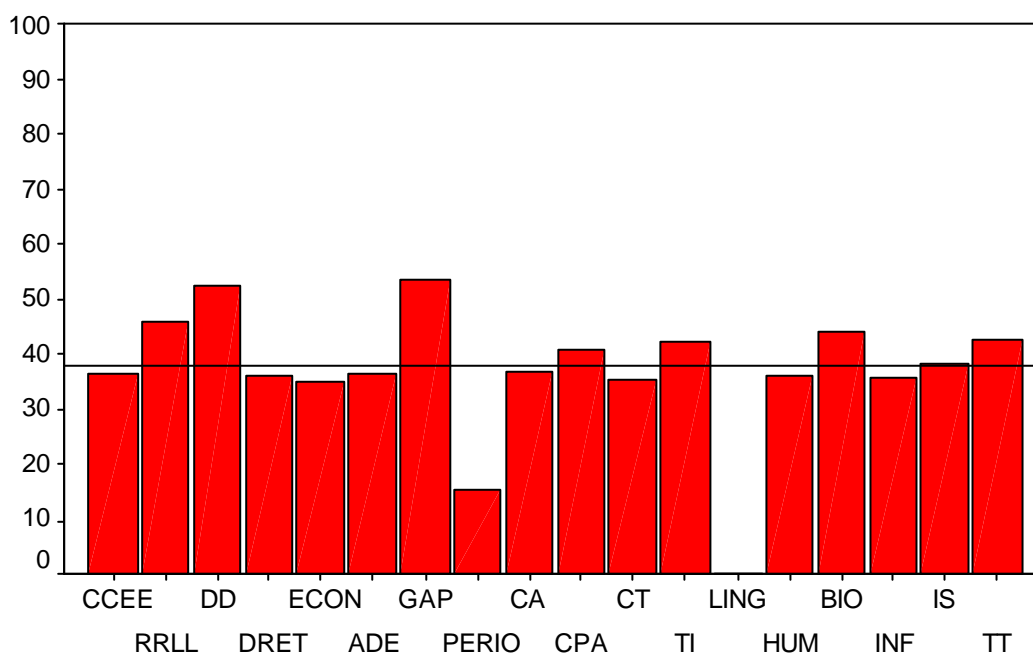
En aquest bloc s'analitza la imatge pre-configurada que els estudiants tenien quan van accedir a la UPF i la que tenen un cop s'han matriculat i coneixen el funcionament de la UPF.

### P10. Havies pensat que la UPF era una universitat privada?

Hi ha un percentatge important d'alumnes (38%) que reconeixen que abans d'accedir a la UPF creien que aquesta era una universitat privada.

#### La UPF és privada?

Percentatge d'estudiants que ho creien



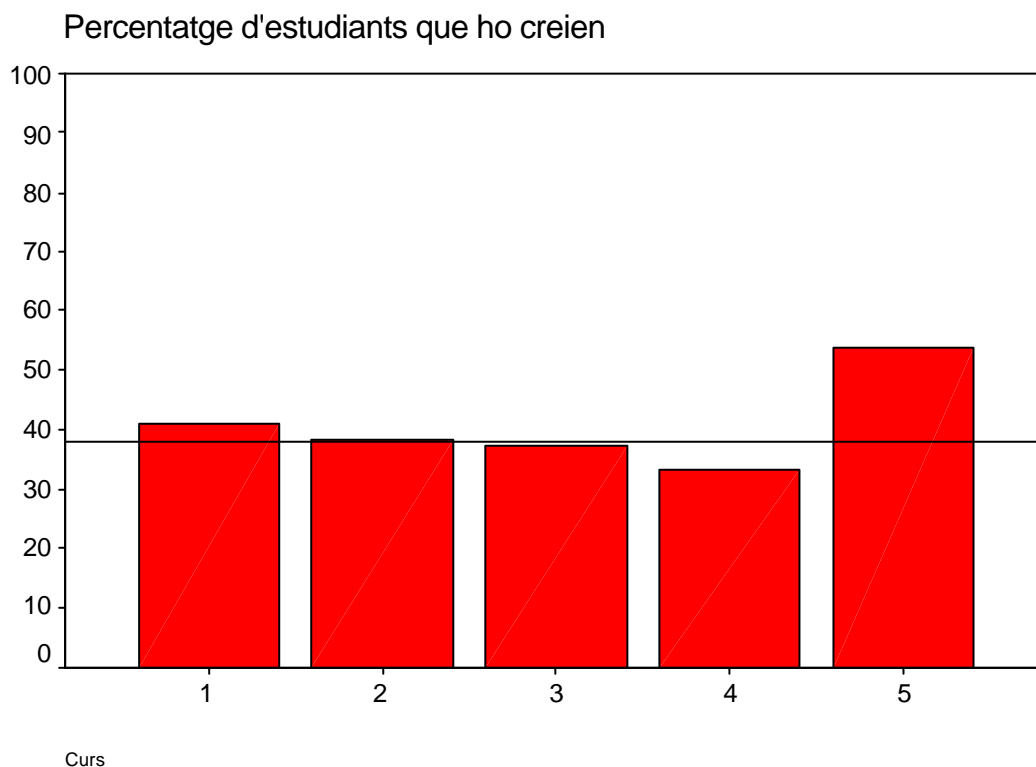
Estudis

No ha d'estranyar que en aquest gràfic hi hagi una columna en blanc corresponent als estudis de Lingüística. El motiu és que cap dels enquestats d'aquesta titulació va

respondre positivament, però tan sols eren 5, fet que impedeix fer inferències a partir d'aquest resultat. Pel que fa a la resta de titulacions, la diplomatura de GAP te un percentatge d'alumnes que pensaven que la UPF era privada significativament superior a la mitjana (53%) i la de llicenciatura de Periodisme significativament inferior (15%). Les altres titulacions no es diferencien estadísticament de la mitjana.

Les dades per cursos indiquen que tot i la consolidació de la UPF en el panorama de les universitats públiques catalanes, no s'observa una reducció en la percepció que es té de la UPF com a universitat privada. Les diferències que s'observen en el gràfic no són significatives i, en tot cas, mostren una tendència contrària (cal tenir en compte que els estudiants de cinquè curs només són 13).

## La UPF és privada?



P11. En relació a les altres Universitats, pensaves que la qualitat de l'ensenyament de la UPF era inferior, igual o superior?

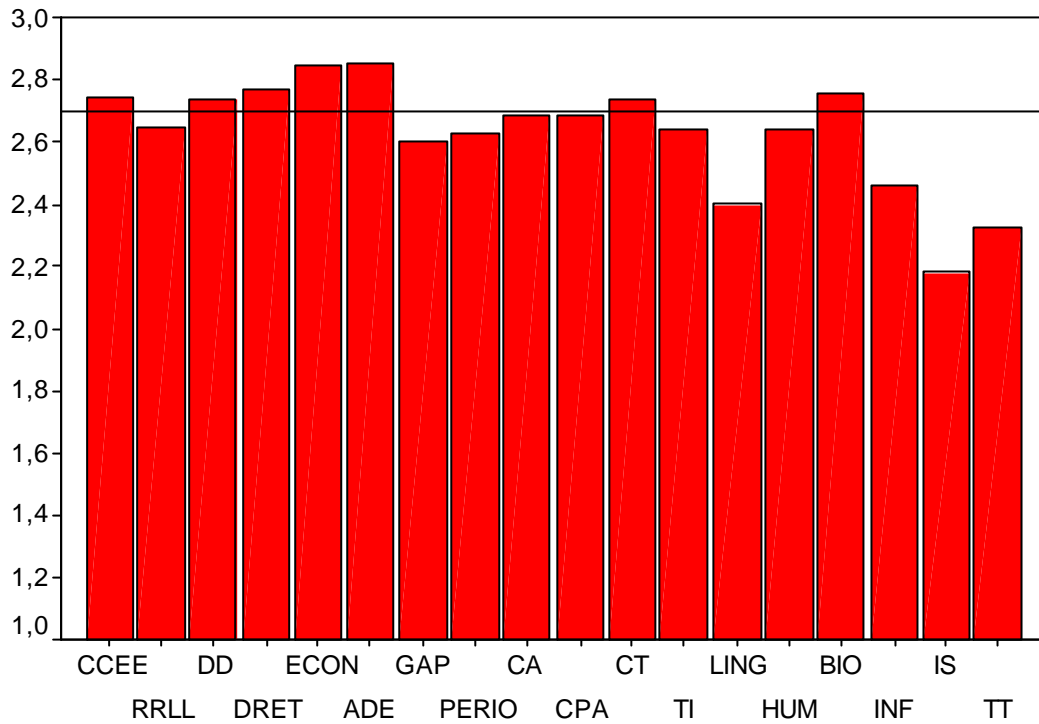
En aquesta pregunta es pretén saber si els alumnes pensaven que l'ensenyament rebut seria inferior, igual o superior al d'altres universitats. Les respostes a aquesta pregunta podien ser 1 si creien que seria inferior, 2 si creien que seria igual i 3 si creien que seria superior.

La mitjana és 2,7, molt propera a 3, indicant que la gran majoria dels estudiants que ingressen a la Pompeu Fabra consideraven que la qualitat de l'ensenyament es superior a la d'altres universitats.

Les diferències per estudis són significatives, destacant per sobre de la mitjana els estudis de Dret, Economia i Administració i Direcció d'Empreses i per sota de la mitjana les enginyeries tècniques en Informàtica de Sistemes i en Telecomunicació i Telemàtica. L'elevat prestigi de les titulacions de la Universitat Politècnica i la joventut dels estudis tècnics de la UPF poden explicar aquesta percepció d'una qualitat comparativament inferior d'aquests estudis.

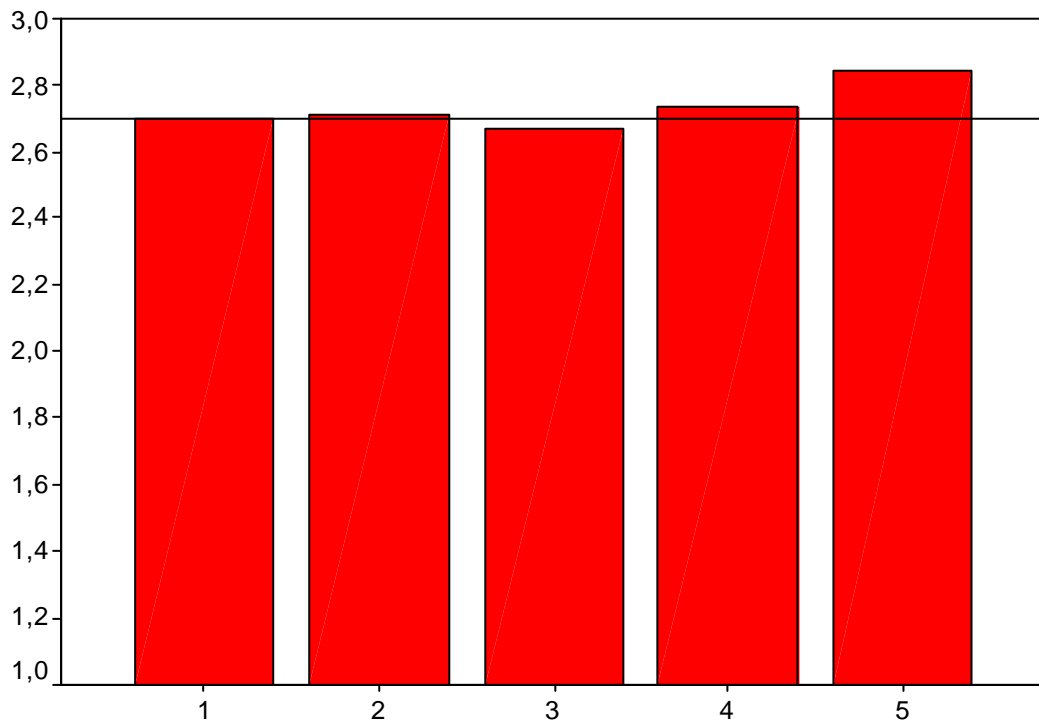
Si s'observen els resultats obtinguts per cursos es comprova que la mitjana és molt similar en tots els cursos. Destaquen per damunt de la mitjana els estudiants de cinquè curs, tots ells de Biologia.

### Valoració de la qualitat de l'ensenyament de la UPF.



Estudis

### Valoració de la qualitat de l'ensenyament de la UPF.



Curs

P12. En relació a les altres universitats, pensaves que els mitjans de què disposava la UPF eren inferiors, iguals o superiors que els de les altres universitats?

Aquesta variable compara la visió que tenien els alumnes dels mitjans de què disposa la UPF abans d'accedir-hi amb la de les altres universitats. El sistema de resposta és el mateix que a la pregunta anterior: 1 si creu que són inferiors, 2 si creu que són iguals i 3 si creu que els mitjans de la UPF són superiors.

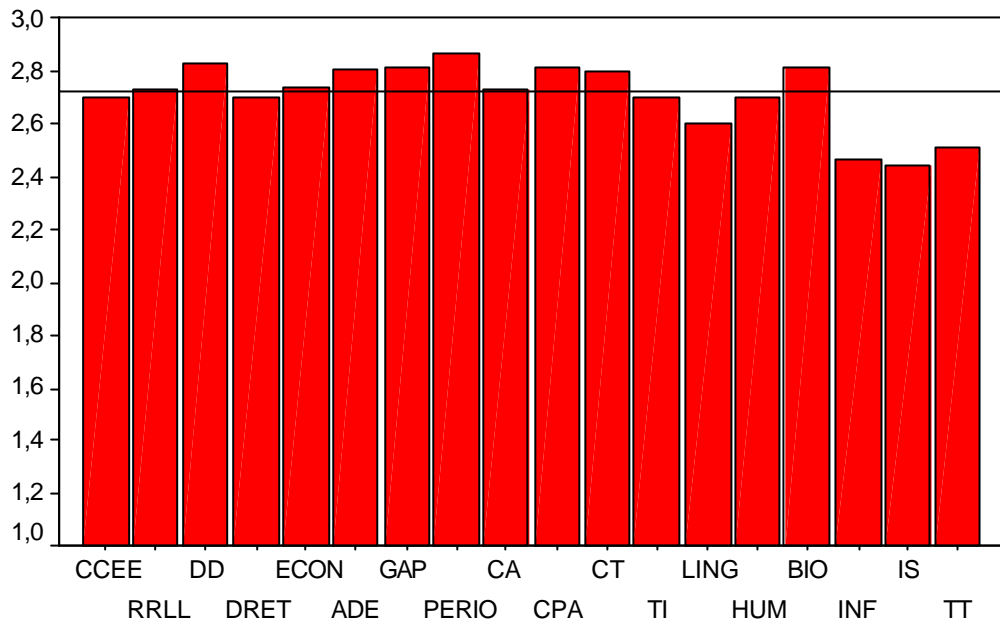
També en aquest punt, la mitjana de les respostes és molt elevada (2,7), indicant que la majoria dels estudiants creien a priori que els mitjans materials de la UPF són superiors als de les altres universitats.

Si observem les respostes per estudis veiem com destaquen significativament per quedar per sota de l'opinió general els tres estudis tècnics de l'Àrea de França.

No s'observen diferències de percepció prèvia sobre els mitjans de la UPF per cursos.

## Els mitjans de la UPF versus els d'altres universitats

### Valoració per estudis



Estudis

## Els mitjans de la UPF versus els d'altres universitats

### Valoració per cursos



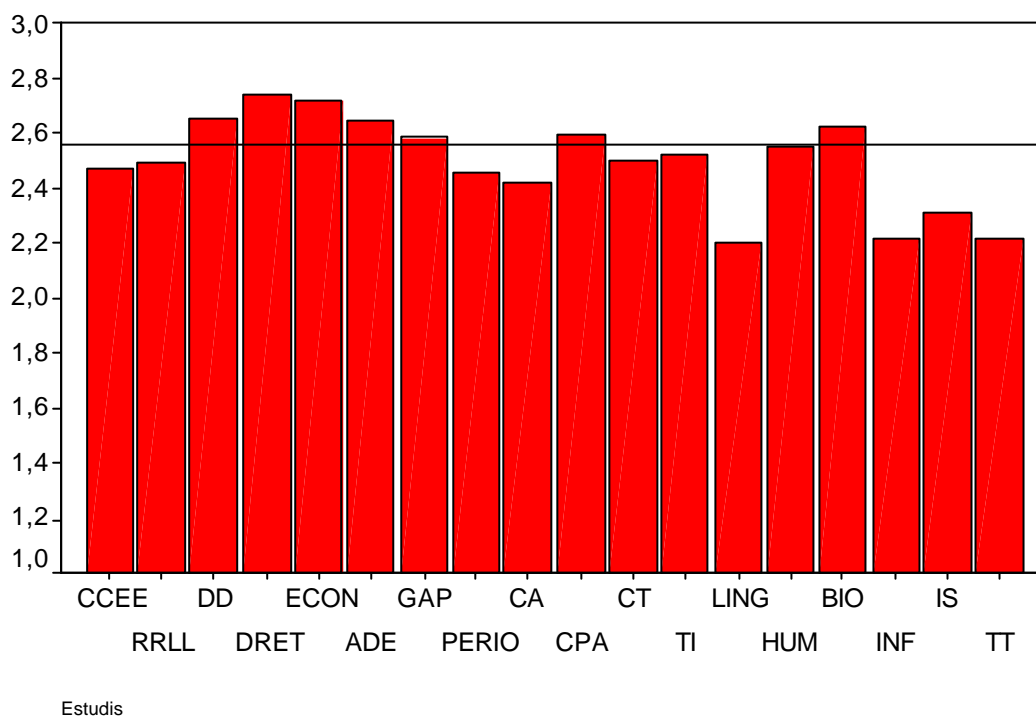
Curs

P13. Un cop incorporat a la UPF, en relació a les altres universitats, creus que el nivell d'exigència en els teus estudis és inferior, igual o superior?

Aquesta pregunta ja fa referència a les percepcions actuals que tenen els estudiants sobre els seus estudis i no a la percepció que tenien de la UPF abans d'accedir-hi com passa en les tres preguntes anteriors. El sistema de realitzar la pregunta és el mateix que en les dues anteriors, una valoració entre u i tres.

### Nivell d'exigència dels estudis versus altres universitats

Valoració per estudis

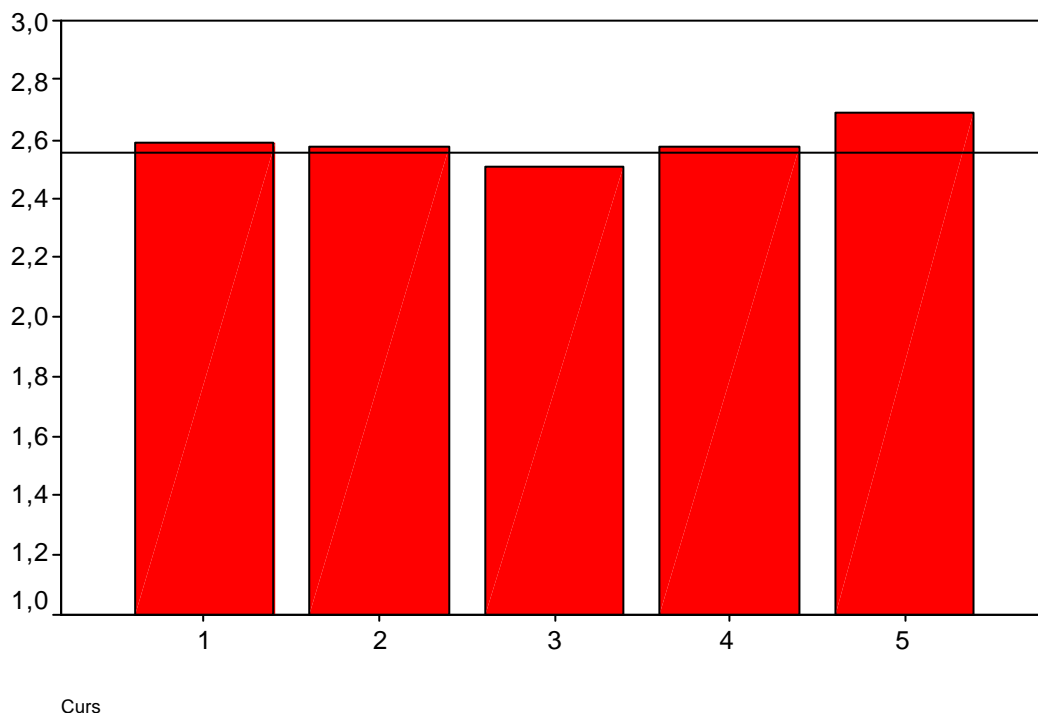


La mitjana global és elevada (2,6), i en tots els estudis els alumnes pensen que el nivell d'exigència dels seus estudis és superior a l'exigència d'aquests mateixos estudis en una altra universitat. Com ja ha passat en preguntes anteriors els estudis que mostren una mitjana significativament més baixa són les tres carreres tècniques ubicades a França, que en general mostren un comportament bastant homogeni entre sí, i significativament més alta són els estudis de Dret. Uns altres estudis que semblen tenir també una mitjana molt baixa són els de Lingüística, però recordem que estem parlant d'una mostra de 5 alumnes.

Els resultats per cursos són molt homogenis.

### Nivell d'exigència dels estudis versus d'altres universitats

Valoració per cursos





S'analitza a continuació la relació entre la percepció que tenia l'estudiant sobre la qualitat de l'ensenyament de la UPF abans d'accedir-hi i l'opinió sobre el nivell d'exigència dels estudis que realitza, sempre en comparació amb la qualitat i l'exigència d'altres universitats.

La següent taula mostra la distribució de l'opinió sobre l'exigència dels estudis en funció de la percepció prèvia sobre la qualitat. Independentment de l'opinió prèvia que es tingués sobre la qualitat, la major part dels estudiants opina que el nivell d'exigència de la UPF és igual o superior al d'altres universitats.

S'observa una relació significativa entre les percepcions a priori i les opinions que tenen un cop han començat els seus estudis i coneixen la realitat de la UPF: aquells que tenien una percepció elevada de la qualitat de la UPF tendeixen a opinar que el nivell d'exigència d'aquesta Universitat és superior al de les altres. Entre els que consideraven que la qualitat era inferior al de les altres universitats, l'opinió sobre el nivell d'exigència està més repartida.

### Relació entre percepció prèvia de qualitat i opinió sobre l'exigència constatada

Percentatges per columna

Nivell d'exigència dels estudis	Percepció prèvia sobre la qualitat de l'ensenyament			Total
	Inferior	Igual	Superior	
Inferior	23,3%	6,7%	1,9%	3,6%
Igual	36,2%	<b>51,4%</b>	31,1%	36,5%
Superior	<b>39,5%</b>	41,9%	<b>67,0%</b>	59,9%
Total	100%	100%	100%	100%

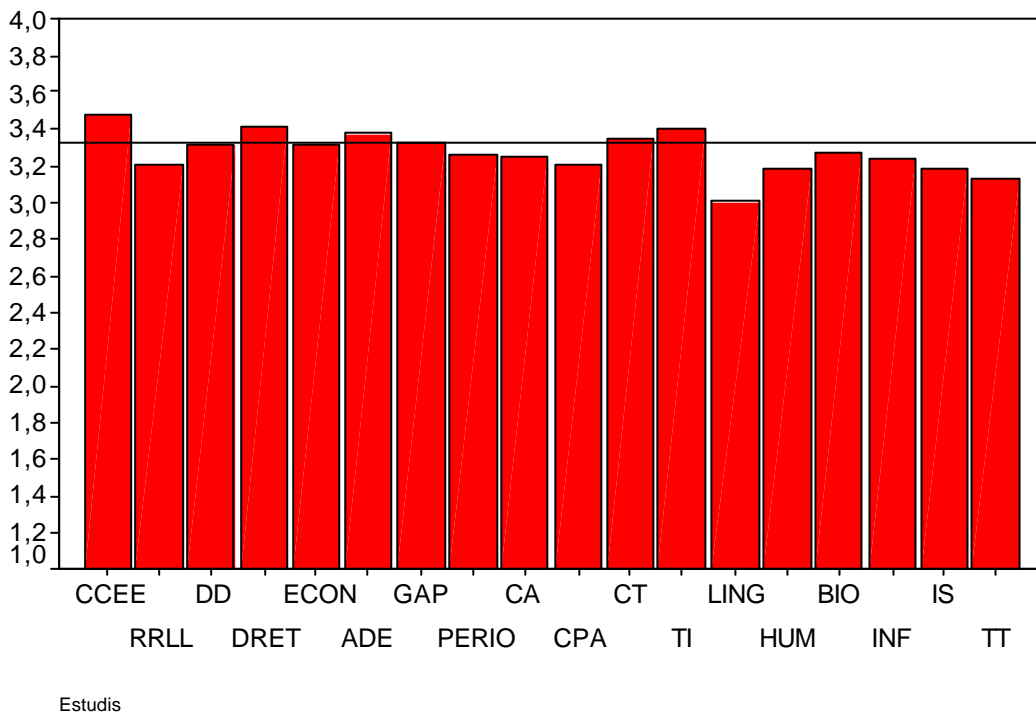
## P14. Quina imatge creus que té la resta de la societat de la UPF?

En aquesta pregunta s'utilitza un sistema de resposta diferent al de les preguntes anteriors d'aquest mateix bloc. La resposta és una valoració de 1 a 4 sobre la imatge de la UPF on 1 és dolenta, 2 és normal, 3 és bastant bona i 4 és bona.

La mitjana global de les valoracions és 3,3, fet que indica que els alumnes creuen que la UPF té una imatge en la societat que es mou entre bona i molt bona. Aquesta creença és bastant homogènia per estudis, ja que les mitjanes mostrals oscil·len entre 3,1 i 3,5. Tampoc s'aprecien diferències entre cursos. Podem afirmar, doncs, que els alumnes de la UPF creuen que la seva universitat té una imatge positiva davant la societat

### Valoració de la imatge de la UPF

de 1 (dolenta) a 4 (bona). Valoració per estudis.



## Valoració de la imatge de la UPF

de 1 (dolenta) a 4 (bona). Valoració per cursos.

