

# **La inserció dels graduats de la UPF 2010**

**Estudi promogut pel Consell Social de  
la UPF**

**Jordi Guiu (director)  
Clara Riba - Anna Cuxart  
Esther Martínez**

# INDEX

<b>PRESENTACIÓ</b> -----	<b>3</b>
<b>FITXA TÈCNICA</b> -----	<b>4</b>
<b>I. TRAJECTÒRIA PROFESSIONAL</b> -----	<b>7</b>
— 1. SITUACIÓ OCUPACIONAL-----	7
— 2. TREBALL DURANT ELS DOS ÚLTIMS ANYS DE LA CARRERA-----	8
— 3. RELACIÓ ENTRE FEINA (ABANS D'ACABAR LA CARRERA) I ESTUDIS-----	8
— 4. EFECTE DE LA TITULACIÓ EN LA FEINA DELS QUE TREBALLEN MENTRE ESTUDIEN-----	10
— 5. TEMPS DEDICAT A LA RECERCA DE LA PRIMERA FEINA-----	10
— 6. PROCEDIMENTS PER A LA RECERCA DE FEINA-----	11
— 7. UTILITZACIÓ DELS SERVEIS D'INSERCIÓ LABORAL DE LA UPF-----	13
— 8. RELACIÓ ENTRE FEINA (UN COP ACABADA LA CARRERA) I ESTUDIS-----	13
— 9. EN QUIN MOMENT VAS TENIR EL TEU PRIMER CONTRACTE LABORAL INDEFINIT?-----	14
— 10. MOTIUS PER A CANVIAR DE FEINA-----	15
<b>II. FEINA ACTUAL, EMPRESA I ACTIVITAT</b> -----	<b>17</b>
— 11. TREBALL PER COMPTE PROPI O ASSALARIAT-----	17
— 12. EN QUINA SITUACIÓ ESTAN ELS QUE TREBALLEN PER COMPTE PROPI-----	18
— 13. TIPUS D'EMPRESA ON TREBALLEN ELS ASSALARIATS-----	19
— 14. TIPUS DE CONTRACTE DELS ASSALARIATS-----	19
— 15. BRANCA D'ACTIVITAT ECONÒMICA DE L'EMPRESA ON TREBALLEN-----	20
— 16. NOMBRE DE TREBALLADORS DE L'EMPRESA ON TREBALLEN ELS ASSALARIATS-----	20
— 17. CATEGORIA PROFESSIONAL DELS ASSALARIATS-----	21
— 18. RELACIÓ ENTRE CATEGORIA PROFESSIONAL I TASQUES DESENVOLUPADES-----	21
— 19. HORES SETMANALS DE TREBALL-----	21
— 20. SALARI-----	22
— 21. LLOC DE TREBALL-----	23
— 22. CANVI DE DOMICILI PER RAONS PROFESSIONALS-----	23
— 23. LENGUA UTILITZADA A LA FEINA (A MÉS DEL CATALÀ I EL CASTELLÀ)-----	23
— 24. CARRERA PROFESSIONAL EN LA FEINA ACTUAL-----	24
— 25. GRAU DE SATISFACCIÓ AMB DIFERENTS ASPECTES DE LA FEINA ACTUAL-----	25
— 26. CORRESPONDÈNCIA ENTRE EL NIVELL DE LES TASQUES I FUNCIONS DESENVOLUPADES A LA FEINA I ELS ESTUDIS REALITZATS-----	25
— 27. FACTOR MÉS IMPORTANT PER AL DESENVOLUPAMENT PROFESSIONAL-----	26
— 28. UTILITAT DE DETERMINADES COMPETÈNCIES PER A LA FEINA ACTUAL I FORMACIÓ ADQUIRIDA A LA UPF-----	26
<b>III. CARRERA UNIVERSITÀRIA</b> -----	<b>29</b>
— 29. ELEMENTS DELS ESTUDIS CURSATS A LA UPF AFAVORIDORS DE LA CARRERA PROFESSIONAL-----	29
— 30. GRAU DE SATISFACCIÓ GENERAL AMB LA UPF-----	29
— 31. GRAU DE SATISFACCIÓ GENERAL AMB LA TITULACIÓ CURSADA-----	29
— 32. VALORACIÓ GRAU DE SATISFACCIÓ DIVERSOS ASPECTES DELS ESTUDIS-----	31
— 33. SI HAGUÉSSIN DE COMENÇAR DE NOU TRIARIEN LA MATEIXA CARRERA-----	32
— 34. SI HAGUÉSSIN DE COMENÇAR DE NOU TRIARIEN LA UPF-----	32
<b>IV. ALTRES ESTUDIS I FORMACIÓ POSTERIOR</b> -----	<b>33</b>
— 35. CONTINUEN ESTUDIANT-----	33
— 36. PRINCIPAL MOTIU PEL QUAL CONTINUEN ESTUDIANT O FORMANT-SE-----	33
— 37. INTERÈS PER ELS CURSOS DE L'IDEC-----	34
<b>V. ALTRES DADES ACADÈMIQUES I PERSONALS</b> -----	<b>35</b>
— 38. MOTIU PRINCIPAL PER REALITZAR ELS ESTUDIS-----	35
— 39. ESTADES ACADÈMIQUES A L'ESTRANGER-----	37
— 40. PARTICIPACIÓ EN ACTIVITATS DE TIPUS ASSOCIATIU, DE SOLIDARITAT O DE LLEURE NO VINCULADES A LA UPF DURANT L'ÈPOCA D'ESTUDIANT-----	37
— 41. PARTICIPACIÓ EN ACTIVITATS DE TIPUS ASSOCIATIU, DE SOLIDARITAT O D E LLEURE DINS DELS ESTUDIS DE LA UPF DURANT L'ÈPOCA D'ESTUDIANT-----	38
— 42. PERTINÈNCIA A L'ASSOCIACIÓ D'ANTICS ALUMNES DE LA UPF-----	38
<b>VI CONCLUSIONS</b> -----	<b>40</b>

## PRESENTACIÓ

L'any 2004 es va tancar un cicle d'estudis sobre la inserció dels graduats de la UPF, promoguts pel Consell Social d'aquesta Universitat i iniciats a l'any 1996. aquests estudis es varen fer cada dos anys i si tenim en compte que els primers graduats varen sortir al carrer l'any 1994, podem considerar que el conjunt d'aquests estudis oferien un anàlisi de la inserció de deu promocions de graduats.

Al llarg d'aquestes enquestes es varen poder detectar unes tendències prou clares: els graduats troben feina amb relativa facilitat, pràcticament allò que separa els nostres titulats de la ocupació és la seva decisió personal de seguir, o no, estudiant. Altra cosa és la qualitat d'aquesta ocupació, en termes d'adequació als estudis, retribució estabilitat, etc. Aquí la transició s'allarga i ja intervenen altres variables com: titulacions i promocions especialment.

Els successius estudis d'inserció professional de la UPF s'havien preocupat fonamentalment per saber quants dels seus graduats treballaven. Durant anys, l'atur en general i, concretament, l'atur dels graduats universitaris, estava en el centre de les preocupacions socials i polítiques dels ciutadans i les administracions. Pel que fa als graduats de la UPF, aquesta preocupació s'havia anat esvaint conforme les successives promocions s'anaven incorporant al mercat de treball. A partir de les dades dels darrers estudis, podíem afirmar que l'atur —ni que fos transitori- no era un problema per als nostres graduats i que cada vegada més la qüestió ja no era tenir o no tenir feina, sinó quin tipus de feina, amb quina mena de contracte, amb quin grau de correspondència en relació a la formació rebuda, etc.

Es per això que, ja en el darrer estudi, varem deixar de banda l'anàlisi dels graduats no ocupats, donada la creixent irrellevància d'aquest col·lectiu, que sabem repartit entre els que segueixen estudiant i el que en podríem dir un atur de transició o inactivitat.

Des de l'enquesta del 2006, en canvi, hem donat més importància a l'estudi dels coneixements i habilitats necessaris per al desenvolupament professional dels nostres graduats: tant els coneixements específics subministrats per les titulacions cursades, com les competències transversals adquirides en el seu pas per la Universitat.

En aquesta enquesta 2010 hem seguit a grans trets el mateix qüestionari que en l'anterior. Les expectatives inicials també eren les mateixes, tanmateix, l'actual crisi econòmica que afecta al nostre país, oficialment iniciada el 2008, obria algun interrogant sobre la qüestió de l'atur dels graduats universitaris. Sortosament, les dades que a continuació oferim, estan clarament en continuïtat amb les dades d'inserció dels anteriors estudis. Això, però, no vol dir, esta clar, que a partir d'ara no haguem de seguir amb més atenció les dades d'ocupació.

## **FITXA TÈCNICA**

El segon estudi d'inserció professional dels titulats de la Universitat Pompeu Fabra en la seva nova etapa, analitza les promocions que van des del 2004-2005 fins al 2007-2008. A fi de permetre l'anàlisi dinàmica dels processos d'inserció, la submostra corresponent als titulats del 2005-06 és la mateixa que va ser inclosa en l'estudi del 2006.

La mostra és estratificada proporcional per titulacions (o grups de titulacions) i promocions. En alguns casos, quan el nombre de titulats d'un determinat estudi era molt baix, es va optar per formar un grup amb les titulacions d'una mateixa àrea amb l'objectiu d'obtenir una població més elevada de titulats en aquest estrat. Amb aquesta estratègia, totes les titulacions o grups de titulacions tenen una població de mida superior a 400, excepte Biologia (215) i Ciències Polítiques i de l'Administració (384) que no es van poder agrupar amb d'altres de la mateixa àrea.

En la distribució dels casos per promocions, la promoció del 2005-06 està sobre representada. En el seu moment es va prendre aquesta decisió a fi de garantir una mida de la mostra suficient per a fer estimacions amb una certa precisió en les successives onades del panel, atesa la pèrdua de casos en aquest tipus d'estudis entre una onada i la següent. S'ha mantingut la submostra de 800 titulats de la promoció 2005-06 i s'han extret submostres noves de les promocions 2004-05, 2006-07 i 2007-08 que sumen un total de 1700 titulats. La mostra resultant és, doncs, de 2.500 casos. La taula 3, que s'adjunta al final d'aquesta fitxa tècnica, inclou el detall de la població estudiada per promocions i grups de titulacions i la mostra seleccionada.

Les entrevistes han estat realitzades per telèfon per l'empresa Opinòmetre en el període comprès entre juny i juliol de 2010. El marge d'error màxim per a les estimacions globals de percentatges amb una confiança del 95% és de 1,8. En l'estimació de percentatges referents al total de cada promoció, pel mateix nivell de confiança, el marge d'error màxim es troba entre 3,3 (per la promoció 2005-06) i 3,7. Vegeu taules 1 i 2 per a més detall.

Cal destacar que, en aquesta edició, les dificultats en obtenir resposta han estat considerables. Per incrementar la taxa de resposta es va demanar a l'empresa Opinòmetre que oferís alternatives a l'enquesta per telèfon. Així, alguns dels titulats de la mostra, després d'un primer contacte amb ell mateix o amb un familiar, van participar responent l'enquesta per correu electrònic o a través d'un telèfon 900 (13% i 4% del total dels participants, respectivament, van optar per una d'aquestes alternatives). Finalment, la taxa de resposta global, després de fer dues sèries de substitucions de la mostra originalment seleccionada, ha estat del 67,5%. Per promocions la taxa de resposta ha estat de 64,9% en 2004-05; 70,5% en 2005-06; 64,7% en 2006-07 i 69,9 en 2007-08.

**Taula 1. Enquestes completades per estudis i marge d'error en les estimacions**

	Població	Total enquestes completades	Marge d'error màxim
Biologia	215	76	9,0
Administració i Direcció d'Empreses	806	240	5,3
Economia	569	181	6,0
Comunicació + Periodisme	569	193	5,7
Ciències Polítiques i de l'Administració	384	128	7,1
Dret	863	261	5,1
Humanitats	414	131	7,1
Traducció i Interpretació + Lingüística	579	185	5,9
Enginyeries	473	140	6,9
RRLL + Doble Diplomatura + C Treball	679	219	5,5
Ciències Empresarials	874	293	4,7
Total	6.425	2.047	1,8

**Taula 2. Taxa de resposta i marge d'error en les estimacions per promocions**

Promocions	Població	Total d'enquestes completades	Taxa de resposta en %	Marge d'error màxim per estimació de %
2004-05	215	76	64,9	9,0
2005-06	806	240	70,5	5,3
2006-07	569	181	64,7	6,0
2007-08	569	193	69,9	5,7
Total	6.425	2.047	67,5	1,8

**Taula 3. Població i mostra seleccionada per estrats.**

	Població				Població Total	Mostra (extracció)				Total Enquestes
	2004-05	2005-06	2006-07	2007-08		2004-05	2005-06	2006-07	2007-08	
Biologia	55	51	57	52	215	19	27	20	18	84
Administració i Direcció d'Empreses	214	183	199	210	806	74	105	69	73	321
Economia	144	128	156	141	569	50	60	54	49	213
Comunicació + Periodisme	147	120	153	149	569	51	76	53	52	232
Ciències Polítiques i de l'Administració	89	81	87	127	384	31	42	30	44	147
Dret	244	191	212	216	863	84	100	73	75	332
Humanitats	104	101	109	100	414	36	51	38	35	160
Traducció i Interpretació + Lingüística	132	133	162	152	579	46	70	56	53	225
Enginyeries	80	137	104	152	473	28	72	36	53	189
RRLl + Doble Dip + C Treball	172	188	167	152	679	60	99	58	53	270
Ciències Empresarials	226	196	215	237	874	78	99	74	82	333
	1607	1509	1621	1688	6425	557	801	561	587	2506

# I TRAJECTÒRIA PROFESSIONAL

## 1. SITUACIÓ OCUPACIONAL

“Treballes actualment?” Aquesta és la primera pregunta que es va adreçar al total de les persones entrevistades i una de les que tradicionalment ha centrat l'atenció en aquests estudis. Com dèiem a la introducció, segurament aquesta vegada aquest interès s'ha renovat degut a les actuals circumstàncies econòmiques.

De les respostes obtingudes, la primera constatació és que no s'observen grans diferències per gènere en les tres respostes possibles.

### *Treballes actualment?*

	Dones		Homes		Total	
	N	%	N	%	N	%
Sí, treballo	1071	83,6	650	84,4	1721	84,1
Ara no, però he treballat	169	13,2	82	10,7	251	12,3
No i no he treballat mai	41	3,2	34	4,4	75	3,7
Total	1283	100,0	765	100,0	2047	100,0

Pel que fa al conjunt de graduats que treballen, allò que en podríem dir la taxa d'ocupació, és d'un 84,1%, una taxa clarament superior al 79,1% de l'estudi de 2006 i molt proper al 84,5% del de l'any 2004.

Aquest percentatge varia lleugerament segons promocions, essent més baix el de la darrera promoció.

	Promoció			
	2004-05	2005-06	2006-07	2007-08
Sí, treballo	86,5	88,3	86,1	75,3
Ara no, però he treballat	10,8	9,0	10,4	18,9
No i no he treballat mai	2,7	2,7	3,5	5,8
Total	100,0	100,0	100,0	100,0

Aquest fet s'ha repetit en tots els estudis realitzats fins ara. A banda del període de tempteig en el mercat de treball fins decidir-se per una determinada feina, aquestes promocions són molt més propenses a realitzar estudis de postgrau per tal de fer-se amb uns currículums més perfilats abans de competir en el mercat de treball. El que sorprèn en aquest cas és que, inclòs en la promoció més recent, 2007-08, el percentatge de graduats que treballen és significativament més alt que en el darrer estudi, 75,3% i 67,1% respectivament. La possible baixada de l'ocupació per causa de la crisi econòmica queda desmentida, doncs, per aquestes dades. És més, aquests primers indicadors ens fan pensar en un increment de les taxes d'ocupació respecte de les anteriors edicions d'aquest estudi. Si en els darrers estudis

d'inserció s'arribava a la conclusió que entre els graduats de la UPF no hi havia pràcticament problemes d'atur, ara per ara, podem mantenir aquesta afirmació. De fet, només un 3,7% dels entrevistats diu no haver treballat mai, enfront el 14,3% que de l'estudi del 2006.

El darrer estudi de l'AQU (2011), fet a graduats del 2007, ofereix resultats similars (una taxa d'ocupació, a tres anys d'haver acabat els estudis, del 89%). Possiblement haurem d'esperar a un següent estudi d'inserció per a valorar l'efecte de la crisi en el mercat de treball dels graduats universitaris.

## 2. TREBALL DURANT ELS DOS ÚLTIMS ANYS DE LA CARRERA

“Vas treballar durant els dos últims anys de la carrera?” Aquesta pregunta està adreçada a aquells que treballen actualment o que ara no treballen però han treballat alguna vegada, en total 2.047 casos. Entre aquests, un 64,6% han treballat durant els dos últims anys de la carrera, sigui ocasionalment o de manera continuada, quatre punts més que en darrer estudi. Val la pena recordar que en els estudis que van del 1996 fins al 2002, eren majoria els que no treballaven fins acabar la graduació, però que a l'estudi del 2004 aquesta tendència es trenca i s'inverteix. Des d'aleshores, són majoria els estudiants que combinen d'una o altre manera estudis i treball.

### *Vas treballar durant els dos últims anys de la carrera?*

Facultat	Sí, vaig treballar ocasionalment	Sí, vaig treballar sempre	No vaig treballar	N
Ciències de la Salut i de la Vida	19,7	28,9	51,3	76
Ciències Econòmiques i Empresariales	36,0	28,8	35,2	744
Ciències Polítiques i Socials	36,3	31,0	32,7	171
Comunicació	31,7	33,9	34,4	186
Dret	43,8	23,7	32,4	413
Humanitats	41,2	30,5	28,2	131
Traducció i Interpretació	37,8	23,8	38,4	185
Escola Superior Politècnica	31,9	24,8	43,3	141
Total	36,8	27,8	35,4	2047

Per àmbits acadèmics globalment es confirmen les diferències detectades en els darrer estudi, essent Ciències de la Salut i la Vida aquell on encara hi ha una majoria d'estudiants que no han treballat mai, tot i perdent gairebé quatre punts respecte de les dades anteriors, i Humanitats i Dret els àmbits on més es combina estudis i treball.

## 3. RELACIÓ ENTRE FEINA (ABANS D'ACABAR LA CARRERA) I ESTUDIS

“Aquestes feines estaven relacionades amb la carrera?” Aquesta pregunta s'adreça només a aquells que varen treballar durant els dos últims anys de la seva carrera, en total 1.323 titulats. Es manté un alt percentatge de graduats que diuen haver treballat en feines relacionades amb



els seus estudis. Això, com ja dèiem en l'estudi anterior, ens fa pensar que sovint l'opció de combinar treball i estudis no obeeix només a motivacions d'ordre econòmic puntual, sinó que també és pensada com una forma de fer-se amb una certa experiència professional. En aquest sentit, cal recordar que un dels aspectes de l'ensenyament rebut a la UPF respecte del qual els estudiants i graduats es mostren més insatisfets és tot allò que té que veure amb les pràctiques, dins i fora de la universitat, i en general amb l'aprenentatge de les competències professionals (veure més avall).

#### ***Aquestes feines estaven relacionades amb la carrera?***

	N	Percentatge
Sempre relacionades	603	45,6
En ocasions	310	23,4
Gens relacionades	410	31,0
<b>Total</b>	<b>1323</b>	<b>100,0</b>

Si analitzem aquesta relació per titulacions, però, veurem algunes diferències, totes elles explicables per les característiques dels estudis i les sortides professionals que hi van lligades. Entre aquelles titulacions que acumulen més treball no relacionat amb els estudis destaquen: Ciències Polítiques, Humanitats i Biologia. En els dos primers casos el fet és explicable, si més no en part, pel perfil professional ampli i relativament difús d'aquests estudis. En el cas de biologia justament pel contrari, perquè el perfil és més definit i sembla difícil treballar en feines "relacionades" amb la biologia sense ser biòleg. Les enginyeries i els estudis relacionats amb l'economia, en canvi, són els que acumulen més treball relacionat.

#### ***Feines realitzades durant els dos darrers anys dels estudis per titulacions***

Titulacions	Relació de la feina amb la titulació			N (graduats que treballaren els 2 últims anys)
	Sempre relacionada	En ocasions	Gens relacionada	
Llicenciatura en Dret	43,8	22,9	33,3	144
Llicenciatura en Economia	67,3	13,6	19,1	110
Llicenciatura en Administració i Direcció d'Empreses	57,1	23,8	19,0	126
Llicenciatura en Ciències Polítiques	20,2	20,2	59,5	84
Ciències del Treball	30,0	26,7	43,3	30
Llicenciatura en Humanitats	18,1	26,6	55,3	94
Lingüística	33,3	33,3	33,3	6
Llicenciatura en Traducció i Interpretació	38,9	29,6	31,5	108
Llicenciatura en Periodisme	43,1	31,0	25,9	58
Llicenciatura en Comunicació i Audiovisual	29,7	40,6	29,7	64
Llicenciatura en Biologia	24,3	16,2	59,5	37
Enginyeria en Informàtica	91,3	8,7	-	23
Enginyeria de Telecomunicació	60,0	-	40,0	5
Enginyeria Tècnica en Telecomunicació, Telemàtica	61,8	26,5	11,8	34
Enginyeria Tècnica en Informàtica de Sistemes	72,2	5,5	22,2	18
Diplomatura en Relacions Laborals	39,3	23,0	37,8	135
Diplomatura en Ciències Empresarials	59,2	22,0	18,8	223
Doble Diplomatura CCEE + RRLL	43,5	26,1	30,4	23
<b>Total</b>	<b>45,6</b>	<b>23,4</b>	<b>31,0</b>	<b>100</b>

Tanmateix, un 35,4% dels entrevistats no ha treballat en els dos últims anys de carrera. Essent aquest un percentatge considerable està ja molt lluny del que ens deien els primers estudis d'inserció dels graduats de la UPF, en els quals els estudiants que no treballaven durant els estudis eren majoria.

#### 4. EFECTE DE LA TITULACIÓ EN LA FEINA DELS QUE TREBALLEN MENTRE ESTUDIEN

“Un cop graduat, has promocionat dins l’empresa on treballaves o has canviat a una feina millor?” Aquesta pregunta es va plantejar a 1323 que varen treballar durant els dos últims anys de carrera. Un 78,2 % diuen que Sí. A aquests se'ls pregunta si aquest canvi o promoció els sembla degut al fet de disposar de la nova titulació. La taula següent ens indica el percentatge i nombre absolut de respostes afirmatives a la importància de la titulació en aquest canvi.

	Percentatge de respostes positives	N
Llicenciatura en Dret	66,7	111
Llicenciatura en Economia	62,5	97
Llicenciatura en Administració i Direcció d'Empreses	69,2	104
Llicenciatura en Ciències Polítiques	68,6	70
Ciències del Treball	62,5	24
Llicenciatura en Humanitats	50,0	72
Lingüística	100	4
Llicenciatura en Traducció i Interpretació	62,0	79
Llicenciatura en Periodisme	55,3	47
Llicenciatura en Comunicació i Audiovisual	48,9	45
Llicenciatura en Biologia	66,7	27
Enginyeria en Informàtica	93,8	16
Enginyeria de Telecomunicació	75,0	4
Enginyeria Tècnica en Telecomunicació, Telemàtica	48,3	29
Enginyeria Tècnica en Informàtica de Sistemes	64,3	14
Diplomatura en Relacions Laborals	68,8	96
Diplomatura en Ciències Empresarials	70,5	180
Doble Diplomatura CCEE + RRL	57,1	14
Total	78,2	1323

#### 5. TEMPS DEDICAT A LA RECERCA DE LA PRIMERA FEINA

“Un cop acabada la carrera, quan temps vas trigar en trobar la primera feina?” La base d'aquesta pregunta són els 1.972 individus que, a la primera pregunta, declaren treballar o haver treballat.

	N	Percentatge
No vaig cercar feina perquè ja en tenia	810	41,1
Menys d'un mes	377	19,1
D'un a tres mesos	347	17,6
De tres a sis mesos	195	9,9
De sis mesos a un any	113	5,7
Més d'un any	113	5,7
NS/NC	17	0,9
Total	1972	100,0

Si restem aquells que no varen cercar feina perquè ja en tenien i els comparem amb les anteriors edicions d'aquest estudi constatem que en relació a les dades dels darrers anys s'ha allargat el temps necessari per trobar feina. Aquesta seria la primera dada del present estudi que podríem relacionar amb la crisi econòmica.

	1996	1998	2000	2002	2004	2007	2010
Menys d'un mes	30,7	28,7	46,1	55,3	43,3	47,9	32,9
1 a 3 mesos	34,6	34,9	24,4	23,6	28	34,9	30,3
3 a 6 mesos	17,6	20,4	12,6	10,8	14,8	10,2	17
6 mesos a 1 any	13,1	10,5	7,5	4,8	8,5	4,6	9,9
Més d'un any	4	5,5	9,4	5,6	5,4	2,4	9,9
<b>Total</b>	100	100	100	100	100	100	100

Independentment de la qualitat de, en termes de contractació, estabilitat, salari i adequació a la titulació i habilitats adquirides, podem dir que els graduats de la UPF que ho volen, acaben trobant feina. Ara bé, hi ha gairebé un 10% de titulats que han trigat més d'un any a fer-ho, cosa que segons les nostres dades no es produïa des de l'estudi de l'any 2000.

## 6. PROCEDIMENTS PER A LA RECERCA DE FEINA

Es va demanar als enquestats que valoressin de 0 (gens útil) a 10 (molt útil) diferents mitjans utilitzats per trobar feina i si els havien utilitzat

	Percentatge que l'ha utilitzat	Utilitat mitjana (de 0 a 10)
Borses de Treball on-line (Infojobs, Infoempleo...)	71,7	6,98
Tramesa directa de candidatures a empreses	60,8	6,85
Contactes amb familiars, amics i coneguts	49,1	7,44
Empreses de Selecció de Personal i/o Empreses de Treball Temporal (ETTs)	37,6	6,33
Contactes fets durant els programes de pràctiques universitàries	31,4	7,15
Premsa	19,0	5,16
Oposició o concurs públic	13,6	6,85
Col·legis professionals	13,1	6,26

La tramesa directa de *curricula* a les empreses havia estat tradicionalment l'opció més utilitzada pels nostres graduats, tot i l'escassa utilitat que li veien. Ara, per primera vegada, la utilització de les borses de treball on-line, que ja havia mostrat un creixement espectacular en el darrer estudi, es mostra com la opció més utilitzada. Tot i així, els contactes personals, via familiars, amics i coneguts, o a partir de les pràctiques universitàries, esdevenen, tal i com ja s'apuntava en estudis anteriors, l'opció més eficaç.

La taula de la pàgina següent presenta la informació sobre els procediments de recerca de feina, desagregada per grups de titulacions. Del quadre comparatiu no se'n desprenen gaires conclusions, tret de la tradicional dominància de les oposicions en l'àmbit de les ciències polítiques, la importància dels contactes fets durant les pràctiques en els graduats de biologia o la gran eficàcia de les borses on-line per als titulats a l'Escola Superior Politècnica.

	Ciències de la Salut i de la Vida	Ciències Econòmiques i Empresariales	Ciències Polítiques i Socials	Comunicació	Dret	Humanitats	Traducció i Interpretació	Escola Superior Politècnica	Total
Borses de Treball on-line	31,0	73,7	72,1	69,4	70,8	76,4	72,4	81,9	71,7
Candidatura directa a l'empresa	29,6	66,2	63,6	62,8	61,1	66,1	50,3	50,7	60,8
Contactes amb familiars i coneguts	43,7	44,0	52,7	59,6	48,3	66,1	50,8	44,9	49,1
Empreses de Selecció de Personal	9,9	46,8	44,8	21,3	38,1	38,6	34,3	18,8	37,6
Contactes fets durant les pràctiques universitàries	60,6	27,2	37	58,5	26,1	18,1	24,3	32,6	31,4
Premsa	5,6	18,3	24,8	17,5	20,7	23,6	22,7	10,9	19
Oposició o concurs públic	5,6	8,1	34,5	12	17,9	19,7	11,6	8,7	13,6
Col·legis professionals	8,5	5,7	24,2	9,3	32	7,1	7,7	4,3	13,1

## 7. UTILITZACIÓ DELS SERVEIS D'INSERCIÓ LABORAL DE LA UPF

A la enquesta preparada per a elaborar el present estudi, es va preguntar per primera vegada explícitament per la utilització dels Serveis de la Oficina d'Inserció Laboral de la UPF. Anteriorment la pregunta sobre la utilització d'aquest serveis es recollia dins la opció "altres" que tancava la el llistat comentat anteriorment. Amb aquesta nova formulació, molt més clara i directa, es visualitza una àmplia utilització dels mitjans de cerca d'ocupació de la pròpia UPF.

	Percentatge d'usuaris
Borsa de treball de la UPF (Campus Treball: consultar ofertes, publicar el Currículum,,)	40,4
Pràctiques en empreses/institucions durant els estudis (convenis de cooperació educativa)	39,7
Enviament de candidatura a les empreses/institucions que han fet presentació a la Universitat	23,8
Assistència a la Fira d'Ocupació (UPFeina)	25,4

## 8. RELACIÓ ENTRE FEINA (UN COP ACABADA LA CARRERA) I ESTUDIS

"Les feines que has tingut un cop acabada la carrera han estat relacionades amb la teva titulació?" Aquesta pregunta es va adreçar als 1.950 graduats que han treballat des que van acabar la carrera.

### *Aquestes feines estaven relacionades amb la carrera?*

	N	Percentatge
Sempre relacionades	1310	67,2
En ocasions	456	23,4
Gens relacionades	184	9,4
Total	1950	100,0

Cal recordar que un 31% dels enquestats que treballaven durant els dos darrers anys de la seva carrera realitzaven feines que no estaven gens relacionades amb els estudis que cursaven. Ara s'observa que, un cop titulats, el percentatge dels que fan feines no relacionades amb la seva titulació no arriba al 10%.

A continuació es detalla el percentatge de titulats que han treballat contínua o esporàdicament un cop acabada la carrera per titulacions, així com el grau de relació de les feines realitzades amb la titulació adquirida.

Titulacions	Percentatge de Titulats que han treballat un cop acabada la carrera		Relació de la feina amb la titulació		N
	Siempre relacionada	En ocasions	Gens relacionada		
Llicenciatura en Dret	90,7	22,1	8,1	235	
Llicenciatura en Economia	95,2	8,9	3,3	180	
Llicenciatura en Administració i Direcció d'Empreses	97,0	9,2	4,4	228	
Llicenciatura en Ciències Polítiques	93,2	37,1	19,4	124	
Ciències del Treball	100,0	35,1	21,6	37	
Llicenciatura en Humanitats	96,2	46,8	28,6	126	
Lingüística	100,0	25,0	12,5	8	
Llicenciatura en Traducció i Interpretació	97,7	37,6	11,6	173	
Llicenciatura en Periodisme	95,7	20,0	6,7	90	
Llicenciatura en Comunicació i Audiovisual	95,7	43,2	11,4	88	
Llicenciatura en Biologia	92,1	17,1	5,7	70	
Enginyeria en Informàtica	100,0	7,9	-	38	
Enginyeria de Telecomunicació	88,9	37,5	-	8	
Enginyeria Tècnica en Telecomunicació, Telemàtica	95,7	24,2	4,5	66	
Enginyeria Tècnica en Informàtica de Sistemes	100,0	16,0	-	25	
Diplomatura en Relacions Laborals	96,8	25,5	14,1	149	
Diplomatura en Ciències Empresarials	94,9	17,3	5,8	277	
Doble Diplomatura CCEE + RRLL	96,4	7,4	-	27	
Total	95,3	23,4	9,4	1950	

Les carreres relacionades amb la economia, les enginyeries biologia i periodisme són els estudis que condueixen a feines més relacionades amb la titulació, mentre que polítiques i humanitats són les que mostren un percentatge més alt de no relació. Tanmateix, aquests dues darreres titulacions són també dues d'aquelles que tenen un ventall ampli de sortides professionals, de manera que és difícil d'establir-hi una relació directa.

Com ja succeïa en les edicions anteriors d'aquest estudi, pel que fa al gènere no s'aprecien grans diferències en la relació estudis-feina.

	Dones		Homes		Total	
	N	%	N	%	N	%
Siempre relacionades	814	66,3	496	68,7	1310	67,2
En ocasions	281	22,9	175	24,2	456	23,4
Gens relacionades	133	10,8	51	7,1	184	9,4
Total	1224	100	722	100	1950	100

## 9. EN QUIN MOMENT VAS TENIR EL TEU PRIMER CONTRACTE LABORAL INDEFINIT?

La base d'aquesta pregunta són els 1972 individus que declaren haver treballat d'ençà que han acabat la carrera.

	N	Percentatge
Abans d'acabar la carrera	401	20,3
En els sis primers mesos	424	21,5
Entre sis mesos i un any	331	16,8
Durant el segon any	187	9,5
Durant el tercer any	72	3,7
Després del tercer any	44	2,2
Encara no el tinc	513	26,0
Total	1972	100,0

La dada més significativa d'aquesta taula és que als sis mesos d'haver-se graduat 41,8% dels graduats que treballen ho fan amb un contracte indefinit i que, a un any de la graduació, ja ho fan un 58,6%. La tendència a augmentar el percentatge de contractes indefinits és clara des de l'any 1996 i, pels estudis anteriors, sabem que el seu percentatge augmenta conforme passen els anys. De manera que, malgrat l'actual context marcat per la crisi econòmica, podem afirmar que, en general, la precarietat laboral en els nostres graduats no és una situació majoritària i que, per els qui la pateixen, és fonamentalment una situació de transició cap a un treball més adequat a la seva formació i no com una situació de durada relativa.

Pel que fa al gènere, tampoc s'aprecien diferències significatives.

	Dones		Homes		Total	
	N	%	N	%	N	%
Abans d'acabar la carrera	255	20,6	145	19,8	401	20,3
En els sis primers mesos	261	21,0	163	22,3	424	21,5
Entre sis mesos i un any	202	16,3	129	17,6	331	16,8
Durant el segon any	115	9,3	72	9,8	187	9,5
Durant el tercer any	42	3,4	30	4,1	72	3,7
Després del tercer any	27	2,2	17	2,3	44	2,2
Encara no el tinc	337	27,2	176	24,0	513	26,0
<b>Total</b>	<b>1239</b>	<b>100,0</b>	<b>732</b>	<b>100,0</b>	<b>1972</b>	<b>100,0</b>

## 10. MOTIUS PER A CANVIAR DE FEINA

"Tinguis o no tinguis feina actualment, quin és el principal motiu pel qual estaries disposat a canviar de feina?" La base d'aquesta pregunta són els 1972 individus que declaren haver treballat d'ençà que han acabat la carrera. Les persones entrevistades han pogut donar més d'una resposta.

	Nombre de respostes	Percentatge sobre el total de respostes	Percentatge sobre el total d'entrevistats
Per millorar el sou	1143	33,8	58,0
Per tenir un treball més adequat a les meves capacitats	828	24,5	42,0
Per millorar la categoria	524	15,5	26,6
Per millorar l'horari	346	10,2	17,5
Per gaudir d'un millor ambient de treball	174	5,2	8,8
Per aconseguir un contracte indefinit	170	5,0	8,6
Per tenir un treball més proper al meu domicili	166	4,9	8,4
Per aconseguir un contracte a temps complet	27	0,8	1,4
<b>Total</b>	<b>3378</b>	<b>100,0</b>	<b>-</b>

La millora salarial és, clarament, el principal motiu per canviar de feina. Tanmateix, cal destacar el segon lloc en l'escala de motivacions de l'adequació de la feina a les pròpies capacitats com a motiu per a canviar de feina. Preval, lògicament, la motivació econòmica, però aquesta es veu superada per la suma de l'adequació del lloc de treball a les credencials i la categoria (també relacionades amb la retribució).

La taula següent presenta la informació sobre els motius per canviar de feina, desagregada per Facultats. Les diferents titulacions s'han agrupats per àmbits. Les puntuacions més altes o més baixes reflecteixen les peculiaritats de la inserció professional en cada grup de titulacions.

	SALUT	ECO/ADE	CPA	COM	Dret	HUM	TI	ESUP	N
Millora salarial	3,7	36,1	8,0	8,5	21,4	4,8	10,0	7,5	1143
Adequació amb les capacitats i potencialitats	2,9	33,5	9,8	10,7	17,5	10,1	10,1	5,3	828
Categoria professional	4	43,7	8,2	8,8	17,7	5	5,3	7,3	524
Horari	1,2	43,1	5,8	6,9	24,9	3,5	6,4	8,4	346
Millor ambient de treball	3,4	41,4	7,5	9,8	12,6	10,3	6,3	8,6	174
Contracte indefinit	8,2	24,1	11,8	16,5	18,8	9,4	7,1	4,1	170
Proximitat al domicili	4,8	36,7	4,8	9,6	21,7	1,8	11,4	9	166
Contracte a temps complet	7,4	18,5	11,1	11,1	22,2	7,4	14,8	7,4	27



## II FEINA ACTUAL, EMPRESA I ACTIVITAT

Les preguntes del qüestionari que formen la base d'aquest bloc es van adreçar als 1972 individus que declaraven haver treballat d'ençà que van acabar la carrera, estiguessin o no treballant en el moment de l'entrevista. L'objectiu d'aquesta part de l'estudi és conèixer les característiques del lloc de treball, de l'empresa i de la relació entre el treball i la titulació cursada. Per a aquelles persones enquestades que manifestaven treballar a més d'un lloc, els resultats recullen les dades de la feina principal. En el cas d'aquelles que no treballen en el moment de l'entrevista, les preguntes es referien a la darrera feina.

### 11. TREBALL PER COMPTE PROPI O ASSALARIAT

Seguint la tendència dels anteriors estudis, el 92,6% dels graduats, quan treballen, ho fan com a assalariats.

	Dones		Homes		Total	
	N	%	N	%	N	%
Sóc assalariat	1163	93,8	664	90,7	1827	92,6
Treball per compte propi	77	6,2	68	9,3	145	7,4
Total	1240	100,0	732	100,0	1972	100,0

Pràcticament no s'aprecien diferències per raó de gènere entre els percentatges d'assalariats i treballadors per compte propi.

En canvi, al quadre següent sí que hi ha algunes diferències significatives. N'hi ha entre les diferents titulacions, des d'aquelles en les quals els assalariats constitueixen la totalitat de la mostra, fins a aquelles en les quals hi ha percentatges que s'acosten o que superen, el 15% de treball per compte propi. A la hipòtesi de què aquests percentatges de treball per compte propi podrien amagar situacions de precarietat, podem respondre, vista la mitjana de salaris en general més alta dels treballadors per compte propi, que això no és així (o del tot així).

Titulacions	Percentatge de titulats		N
	Assalariats	Treball per compte propi	
Llicenciatura en Dret	87,5	12,5	240
Llicenciatura en Economia	98,9	1,1	180
Llicenciatura en Administració i Direcció d'Empreses	96,1	3,9	229
Llicenciatura en Ciències Polítiques	96,1	3,9	127
Ciències del Treball	100,0	0,0	37
Llicenciatura en Humanitats	90,6	9,4	127
Lingüística	87,5	12,5	8
Llicenciatura en Traducció i Interpretació	86,1	13,9	173
Llicenciatura en Periodisme	85,9	14,1	92
Llicenciatura en Comunicació i Audiovisual	82,4	17,6	91
Llicenciatura en Biologia	100,0	0,0	71
Enginyeria en Informàtica	94,7	5,3	38
Enginyeria de Telecomunicació	100,0	0,0	8
Enginyeria Tècnica en Telecomunicació, Telemàtica	94,0	6,0	67
Enginyeria Tècnica en Informàtica de Sistemes	84,0	16,0	25
Diplomatura en Relacions Laborals	94,0	6,0	151
Diplomatura en Ciències Empresarials	95,0	5,0	279
Doble Diplomatura CCEE + RLLL	100,0	0,0	28
Total	92,6	7,4	1972

## 12. EN QUINA SITUACIÓ ESTAN ELS QUE TREBALLEN PER COMPTE PROPI

Tot i ser minoria, sembla interessant analitzar la situació dels que treballen per compte propi. “En quina situació estàs?” Aquesta pregunta es va adreçar a les 145 persones que treballen per compte propi. No en podem, però, extreure'n gaires conclusions, entre altres coses per la petitesa de la mostra. El grup dominant és el d'aquells que treballen sols. Tanmateix aquesta situació pot amagar situacions molt diverses: des de situacions de precarietat, recollides sota l'epígraf “autònom”, fins a l'exercici d'una professió liberal.

Malgrat el grandària extremadament reduïda de la mostra en aquest punt, sí convé assenyalar que en relació a l'estudi anterior, han desaparegut els empresaris amb més de 10 assalariats. A l'estudi del 2006 se n'havien detectat 11 casos, que constituïen el 7,2% dels qui treballaven per compte propi.

	Dones		Homes		Total	
	N	%	N	%	N	%
Treball sol (autònom, professional liberal, etc.)	59	76,6	52	76,5	111	76,6
Sóc empresari, soci o copropietari d'una empresa amb menys de 10 assalariats	18	23,4	16	23,5	34	23,4
Sóc empresari, soci o copropietari d'una empresa amb 10 o més assalariats	-	-	-	-	-	-
<b>Total</b>	<b>77</b>	<b>100</b>	<b>68</b>	<b>100</b>	<b>145</b>	<b>100</b>

Tampoc en aquest cas s'aprecien diferències destacables entre homes i dones.

Per facultats ens apareixen diferències clarament relacionades amb l'especialitat: els empresaris es concentren en les titulacions procedents de la facultat d'Econòmiques i Empresariales i de l'Escola Superior Politècnica i el percentatge de “sols” en les titulacions vinculades a les facultats de Periodisme i Comunicació, Ciències Polítiques i Socials i Traducció i Interpretació. Previsiblement aquestes darreres situacions es corresponen amb treball *freelance*, el qual amaga molta precarietat. Tanmateix, com ja s'ha dit, aquestes dades són molt poc segures pel nombre reduït de casos existents.

Facultats	Treball sol	Sóc empresari, soci o copropietari d'una empresa amb menys de 10 assalariats	Sóc empresari, soci o copropietari d'una empresa amb més de 10 assalariats	N
Ciències de la Salut i de la Vida	-	-	-	-
Ciències Econòmiques i Empresariales	60,0	40,0	-	25
Ciències Polítiques i Socials	100,0	0,0	-	5
Periodisme i Comunicació	100,0	0,0	-	29
Dret	74,4	25,6	-	39
Humanitats	75,0	25,0	-	12
Traducció i Interpretació	80,0	20,0	-	25
Escola Superior Politècnica	40,0	60,0	-	10
<b>Total</b>	<b>76,6</b>	<b>23,4</b>	<b>-</b>	<b>145</b>

### 13. TIPUS D'EMPRESA ON TREBALLEN ELS ASSALARIATS

Si poques coses podem dir amb seguretat dels graduats que treballen per compte propi, sí que podem fer afirmacions més fonamentades pel que fa a la situació dels assalariats. La majoria dels assalariats (75,4%) treballen en una empresa privada o despatx professional. A grans trets, els percentatges són similars al de l'estudi anterior. Tanmateix, convé assenyalar una baixada d'uns cinc punts en els percentatge dels que treballen a l'empresa privada o despatx professional en favor dels qui ho fan en una institució sense ànim de lucre.

	N	Percentatge
En una empresa privada o despatx professional	1378	75,4
En una administració o empresa pública	356	19,5
En una institució sense ànim de lucre	93	5,1
Total	1827	100

### 14. TIPUS DE CONTRACTE DELS ASSALARIATS

La majoria dels titulats que treballen com a assalariats ho fan amb contracte laboral indefinit (un 63,1%, gairebé quatre punts més que en el 2006), seguits pels que en tenen un de laboral temporal. La resta de formes contractuals no supera el 5% —tret del 5,5% de contracte en pràctiques.

	Dones		Homes		Total	
	N	%	N	%	N	%
Treball sense contracte	14	1,2	8	1,2	22	1,2
Contracte laboral indefinit	711	61,1	442	66,6	1153	63,1
Tinc un contracte laboral temporal	293	25,2	141	21,2	434	23,8
Sóc funcionari amb plaça fixa	14	1,2	16	2,4	30	1,6
Sóc funcionari interí	60	5,2	28	4,2	88	4,8
Tinc un contracte en pràctiques	42	3,6	10	1,5	52	2,8
Sóc becari	29	2,5	19	2,9	48	2,6
Total	1163	100,0	664	100,0	1827	100,0

Pel que fa al percentatge d'homes i dones distribuïts entre les diferents relacions contractuals, destaca la major temporalitat de les dones amb gairebé 5 punts percentuals de diferència. A l'anterior estudi la situació per gènere era més equilibrada.

## 15 BRANCA D'ACTIVITAT ECONÒMICA DE L'EMPRESA ON TREBALLEN

La major part dels graduats treballen al sector serveis. Aquesta dada es correspon amb les obtingudes per a tots els estudis d'inserció dels graduats UPF. Ara bé, si dins d'aquests, fins ara, dominaven els serveis relacionats amb institucions financeres i assegurances, la novetat és que ara ho fan els de l'àmbit jurídic, fiscal i d'auditoria, seguits pel de la comunicació i noves tecnologies. Aquest darrer, per cert ha anat augmentant des dels dos darrers estudis. Per a la resta, a grans trets, es mantenen els percentatges anteriors, amb un lleuger augment dels qui treballen a l'administració pública (5 punts percentuals respecte del 2006. En aquest sentit, podem dir que la situació ocupacional dels nostres graduats cada vegada s'hi adiu més amb el que s'ha anomenat societat postindustrial.

	N	Percentatge
Institucions financeres i d'assegurances	257	13,0
Serveis a les empreses	173	8,8
Jurídic, Fiscal, Auditoria	308	15,6
Comunicació i noves tecnologies	263	13,3
Educació	172	8,7
Serveis i Transports	51	2,6
Salut	77	3,9
Administració pública	186	9,4
Indústria i automoció	110	5,6
Construcció, urbanisme i immobiliàries	28	1,4
Comerç i reparacions	35	1,8
Hostaleria i turisme	40	2,0
ONGs, fundacions i política	47	2,4
Altres	225	11,4
Total	1973	100,0

## 16. NOMBRE DE TREBALLADORS DE L'EMPRESA ON TREBALLEN ELS ASSALARIATS

Grandària de l'empresa	N	Percentatge
Micro empresa (fins a 6 treballadors)	99	5,4
Empresa petita (entre 7 i 50 treballadors)	479	26,2
Empresa mitjana (entre 51 i 250 treballadors)	356	19,5
Empresa gran (més de 250 treballadors)	893	48,9
Total	1827	100

Aquesta pregunta s'ha formulat a totes les persones que han treballat des que han acabat la carrera i que, a més a més, són assalariades. La majoria dels graduats assalariats treballen repartits entre la petita, la mitjana i la gran empresa, essent aquesta darrera aquella que acumula el major percentatge. Aquests percentatges són relativament similars als dels darrers estudis d'inserció. Tanmateix, sembla haver-hi un progressiu increment dels graduats que treballen a una gran empresa, el qual havia oscil·lat entre el 23,7% i el 37,6%, en el darrer estudi ha estat en un 47,2%, i ara en un 48,9%.

## 17. CATEGORIA PROFESSIONAL DELS ASSALARIATS

De manera similar a la totalitat dels estudis anteriors, els graus dels graduats es reparteix entre tècnics o quadres mitjans d'empresa o administració i empleats administratius, que ara sumen el 92,6% (front el 83,3% en el 2006) del conjunt dels assalariats. Lògicament, conforme passen els anys, es redueix el nombre d'empleats administratius (que podríem qualificar de subocupats) en favor dels tècnics i quadres mitjans i directius, quadres superiors i alts funcionaris. Aquesta tendència és clarament perceptible a la sèrie d'estudis d'inserció professional de la UPF, que va del 1996 al 2004. Al inici, per exemple, el percentatge de directius i quadres superiors era el 3,1% i al 2004, el 12,6%. El present estudi s'ha fet amb una mostra de graduats recents (?) que no tenen gaire temps per haver promocionat a directius o quadres superiors. Tanmateix, aquests ja són un 6,5% i el percentatge dels qui fan tasques administratives d'un 19% (front un 43,3% de "empleats o administratius del 2006). D'aquest punt, doncs, podem concloure que pel que fa a la categoria professional dels nostres graduats la situació ha anat millorant, any a any, essent l'actual, la millor detectada en un grup de promocions recents.

	N	Percentatge
Directiu o quadre superior d'empresa o alt funcionari	119	6,5
Tècnic o quadre mitjà d'empresa o de l'Administració	1222	66,8
Tasques administratives	353	19,3
Contractat en practiques	45	2,5
Becari o ajudant universitari	74	4,1
Passant o ajudant de gabinet d'advocat	14	0,8
Total	1827	100,0

## 18. RELACIÓ ENTRE CATEGORIA PROFESSIONAL I TASQUES DESENVOLUPADES

Però fins quin punt la categoria professional d'aquests professional es correspon amb les tasques que realitzen? La majoria considera que la categoria es correspon amb les tasques que realitzen. En els homes, però hi ha més de quatre punts percentuals de més en la correspondència. Aquest possible efecte de discriminació ja s'apreciava també en els darrers estudis.

	Dones		Homes		Total	
	N	%	N	%	N	%
La categoria es correspon a les tasques	919	74,1	574	78,4	1493	75,7
La categoria és inferior a les tasques	237	19,1	105	14,3	342	17,3
La categoria és superior a les tasques	84	6,8	53	7,2	137	6,9
Total	1240	100,0	732	100,0	1972	100,0

## 19. HORES SETMANALS DE TREBALL

La pregunta sobre el nombre d'hores també va ser formulada a tots els titulats que treballen o que han treballat des de què van acabar la carrera.

	N	Percentatge
Més de 40 hores a la setmana	751	38,1
Entre 35 i 40 hores a la setmana	964	48,9
Entre 20 i 34 hores a la setmana	198	10,0
Menys de 20 hores a la setmana	59	3,0
Total	1972	100,0

## 20. SALARI

Les persones enquestades tenien l'opció de contestar a la pregunta sobre el seu salari de diverses maneres (net, brut, mensual, any...) . Malgrat tot, 56 persones que declaraven haver treballat o estar treballant, no varen declarar els seus ingressos en cap de les formes possibles. Excloses aquestes persones, el **valor mitja del salari mensual net és de 1379 euros**.

La distribució dels graduats entre diferents franges salarials és la següent:

	Nombre de titulats	Percentatge
Menys de 500 euros	84	4,4
Entre 500 i 700 euros	61	3,2
Entre 701 i 1000 euros	244	12,7
Entre 1001 i 1500 euros	912	47,6
Entre 1501 i 2000 euros	442	23,1
Entre 2001 i 2500 euros	125	6,5
Entre 2501 i 3000 euros	25	1,3
Més de 3000 euros	23	1,2
Total	1916	100,0

A la taula següent podem apreciar la mitjana del salari mensual net en euros, distribuït segons promocions i desagregat per gènere. Lògicament, els graduats que han treballat alguna vegada (195), presumiblement en feines ocasionals, declaren uns salaris més baixos que aquells que han treballat de manera més continuada. També el salari augmenta en funció de l'antiguitat de la promoció: aquelles que tot just s'acaben d'incorporar tenen salaris més baixos que les que ja hi porten un cert temps. Finalment, cal destacar que en totes les promocions el homes guanyen més que les dones.

### Mitjana de salari mensual net en euros

	Titulats que han treballat alguna vegada			Titulats que treballen		
	Dones	Homes	Total	Dones	Homes	Total
Promoció 2004-05	1180	1347	1229	1509	1737	1596
Promoció 2005-06	1089	1055	1077	1429	1493	1453
Promoció 2006-07	919	1248	1027	1355	1484	1403
Promoció 2007-08	916	827	885	1200	1343	1254
Total mostra	1009	1057	1025	1379	1516	1430

## 21. LLOC DE TREBALL

La pregunta fa referència a la població del lloc de treball del titulat o bé del lloc on inverteix el major nombre d'hores, en cas que tingui varies ocupacions.

La immensa majoria dels graduats UPF treballa a Catalunya, sent minoria aquells que ho fan a una altra zona d'Espanya (6,0%) o a l'estranger (3,5%). Val a dir que en el present estudi s'ha fet un esforç per localitzar als graduats de la mostra residents a l'estranger poder això expliqui el creixement d'aquest grup que el 2006 era d'un 1,5%.

	N	Percentatge
Barcelona o Area metropolitana de Barcelona	1551	78,6
Resta de Catalunya	234	11,9
Una altra zona d'Espanya	118	6,0
A l'estranger	69	3,5
Total	1972	100,0

## 22. CANVI DE DOMICILI PER RAONS PROFESSIONALS

La pregunta que es va formular va ser: "et plantejges canviar de domicili per tal d'aconseguir una millor feina?". Aquest és un punt en el qual podem observar un canvi més significatiu respecte de l'estudi de 2006. En aquella ocasió només un 28% dels enquestats estaven disposats a "anar a viure a qualsevol lloc".

	Dones		Homes		Total	
	N	%	N	%	N	%
Sí, em plantejo anar a viure a qualsevol lloc	601	48,5	341	46,6	942	47,8
Sí, però sense haver de marxar d'Europa	88	7,1	45	6,1	133	6,7
Sí, però sense haver de marxar d'Espanya	45	3,6	36	4,9	81	4,1
Sí, però sense haver de marxar de Catalunya	73	5,9	44	6,0	117	5,9
No, en cap cas em plantejo canviar de domicili	433	34,9	266	36,3	699	35,4
Total	1240	100,0	732	100,0	1972	100,0

## 23. LLENGUA UTILITZADA A LA FEINA (A MÉS DEL CATALÀ I EL CASTELLÀ)

La majoria dels graduats utilitzen a la seva feina una altra llengua a més del català i el castellà. Aquesta proporció, ja detectada en l'estudi del 2006 s'ha incrementat en nou punts. El domini d'una llengua estrangera passa a ser no ja només una competència professional fonamental, és ja gairebé un requisit per accedir a moltes de les feines que fan els graduats.

	Nombre total	Percentatge
Sí	1230	62,4
No	742	37,6
Total	1972	100,0

Quines són, però, aquestes llengües? (els enquestats tenien la possibilitat de donar múltiples respostes)

	Nombre de respostes	Percentatge sobre el total de respostes	Percentatge sobre el total que utilitzen altres llengües
Anglès	1198	70,1	97,4
Francès	261	15,3	21,2
Alemany	98	5,7	8,0
Italià	88	5,1	7,2
Portuguès	27	1,6	2,2
Xinès	8	0,5	,7
Japonès	5	0,3	,4
Coreà	1	0,1	,1
Romanès	1	0,1	,1
Àrab	4	0,2	,3
Danès	1	0,1	,1
Rus	4	0,2	,3
Turc	1	0,1	,1
Noruec	1	0,1	,1
Armeni	1	0,1	,1
Èuscara	3	0,2	,2
Gallec	2	0,1	,2
Català	2	0,1	,2
Occità	1	0,1	,1
Totes les llengües romàniques	2	0,1	,2
<b>Total</b>	<b>1709</b>	<b>100</b>	

No hi ha aquí sorpreses. L'anglès és la llengua estrangera més utilitzada. Pot sorprendre, poder, la clara preeminència del francès per sobre l'alemany, donada la importància política i econòmica d'Alemanya a la UE.

#### 24. CARRERA PROFESSIONAL EN LA FEINA ACTUAL

Aquesta i la resta de preguntes d'aquest bloc, s'adrecen només als 1.721 titulats que estaven treballant en el moment en què es va realitzar l'entrevista. Queden exclosos, per tant, aquells que havien treballat després d'acabar la carrera però que no treballaven al ser consultats. Aquestes qüestions tenen a veure amb la satisfacció amb la feina actual i amb la relació entre les competències adquirides i la feina.

A la pregunta: "creus que pots realitzar una carrera professional en la feina actual?", un 70,1 % dels graduats que actualment estan treballant contesten afirmativament i consideren que poden fer carrera professional en aquesta feina. Això són 4,6 punts menys que en el darrer estudi.

	N	Percentatge
Sí	1207	70,1
No	514	29,9
<b>Total</b>	<b>1721</b>	<b>100,0</b>



## 25. GRAU DE SATISFACCIÓ AMB DIFERENTS ASPECTES DE LA FEINA ACTUAL

S'ha demanat a les persones enquestades el seu grau de satisfacció amb cadascun dels aspectes següents de la seva feina. L'escala de valoració anava de 0 (gens) a 10 (molt).

	Dones	Homes	Satisfacció mitjana
La retribució	6,63	6,57	6,61
El tipus de contracte	7,45	7,40	7,43
Les funcions i tasques que desenvolupes	7,36	7,35	7,35
L'ambient humà i les relacions personals	7,98	7,96	7,97
Les possibilitats de promoció o desenvolupament personal	6,63	6,66	6,64
L'autonomia en la presa de decisions	7,08	7,02	7,06
La feina en general	7,39	7,28	7,35

Tal i com ja es recollia en l'estudi del 2.006, l'ambient humà i les relacions personals són els aspectes de la seva feina actual amb els quals se senten més satisfets. En canvi, la retribució econòmica és el factor amb què es mostren menys satisfets.

Per gèneres hi ha una petita, però significativa, diferència: les dones se senten lleugerament més satisfetes que els homes, amb pràcticament tots els factors, cosa que també succeïa en l'estudi anterior.

## 26. CORRESPONDÈNCIA ENTRE EL NIVEL DE TASQUES I FUNCIONS DESENVOLUPADES A LA FEINA I ELS ESTUDIS REALITZATS

La correspondència entre les tasques i funcions desenvolupades a la feina i els estudis realitzats és un dels indicadors relacionat amb un dels problemes més discutits als estudis existents sobre la inserció professional dels universitaris i el mercat de treball a la nostra societat. Es tracta de saber fins quin punt els coneixements i les competències adquirides a la universitat són realment necessaris per a desenvolupar-se professionalment en la mesura que fan al treballador més capaç i productiu o, si, en canvi, el títols universitaris s'han de veure més com a un factor de selecció -de filtre- que opera en un mercat de treball cada vegada més competitiu. En aquesta segona hipòtesi, els graduats universitaris no necessàriament aplicarien a la seva feina els coneixements i habilitats adquirides a la universitat i molts d'ells en realitat estarien fent tasques i funcions per a les quals no caldria haver realitzat estudis superiors. Estaríem, en aquest cas, davant del fenomen de la subocupació (o sobrequalificació o sobreeducació segons autors). Segons diverses fonts, aquest fenomen afecta gairebé entre un 30% i un 40% dels universitaris espanyols.

Atenent a les respostes dels nostres graduats, només un 25,6% desenvoluparia tasques professionals per sota del seva titulació, més de cinc punts per sobre dels resultats del darrer estudi.

	Dones		Homes		Total	
	N	%	N	%	N	%
Sí, les tasques són equivalents	836	67,4	501	68,4	1337	67,8
No, les tasques són inferiors	324	26,1	180	24,6	504	25,6
No, les tasques són superiors	80	6,5	51	7,0	131	6,6
Total	732	100	1240	100	1972	100

No hi ha grans diferències entre homes i dones, tot i que aquestes darreres semblen patir una mica més de “subocupació” que els homes (1,5%).

En la taula següent, que ens desagrega aquesta qüestió per promocions, ens fa veure, però, que la “subocupació” tendeix a superar-se en funció del temps, cosa que també ens ratifiquen estudis anteriors.

	Promoció 2004/2005	Promoció 2005/2006	Promoció 2006/2007	Promoció 2007/2008
Sí, les tasques són equivalents als meus estudis	68,4	69,9	69,5	63,2
No, les tasques són inferiors als meus estudis	23,9	24,3	24,2	29,9
No, les tasques són superiors als meus estudis	7,7	5,8	6,2	7,0
Total	469	549	466	489

## 27. FACTOR MÉS IMPORTANT PER AL DESENVOLUPAMENT PROFESSIONAL

Els enquestats consideren que el factor més important per la seu desenvolupament professional és l'experiència intel·lectual i les habilitats adquirides en el pas per la universitat. Aquest factor és més important que el mateix fet de disposar d'un títol universitari i que els aprenentatges concrets adquirits en la titulació. Els títols semblen ser més aviat una condició, en els desenvolupament professional semblen intervenir més les habilitats i competències transversals adquirides en l'entorn universitari. Les respostes han estat pràcticament idèntiques a les de la enquesta anterior.

	N	Percentatge
L'experiència intel·lectual i les habilitats adquirides en el pas per la Universitat	892	45,2
El fet de tenir títol universitari	625	31,7
Els aprenentatges específics de la titulació estudiada	455	23,1

## 28. UTILITAT DE DETERMINADES COMPETÈNCIES PER A LA FEINA ACTUAL I FORMACIÓ ADQUIRIDA A LA UPF

Pel que fa a les competències transversals, es va demanar a les persones enquestades que indiquessin en una escala de 0 (gens) a 10 (molt) en quin grau consideraven posseir les següents competències, en quina mesura consideraven haver-les adquirit a la UPF i la utilitat que tenen per a la teva feina. Les considerades més útils són la capacitat de treballar en equip i la comunicació oral i escrita en la pròpia llengua i en l'adquisició de els quals el pas per la UPF sembla haver-hi contribuït més que no pas en l'adquisició de les altres. Tanmateix, en ambdós casos hi ha un diferencial negatiu entre la utilitat de les competències i la seva adquisició.

La expressió i comunicació en llengua estrangera, en canvi, és aquella en la que la UPF sembla haver-hi contribuït menys.

	Possessió (mitjana)	Adquisició a la UPF (mitjana)	Utilitat (mitjana)
Capacitat d'adaptació al canvi	7,80	6,18	7,76
Capacitat de buscar, processar i analitzar informació de fonts diverses	7,79	7,25	7,91
Capacitat de gestió ( presa de decisions, resolució de problemes, gestió de projectes, gestió de grups, ,,,)	7,47	6,52	7,73
Capacitat de treballar en equip	7,95	<b>7,46</b>	8,02
Comunicació oral i escrita en la pròpia llengua	<b>8,29</b>	7,26	<b>8,22</b>
Expressió i comunicació en una llengua estrangera	6,93	4,98	6,77
Capacitat d'utilitzar programari informàtic propi del teu àmbit professional	7,57	6,17	7,82
Capacitat de qüestionar la veracitat de les informacions rebudes	7,56	6,91	7,56

### Relació utilitat de les competències/adquisició a la UPF

	Total	Ciències de la Salut i de la Vida	Ciències Econòmiques i Empresariales	Ciències Polítiques i Socials	Comunicació	Dret	Humanitats	Traducció i Interpretació	Escola Superior Politècnica
Capacitat d'adaptació al canvi	1,57	1,44	1,52	1,64	1,91	1,64	2,02	1,42	1,01
Capacitat de buscar, processar i analitzar informació de fonts diverses	0,66	0,53	0,66	0,60	0,79	0,88	0,29	0,54	0,49
Capacitat de gestió ( presa de decisions, resolució de problemes, gestió de projectes, gestió de grups, ...)	1,21	1,14	1,10	1,42	1,48	1,25	1,39	1,13	1,02
Capacitat de treballar en equip	0,56	0,73	0,47	0,47	0,34	0,89	1,12	0,18	0,31
Comunicació oral i escrita en la pròpia llengua	0,96	0,90	1,07	1,14	1,01	1,20	0,39	0,27	0,93
Expressió i comunicació en una llengua estrangera	1,89	2,35	1,55	2,34	2,94	2,46	1,69	0,49	2,11
Capacitat d'utilitzar programari informàtic propi del teu àmbit professional	1,68	0,64	1,92	1,49	1,51	2,33	1,84	0,56	0,86
Capacitat de qüestionar la veracitat de les informacions rebudes	0,75	0,79	0,98	0,37	0,45	1,03	0,18	0,28	0,69

### Relació utilitat de les competències/possessió

	Total	Ciències de la Salut i de la Vida	Ciències Econòmiques i Empresariales	Ciències Polítiques i Socials	Comunicació	Dret	Humanitats	Traducció i Interpretació	Escola Superior Politècnica
Capacitat d'adaptació al canvi	-0,04	0,45	-0,03	-0,01	-0,27	-0,03	0,00	-0,17	-0,05
Capacitat de buscar, processar i analitzar informació de fonts diverses	0,11	0,82	0,09	0,01	-0,08	0,23	-0,15	0,25	-0,01
Capacitat de gestió ( presa de decisions, resolució de problemes, gestió de projectes, gestió de grups, ...)	0,25	0,70	0,23	0,21	0,15	0,27	-0,02	0,37	0,38
Capacitat de treballar en equip	0,07	0,34	0,07	0,07	-0,10	0,08	0,04	-0,02	0,23
Comunicació oral i escrita en la pròpia llengua	-0,07	0,04	-0,09	-0,09	-0,24	0,25	-0,38	-0,19	-0,31
Expressió i comunicació en una llengua estrangera	-0,16	0,86	-0,18	-0,59	-0,69	-0,15	-0,08	0,17	0,10
Capacitat d'utilitzar programari informàtic propi del teu àmbit professional	0,24	0,45	0,27	0,21	0,23	0,43	-0,16	-0,02	0,17
Capacitat de qüestionar la veracitat de les informacions rebudes	0,09	0,59	0,21	-0,29	-0,16	0,26	-0,29	-0,09	0,15

### **III. CARRERA UNIVERSITÀRIA**

#### **29. ELEMENTS DELS ESTUDIS CURSATS A LA UPF AFAVORIDORS DE LA CARRERA PROFESSIONAL**

Entre els elements més afavoridors de la seva carrera professional els graduats de la UPF assenyalen en primer lloc el que convencionalment s'espera rebre de l'ensenyament universitari: l'aprenentatge dels continguts lligats a la titulació. En segon lloc, però, hi apareixen les competències transversals. Entre els menys valorats hi apareixen els continguts docents en llengua anglesa. És molt possible que aquesta darrera pregunta reflecteixi un cert descontent dels graduats respecte de l'aprenentatge de l'anglès, més que no pas, com se'ls demanava, els respecte dels continguts en llengua anglesa, encara escassos en aquestes promocions.

	Valoració mitjana
Contingut específics de les titulacions	7,07
Competències transversals	6,86
Els contingut pràctics del estudis	6,52
La realització de pràctiques professionals en institucions externes a la Universitat	5,85
Programes d'intercanvi (Erasmus, Seneca, pràctiques a l'estranger,,,) )	5,67
Continguts docents en llengua anglesa	4,95

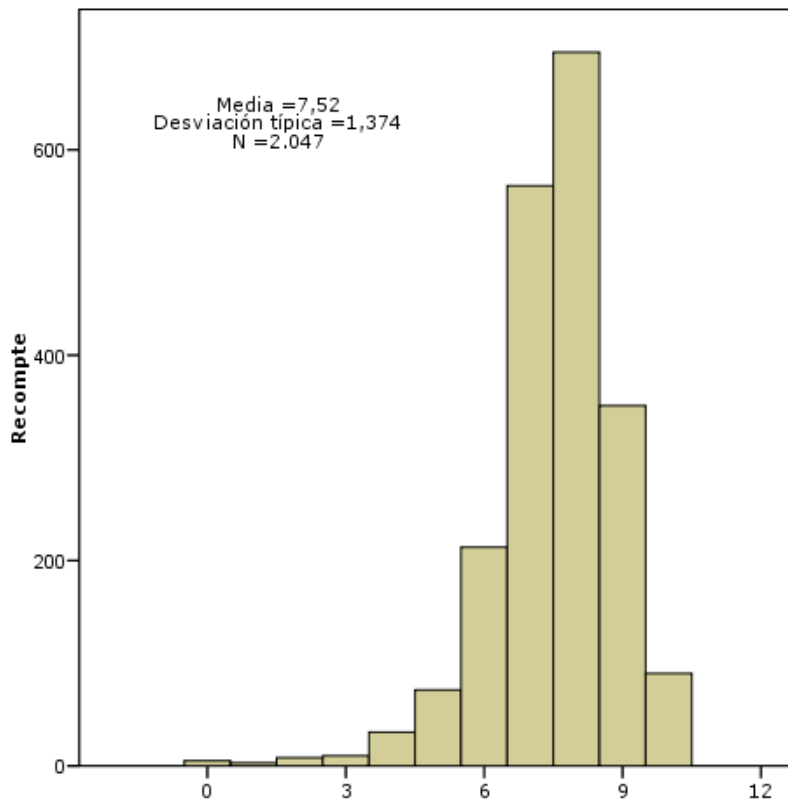
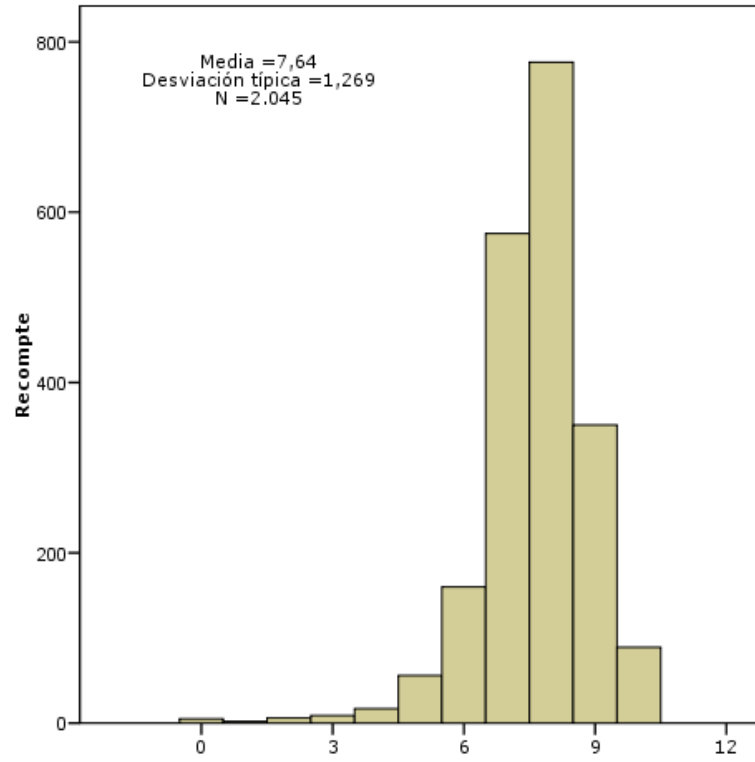
#### **30. GRAU DE SATISFACCIÓ GENERAL AMB LA UPF**

#### **31. GRAU DE SATISFACCIÓ GENERAL AMB LA TITULACIÓ CURSADA**

A les persones enquestades se'ls demanava que valoressin el seu grau de satisfacció general amb la UPF i amb la titulació cursada en una escala de 0 (molt negatiu) a 10 (molt positiu).

La valoració mitjana de 7,64 amb la UPF suposa un increment respecte dels resultats de 7,32 de 2006. Aquesta valoració segueix la línia ascendent des de que aquestes valoracions varen començar el 1996 amb un 6,6.

Pel que fa a la satisfacció amb la titulació cursada, la valoració de 7,52 també supera la valoració anterior de 7,27 (2006).



## 32. VALORACIÓ DEL GRAU DE SATISFACCIÓ AMB DIVERSOS ASPECTES DELS ESTUDIS

	Total	Ciències de la Salut i de la Vida	Ciències Econòmiques i Empresarials	Ciències Polítiques i Socials	Comunicació	Dret	Humanitats	Traducció i Interpretació	Escola Superior Politècnica
Biblioteca	8,3	6,8	8,5	8,3	7,9	8,4	8,5	8,1	7,9
L'organització dels estudis en trimestres	7,7	7,2	8,1	7,4	6,9	7,7	6,9	7,6	7,8
El Campus Global	7,6	7,4	7,9	7,5	7,3	7,7	7,6	7,5	6,8
El professorat	7,5	7,6	7,6	7,3	7,2	7,4	7,7	7,6	7,3
L'actualització dels temes i dels continguts tractats	7,3	8,1	7,3	7,0	6,9	7,4	7,4	7,3	7,2
Els ensenyaments teòrics de les assignatures	7,2	7,5	7,3	7,1	6,8	7,3	7,6	6,8	6,9
L'organització acadèmica (nombre de grups, horaris de classe, guia docent...)	7,1	6,9	7,3	7,0	6,5	7,1	6,6	7,1	7,2
El pla d'estudis en general	7,1	7,5	7,3	6,8	6,7	7,1	7,2	6,7	7,1
L'organització administrativa (procés de matriculació, horaris d'atenció, tràmits...)	6,8	6,9	6,8	6,4	6,7	6,6	7,1	7,0	7,1
L'adquisició i desenvolupament d'habilitats cognitives i professionals	6,7	7,4	6,8	6,5	6,7	6,2	6,7	7,0	7,0
L'adequació dels coneixements a la realitat professional	6,4	7,7	6,5	6,0	6,0	6,2	5,9	6,6	6,9
Els ensenyaments pràctics dels estudis	6,3	8,2	6,3	5,9	6,6	5,7	5,0	6,9	7,1

**33. SI HAGUessin DE COMENÇAR DE NOU TRIARIEN LA MATEIXA CARRERA****34. SI HAGUessin DE COMENÇAR DE NOU TRIARIEN LA UPF**

Els percentatges que apareixen en la taula són calculats sobre el total de persones entrevistades.

**Si haguessin de començar de nou, un 68,4% triarien la mateixa carrera i un 90,7% triarien la mateixa universitat.**

La satisfacció amb la universitat es pot qualificar d'excel·lent. El percentatge de graduats que triaria la UPF si haguessin de començar de nou (proper al 90%) es manté pràcticament constant des del curs 1993-94, però aquesta en enquesta el percentatge de satisfacció amb la UPF ha augmentat gairebé tres punts des de 2006. En canvi, en la satisfacció respecte la carrera hi ha hagut més variació al llarg dels anys, essent, però aquesta vegada el percentatge pràcticament igual al de 2006.

Els menys satisfets amb la carrera, i de retruc amb la institució, tornen a ser els de la Facultat de Traducció i Interpretació (segurament, per les especials dificultats d'inserció). Els més satisfets amb la carrera tornen a ser els d'humanitats, tot i que tampoc tenen uns indicadors d'inserció professional molt favorables. Possiblement en aquest cas i juga el caràcter "vocacional" dels estudis i la satisfacció en ells mateixos.

	Triaria la mateixa carrera (%)	Triaria la UPF (%)
Ciències de la Salut i de la Vida	71,1	85,5
Ciències Econòmiques i Empresarials	69,4	92,7
Ciències Polítiques i Socials	67,3	88,3
Comunicació	64,0	90,9
Dret	70,9	92,0
Humanitats	72,5	91,6
Traducció i Interpretació	61,1	81,1
Escola Superior Politècnica	67,4	92,9
Total	68,4	90,7



## **IV. ALTRES ESTUDIS I FORMACIÓ POSTERIOR**

### **35. CONTINUEN ESTUDIANT**

“Realitzes actualment alguna de les següents activitats formatives? Aquesta pregunta era de resposta oberta i alguns titulats n’han donat més d’una, motiu pel qual els percentatges superen el 100. S’ha adreçat als 2.047 entrevistats.

	N	Percentatge
Una altra carrera universitària	285	13,9
Màster o postgrau	383	18,7
Doctorat	91	4,4
Curs d’idiomes	517	25,3
Curs informàtica	110	5,4
Preparació d’oposicions	215	10,5
Formació dins de la mateixa empresa	940	45,9
Autoformació	688	33,6

Ha augmentat el nombre dels que segueixen estudis universitaris. Entre una segona carrera, master, postgrau o doctorat, ho fan un 37% front a un 31% del 2006.

### **36. PRINCIPAL MOTIU PEL QUAL CONTINUEN ESTUDIANT O FORMANT-SE**

“Quin és el principal motiu pel qual continues estudiant o formant-te?” Aquesta pregunta es va adreçar a tots aquells que en el moment de l’entrevista declaraven estar realitzant algun tipus d’estudi o formació. La contesten 1682 titulats.

La millora de les perspectives professionals i acadèmiques és la principal motivació (52%), el mateix percentatge que en el 2006, seguides de l’interès o l’enriquiment personal (30,6%). Val a dir que, en relació als anteriors estudis el percentatge dels graduats que segueixen estudiant “per interès o enriquiment personal” va augmentar considerablement el 2006 (35,9), havent oscil·lat anteriorment entre el 9,5% i el 18,1%.

#### ***Quin és el principal motiu pel qual continues estudiant o formant-te?***

	Dones		Homes		Total	
	N	%	N	%	N	%
Perquè forma part de la teva feina	166	15,6	125	20,2	291	17,3
Per millorar les teves perspectives professionals o acadèmiques	564	53,0	313	50,6	877	52,1
Per interès o enriquiment personal	180	29,1	334	31,4	514	30,6
Total	772	100,0	910	100,0	1682	100,0

### 37. INTERÈS PELS CURSOS DE L'IDEC

“L’Institut d’Educació Contínua de la UPF (IDEC) disposa d’una àmplia oferta de cursos de formació continuada. T’has interessat per algun dels seus cursos?” La pregunta es va adreçar a tots els entrevistats. Un 37% diuen que sí, pràcticament el mateix percentatge que el 2006 (37,1) repartint-se la resta entre els que no coneixien l’Institut o bé no s’hi van interessar. Un 57% diu no haver-s’hi interessat, un 37,7% diu que sí i un 5% diu no saber de la seva existència.

	N	Percentatge
No	306	14,9
Sí	760	37,1
No tenia coneixement de la seva existència	981	47,9
Total	2047	100,0

## **V. ALTRES DADES ACADEMIQUES I PERSONALS**

### **38. MOTIU PRINCIPAL PER REALITZAR ELS ESTUDIS**

Quan vas decidir començar els teus estudis, ho vares fer principalment..... Aquesta pregunta i les següents, s'ha adreçat als 2047 entrevistats..

Els resultats, a grans trets, són similars als de l'estudi anterior, sense que es pugui destacar res més que el lleuger nombre de noies que els estudis pel seu interès intrínsec i la majoria de nois que ho fan per estar interessats en la professió associada als estudis.

	Dones		Homes		Total	
	N	%	N	%	N	%
Per interès en els estudis per ells mateixos	549	42,9	269	35,1	818	40,0
Per incrementar les sortides professionals	427	33,3	331	21,7	758	37,0
Per interès en la professió que hi està associada	305	23,8	166	43,2	471	23,0
Total	1281	100,0	766	100,0	2047	100,0

Es de destacar que, per facultats, siguin el graduats en humanitats els que més mostren més interès intrínsec en els estudis cursats

	Ciències de la Salut i de la Vida	Ciències Econòmiques i Empresariales	Ciències Polítiques i Socials	Comunicació	Dret	Humanitats	Traducció i Interpretació	Escola Superior Politècnica	Total UPF
Per interès en els estudis per ells mateixos	72,4	28,0	62,0	38,7	29,8	79,4	49,7	41,1	40,0
Per incrementar les sortides professionals	10,5	51,7	26,3	14,5	43,3	12,2	22,7	39,7	37,0
Per interès en la professió que hi està associada	17,1	20,3	11,7	46,8	26,9	8,4	27,6	19,1	23,0
N	76	744	171	186	413	131	185	141	2047

### 39. ESTADES ACADÈMIQUES A L'ESTRANGER

Les estades dels graduats a l'estranger (programa Erasmus bàsicament) han augmentat lleugerament des de l'estudi anterior. D'un 26,6 a un 27,2. Les noies segueixen sortint més que no pas els nois.

**Quan estudiaves vas realitzar alguna estada acadèmica a l'estranger, de tipus ERASMUS o similar o bé una pràctica professional?**

	Sí (N)	Sí (%)	Total categoria
Gènere			
Dones	392	30,6	1281
Homes	165	21,5	766
Promoció			
Promoció 2004/2005	118	24,5	482
Promoció 2005/2006	151	26,8	563
Promoció 2006/2007	146	30,2	483
Promoció 2007/2008	142	27,4	519

### 40. PARTICIPACIÓ EN ACTIVITATS DE TIPUS ASSOCIATIU, DE SOLIDARITAT O LLEURE NO VINCULADES A LA UPF EN L'EPOCA D'ESTUDIANT

Aquesta qüestió s'ha formulat pensant en la importància que la participació en aquestes activitats té per al desenvolupament d'una sèrie d'habilitats i competències, formatives per elles mateixes i ben valorades en el mercat de treball, com ara l'expressió oral en públic, capacitat de lideratge, presa de decisions, etc. I que d'altra banda, són de difícil desenvolupament en les activitats acadèmiques convencionals.

Tal i com ja es deia en l'estudi anterior, hem de constatar que aquesta participació és baixa. En realitat des del 2006 ha baixat en uns 7 punts.

**Ara volem parlar de les teves activitats no acadèmiques de tipus associatiu, de solidaritat o de lleure durant la teva època d'estudiant a la Universitat. Amb quina freqüència...**

	Mai o quasi mai (%)	Un cop o més a l'any (%)	Un cop o més al trimestre (%)	Un cop o més al mes (%)
Preparaves o pronunciaves un discurs?	88,5	4,9	3,9	2,6
Organitzaves, dirigies o moderaves una reunió?	88,8	3,7	4,2	3,3
Elaboraves un informe o redactaves una acta?	88,4	4,6	4,4	2,6
Participaves en discussions i en la presa de decisions en una reunió?	75,8	10,0	8,3	6,0

Segons estudis hi ha diferències en quan a la participació en aquestes activitats. Els resultats són molt similars als de l'anterior edició. Els més alts percentatges de Ciències Polítiques

s'expliquen per la "vocació acadèmic-professional" d'aquests graduats. Més difícil d'explicar en aquests termes, però, és explicar el cas, reiterat, de Ciències de la Salut,

	SALUT	ECO/ADE	CPA	COM	DRET	HUM	TI	ESUP	Total
Discurs	17,1	10,6	15,2	12,9	11,1	9,2	8,1	14,2	11,5
Reunió	14,5	10,5	17,5	11,3	11,4	11,5	6,5	10,6	11,2
Informe	13,2	8,1	23,4	12,4	13,1	11,5	3,8	20,6	11,6
Discussió	25	21,8	39,2	33,3	22,5	25,2	14,1	24,1	24,2
N	76	744	171	186	413	131	185	141	2047

#### 41. PARTICIPACIÓ EN LES ACTIVITATS DE TIPUS ASSOCIATIU, DE SOLIDARITAT O DE LLEURE A LA UPF

Amb aquesta pregunta es volia conèixer la participació en aquestes activitats durant els seu període d'estudiants i dins de la mateixa universitat

	Mai o quasi mai	A vegades o durant un període	Sempre o quasi sempre
Participació activa en assoc. estudiantils	89,5	7,5	3,0
Actuació en representació dels companys	84,5	12,2	3,4
Organització d'activitats lúdiques i cultural	78,2	17,1	4,74

#### Alguna vegada han... (%)

	SALUT	ECO/ADE	CPA	COM	DRET	HUM	TI	ESUP	Total
Associacions estudiantils	10,5	9,5	24,6	10,8	9,7	11,5	3,2	9,2	10,5
Representació dels companys	18,4	13,2	20,5	16,7	16,2	16	9,7	23,4	15,5
Activitats lúdiques i culturals	39,5	19,2	32,7	29	19,9	26	13	16,3	21,8
N	76	744	171	186	413	131	185	141	2047

#### 42. PERTINENÇA A L'ASSOCIACIÓ D'ANTICS ALUMNES DE A LA UPF O ALUMNI

El 21,1% dels 2047 enquestats estan associats com a antics alumnes.

L'associacionisme com a antics alumnes ha augmentat considerablement des de l'estudi anterior. Si llavors (2006) només un 9% deia estar inscrit a l'Associació d'Antics Alumnes de la UPF, ara, entre els graduats que ho estant a aquesta associació i els que pertanyen a la nova Alumni arriben al 21%. Es de suposar que aquest augment extraordinari es degut a la intensa campanya desplegada per aquesta associació.

Per facultats d'origen, els percentatges més alts d'associació es mantenen, com en edicions anteriors. En primer lloc Ciències de la Salut, seguits d'Economia i Empresa i Polítiques.

	Sí (N)	Sí (%)	Total categoria
Gènere			
Dones	268	20,9	1281
Homes	164	21,4	766
Facultat			
Ciències de la Salut i de la Vida	20	26,3	76
Ciències Econòmiques i Empresariales	182	24,5	744
Ciències Polítiques i Socials	35	20,5	171
Comunicació	35	18,5	186
Dret	64	15,5	413
Humanitats	18	13,7	131
Traducció i Interpretació	44	23,8	185
Escola Superior Politècnica	34	24,1	141

## **VI. CONCLUSIONS**

Com ja hem apuntat al començament, la principal conclusió d'aquest informe es que, igual que succeïa en les darreres edicions d'aquest estudi, el procés d'inserció dels graduats UPF no presenta especials problemes i que, en termes generals, podem considerar com a molt satisfactori. Això és especialment important, i fins i tot sorprenent, en un context de crisi econòmica com l'actual

La taxa d'ocupació és d'un 84,1%, una taxa clarament superior al 79,1% de l'estudi de 2006 i molt propera al 84,5% del de l'any 2004. Podem seguir pensant que molts casos dels que no treballen responen a o bé a la decisió de seguir estudiant (entre una segona carrera, master, postgrau o doctorat, ho fan un 37%) o al que en podríem dir "atur de transició".

En canvi, el temps que han trigat en trobar feina aquells que no en tenien s'ha allargat respecte dels estudis anteriors. Si a l'estudi del 2006 un 47,9% dels enquestats havien trobat feina en menys d'un mes (i al 2002 eren un 55,3), ara només ho fan un 32,9%. Gairebé un 10% ha trigat més d'un any, mentre que a l'edició anterior només un 2,4% trigaven tant. Aquesta seria la primera dada del present estudi que podríem relacionar amb la crisi econòmica.

Les condicions contractuals es mantenen similars als d'estudis anteriors. Un 74% dels graduats que treballen disposa de contracte indefinit i un 41,8%, el tenen abans de sis mesos després d'haver acabat la carrera (un 20,3% ja en tenia abans d'acabar la carrera).

Seguint la tendència dels estudis anteriors, el 92,6% dels graduats són assalariats i la gran majoria (75,4%) treballa en el sector privat.

Respecte de l'edició anterior els graduats també han millorat en estabilitat, categoria i adequació de les tasques a la formació rebuda i a la titulació. Un indicador de subocupació, el percentatge d'assalariats que fan tasques administratives, s'ha reduït substancialment des de l'edició anterior (d'un 43% a un 19,3%) i un 75,7% considera la seva categoria professional es correspon amb les tasques desenvolupades. El 67,8% dels graduats considera que les tasques i funcions que realitza es corresponen amb els estudis realitzats (en l'estudi anterior, però, eren un 70%).

La mitjana del sou net mensual dels graduats també ha millorat (de 1.025 € a 1.379 €) i un 70,7 dels graduats guanyen entre 1.000 i 2000 €.



Tanmateix, el percentatge de graduats que estarien disposats a canviar de domicili, “anar a viure a qualsevol lloc” per aconseguir una feina millor a augmentat notablement respecte de l'edició anterior. Llavors només un 28% estaven disposats a fer-ho, ara són un 47,8%.

En la majoria de les qüestions analitzades a l'estudi no s'aprecien importants diferències entre homes i dones.

S'ha consolidat el fet, detectat a partir del 2004, que són majoria els estudiants que d'una o altra manera combinen estudis i treball.

Un 27,2% dels graduats han realitzat alguna estada acadèmica a l'estranger. Les noies ho fan en un percentatge de 9 punts més que els nois.

Els graduats es mostren satisfets amb la UPF (una valoració sobre 10 de 7,64), amb els estudis cursats (7,52) i amb la qualitat de la docència. Són crítics, però, amb tot allò que fa referència a l'aspecte pràctic de la seva formació. En general, els graduats tendeixen a valorar la formació rebuda en aquelles competències que consideren importants a excepció de la expressió i comunicació en llengua estrangera.

Entre els aspectes més ben valorats dels seus estudis hi ha, com en l'edició anterior: la biblioteca, l'organització en trimestres, el Campus Global, el professorat i l'actualització dels continguts.

Des del punt de vista professional, els graduats tendeixen a donar més valor a les competències generals adquirides que als continguts específics lligats a la titulació. L'experiència intel·lectual i les habilitats adquirides en el pas per la universitat constitueixen per al 45,2% dels graduats el factor més important per al seu desenvolupament professional.

Si els graduats haguessin de començar de nou, un 68% triarien la mateixa carrera i un 90,7% triaria la mateixa universitat.