

LA INSERCIÓ DELS GRADUATS UNIVERSITARIS

2006

Informe final

Director: Jordi Guiu

Equip tècnic: Clara Riba i Anna Cuxart

Treball de camp: Opinòmetre

Estudi promogut pel Consell Social de la UPF

INDEX

PRESENTACIÓ	5
FITXA TÈCNICA	7

TRAJECTÒRIA PROFESSIONAL

1. SITUACIÓ OCUPACIONAL	9
2. TREBALL DURANT ELS DOS ÚLTIMS ANYS DE LA CARRERA	12
3. RELACIÓ ENTRE FEINA (ABANS D'ACABAR LA CARRERA) I ESTUDIS	14
4. EFECTE DE LA TITULACIÓ EN LA FEINA DELS QUE TREBALLEN MENTRE ESTUDIEN	16
5. TREBALLEN DES DE QUE VAN ACABAR LA CARRERA	17
6. TEMPS DEDICAT A LA RECERCA DE LA PRIMERA FEINA	17
7. PROCEDIMENTS PER A LA RECERCA DE FEINA	19
8. RELACIÓ ENTRE FEINA (UN COP ACABADA LA CARRERA) I ESTUDIS	22
9. EN QUIN MOMENT VAS TENIR EL TEU PRIMER CONTRACTE LABORAL INDEFINIT?	24
10. MOTIUS PER A CANVIAR DE FEINA	25

FEINA ACTUAL, EMPRESA I ACTIVITAT

11. TREBALL PER COMPTE PROPI O ASSALARIAT	28
12. EN QUINA SITUACIÓ ESTAN ELS QUE TREBALLEN PER COMPTE PROPI	29
13. TIPUS D'EMPRESA ON TREBALLEN ELS ASSALARIATS	31
14. TIPUS DE CONTRACTE DELS ASSALARIATS	31
15. BRANCA D'ACTIVITAT ECONÒMICA DE L'EMPRESA ON TREBALLEN	32
16. NOMBRE DE TREBALLADORS DE L'EMPRESA ON TREBALLEN ELS ASSALARIATS	33
17. CATEGORIA PROFESSIONAL DELS ASSALARIATS	33
18. RELACIÓ ENTRE CATEGORIA PROFESSIONAL I TASQUES DESENVOLUPADES	35
19. TASCA PRINCIPAL DESENVOLUPADA A LA FEINA	36
20. HORES SETMANALS DE TREBALL	37
21. SALARI NET MENSUAL	38
22. LLOC DE TREBALL	39
23. CANVI DE DOMICILI PER RAONS PROFESSIONALS	40
24. LENGUA UTILITZADA A LA FEINA (A MÉS DEL CATALÀ I EL CASTELLÀ)	41
25. CARRERA PROFESSIONAL EN LA FEINA ACTUAL	42
26. GRAU DE SATISFACCIÓ AMB DIFERENTS ASPECTES DE LA FEINA ACTUAL	42
27. CORRESPONDÈNCIA ENTRE EL NIVELL DE LES TASQUES I FUNCIONS DESENVOLUPADES A LA FEINA I ELS ESTUDIS REALITZATS	43
28. FACTOR MÉS IMPORTANT PER AL DESENVOLUPAMENT PROFESSIONAL	45
29. UTILITAT DE DETERMINADES COMPETÈNCIES PER A LA FEINA ACTUAL I FORMACIÓ ADQUIRIDA A LA UPF	45

CARRERA UNIVERSITÀRIA

30. INSUFICIÈNCIES DELS ESTUDIS CURSATS A LA UPF	49
31. ELEMENTS DELS ESTUDIS CURSATS A LA UPF AFAVORIDORS DE LA CARRERA PROFESSIONAL	50
32. UTILITZACIÓ SERVEIS DE L'OFICINA D'INSERCIÓ LABORAL DE LA UPF	51
33. GRAU DE SATISFACCIÓ GENERAL AMB LA UPF	52
34. GRAU DE SATISFACCIÓ GENERAL AMB LA TITULACIÓ CURSADA	52
35. VALORACIÓ GRAU DE SATISFACCIÓ DIVERSOS ASPECTES DELS ESTUDIS	54
36. SI HAGUÉSSIN DE COMENÇAR DE NOU TRIARIEN LA MATEIXA CARRERA	56
37. SI HAGUÉSSIN DE COMENÇAR DE NOU TRIARIEN LA UPF	56

ALTRES ESTUDIS I FORMACIÓ POSTERIOR

38. CONTINUEN ESTUDIANT	57
39. PRINCIPAL MOTIU PEL QUAL CONTINUEN ESTUDIANT O FORMANT-SE	59
40. TEMES SOBRE ELS QUE VOLDRIEN AMPLIAR LA SEVA FORMACIÓ	60
41. INTERÈS PER ELS CURSOS DE L'IDEC	61

ALTRES DADES ACADÈMIQUES I PERSONALS

42. MOTIU PRINCIPAL PER REALITZAR ELS ESTUDIS	61
43. HAS REALITZAT ALGUNA ESTADA ACADÈMICA A L'ESTRANGER?	62
44. PARTICIPACIÓ EN ACTIVITATS DE TIPUS ASSOCIATIU, DE SOLIDARITAT O DE LLEURE NO VINCULADES A LA UPF DURANT L'ÈPOCA D'ESTUDIANT	63
45. PARTICIPACIÓ EN ACTIVITATS DE TIPUS ASSOCIATIU, DE SOLIDARITAT O DE LLEURE DINS DELS ESTUDIS DE LA UPF DURANT L'ÈPOCA D'ESTUDIANT	65
46. PERTANYEN A L'ASSOCIACIÓ D'ANTICS ALUMNES DE LA UPF	66

CONCLUSIONS	67
--------------------	-----------

PRESENTACIÓ

L'any 1996 el Consell Social de la UPF va iniciar una sèrie d'estudis sobre la inserció professional dels graduats d'aquesta Universitat. Aquests estudis s'han vingut fent cada dos anys fins l'any 2004. Si tenim en compte que els primers graduats varen sortir al carrer l'any 1994, podem considerar que amb aquesta darrera iniciativa es tancava un cicle de deu anys, que, d'altra banda, coincidia amb la incorporació a la mostra de les primeres promocions dels nous estudis de la UPF en ciències experimentals i de la salut i de les carreres tècniques.

La sèrie de cinc enquestes, a les quals es van anar incorporant els diferents estudis desplegats a la UPF té prou magnitud com perquè de ella se'n puguin extreure conclusions importants respecte de la inserció dels graduats. Les tendències són clares: els graduats troben feina amb relativa facilitat, pràcticament allò que separa els nostres titulats de la ocupació és la seva decisió personal de seguir, o no, estudiant. Altra cosa és la qualitat d'aquesta ocupació, en termes d'adequació als estudis, retribució estabilitat, etc. Aquí la transició s'allarga i ja intervenen altres variables com: titulacions i promocions especialment.

Aquestes pàgines constitueixen l'informe dels resultats de l'enquesta d'inserció professional dels diplomats i llicenciats de la UPF realitzada l'any 2006. L'objectiu d'aquest estudi, com el dels altres cinc estudis d'inserció anteriorment impulsats pel Consell Social, és l'anàlisi de la inserció dels titulats UPF. Es tracta de conèixer el temps invertit en la recerca del lloc de treball, els mitjans, les característiques del lloc, la seva adequació a la titulació, el tipus de contracte, la categoria, la retribució, etc... Es pretén també conèixer les diferències que es produeixen entre els diferents titulacions.

A diferència, però, dels estudis anteriors, no entrarem en l'anàlisi dels no ocupats, donada la creixent irrellevància d'aquest col·lectiu, que sabem repartit entre els que segueixen estudiant i el que en podríem dir un atur de transició o inactivitat.

En canvi, aquesta vegada hem donat més importància a l'estudi dels coneixements i habilitats necessaris per al desenvolupament professional dels nostres graduats: tant els coneixements específics subministrats per les titulacions cursades, com les competències transversals adquirides en el seu pas per la Universitat.

En aquest sentit, doncs, hem revisat a fons del qüestionari fins ara utilitzat en les diferents edicions. Hem tractat, per un cantó de simplificar-lo (el darrer que s'havia utilitzat era el producte de successives ampliacions) i per altra d'adequar-lo a l'estudi més detallat de la qualitat de la inserció i del paper que en ella hi juga, tant la formació rebuda —en termes de

coneixements i de competències adquirides— com les estratègies d'inserció seguides: mitjans utilitzats per a la cerca de treball, utilització de credencials el pes dels estudis de postgrau, etc.

D'altra banda, paral·lelament a aquest estudi hem iniciat el seguiment d'una determinada promoció —la 20005/06— a fi d'elaborar una base de dades tipus *panel*, que ens permeti fer el seguiment de la inserció d'una determinada cohort. La idea és que això ens permetrà determinar millor que els estudis precedents la incidència en la inserció d'algunes variables acadèmiques —com ara seguir estudiant, títols de màster o postgrau, idiomes, etc.— i l'efecte d'altres variables personals: residència, situació familiar, etc. Conforme s'acumulin les successives onades d'informació d'aquesta cohort podrem establir models de trajectòries post-universitàries, de les quals fins ara en sabem poca cosa. Es tracta, en definitiva, de superar el tipus d'estudi que hem fet fins ara, bàsicament de foto fixa, introduint una perspectiva dinàmica que ens mostri clarament la inserció com un procés.

Amb la sèrie temporal de deu promocions, que van des de l'any 1994 fins al 2004, s'han pogut capçar algunes tendències que, a grans trets, cal situar dins del període de creixement i expansió de la UPF, coincidint amb una fase econòmica que va des d'un mercat de treball encara deprimat a un moment de fort creixement econòmic. A partir d'ara caldrà situar-se en un nou escenari, tant en la dinàmica econòmica i laboral general com en la estrictament universitària. L'entrada de la UPF en l'Espai Europeu d'Educació Superior i els consegüents canvis en “què ensenyar” i, sobretot, com ensenyar-ho, així com l'èmfasi en la formació de competències són nous reptes que les universitats tenen plantejats i que haurem d'avaluar no només en clau interna universitària (satisfacció dels nostres estudiants i professors) sinó, molt especialment, en la inserció d'aquestes noves promocions en un mercat de treball segurament diferent, caracteritzat entre altres coses per la presència d'una proporció molt més gran d'universitaris en les noves generacions de professionals i treballadors.

L' Informe recull els resultats de la majoria de respostes donades pels graduats, amb l'excepció d'algunes referides a dades personals i que no tenen especial interès en aquest moments, però sí un cop siguin incorporades a l'estudi dinàmic.

FITXA TÈCNICA

El primer estudi d'inserció professional dels titulats de la Universitat Pompeu Fabra en la seva nova etapa analitza les promocions que van des del 2002-2003 fins al 2005-2006. A fi de permetre l'anàlisi dinàmica de la influència d'una sèrie de variables en els processos d'inserció, la submostra corresponent als titulats del 2005-06 serà estudiada també en les edicions posteriors. És a dir, tots els titulats d'aquesta promoció entrevistats en l'estudi del 2006 també seran entrevistats en l'estudi del 2008 i del 2010.

En la distribució dels casos per promocions, s'ha decidit sobrerrepresentar la promoció del 2005-06. El motiu és garantir una mida de la mostra suficient per a fer estimacions amb una certa precisió en les successives onades del panell, atès que acostuma a haver-hi una certa pèrdua de casos en aquest tipus d'estudis entre una onada i la següent.

Així, doncs, s'ha extret una mostra de 800 titulats de la promoció 2005-06 i de 1700 per al conjunt de les tres anteriors. La mostra resultant és de 2.500 casos. La mostra està estratificada proporcionalment a grups de titulacions. La taula que s'adjunta inclou el detall de la població estudiada per promocions i grups de titulacions, la mostra seleccionada i el nombre d'entrevistes finalment completades per grups de titulacions. Les entrevistes han estat realitzades per telèfon per l'empresa Opinòmetre en el període comprès entre juny i juliol de 2007.

El marge d'error màxim per a les estimacions globals de percentatges, amb una confiança del 95%, és de 1,55. En l'estimació de percentatges referents a les promocions de 2002-03, 2003-2004 i 2005-2006, i al mateix nivell de confiança, el marge d'error màxim és de 3,58. Per la darrera promoció, la del 2005-06, donat que la mida de la mostra és superior, el marge d'error màxim es redueix al 2,70 per al mateix nivell de confiança. La taula mostra els marges d'error en les estimacions de percentatges per a grups de titulacions.

	Població	Mostra obtinguda	Marge d'error màxim
Biologia	222	84	8,43
Administració i Direcció d'Empreses	835	276	4,83
Economia	578	254	4,60
Comunicació + Periodisme	552	215	5,22
Ciències Polítiques i de l'Administració	351	110	7,74
Dret	892	340	4,18
Humanitats	434	183	5,51
Traducció i Interpretació + Lingüística	532	216	5,14
Enginyeries	280	125	6,52
RRLL + Doble Diplomatura + C Treball	653	257	4,76
Ciències Empresarials	874	345	4,10
Total	6203	2.436	1,55

	Població				Població Total	Mostra (extracció)				Enquestes completades
	02-03	03-04	04-05	05-06		02-03	03-04	04-05	05-06	
Biologia	58	58	55	51	222	21	21	20	27	84
Administració i Direcció d'Empreses	198	240	214	183	835	72	87	77	105	276
Economia	148	158	144	128	578	54	57	52	60	254
Comunicació + Periodisme	141	144	147	120	552	51	52	53	76	215
Ciències Polítiques i de l'Administració	83	98	89	81	351	30	35	32	42	110
Dret	217	240	244	191	892	79	87	88	100	340
Humanitats	136	93	104	101	434	49	34	38	51	183
Traducció i Interpretació + Lingüística	121	146	132	133	532	44	53	48	70	216
Enginyeries	25	38	80	137	280	9	14	29	72	125
RRLL + Doble Dip + C Treball	137	156	172	188	653	50	56	62	99	257
Ciències Empresarials	232	220	226	196	874	84	80	82	99	345
	1.496	1.91	1.607	1.509	6.203	478	508	514	801	2.436

TRAJECTÒRIA PROFESSIONAL

La primera qüestió que tradicionalment ha preocupat en els successius estudis sobre la inserció professional de la UPF (i en d'altres de similars fets a altres universitats) ha estat el percentatge de graduats que treballen. Aquesta inquietud obeeïa al fet que, durant anys, l'atur en general i, concretament, l'atur dels graduats universitaris, estava en el centre de les preocupacions socials i polítiques dels ciutadans i les administracions. Aquesta preocupació s'ha anat esvaint conforme el mercat de treball ha anat obrint-se i incorporant a successives —i cada cop més nombroses— generacions d'universitaris. Avui podem afirmar que l'atur —ni que sigui transitori— no és un problema per als nostres graduats i que cada vegada més la qüestió ja no és feina o no feina, sinó quin tipus de feina, amb quina mena de contracte, amb quin grau de correspondència en relació a la formació rebuda, etc.

Tanmateix, aquesta segueix sent una dada important, ni que només sigui per la seva funció tranquil·litzadora. Així és que, una vegada més, per aquí començarem aquest informe. Ara bé, i aquesta és una de les novetats de la nova etapa dels estudis d'inserció dels graduats de la UPF, no dividirem l'estudi en dues parts referides als que treballen i als que no treballen. L'eix principal serà l'anàlisi de la relació amb el treball que els nostres graduats mantenen en el seu procés d'inserció professional, ocupant-nos, doncs, bàsicament del tipus de feina i dels factors que contribueixen a la immensa majoria dels graduats que són els

1. SITUACIÓ OCUPACIONAL

“Treballes actualment?” Aquesta és la primera pregunta que es va adreçar al total de les persones entrevistades (2436). De les respostes obtingudes, la primera constatació és que no s'observen grans diferències per gènere en les tres respostes possibles. La més ajustada és la d'aquells que diuen no treballar i no haver-ho fet mai i la suma d'aquells que ara treballen i que ho han fet en una altra ocasió és igualment semblant.

	Dones	Percentatge	Homes	Percentatge	Total	Percentatge
Sí, treballo	1237	79,8	689	77,9	1926	79,1
Ara no, però he treballat	93	6,0	69	7,8	162	6,7
No i no he treballat mai	220	14,2	127	14,4	347	14,3
Total	1550	100,0	885	100,0	2436	100,0

Pel que fa al conjunt de graduats que treballen, allò que en podríem dir la taxa d'ocupació, ens trobem amb un percentatge del 79,1%, inferior al 84,5% del darrer estudi de l'any 2004.

Tanmateix, si desagreguem aquest percentatge segons promocions (següent gràfic) ens adonem com canvia aquest percentatge en només un parell d'anys.

	Sí, treballa	Ara no, però he treballat	No i no he treballat mai
Promoció 2002-03	88,5	4,3	7,2
Promoció 2003-04	85,2	5,7	9,2
Promoció 2004-05	75,1	8,1	16,8
Promoció 2005-06	67,1	8,6	24,3

En tots els estudis realitzats fins ara s'ha observat una inserció més baixa en les promocions més joves (o en allò que ve a ser gairebé el mateix: els titulats més recents). A banda del període de tempteig en el mercat de treball fins decidir-se per una determinada feina, aquestes promocions són molt més propenses a realitzar estudis de postgrau per tal de fer-se amb uns currículums més perfilats abans de competir en el mercat de treball. La impressió d'una baixada en l'ocupació respecte de l'estudi anterior és, doncs, equivocada i s'explica pel ja esmentat efecte acumulatiu en els estudis anteriors. És més, una taxa d'ocupació del 85,2 al tercer any i del 88,5 al quart, més aviat ens fan pensar en una millora de l'ocupació respecte de les anteriors edicions d'aquest estudi, fet perfectament explicable pel clima de creixement econòmic experimentat en el país en els darrers anys. Ja en els dos darrers estudis s'arribava a la conclusió que entre els graduats de la UPF no hi havia pràcticament problemes d'atur.

Tanmateix, un 14,3% dels entrevistats no ha treballat mai. Per tal de conèixer exactament què estan fent aquests graduats, s'ha creuat aquesta variable amb la P38 que demana si la persona entrevistada està estudiant. Les respostes a la P38 de les 347 persones que no han treballat mai i continuen estudiant són les següents:

P38. Continues estudiant?

(col·lectiu de persones que no ha treballat mai)

	Nombre de titulats	Percentatge
Sí, faig uns altres estudis universitaris	196	56,4
No, no estudio res	108	31,1
Sí, preparo oposicions	34	9,8
Sí, estic matriculat en un curs d'idiomes	5	1,4
No faig cap curs, però realitza activitats formatives pel me	3	,8
Sí, faig cursos de formació dins de la mateixa empresa	1	,2
Ns/Nc	1	,2
Total	347	100,0

Més de la meitat dels 347 (un 56,4%) estan realitzant altres estudis universitaris. Tal i com es veu en la taula següent, allò que més fan és una segona llicenciatura, seguit de màsters i doctorats. Hi ha 9 persones que declaren ampliar estudis universitaris i que en realitat estan cursant cicles formatius. És possible, doncs, que tampoc siguin estudis universitaris els declarats en la categoria d'altres estudis

P38. Continues estudiant?

(col·lectiu de persones que realitzen estudis universitaris)

Tipus d'estudis	Nombre de titulats	Percentatge
Doctorat	30	15,3
master	42	21,4
postgrau	13	6,6
Llicenciatures	75	38,3
Enginyeries	6	3,1
Diplomatures	6	3,1
Cicles formatius	9	4,6
Altres estudis	15	7,7
	196	100,0

Desglossats per promocions no s'observa cap característica associada a l'any de finalització dels estudis, tret d'allò que ja s'ha comentat sobre el nombre superior de titulats que no treballen i no han treballat mai en la darrera promoció, una majoria dels quals estan fent altres estudis universitaris.

	Altres estudis universitaris	Preparo oposicions	Altres activitats formatives	No estudia res	Total titulats
Promoció 2002-03	42,9	7,1	4,8	45,2	42
Promoció 2003-04	38,2	5,5	1,8	54,5	55
Promoció 2004-05	56,0	13,2	1,1	30,8	91
Promoció 2005-06	69,8	9,9	3,0	17,4	172

2. TREBALL DURANT ELS DOS ÚLTIMS ANYS DE LA CARRERA

“Vas treballar durant els dos últims anys de la carrera?” Aquesta pregunta està adreçada a aquells que treballen actualment o que ara no treballen però han treballat alguna vegada, en total 2.089 casos. Entre aquests, un 60,6% han treballat durant els dos últims anys de la carrera, sigui ocasionalment o de manera continuada.

	Nombre de titulats	Percentatge
No, no vaig treballar durant els dos últims anys de la carrera	822	39,4
Sí, vaig treballar ocasionalment en aquest període	702	33,6
Sí, vaig treballar sempre en aquest període	565	27,0
Total	2089	100,0

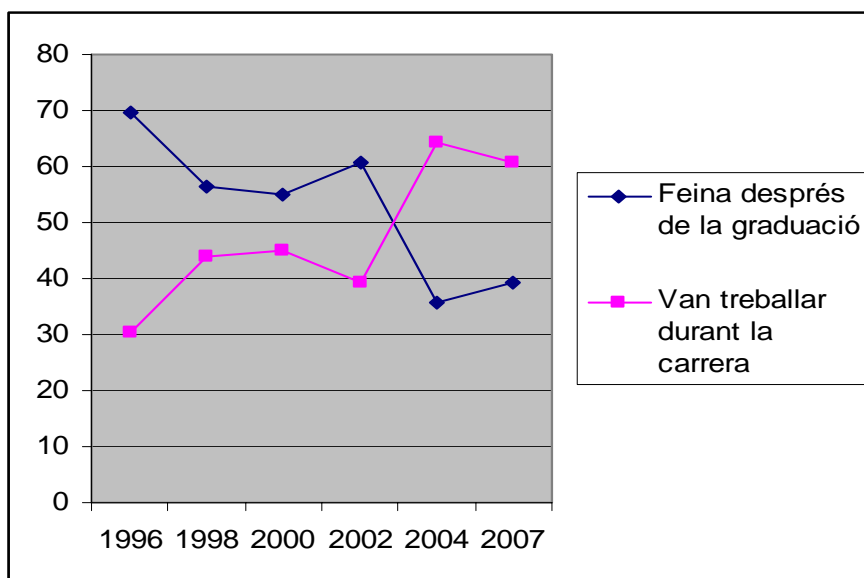
Aquests percentatges varien lleugerament respecte de la darrera enquesta. Aleshores un 35,8% d'aquells que treballaven no ho havien fet durant la carrera, mentre que un 64,5% ja ho havia fet anteriorment. Malgrat tot, val la pena comentar l'evolució seguida per les diferents cohorts des de la primera enquesta l'any 1996. Si ens els anys 1996, 1996, 2000 i 2002 eren majoria els que no treballaven fins acabar la graduació, el 2004 aquesta tendència es trenca i s'inverteix. Des d'aleshores, la majoria dels nostres estudiants combinen d'una o altra manera estudis i treball.

	1996	1998	2000	2002	2004	2007
Primera feina després de la graduació	69,7	56,4	55,0	60,6	35,8	39,4
Van treballar durant la carrera	30,3	43,8	45,0	39,4	64,2	60,6
Sempre		22,6	11,1	20,4	22,8	27,0
Ocasionalment		21,0	33,9	19,0	41,4	33,6

Es pot dir que s'ha produït una inversió respecte dels propòsits inicials de la UPF: tenir uns estudiants majoritàriament *full time*. En aquest canvi hi poden haver tingut a veure diferents factors: la successiva incorporació de nous estudis, els estudiants dels quals solen ser més propensos a combinar estudis i treball, com ara les diplomatures, els segons cicles, les dobles titulacions o les carreres tècniques (amb molta demanda professional); la millora en el mercat de treball que fa més “temptadora” la inserció precoç o, finalment, la percepció, més o menys

difusa entre els estudiants, que l'experiència laboral és un bon coadjutor de la inserció professional.

En els propers anys caldrà veure fins quin punt aquesta tendència es consolida o es veu afectada per decisions de política universitària, per exemple la implementació de les noves directrius de l'Espai Europeu d'Educació Superior.



Si ho observem per grups de titulacions ens adonem que n'hi ha tres que destaquen per tenir més d'un 30% d'estudiants que han treballat sempre durant els dos últims anys de carrera: els de l'àmbit Jurídic, les Humanitats i les Ciències Polítiques, mentre que hi ha tres estudis amb màxima concentració de estudiants que no varen treballar: Ciències de la Salut, Ciències Polítiques i Economia i Empresa.

La taula de la pàgina següent presenta la informació sobre els procediments de recerca de feina, desagregada per grups de titulacions. S'ha utilitzat la mateixa agrupació de títols en àmbits d'estudis que la Universitat fa servir per a la programació de noves titulacions¹.

Grups de titulacions	No vaig treballar	Sí, vaig treballar ocasionalment	Sí, vaig treballar sempre	Total	N
Àmbit Jurídic	39,1	28,0	32,9	100,0	468
Àmbit d'Economia i Empresa	40,6	35,7	23,7	100,0	776

¹ Veure el document *Marc de referència per a l'elaboració de la programació de les titulacions de grau (MRP)* aprovat pel Consell de Govern de la UPF el dia 18 de juliol de 2007.

Àmbit de Periodisme, Comunicació i Publicitat	37,8	34,6	27,7	100,0	188
Àmbit de Ciències de la Salut	58,6	25,9	15,5	100,0	58
Àmbit d'Humanitats	31,4	35,9	32,7	100,0	156
Àmbit de Ciències Polítiques	41,6	27,5	30,9	100,0	149
Àmbit de Traducció	36,9	35,9	27,2	100,0	195
Àmbit de les TIC	37,0	47,0	16,0	100,0	100
Total	39,4	33,6	27,0	100,0	2089

3. RELACIÓ ENTRE FEINA (ABANS D'ACABAR LA CARRERA) I ESTUDIS

“Aquestes feines estaven relacionades amb la carrera?” Aquesta pregunta s’adreça només a aquells que varen treballar durant els dos últims anys de la seva carrera, en total 1.267 titulats. L’alt percentatge de feines relacionades amb la carrera ens fa pensar que sovint l’opció de combinar treball i estudis no obeeix només a motivacions d’ordre econòmic puntual, sinó que també és pensada com una forma de fer-se amb una certa experiència professional. En aquest sentit, cal recordar que un dels aspectes de l’ensenyament rebut a la UPF respecte del qual els estudiants i graduats es mostren més insatisfets és tot allò que té que veure amb les pràctiques, dins i fora de la universitat, i en general amb l’aprenentatge de les competències professionals. (veure més avall).

Feines realitzades	Nombre de titulats	Percentatge
Sempre relacionades	616	48,6
En ocasions	268	21,1
Gens relacionades	383	30,3
Total	1267	100,0

Si observem, però, la relació que les feines realitzades tenien amb els estudis cursats veurem que hi ha una notable diferència en algunes especialitats. Tots aquests casos tenen una explicació raonable. En el cas de Dret o Biologia, perquè són estudis que condueixen a feines molt determinades i a les quals s’hi accedeix després d’haver acabat la carrera i encara amb restriccions (passanties en el cas de Dret...); en el de Ciències Polítiques i Humanitats la

explicació, pel contrari, té que veure amb l'ampli ventall de feines a les quals aquests estudis donen accés, moltes de les quals no apareixen al ulls dels recent graduats com a relacionades amb allò que varen estudiar (què vol dir exactament ser un "humanista" o un "polític"?); el cas de les Diplomatures, a excepció de la d'Empresarials que connecta amb un mercat de treball amb molta demanda i de la qual en tenim una mostra molt poc representativa, es podria explicar pel fet que els seus estudiants han de competir, cercant feines compatibles amb els estudis, amb els seus companys que estudien llicenciatures. Un cas a part, en canvi, és el de traducció i interpretació, semblant al primer (on la feina té o no té relació).

Feines realitzades durant els dos darrers anys dels estudis per titulacions

Titulacions	Titulats que han treballat durant els estudis		Relació de la feina amb la titulació		
	Percentatge	Nombre	Sempre relacionada	En ocasions	Gens relacionada
Llicenciatura en Dret (DRET)	48	132	37,4	26,7	35,9
Llicenciatura en Economia (ECON)	55,1	124	73,4	13,7	12,9
Llicenciatura en Administració i Direcció d'Empreses (ADE)	54,3	133	69,7	18,2	12,1
Llicenciatura en Ciències Polítiques (CPA)	54,9	51	23,5	23,5	52,9
Ciències del Treball (CT)	56	14	85,7	7,1	7,1
Llicenciatura en Humanitats (HUM)	68,6	107	20,6	23,4	56,1
Lingüística (LING)	66,7	2	50	50	-
Llicenciatura en Traducció i Interpretació (TI)	63,2	122	31,1	31,1	37,7
Llicenciatura en Periodisme (PERIO)	62,8	49	59,2	18,4	22,4
Llicenciatura en Comunicació i Audiovisual (CA)	61,8	68	48,5	19,1	32,4
Llicenciatura en Biologia (BIO)	41,4	25	33,3	25	41,7
Enginyeria en Informàtica (INF)	55,2	16	93,8	-	6,3
Enginyeria de Telecomunicació	100	1	100	-	-
Enginyeria Tècnica en Telecomunicació. Telemàtica (TT)	68,2	30	40	20	40
Enginyeria Tècnica en Informàtica de Sistemes (IS)	63	12	76,5	17,6	5,9
Diplomatura en Relacions Laborals (RRLL)	78,9	153	36,6	23,5	39,9
Diplomatura en Ciències Empresarials (CCEE)	66	192	63,9	16,2	19,9
Doble Diplomatura CCEE + RRLL (DD)	85,7	12	33,3	50	16,7
Diplomatura en Gestió i Administració Pública (GAP)	70	22	31,8	22,7	45,5

4. EFECTE DE LA TITULACIÓ EN LA FEINA DELS QUE TREBALLEN MENTRE ESTUDIEN

“Un cop graduat, diries que la titulació adquirida t’ha permès una promoció dins de l’empresa o bé un canvi a una feina millor?” Aquesta pregunta s’ha realitzat als 1.267 titulats que varen treballar durant els dos últims anys de la carrera. La informació es presenta desagregada per titulacions.

Una primera qüestió a comentar és que a una majoria dels graduats que han combinat treball i estudi la obtenció de la titulació els ha permès millorar la seva feina. Hi ha, però, dues titulacions ben diferents -Comunicació Audiovisual i Humanitats- que redueixen considerablement les respostes positives. En general, malgrat la suposada pèrdua de valor dels títols universitaris en relació a fa unes dècades quan aquests eren més escassos, la titulació segueix sent, per ella mateixa, un factor important per a la millora de la qualitat ocupacional.

Titulacions	Percentatge de respostes positives	Nombre total de titulats
Llicenciatura en Dret (DRET)	65,9	132
Llicenciatura en Economia (ECON)	70,7	124
Llicenciatura en Administració i Direcció d'Empreses (ADE)	66,9	133
Llicenciatura en Ciències Polítiques (CPA)	50,0	51
Ciències del Treball (CT)	71,4	14
Llicenciatura en Humanitats (HUM)	34,6	107
Lingüística (LING)	-	2
Llicenciatura en Traducció i Interpretació (TI)	54,1	122
Llicenciatura en Periodisme (PERIO)	59,2	49
Llicenciatura en Comunicació i Audiovisual (CA)	38,2	68
Llicenciatura en Biologia (BIO)	45,8	25
Enginyeria en Informàtica (INF)	50,0	16
Enginyeria de Telecomunicació	100,0	1
Enginyeria Tècnica en Telecomunicació. Telemàtica (TT)	50,0	30
Enginyeria Tècnica en Informàtica de Sistemes (IS)	62,5	12
Diplomatura en Relacions Laborals (RRLl)	60,8	153
Diplomatura en Ciències Empresarials (CCEE)	56,3	192
Doble Diplomatura CCEE + RRLl (DD)	41,7	12
Diplomatura en Gestió i Administració Pública (GAP)	61,9	22
Total	56,9	1.267

5. TREBALLEN DES QUE VAN ACABAR LA CARRERA

“Has treballat des que vas acabar la carrera?” Aquesta pregunta es realitza a tots els titulats que treballen en l’actualitat o que han treballat alguna vegada anteriorment. Són 2.089.

	Dones	Percentatge	Homes	Percentatge	Total	Percentatge
Sí, he treballat sempre des del primer moment	1035	77,9	551	72,7	1586	75,9
Sí, he treballat sempre a partir del primer any	156	11,7	105	13,9	261	12,5
Si, he treballat però de manera discontinua	86	6,5	68	9,0	155	7,4
Sí, he treballat però ara no tinc feina	23	1,7	17	2,2	40	1,9
No, mai he treballat des de que vaig acabar la carrera	29	2,2	17	2,2	46	2,2
Total	1550	100,0	885	100,0	2089	100,0

És important assenyalar que la immensa majoria dels graduats, d’una o altra manera, han tingut una experiència laboral des que varen acabar els estudis. Ja hem comentat anteriorment quina és la situació d’aquells que no ho fan: bàsicament segueixen estudiant. I, tal i com es veu en la taula posterior, aquest contacte, si hi ha voluntat, es produeix per a la majoria en un període no superior als tres mesos de cerca.

Les dones tenen una major predisposició a treballar des del primer moment que els homes, els quals tendeixen a posposar la feina.

6. TEMPS DEDICAT A LA RECERCA DE LA PRIMERA FEINA

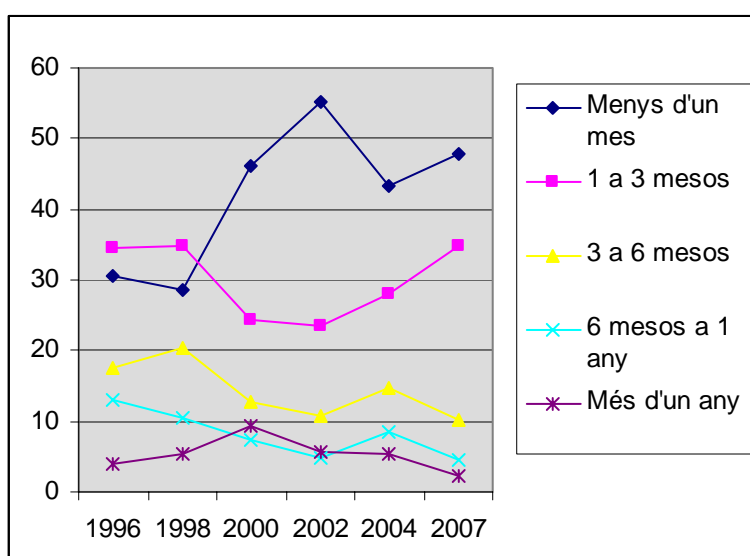
“Quant temps vas dedicar aproximadament a la recerca de la primera feina?” La base d’aquesta pregunta són els 2.042 individus que declaren haver treballat d’ençà que van acabar la carrera.

	Nombre de titulats	Percentatge
No vaig cercar feina perquè ja en tenia	563	27,6
Menys d'un mes	708	34,7
D'un a tres mesos	516	25,3
De tres a sis mesos	150	7,3
De sis mesos a un any	68	3,3
Més d'un any	36	1,8
Total	2042	100,0

Si restem aquells que no varen cercar feina perquè ja en tenien i els comparem amb els d'altres edicions de l'estudi, podem apreciar una clara millora en l'escurçament del temps de cerca de feina.

	1996	1998	2000	2002	2004	2007
Menys d'un mes	30,7	28,7	46,1	55,3	43,3	47,9
1 a 3 mesos	34,6	34,9	24,4	23,6	28	34,9
3 a 6 mesos	17,6	20,4	12,6	10,8	14,8	10,2
6 mesos a 1 any	13,1	10,5	7,5	4,8	8,5	4,6
Més d'un any	4	5,5	9,4	5,6	5,4	2,4
Total	100	100	100	100	100	100

De fet, aquesta és una tendència que ja s'anava perfilant a les darreres edicions de l'estudi d'inserció:



En tot cas, segueix havent-hi una considerable fluïdesa en el mercat de treball que facilita una ràpida entrada dels titulats UPF a l'ocupació. Una altra cosa és la qualitat d'aquesta ocupació, en temes de contractació, estabilitat, salari i adequació a la titulació i habilitats adquirides. La transició cap a una ocupació de qualitat és lògicament més llarga. Tanmateix, pel que sabem dels estudis anteriors, també es produeix per a la majoria dels graduats.

7. PROCEDIMENTS PER A LA RECERCA DE FEINA

La base d'aquesta pregunta són els 2.042 individus que declaren haver treballat d'ençà que han acabat la carrera. A aquells que han utilitzat cadascun dels procediments indicats per a la recerca de feina, també se'ls ha demanat quina utilitat han tingut.

	Percentatge	Utilitat (escala de l'1 al 9)
	% Sí	Mitjana
Tramesa de currículums	73,8	6,8
Borses de Treball on-line (Infojobs, Infoempleo...)	69,5	6,9
Contactes amb amics i coneguts	36,0	7,0
Empreses de Treball Temporal (ETTs)	30,3	5,9
Premsa	28,8	5,3
Empreses de Selecció de Personal	28,3	6,1
Contactes familiars	20,9	7,0
Col·legis professionals	10,5	6,4
Oposició o concurs públic	9,5	5,9
Altres (Borsa Pompeu, directament a l'empresa, pràctiques empresa ...)	7,9	8,0
NC / NS	1,3	-

La tramesa de *currículums* ha estat tradicionalment l'opció més utilitzada pels nostres graduats, tot i que, com es veu a la segona columna de la taula anterior no és precisament aquella que consideren més útil. Tanmateix, respecte dels estudis anteriors, aquesta enquesta és la que ens dona un percentatge més alt de graduats que la practiquen. D'altra banda, també comparant amb els informes anteriors, podem dir que baixa el percentatge d'usuaris de la Borsa UPF (tot i la alta valoració de la seva utilitat) en favor de les borses de treball *on-line* que han sofert un creixement espectacular en el seu ús (21,7% en l'estudi 2004).

Els contactes personals —amics, coneguts, familiars- o directament amb les empreses —entrevistes, pràctiques- es mostren, junt amb la Borsa Pompeu, com els sistemes més eficaços.

La taula de la pàgina següent presenta la informació sobre els procediments de recerca de feina, desagregada per grups de titulacions. S'ha utilitzat la mateixa agrupació de títols en àmbits d'estudis que la Universitat fa servir per a la programació de noves titulacions.

Del quadre comparatiu no se'n desprenen gaires conclusions, tret de l'esforç superior en la cerca (representat per una major utilització de gairebé tots els canals) per part d'aquells graduats amb més dificultats d'inserció (àmbits de traducció i humanitats) o la tradicional dominància de les oposicions en l'àmbit de les ciències polítiques.

(P.07) HAS UTILITZAT...

Grups de titulacions	La tramesa de currículums?	Les borses de treball online?	Contactes amb amics i coneguts?	Les empreses de treball temporal?	La premsa?	Les empreses de selecció de personal?	Contactes familiars?	Els col.legis professionals?	Oposicions o concurs públic?	Altres mitjans
Àmbit Jurídic	71,7	72,4	32,8	27,2	26,6	25,2	25,0	25,7	11,7	7,4
Àmbit d'Economia i Empresa	74,3	72,6	25,8	35,4	29,6	35,4	17,8	2,8	4,7	8,6
Àmbit de Periodisme, Comunicació Audiovisual i Publicitat	71,9	54,6	54,1	14,6	23,8	11,4	18,9	4,3	12,5	10,8
Àmbit de Ciències de la Salut	52,8	41,5	39,6	17,0	22,6	15,1	13,2	7,7	5,7	18,9
Àmbit d'Humanitats	83,7	64,7	50,3	32,7	29,4	28,1	22,9	6,5	15,0	4,6
Àmbit de Ciències Polítiques	71,0	67,6	40,7	29,9	33,8	29,0	19,4	20,7	22,1	12,4
Àmbit de Traducció	80,6	74,3	49,7	36,6	37,7	30,9	24,6	8,4	9,4	10,5
Àmbit de les TIC	69,8	75,0	37,5	27,1	17,7	20,8	26,0	6,3	5,2	11,5
Total	73,8	69,5	36	30,3	28,8	28,3	20,9	10,5	9,5	9,1

8. RELACIÓ ENTRE FEINA (UN COP ACABADA LA CARRERA) I ESTUDIS

“Les feines que has tingut un cop acabada la carrera han estat relacionades amb la teva titulació?” Aquesta pregunta es va adreçar als 2.042 individus que han treballat des que van acabar la carrera.

	Nombre de titulats	Percentatge
Sempre relacionades	1385	67,9
En ocasions	443	21,7
Gens relacionades	214	10,5
Total	2042	100,0

Cal recordar que un 30% dels enquestats que treballaven durant els dos darrers anys de la seva carrera realitzaven feines que no estaven gens relacionades amb els estudis que cursaven. Ara s'observa que, un cop titulats, el percentatge dels que fan feines no relacionades amb la seva titulació es redueix a poc més del 10%.

A continuació es detalla el percentatge de titulats que han treballat contínua o esporàdicament un cop acabada la carrera per titulacions, així com el grau de relació de les feines realitzades amb la titulació adquirida.

Titulacions	Titulats que han treballat un cop acabada la carrera		Relació de la feina amb la titulació		
	%	Nombre	Sempre relacionada	En ocasions	Gens relacionada
Llicenciatura en Dret (DRET)	97,5	268	69,1	21,2	9,7
Llicenciatura en Economia (ECON)	99,1	223	84,4	12,1	3,6
Llicenciatura en Administració i Direcció d'Empreses (ADE)	98	240	90,4	7,9	1,7
Llicenciatura en Ciències Polítiques (CPA)	96,7	89	37,5	39,8	22,7
Ciències del Treball (CT)	100	25	76	12	12
Llicenciatura en Humanitats (HUM)	98,1	153	35,3	37,3	27,5
Lingüística (LING)	100	2	100		
Llicenciatura en Traducció i Interpretació (TI)	97,9	189	37,6	49,7	12,7
Llicenciatura en Periodisme (PERIO)	98,7	77	76,6	15,6	7,8
Llicenciatura en Comunicació i Audiovisual (CA)	98,2	108	55,6	32,4	12
Llicenciatura en Biologia (BIO)	89,7	53	71,2	17,3	11,5
Enginyeria en Informàtica (INF)	100	29	100	-	-
Enginyeria de Telecomunicació	100	1	100	-	-
Enginyeria Tècnica en Telecomunicació. Telemàtica (TT)	88,9	40	62,5	22,5	15
Enginyeria Tècnica en Informàtica de Sistemes (IS)	100	26	92,3	7,7	-
Diplomatura en Relacions Laborals (RRLL)	99	192	64,4	19,9	15,7
Diplomatura en Ciències Empresarials (CCEE)	97,3	283	82,7	12	5,3
Doble Diplomatura CCEE + RRLL (DD)	100	14	85,7	14,3	-
Diplomatura en Gestió i Administració Pública (GAP)	100	31	38,7	32,3	29

ADE, la doble diplomatura (CCEE+RRLL), les dues enginyeries i periodisme són els estudis que condueixen a feines més relacionades amb la titulació, mentre que polítiques i humanitats són les que mostren un percentatge més alt de no relació. Tanmateix, aquests dues darreres titulacions són també dues d'aquelles que tenen un ventall ampli de sortides professionals, de manera que és difícil d'establir-hi una relació directa.

En relació amb el gènere no s'observen grans diferències, més enllà d'un 5% més d'homes amb feines sempre relacionades amb els estudis.

	Dones	Percentatge	Homes	Percentatge	Total	Percentatge
Sempre relacionades	859	66,0	526	71,0	1385	67,9
En ocasions	297	22,8	146	19,7	443	21,7
Gens relacionades	145	11,1	69	19,3	214	10,5
Total	1.301	100,0	741	100,0	2042	100,0

9. EN QUIN MOMENT VAS TENIR EL TEU PRIMER CONTRACTE LABORAL INDEFINIT?

La base d'aquesta pregunta són els 2.042 individus que declaren haver treballat d'ençà que han acabat la carrera.

	Nombre de titulats	Percentatge
Abans d'acabar la carrera	326	16,0
En els sis primers mesos després d'acabar la carrera	435	21,3
Entre sis mesos i un any després d'acabar la carrera	341	16,7
Durant el segon any després d'acabar la carrera	256	12,6
Durant el tercer any després d'acabar la carrera	116	5,7
Encara no el té	527	25,8
És autònom	12	,6
Ns/Nc	28	1,3
Total	2042	100,0

La dada més significativa d'aquesta taula és que als sis mesos d'haver-se graduat el 37% dels graduats que treballen ho fan amb un contracte indefinit i que, a un any de la graduació, ja ho fan un 54%. La tendència a augmentar el percentatge de contractes indefinits és clara des de l'any 1996 i, pels estudis anteriors, sabem que el seu percentatge augmenta conforme passen els anys. De manera que podem afirmar que, en general, la precarietat laboral dels nostres graduats es constitueix cada vegada més com una transició cap a un treball més adequat a la seva formació i no com una situació de durada relativa.

Pel que fa al gènere, val la pena destacar que les dones gaudeixen en general de més contractes indefinits.

	Dones	Percentatge	Homes	Percentatge	Total	Percentatge
Abans d'acabar la carrera	224	17,2	102	13,8	326	16,0
En els sis primers mesos després d'acabar	280	21,5	155	20,9	435	21,3
Entre sis mesos i un any després d'acabar	224	17,2	117	15,8	341	16,7
Durant el segon any després d'acabar	160	12,3	96	13,0	256	12,6
Durant el tercer any després d'acabar	79	6,1	37	5,0	116	5,7
Encara no el té	308	23,7	219	29,6	527	25,8
És autònom	10	0,8	2	0,3	12	,6
Ns/Nc	15	1,2	13	1,8	28	1,4
Total	1.301	100,0	741	100,0	2042	100,0

10. MOTIUS PER A CANVIAR DE FEINA

“Tinguis o no tinguis feina actualment, quin és el principal motiu pel qual estaries disposat a canviar de feina?” La base d'aquesta pregunta són els 2.042 individus que declaren haver treballat d'ençà que han acabat la carrera.

	Nombre de titulats	Percentatge
Per millorar el sou	766	37,5
Per tenir un treball més adequat a les meves capacitats i po	394	19,3
Per millorar la categoria	325	15,9
Per millorar l'horari	163	8,0
Per aconseguir un contracte fix	70	3,4
No canviaria	65	3,2
Per tenir un treball més proper al meu domicili	59	2,9
Per gaudir d'un millor ambient de treball	56	2,8
Per aconseguir més experiència	20	1,0
Per aconseguir un contracte a temps complet	13	,6
Altres	58	2,8
Ns/Nc	53	2,6
Total	2042	100,0

La millora salarial és, clarament, el principal motiu per canviar de feina. Tanmateix, cal destacar el segon lloc en l'escala de motivacions de l'adequació de la feina a les pròpies capacitats com a motiu per a canviar de feina. Preval, lògicament, la motivació econòmica, però entre l'adequació del lloc de treball a les credencials i la categoria (també relacionades amb la retribució) sumen el 25% de les motivacions.

La taula següent presenta la informació sobre els motius per canviar de feina, desagregada per grups de titulacions. S'ha utilitzat la mateixa agrupació de títols en àmbits d'estudis que la Universitat fa servir per a la programació de noves titulacions. Les puntuacions més altes o més baixes reflecteixen les peculiaritats de la inserció professional en cada grup de titulacions. Així, en el àmbit jurídic, domina la millora salarial com a principal factor motivador, cosa que s'explica, entre altres coses, per les especials dificultats d'accedir a l'exercici de l'advocacia; o en l'àmbit de les ciències polítiques, la voluntat d'aplicar les seves capacitats s'explicaria per la diversitat d'ocupacions a la qual aquests estudis condueixen i que sovint fa que els graduats se sentin “poc adaptats” a la seva feina.

P.10 PRINCIPAL MOTIU PER CANVIAR DE FEINA									
Grups de titulacions	Per millorar el sou	Per tenir un treball més adequat a les meves capacitats	Per millorar la categoria	Per millorar l'horari	Per aconseguir un contracte fix	No canviaria	Per tenir un treball més proper al meu domicili	Per gaudir d'un millor ambient de treball	Altres / Ns/Nc
Àmbit Jurídic	41,0	15,5	11,5	10,2	3,3	4,4	2,8	3,1	8,3
Àmbit d'Economia i Empresa	38,7	15,8	19,9	8,2	2,0	2,9	3,4	2,6	6,5
Àmbit de Periodisme, Comunicació Audiovisual i Publicitat	34,9	25,8	14,0	8,1	3,8	1,6	1,6	1,1	9,1
Àmbit de Ciències de la Salut	38,5	15,4	13,5	7,7	7,7	1,9	5,8	-	9,6
Àmbit d'Humanitats	29,4	28,8	17,6	7,8	5,2	2,0	2,0	2,6	4,6
Àmbit de Ciències Polítiques	35,9	31,7	11,7	4,1	6,9	3,4	2,1	1,4	2,8
Àmbit de Traducció	34,9	20,3	13,0	5,7	5,2	3,6	3,1	5,2	8,9
Àmbit de les TIC	34,4	19,8	20,8	5,2	2,1	3,1	3,1	4,2	7,3
Total	37,5	19,3	15,9	8,0	3,4	3,2	2,9	2,8	7,1

En relació amb el gènere no hi ha diferències significatives pel que fa a les motivacions per a un canvi de feina. Hi ha més dones, però, que ho farien per millorar d'horari i gaudir d'un millor ambient de treball.

	Dones	Percentatge	Homes	Percentatge	Total	Percentatge
Per millorar el sou	481	37,0	285	38,5	766	37,5
Per tenir un treball més adequat	246	18,9	148	20,0	394	19,3
Per millorar la categoria	214	16,4	111	15,0	325	15,9
Per millorar l'horari	114	8,8	49	6,6	163	8,0
Per aconseguir un contracte fix	47	3,6	23	3,1	70	3,4
No canviaria	40	3,1	25	3,4	65	3,2
Per tenir un treball més proper al meu domicili	32	2,5	27	3,6	59	2,9
Per gaudir d'un millor ambient de treball	39	3,0	17	2,3	56	2,8
Per aconseguir més experiència	12	0,9	7	0,9	20	1,0
Per aconseguir un contracte a temps complet	9	0,7	4	0,5	13	,6
Altres	30	2,3	28	3,8	58	2,8
Ns/Nc	37	2,8	17	2,3	53	2,6
Total	1.301	100,0	741	100,0	2042	100,0

FEINA ACTUAL, EMPRESA I ACTIVITAT

Les preguntes del qüestionari que formen la base d'aquest bloc es van adreçar als 2.042 individus que declaraven haver treballat d'ençà que van acabar la carrera, estiguessin o no treballant en el moment de l'entrevista. L'objectiu d'aquesta part de l'estudi és conèixer les característiques del lloc de treball, de l'empresa i de la relació entre el treball i la titulació cursada. Per a aquelles persones enquestades que manifestaven treballar a més d'un lloc, els resultats recullen les dades de la feina principal. En el cas d'aquelles que no treballen en el moment de l'entrevista, les preguntes es referien a la darrera feina.

11. TREBALL PER COMPTE PROPI O ASSALARIAT

Seguint la tendència dels anteriors estudis, el 92,2% dels graduats, quan treballen, ho fan com a assalariats. Val a dir, però, que la taxa d'assalariats és redueix conforme passen els anys i augmenta lleugerament la d'aquells que treballen per compte propi. A la taula següent es veu en quina situació estan aquells que treballen per compte propi.

	Nombre de titulats	Percentatge
Sóc assalariat	1883	92,2
Treball per compte propi	158	7,8
Total	2042	100,0

Pràcticament no s'aprecien diferències per raó de gènere entre els percentatges d'assalariats i treballadors per compte propi.

	Dones	Percentatge	Homes	Percentatge	Total	Percentatge
Sóc assalariat	1.204	92,5	679	91,6	1.883	92,2
Treball per compte propi	97	7,5	62	8,4	159	7,8
Total	1.301	100,0	741	100,0	2.042	100,0

En canvi, al quadre següent sí que hi ha algunes diferències significatives. N'hi ha entre les diferents titulacions, des d'aquelles en les quals els assalariats constitueixen la totalitat de la mostra, fins a aquelles en les quals hi ha percentatges que s'acosten o que superen, el 15% de treball per compte propi. A la hipòtesi de què aquests percentatges de treball per compte propi podrien amagar situacions de precarietat, podem respondre, vista la mitjana de salaris en general més alta dels treballadors per compte propi, que això no és així (o del tot així).

Titulacions	Percentatge de titulats per estudi		Mitjana de salaris		Nombre de titulats
	Assalariats	Treball per compte propi	Assalariats	Treball per compte propi	
Llicenciatura en Dret (DRET)	85,1	14,9	1.271	1.358	268
Llicenciatura en Economia (ECON)	96,9	3,1	1.344	1.530	223
Llicenciatura en Administració i Direcció d'Empreses (ADE)	97,1	2,9	1.400	1.336	240
Llicenciatura en Ciències Polítiques (CPA)	98,9	1,1	1.155	300	89

Ciències del Treball (CT)	100,0	-	1.545	-	25
Llicenciatura en Humanitats (HUM)	90,8	9,2	1.033	975	153
Lingüística (LING)	100,0	-	1.000	-	2
Llicenciatura en Traducció i Interpretació (TI)	82,5	17,5	1.153	1.146	189
Llicenciatura en Periodisme (PERIO)	88,3	11,7	1.201	1.312	77
Llicenciatura en Comunicació i Audiovisual (CA)	82,4	17,6	1.170	1.300	108
Llicenciatura en Biologia (BIO)	98,1	1,9	1.196	2.750	53
Enginyeria en Informàtica (INF)	93,1	6,9	1.319	1.906	29
Enginyeria de Telecomunicació	100,0	-	1.300	-	1
Enginyeria Tècnica en Telecomunicació. Telemàtica (TT)	97,5	2,5	933	850	40
Enginyeria Tècnica en Informàtica de Sistemes (IS)	92,3	7,7	1.115	1.424	26
Diplomatura en Relacions Laborals (RRLL)	94,8	5,2	1.133	1.429	192
Diplomatura en Ciències Empresarials (CCEE)	95,8	4,2	1.234	1.370	283
Doble Diplomatura CCEE + RRLL (DD)	85,7	14,3	1.126	1.275	14
Diplomatura en Gestió i Administració Pública (GAP)	100,0	-	1.171	-	31
Total	92,2	7,8	1.227	1.292	2.042

12. EN QUINA SITUACIÓ ESTAN ELS QUE TREBALLEN PER COMPTE PROPI

“En quina situació estàs?” Aquesta pregunta es va adreçar a les 158 persones que treballen per compte propi. No en podem, però, extreure'n gaires conclusions, entre altres coses per la petitesa de la mostra. El grup dominant és el d'aquells que treballen sols. Tanmateix aquesta situació pot amagar situacions molt diverses: des de situacions de precarietat, recollides sota l'epígraf “autònom”, fins a l'exercici d'una professió liberal.

	Observats	Percentatge
Treball sol (autònom, professional liberal, etc.)	119	75,2
Empresari d'una empresa amb menys de 10 assalariats	21	13,4
Empresari d'una empresa amb 10 o més assalariats	11	7,2
Una altra situació	6	3,5
Ns/Nc	1	0,7
Total	158	100,0

Tampoc en aquest cas s'aprecien diferències destacables entre homes i dones.

	Dones	Percentatge	Homes	Percentatge	Total	Percentatge
Treball sol (autònom, professional liberal, etc.)	78	80,4	42	68,8	120	75,2
Empresari d'una empresa < 10 assalariats	6	6,2	15	24,6	21	13,4
Empresari d'una empresa >= 10 assalariats	9	9,3	2	3,3	11	7,2
Una altra situació	4	4,1	2	3,3	6	3,5
Total	97	100	61	100,0	158	100,0

Per titulacions apareixen diferències clarament relacionades amb l'especialitat: els empresaris amb més de 10 assalariats dominen en l'àmbit Jurídic i d'Economia i Empresa. L'àmbit Jurídic concentra la majoria d'aquells que treballen sols (presumiblement exercici liberal) i el percentatge de "sols" a Periodisme, Comunicació, Publicitat i Traducció es correspondria amb treball *freelance*. Tanmateix, com ja s'ha dit, aquestes dades són molt poc segures pel nombre reduït de casos existents.

Grups de titulacions	Treballa sol	Empresari < 10 assalariats	Empresari >= 10 assalariats	Una altra situació	Total
Àmbit Jurídic	38	9	2	1	50
Àmbit d'Economia i Empresa	16	8	2	0	26
Àmbit de Periodisme, Comunicació i Publicitat	23	1	2	2	28
Àmbit de Ciències de la Salut	0	0	1	0	1
Àmbit d'Humanitats	10	1	1	2	14
Àmbit de Ciències Polítiques	1	0	0	0	1
Àmbit de Traducció	29	1	2	1	33
Àmbit de les TIC	3	1	1	0	5
Total	120	21	11	6	158

Més fàcil, en canvi, és saber sobre la majoria assalariada. Les preguntes que vénen a continuació, de la 13 a la 18, van adreçades als 1.883 enquestats que han declarat ser assalariats o que ho eren en la seva darrera feina.

13. TIPUS D'EMPRESA ON TREBALLEN ELS ASSALARIATS

La majoria dels assalariats (80,15) treballen en una empresa privada o despatx professional. Un percentatge similar al dels estudis anteriors, respecte dels quals pot ser només baixa lleugerament el percentatge d'aquells que treballen a l'administració pública.

	Nombre de titulats	Percentatge
En una empresa privada o despatx professional	1509	80,1
En una administració o empresa pública	326	17,3
En una institució sense ànim de lucre	42	2,2
NS/NC	6	0,4
Total	1883	100,0

14. TIPUS DE CONTRACTE DELS ASSALARIATS

El tipus de contracte amb més titulats és l'indefinit, seguit del laboral temporal. La resta de formes contractuals no supera el 5% —tret del 5,5% de contracte en pràctiques.

	Nombre de titulats	Percentatge
Contracte laboral indefinit	1117	59,3
Contracte laboral temporal	422	22,4
Contracte en pràctiques	104	5,5
Becari	65	3,5
Funcionari interí	62	3,3
Contracte d'obra i servei	57	3,0
Funcionari amb plaça fixa	25	1,3
Treball sense contracte	22	1,2
Assistent de recerca	1	0,1
Ns/Nc	8	0,4
Total	1883	100,0

Pel que fa al percentatge d'homes i dones distribuïts entre les diferents relacions contractuals, tampoc s'aprecien diferències significatives, tret del major nombre d'homes becari.

	Dones	Percentatge	Homes	Percentatge	Total	Percentatge
Contracte laboral indefinit	727	60,4	390	57,4	1.117	59,3
Contracte laboral temporal	263	21,8	159	23,4	422	22,4
Contracte en pràctiques	61	5,1	43	6,3	104	5,5
Becari	32	2,7	32	4,7	64	3,5
Funcionari interí	44	3,7	19	2,8	63	3,3
Contracte d'obra i servei	43	3,6	14	2,1	57	3
Funcionari amb plaça fixa	16	1,3	10	1,5	25	1,3
Treball sense contracte	13	1,1	8	1,2	22	1,2
Assistent de recerca	0	0,0	1	0,1	1	0,1
Ns/Nc	5	0,4	3	0,4	8	0,4
Total	1.204	100,0	679	100,0	1.883	100

15 BRANCA D'ACTIVITAT ECONÒMICA DE L'EMPRESA ON TREBALLEN

La major part dels graduats treballen al sector serveis i, en aquest, dominen els serveis relacionats amb institucions financeres i d'assegurances. Aquesta dada es correspon amb les obtingudes per a tots els estudis d'inserció dels graduats UPF. Per a la resta, a grans trets, es mantenen els percentatges, amb un lleuger descens d'aquells que treballen a l'indústria i a l'administració pública i un augment d'aquells que ho fan en el sector de la comunicació i les noves tecnologies. En aquest sentit, podem dir que els nostres graduats es van acostant al paràmetres ocupacionals d'una societat postindustrial.

	Nombre de titulats	Percentatge
Institucions financeres i d'assegurances	355	18,9
Serveis empreses	232	12,3
Jurídic, Fiscal, Auditoria	215	11,4
Comunicació i noves tecnologies	184	9,8
Educació	183	9,7
Serveis i Transports	122	6,5
Salut	102	5,4
Administració pública	101	5,4
Indústria i automoció	93	4,9
Construcció, urbanisme i immobiliàries	44	2,3
Comerç i reparacions	44	2,3
Hostaleria i turisme	35	1,9
Alimentació, begudes i tabac	32	1,7
ONGs, fundacions i política	14	0,7
Tèxtil	12	0,6
Altres	9	0,5
Ns/Nc	7	0,4
Total	1883	100,0

16. NOMBRE DE TREBALLADORS DE L'EMPRESA ON TREBALLEN ELS ASSALARIATS

Aquesta pregunta s'ha formulat a totes les persones que han treballat des que han acabat la carrera i que, a més a més, són assalariades. La majoria dels graduats assalariats treballen repartits entre la petita, la mitjana i la gran empresa, essent aquesta darrera aquella que acumula el major percentatge. Aquests percentatges són relativament similars als del darrer estudi d'inserció (2004) per al conjunt dels graduats UPF. Tanmateix, sembla haver-hi un desplaçament del percentatge de graduats que treballen a una gran empresa, el qual ha oscil·lat entre el 23,7% i el 37,6% i ara està en un 47,2%, al llarg dels diferents estudis d'inserció.

Tipus d'empresa (nombre de treballadors)	Nombre de titulats	Percentatge
Micro empresa (fins a 6)	127	6,7
Empresa petita (entre 7 i 50)	511	27,1
Empresa mitjana (entre 51 i 250)	307	16,3
Empresa gran (més de 250)	887	47,1
Ns/Nc	51	2,7
Total	1883	100,0

17. CATEGORIA PROFESSIONAL DELS ASSALARIATS

De manera similar a la totalitat dels estudis anteriors, els gruix dels graduats es reparteix entre tècnics o quadres mitjans d'empresa o administració i empleats administratius, que sumen el 83,3% del conjunt dels assalariats. Lògicament, conforme passen els anys, es redueix el nombre d'empleats administratius (que podríem qualificar de subocupats) en favor dels tècnics i quadres mitjans i directius, quadres superiors i alts funcionaris. Aquesta tendència és clarament perceptible a la sèrie d'estudis d'inserció professional de la UPF, que va del 1996 al 2004. A l'inici, per exemple, el percentatge de directius i quadres superiors era el 3,1% i al 2004, el 12,6%.

	Nombre de titulats	Percentatge
Directiu, quadre superior d'empresa o alt funcionari de l'Administració	101	5,4
Tècnic o quadre mitjà d'empresa o de l'Administració	762	40,5
Empleat o administratiu	816	43,3
Contractat en pràctiques	69	3,7
Becari o ajudant universitari	74	3,9
Passant o ajudant de gabinet d'advocat	39	2,1
NS/NC	22	1,2
Total	1883	100,0

En perspectiva, doncs, podem dir que la distribució de les categories professionals dels graduats ha millorat respecte dels estudis anteriors. Fins i tot sorprèn el 5,4% de directius, quadres o alts funcionaris. A la taula següent s'ha posat en relació la mitjana dels seus salaris, la qual, efectivament, està per sobre de la mitjana del conjunt dels graduats (1205 euros mensuals nets), però més enllà de l'evident errada d'una persona que declara sou mensual de 900 euros i se situa en aquesta categoria, tot i que la mitjana d'aquests sous tampoc acaba de coincidir amb la categoria professional declarada.

Pel que fa al gènere, aquest és un dels pocs casos en que podem assenyalar desigualtats. En primer lloc, el nombre d'homes situats en aquesta categoria és superior al de les dones, mentre que en el conjunt de la mostra les dones superen llargament als homes. En segon lloc, les dones situades en aquesta categoria tenen una mitjana salarial més alta.

Grups de titulacions	Percentatge		Mitjana de salaris		Nombre de titulats
	Homes	Dones	Homes	Dones	
Àmbit Jurídic	33,3	66,7	2.035	1.631	21
Àmbit d'Economia i Empresa	41,3	58,7	1.891	1.775	46
Àmbit de Periodisme, Comunicació i Publicitat	25,0	75,0	1.600	1.602	4
Àmbit de Ciències de la Salut	-	100,0	-	950	1
Àmbit d'Humanitats	42,9	57,1	1.467	1.892	7
Àmbit de Ciències Polítiques	37,5	62,5	2.137	1.634	8
Àmbit de Traducció	16,7	83,3	1.691	1.234	12
Àmbit de les TIC	100,0	-	1.545	-	2
Total	36,6	63,4	1868	1630	101

Tanmateix, l'anàlisi d'aquesta categoria professional per promocions ens dona el resultat previsible: el nombre de titulats que es declaren directius i quadres superiors augmenta considerablement amb els anys.

Promocions	Percentatge		Mitjana de salaris		Nombre de titulats
	Homes	Dones	Homes	Dones	
Promoció 2002-03	59,1	40,9	1839	1601	44
Promoció 2003-04	64,5	35,5	1873	1690	31
Promoció 2004-05	64,7	35,3	2033	1467	17
Promoció 2005-06	80,0	20,0	1000	2125	5

Nota: per al càlcul d'aquestes dades no s'ha aplicat la ponderació, ja que allò que interessa és la dada corresponent a cada promoció i no el total. Per aquest motiu el nombre de titulats no suma 101.

18. RELACIÓ ENTRE CATEGORIA PROFESSIONAL I TASQUES DESENVOLUPADES

A la pregunta sobre si la categoria professional es correspon amb les tasques desenvolupades al lloc de treball, la majoria (un 75%) responen afirmativament i un 18,1% considera que la seva categoria és inferior a les tasques.

	Nombre de titulats	Percentatge
La categoria es correspon amb les tasques	1416	75,2
La categoria és inferior a les tasques	341	18,1
La categoria és superior a les tasques	107	5,7
Ns/Nc	20	1,1
Total	1883	100,0

També aquí apareix un possible efecte de discriminació. Hi ha més dones (19,9%) que no pas homes (14,9%) treballant en categories inferiors a les tasques desenvolupades.

	Dones	Percentatge	Homes	Percentatge	Total	Percentatge
La categoria es correspon amb les tasques	876	72,7	540	79,6	1.416	75,2
La categoria és inferior a les tasques	240	19,9	101	14,9	341	18,1
La categoria és superior a les tasques	77	6,4	29	4,3	106	5,7
Ns/Nc	12	1,0	8	1,2	20	1,1
Total	1205	100,0	678	100,0	1.883	100,0

Les sis preguntes següents del bloc B, que van de la P19 a la P24, s'adrecen altre cop a tots els titulats que treballen o que han treballat des de què van acabar la carrera (2.042 enquestats).

19. TASCA PRINCIPAL DESENVOLUPADA A LA FEINA

La pregunta sobre la tasca principal desenvolupada va ser formulada a tots els titulats que treballen o que han treballat des de què van acabar la carrera de manera oberta. Els enquestats varen poder respondre d'una manera totalment espontània. Les seves respostes han estat posteriorment agrupades en un seguit de categories que es mostren a continuació.

	Nombre de titulats	Percentatge
Àmbit d'Economia i empresa		
Gerència	164	8,0
Fin./Comp./Facturació	296	14,5
Gestió comercial	141	6,9
Auditoria/Orientació	126	6,2
Atenció al client	136	6,7
Tasques administratives	217	10,6
Màrqueting	31	1,5
Àmbit Jurídic		
Tasques advocat	126	6,2
Gestió laboral	130	6,4
Àmbit de Traducció		0,0
Redacció	62	3,0
Traducció	56	2,7
Guionista	3	0,1
Àmbit de Periodisme, Comunicació i Publicitat		
Periodista	23	1,1
So/Audio/Video	20	1,0
Producció/Realització	18	0,9
Comunicació	12	0,6
Relacions Públiques	5	0,2
Àmbit de les TIC		
Informàtica	63	3,1
Analista	51	2,5
Disseny gràfic/Edició	9	0,4
Àmbit de Ciències de la Salut		
Genètica	2	0,1
Biòleg	1	0,0
Àmbit de Ciències Polítiques		
Constitució d'equips	19	0,9
Docència i investigació		
Docència	101	4,9
Investigació	55	2,7
Altres tasques	57	2,8
NS/NC	118	5,8
	2042	100,0

20. HORES SETMANALS DE TREBALL

La pregunta sobre el nombre d'hores (i les següents) va ser formulada a tots els titulats que treballen o que han treballat des de què van acabar la carrera.

	Nombre de titulats	Percentatge
Més de 40 hores a la setmana	638	31,2
Entre 35 i 40 hores a la setmana	1108	54,3
Entre 20 i 34 hores a la setmana	236	11,6
Menys de 20 hores a la setmana	51	2,5
NS/NC	9	,4
Total	2042	100,0

No hi ha grans diferències entre homes i dones pel que fa al nombre d'hores treballades. Tanmateix, hi ha un percentatge lleugerament superior d'homes que treballen més de 40 hores setmanals.

	Dones	%	Homes	%	Total	%
Més de 40 hores	368	28,3	270	36,4	638	31,2
Entre 35 i 40 hores	742	57,0	366	49,4	1.108	54,3
Entre 20 i 34 hores	157	12,1	79	10,8	236	11,6
Menys de 20 hores	29	2,2	22	3,0	51	2,5
NS/NC	6	0,5	3	0,4	9	,4
Total	1.302	100,0	740	100,0	2.042	100,0

Desagregant per promocions, observem que conforme passen els anys s'incrementa el nombre de graduats que se situen en un nombre d'hores setmanals corresponents a una jornada completa i es redueixen les dedicacions laborals a mitja jornada.

	Més de 40 hores	Entre 35 i 40 hores	Entre 20 i 34 hores	Menys de 20 hores	NS/NC	Total de titulats
Promoció 2002-03	33,7	57,9	6,7	1,3	0,4	534
Promoció 2003-04	36,1	54,6	7,1	1,9	0,4	535
Promoció 2004-05	28,3	51,6	17,1	2,5	0,5	438
Promoció 2005-06	25,2	52,6	16,8	4,8	0,6	523

21. SALARI NET MENSUAL

La pregunta que es va formular fou exactament: *quina quantitat neta cobres cada mes, en xifres rodones?* La mitjana del sou mensual net de tots ells és de 1.025 euros, tot i que el cinquanta per cent dels titulats consultats que treballen o que han treballat després d'acabar la carrera cobren un sou mensual net superior a 1.100 euros.

La distribució del conjunt de salaris, agrupats en vuit categories, és la següent:

	Nombre de titulats	Percentatge
Menys de 500 euros	461	22,6
Entre 500 i 700 euros	87	4,3
Entre 701 i 1000 euros	373	18,2
Entre 1001 i 1500 euros	822	40,3
Entre 1501 i 2000 euros	231	11,3
Entre 2001 i 2500 euros	41	2,0
Entre 2501 i 3000 euros	15	0,8
Més de 3000 euros	12	0,6
Total	2042	100,0

Al darrer estudi d'inserció de la UPF (2004) s'assenyalava un salari mig (net mensual) de 1229,5 euros. Això ens podria fer pensar en una caiguda salarial en las darreres promocions. Tanmateix, com ja hem advertit des del començament d'aquest informe, els estudis anteriors s'havien fet a partir de mostres de tots els graduats UPF, això és: l'informe 2004 recollia graduats des d'abans del 1996 els quals, lògicament, amb els anys s'han anat situant en una retribució salarial més consolidada i allunyada de les primeres experiències post-graduació que aquí estem analitzant.

L'efecte dels pas dels anys en els salaris es pot apreciar en la desagregació de la mostra de l'enquesta actual segons promocions. Les mitjanes salarials augmenten conforme l'antiguitat de la promoció, tant si han treballat alguna vegada, com si ho estan fent en el moment de fer l'enquesta.

	Titulats que han treballat alguna vegada			Titulats que treballen		
	Dones	Homes	Total	Dones	Homes	Total
Promoció 2002-03	1139	1286	1190	1150	1303	1202
Promoció 2003-04	1045	1126	1074	1065	1127	1087
Promoció 2004-05	907	990	938	915	995	945
Promoció 2005-06	841	893	861	853	907	873
Total mostra	994	1.080	1.025	1.010	1.091	1.039

22. LLOC DE TREBALL

La pregunta fa referència a la població del lloc de treball del titulat o bé del lloc on inverteix el major nombre d'hores, en cas que tingui vàries ocupacions.

La immensa majoria dels graduats UPF treballa a Catalunya, sent minoria aquells que ho fan a una altra zona d'Espanya (5,5%) o a l'estranger (1,5%).

	Nombre de titulats	Percentatge
A Catalunya	1893	92,7
En una altra zona d'Espanya	113	5,5
A l'estranger	30	1,5
NS/NC	5	0,3
Total	2042	100,0

La següent taula recull els llocs de treball dels enquestats a la resta d'Espanya. La dada més significativa és el percentatge de graduats que treballen a Palma de Mallorca. Val a dir que aquesta dada respon al nombrós grup de mallorquins que cursen estudis a la UPF.

	Nombre de titulats	Percentatge
Palma de Mallorca	34	30,1
Madrid	28	24,8
Saragossa	7	6,2
València	6	5,3
Alacant	6	5,3
Castelló	5	4,4
Eivissa	4	3,5
Guipúscoa	3	2,7
Menorca	3	2,7
Santander	2	1,8
Navarra	2	1,8
Palma de Gran Canària	2	1,8
Cantàbria	2	1,8
Cadis	2	1,8
Altres zones d'Espanya	6	5,3
Total	113	100,0

Pel que fa als llocs de treball a l'estranger, no podem afirmar que els 30 enquestats que declaren treballar-hi siguin realment tots els que ho fan. És possible que alguns titulats de la mostra estiguin treballant a l'estranger i, per aquest motiu, no han pogut ser enquestats. Podria ser que en algun cas la família hagi informat que el titulat és a l'estranger, però aquesta circumstància no ha estat recollida en la informació sobre les incidències del treball de camp. En properes edicions caldrà preveure aquest fet i documentar-lo. Tot i així, la següent taula recull la distribució dels graduats que treballen a l'estranger per països i segons l'àmbit acadèmic de graduació.

	FR	U.K.	DE	IT	USA	NL	Altres	Total
Àmbit Jurídic	1	0	1	2	0	0	1	5
Àmbit d'Economia i Empresa	4	0	1	0	1	1	2	9
Àmbit de Periodisme, Comunicació i Publicitat	1	1	0	0	1	0	1	4
Àmbit de Ciències de la Salut	0	0	0	0	0	1	0	1
Àmbit d'Humanitats	0	1	0	0	0	0	0	1
Àmbit de Ciències Polítiques	0	1	0	0	0	0	0	1
Àmbit de Traducció	3	3	3	0	0	0	0	9
Total	9	6	5	2	2	2	4	30

23. CANVI DE DOMICILI PER RAONS PROFESSIONALS

La pregunta que es va formular va ser: "et plantejes canviar de domicili per tal d'aconseguir una millor feina?"

Destaca el fet que més de la meitat dels graduats (56,3%) que treballen no estan disposats a canviar de domicili per millorar les seves condicions professionals.

	Nombre de titulats	Percentatge
Sí, em plantejo anar a viure a qualsevol lloc on m'ofereixin una bona feina	572	28,0
Sí, però sense haver de marxar d'Europa	78	3,8
Sí, però sense haver de marxar d'Espanya	67	3,3
Sí, però sense haver de marxar de Catalunya	148	7,3
No, en cap cas em plantejo canviar de domicili per una feina	1149	56,3
NS/NC	27	1,3
Total	2042	100,0

Hi ha més homes (34,2%) disposats a canviar de domicili per millorar que dones (24,5%).

	Dones	Percentatge	Homes	Percentatge	Total	Percentatge
Sí, m'ho plantejo	319	24,5	253	34,2	572	28,0
Sí, però sense haver de marxar d'Europa	53	4,1	25	3,4	78	3,8
Sí, però sense haver de marxar d'Espanya	44	3,4	23	3,1	67	3,3
Sí, però sense haver de marxar de Catalunya	96	7,4	52	7,0	148	7,2
No, en cap cas m'ho plantejo	774	59,4	376	50,8	1149	56,3
NS/NC	16	1,2	11	1,5	27	1,3
Total	1302	100,0	740	100,0	2.042	100,0

24. LENGUA UTILIZADA A LA FEINA (A MÉS DEL CATALÀ I EL CASTELLÀ)

El domini d'una llengua estrangera ha estat considerada com una de les competències professionals més importants al món actual. Més de la meitat (1.089 de 2.042) dels titulats que estan treballant (o que han treballat en acabar els estudis) utilitzen algun idioma estranger a més del català i del castellà.

	Nombre de titulats	Percentatge
Sí	1089	53,3
No	953	46,7
Total	2042	100,0

La taula següent mostra quines són aquestes llengües, el nombre de titulats que les utilitzen i el percentatge sobre el total dels 1089 titulats.

	Nombre de titulats	Percentatge
Anglès	1.052	97,0
Francès	245	22,6
Alemanys	92	8,5
Italià	53	4,9
Portuguès	10	,9
Àrab	5	,5
Altres idiomes	4	,4

Una altra dada a considerar és la utilització de l'anglès a la feina associada a un salari mig lleugerament més alt que el del conjunt dels graduats que treballen.

	Nombre de titulats	Percentatge	Mitjana de salaris
Anglès	1.052	97,0	1.059
Francès	245	22,6	1.034
Alemanys	92	8,5	1.077
Italià	53	4,9	967
Portuguès	10	,9	1.256
Àrab	5	,5	1.243
Altres idiomes	4	,4	859
Mitjana		100,0	1.062

25. CARRERA PROFESSIONAL EN LA FEINA ACTUAL

Aquesta i la resta de preguntes del bloc B, que van de la 25 a la 29, s'adrecen només als 1.926 titulats que estaven treballant en el moment en què es va realitzar l'entrevista. Queden exclosos, per tant, aquells que havien treballat després d'acabar la carrera però que no treballaven al ser consultats. Aquestes qüestions tenen a veure amb la satisfacció amb la feina actual i amb la relació entre les competències adquirides i la feina.

A la pregunta: "creus que pots realitzar una carrera professional en la feina actual?", un 74,7 % dels graduats que actualment estan treballant contesten afirmativament i consideren que poden fer carrera professional en aquesta feina.

	Nombre de titulats	Percentatge
Sí	1438	74,7
No	434	22,5
Ns/Nc	54	2,8
Total	1926	100,0

26. GRAU DE SATISFACCIÓ AMB DIFERENTS ASPECTES DE LA FEINA ACTUAL

S'ha adreçat una sèrie de preguntes als titulats sobre diferents aspectes de la seva feina i sobre el grau de satisfacció amb cadascun d'ells, en una escala de 1 (gens) a 9 (molt). El nombre de persones consultades és de 1926, tot i que hi ha 16 que no realitzen cap d'aquestes valoracions.

	Nombre de respostes	Satisfacció mitjana
L'ambient humà i les relacions personals	1903	8,1
El tipus de contracte	1896	7,6
Les possibilitats de promoció o desenvolupament personal	1891	7,4
Les funcions i tasques que desenvolupes	1910	7,2
L'autonomia en la presa de decisions	1902	7,1
La retribució	1908	6,4
La feina en general	1910	7,1

L'ambient humà i les relacions personals són els aspectes de la seva feina actual amb els quals se senten més satisfets. En canvi, la retribució econòmica és el factor amb què es mostren menys satisfets.

Per gèneres hi ha una petita diferència: les dones se senten lleugerament més satisfetes que els homes, amb pràcticament tots els factors.

Satisfacció mitjana				
	Dones	Homes	Total	Nombre de respostes
L'ambient humà i les relacions personals	7,8	7,7	7,8	1903
Les funcions i tasques que desenvolupes	7,2	7,1	7,2	1910
La feina en general	7,2	7,1	7,1	1910
El tipus de contracte	7,0	6,8	6,9	1896
L'autonomia en la presa de decisions	6,8	6,7	6,7	1902
Les possibilitats de promoció o desenvolupament personal	6,5	6,5	6,5	1891
La retribució	6,4	6,3	6,3	1908

27. CORRESPONDÈNCIA ENTRE EL NIVELL DE LES TASQUES I FUNCIONS DESENVOLUPADES A LA FEINA I ELS ESTUDIS REALITZATS

La correspondència entre les tasques i funcions desenvolupades a la feina i els estudis realitzats és un dels indicadors relacionat amb un dels problemes més discutits als estudis existents sobre la inserció professional dels universitaris i el mercat de treball a la nostra societat. Es tracta de saber fins quin punt els coneixements i les competències adquirides a la universitat són realment necessaris per a desenvolupar-se professionalment en la mesura que fan al treballador més capaç i productiu o, si, en canvi, el títols universitaris s'han de veure més com a un factor de selecció -de filtre- que opera en un mercat de treball cada vegada més competitiu. En aquesta segona hipòtesi, els graduats universitaris no necessàriament aplicarien a la seva feina els coneixements i habilitats adquirides a la universitat i molts d'ells en realitat estarien fent tasques i funcions per a les quals no caldria haver realitzat estudis superiors. Estaríem, en aquest cas, davant del fenomen de la subocupació (o sobrequalificació o sobreeducació segons autors). Segons diverses fonts, aquest fenomen afecta gairebé entre un 30% i un 40% dels universitaris espanyols.

Atenent a les respostes dels nostres graduats, només un 20% desenvoluparia tasques professionals per sota del seva titulació.

No podem establir comparacions amb els estudis anteriors, perquè la pregunta no estava formulada de la mateixa manera. En lloc de “equivalència”, “superior” o “inferior”, als estudis d’inserció UPF anteriors s’havia plantejat la relació entre estudis i feina en termes de “poca”, “certa i “molta” relació . El terme “certa relació” introdueix confusió perquè pot ser difícil no veure alguna mena de relació entre allò que hom fa i allò que ha estudiat.

	Nombre de titulats	Percentatge
Sí, les tasques són equivalents als meus estudis	1348	70,0
No, les tasques són inferiors als meus estudis	400	20,8
No, les tasques són superiors als meus estudis	61	3,2
Ns/Nc	116	6,0
Total	1926	100,0

En relació amb el gènere, per als homes hi ha un percentatge lleugerament superior (gairebé 5 punts) d’equivalència entre tasques i estudis.

	Dones	Percentatge	Homes	Percentatge	Total	Percentatge
Sí, les tasques són equivalents als meus estudis	841	68,7	507	73,9	1348	70,1
No, les tasques són inferiors als meus estudis	279	22,8	121	17,6	400	20,9
No, les tasques són superiors als meus estudis	32	2,6	30	4,4	62	3,2
Ns/Nc	72	5,9	28	4,1	100	5,2
Total	1224	100,0	686	100,0	1910	100,0

Desglossat per promocions, veiem que en quatre anys s’incrementa en un 7,4% el percentatge de graduats que consideren les seves tasques equivalents als estudis. En aquest procés no sabem quin “pes” hi tenen els canvis de feina i tasques i categoria dins la feina i fins a quin punt el canvi es degut a un procés subjectiu d’adaptació a les tasques que hom fa.

	Les tasques són equivalents	Les tasques són inferiors	Les tasques són superiors	NS/NC	Total de titulats
Promoció 2002-03	73,3	19,3	2,9	4,5	513
Promoció 2003-04	71,7	18,4	2,8	7,1	505
Promoció 2004-05	70,3	21,8	3,7	4,2	404
Promoció 2005-06	65,9	25,7	3,6	4,8	475

28. FACTOR MÉS IMPORTANT PER AL DESENVOLUPAMENT PROFESSIONAL

En el seu desenvolupament professional els graduats donen més importància a l'experiència intel·lectual i a les habilitats adquirides en el pas per la Universitat, així com al fet de tenir un títol universitari que no pas als aprenentatges específics lligats a una determinada titulació. És una percepció que pot tenir diferents interpretacions, des de les "teories del filtre" abans al·ludides, segons les quals no importen tant els coneixements i les habilitats adquirides, fins a la idea, més propera als actuals plans de reforma universitària que potser emfatitzen els coneixements i les competències transversals.

	Nombre de titulats	Percentatge
L'experiència intel·lectual i les habilitats adquirides en el pas per la Universitat	789	41,0
El fet de tenir títol universitari	612	31,8
Els aprenentatges específics de la titulació estudiada	391	20,3
NS/NC	134	7,0
Total	1926	100,0

29. UTILITAT DE DETERMINADES COMPETÈNCIES PER A LA FEINA ACTUAL I FORMACIÓ ADQUIRIDA A LA UPF

S'ha consultat als titulats sobre la utilitat per a la seva feina d'un seguit de competències, demanant-los una valoració de la corresponent formació adquirida a la UPF. En aquest cas, ambdues valoracions també s'han realitzat en una escala d'1 (gens útil, cap formació) a 9 (molt útil, molta formació).

Justament els graduats valoren per sobre de 7 la utilitat de la majoria d'aquestes competències generals o transversals, però, en canvi valoren per sota de 7 la formació rebuda per a desenvolupar-les.

	Valoració mitjana de la utilitat	Valoració mitjana de la formació
Habilitats bàsiques en el maneig d'un ordinador	8,0	6,7
Comunicació oral i escrita en la pròpia llengua	7,7	6,8
Resolució de problemes i presa de decisions	7,4	6,4
Capacitat per adaptar-se a noves situacions	7,4	6,4
Capacitat de buscar i analitzar informació de fonts diverses	7,3	7,2
Treball en equip	7,3	6,8
Pensament crític	7,0	6,7
Capacitat per generar noves idees (creativitat)	6,8	6,4
Capacitat de lideratge	6,5	5,8
Coneixement d'una llengua estrangera	6,0	5,1
Habilitat de treballar en un context internacional	5,6	5,1

A continuació, es presenten dues taules que desagreguen la informació anterior per àmbits d'estudis. La primera fa referència a la valoració del grau d'utilitat de les competències, mentre que la segona reflecteix les opinions sobre la formació rebuda a la UPF respecte de cadascuna d'aquestes competències.

Competències	UTILITAT								
	Total	Àmbit Jurídic	Àmbit Economia i Empresa	Àmbit de Periodisme, Comunicació i Publicitat	Àmbit de Ciències de la Salut	Àmbit Humanitats	Àmbit de Ciències Polítiques	Àmbit de Traducció	Àmbit de les TIC
Habilitats bàsiques en el maneig d'un ordinador	8,0	7,9	8,0	8,0	8,3	7,2	7,6	7,8	8,4
Comunicació oral i escrita en la pròpia llengua	7,7	7,9	7,5	7,8	7,1	7,8	7,5	8,0	7,0
Resolució de problemes i presa de decisions	7,4	7,5	7,5	7,3	7,8	7,0	7,2	7,7	7,6
Capacitat per adaptar-se a noves situacions	7,4	7,5	7,5	7,3	7,6	7,2	7,4	7,6	7,5
Capacitat de buscar i analitzar informació de fonts diverses	7,3	7,5	7,2	7,3	7,5	7,3	7,4	7,5	7,8
Treball en equip	7,3	7,2	7,4	7,1	7,6	7,1	7,2	6,9	7,8
Pensament crític	7,0	7,1	7,0	6,7	7,2	7,2	6,8	7,1	7,0
Capacitat per generar noves idees (creativitat)	6,8	6,9	6,8	6,6	7,3	6,8	6,7	6,7	7,1
Capacitat de lideratge	6,5	6,6	6,8	6,0	6,5	6,0	6,3	6,4	6,2
Coneixement d'una llengua estrangera	6,0	5,2	5,8	5,9	7,8	6,1	5,4	8,2	7,1
Habilitat de treballar en un context internacional	5,6	4,9	5,6	5,2	7,3	5,2	5,0	7,1	6,1

Competències	FORMACIÓ ADQUIRIDA A LA UPF								
	Total	Àmbit Jurídic	Àmbit Economia i Empresa	Àmbit de Periodisme, Comunicació i Publicitat	Àmbit de Ciències de la Salut	Àmbit Humanitats	Àmbit de Ciències Polítiques	Àmbit de Traducció	Àmbit de les TIC
Habilitats bàsiques en el maneig d'un ordinador	6,7	5,1	6,0	6,0	7,3	5,2	6,4	6,2	7,3
Comunicació oral i escrita en la pròpia llengua	6,8	6,7	6,6	6,7	7,2	7,4	6,8	7,9	6,3
Resolució de problemes i presa de decisions	6,4	6,2	6,6	6,0	6,9	5,8	6,0	6,6	7,0
Capacitat per adaptar-se a noves situacions	6,4	6,3	6,6	6,2	6,6	6,0	6,2	6,5	6,6
Capacitat de buscar i analitzar informació de fonts diverses	7,2	7,0	7,1	6,9	8,0	7,5	7,3	7,6	7,3
Treball en equip	6,8	6,6	7,0	6,8	7,4	6,3	6,9	6,5	7,2
Pensament crític	6,7	6,5	6,5	6,6	6,9	7,4	6,9	7,0	6,5
Capacitat per generar noves idees (creativitat)	6,4	6,2	6,5	6,5	6,6	6,8	6,3	6,6	6,8
Capacitat de lideratge	5,8	5,8	6,2	5,5	6,0	5,5	5,5	5,6	6,0
Coneixement d'una llengua estrangera	5,1	3,9	5,4	3,9	5,7	6,1	4,2	7,9	5,1
Habilitat de treballar en un context internacional	5,1	4,3	5,4	4,2	5,5	5,1	4,5	6,8	4,5

CARRERA UNIVERSITÀRIA

En aquest apartat es recullen les respostes a una sèrie de preguntes (de la 30 a la 37 del qüestionari) adreçades a tots els entrevistats (2.436). Es tracta de conèixer la visió de la universitat que els graduats tenen durant el seu procés d'inserció professional.

30. INSUFICIÈNCIES DELS ESTUDIS CURSATS A LA UPF

En aquesta pregunta s'ha demanat als estudiants que citin, des de la seva experiència professional, les insuficiències que han trobat als estudis cursats a la UPF, pel que fa a continguts teòrics, pràctics, desenvolupament d'habilitats, coneixement de l'entorn i altres.

La pregunta, de resposta oberta, es donava la possibilitat de més d'una resposta. En total, els 2.436 consultats varen donar 3.074 respostes, que s'han agrupat per temes. Cal destacar que més d'un terç dels entrevistats (917) no citen cap insuficiència i que un altre terç troba a faltar l'aplicació dels coneixements a la pràctica. Un grup de persones, més que citar insuficiències, aprofita per expressar algunes crítiques a la Universitat. Sota el títol de "model UPF" s'han englobat les referències a diversos aspectes de l'organització de la UPF, com són el sistema trimestral, el règim de permanència o l'assistència obligatòria.

Els percentatges s'han calculat sobre el total de persones entrevistades, motiu pel qual no sumen 100.

Als anteriors estudis d'inserció professional UPF entre un 25% i un 55% no havien detectat insuficiències, però aquells que en citaven, al voltant d'un 30% es referien a la qüestió de les pràctiques. En aquest cas, un 35,8% declara no sentir-se prou preparat per a aplicar els coneixements adquirits a la pràctica, fet, que d'altra banda, forma part del necessari aprenentatge que autònomament han de fer, justament, durant aquests primers anys d'inserció. Sembla que creuen, o consideren, que realitzar més pràctiques a les assignatures i tenir més possibilitats de fer pràctiques a les empreses els facilitaria aquest procés.

En segon lloc apareix aquella qüestió que, en relació amb els estudis anteriors, també podríem assenyalar com a queixa tradicional, les possibilitats d'aprendre una llengua estrangera.

A diferència dels estudis anteriors pràcticament no s'han recollit insuficiències relacionades amb la organització universitària, que havien arribat a ser d'un 30%. Ara les crítiques al model UPF queden en el 3,2% i els horaris en el 2,9%.

Insuficiències	Nombre de titulats	Percentatge
No citen insuficiències	917	37,6
Aplicació de coneixements a la pràctica	873	35,8
Dèficit de pràctiques en empreses	304	12,5
Coneixement d'una llengua estrangera	288	11,8
Diverses competències específiques	210	8,6
Maneig d'ordinador	105	4,3
Comunicació oral i escrita	45	1,8
Treball en equip	32	1,3
Noves tecnologies	15	0,6
Altres insuficiències	81	3,2
Crítiques al "model UPF"	78	3,2
Crítiques a l'horari	71	2,9
Altres crítiques	54	2,2
Total	3074	126,1

31. ELEMENTS DELS ESTUDIS CURSATS A LA UPF AFAVORIDORS DE LA CARRERA PROFESSIONAL

Entre els elements més afavoridors de la seva carrera professional, els graduats de la UPF assenyalen preferentment allò que convencionalment s'espera de la universitat: aprenentatge de continguts específics, bona formació i bon professorat.

Elements afavoridors	Nombre de titulats	Percentatge
No citen cap element afavoridor	1.007	41,3
Continguts específics	230	9,5
Bona formació	222	9,1
Professorat	207	8,5
Treball en equip	168	6,9
Bon ambient de treball	151	6,2
Continguts teòrics	144	5,9

Les infraestructures	128	5,3
Prestigi de la UPF	112	4,6
Continguts pràctics	98	4,0
Comunicació oral i escrita	79	3,2
Coneixement d'idiomes	54	2,2
Disciplina i exigència	51	2,1
Pràcticum i relació amb empreses	47	1,9
Sentit crític	40	1,6
"Model UPF"	37	1,5
Resolució de problemes	33	1,4
Maneig d'ordinador i noves tecnologies	30	1,2
Assignatures en anglès	24	1,0
Realització d'ERASMUS	24	1,0
Altres elements	100	4,1
Total	2985	122,5

32. UTILITZACIÓ SERVEIS DE L'OFICINA D'INSERCIÓ LABORAL DE LA UPF

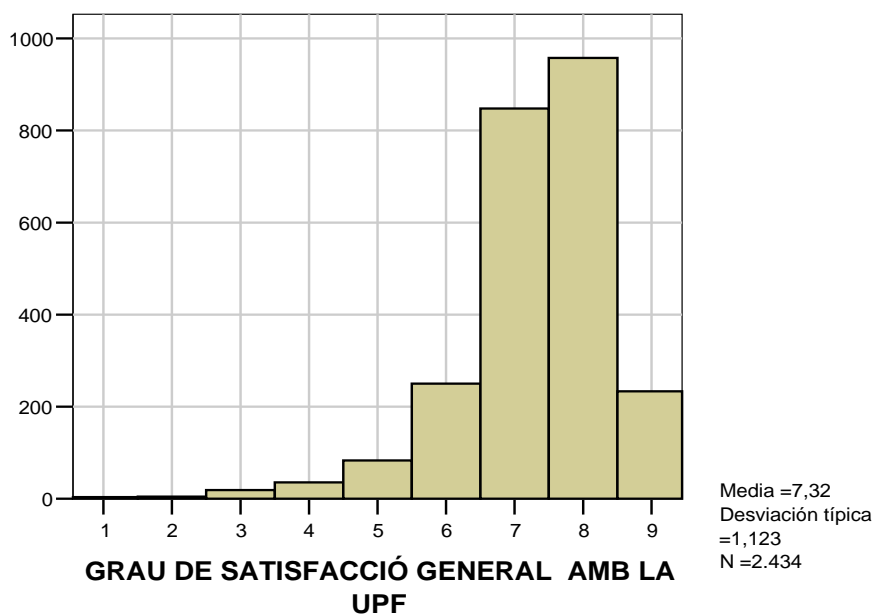
Els Serveis de l'Oficina d'Inserció Laboral de la UPF han estat utilitzats per un 38% dels graduats.

	% Sí	% No
Borsa de treball de la UPF (Campus Treball: consultar ofertes, publicar el currículum,,,))	38,5	61,5
Pràctiques en empreses/institucions durant els estudis (convenis de cooperació educativa)	34,7	65,3
Assistència/enviament de candidatura a les empreses/institucions que han fet presentació a la Universitat	16,1	83,9
Assistència a la Fira d'Ocupació (UPFeina)	7,5	92,5

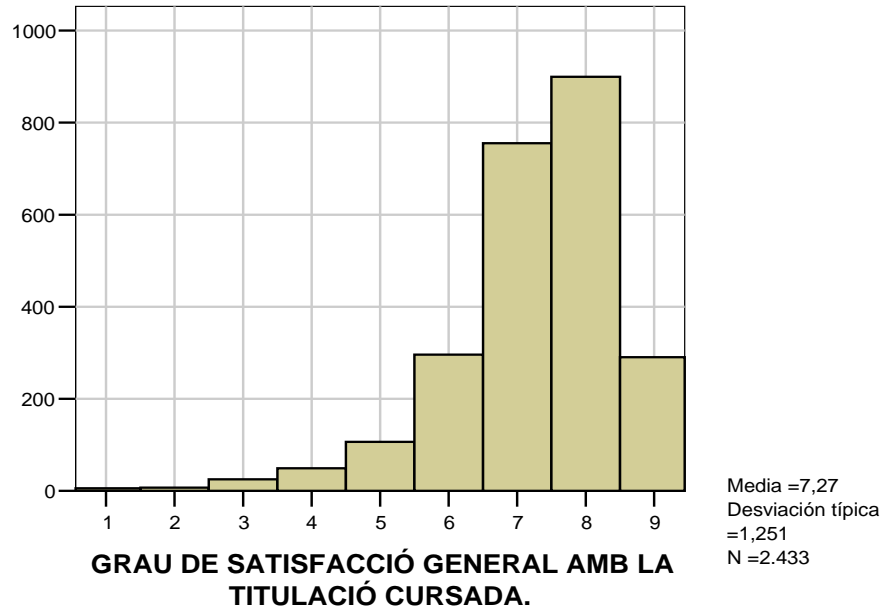
33. GRAU DE SATISFACCIÓ GENERAL AMB LA UPF

34. GRAU DE SATISFACCIÓ GENERAL AMB LA TITULACIÓ CURSADA

En el darrer estudi d'inserció professional de la UPF el grau de satisfacció dels graduats en relació a la UPF es reflectia amb una puntuació de 7,24 (en una escala de 1a 9) i una desviació típica de 1,12. La puntuació actual de 7,32 ve a seguir una línia ascendent en aquestes valoracions que es varen iniciar, l'any 1996, amb un 6,6, seguint amb un 6,8 l'any 1998, un 7,13, l'any 2000 i un 7,20 l'any 2002.



En els anteriors estudis d'inserció no s'havia preguntat pel grau de satisfacció general amb la titulació cursada. Tanmateix, tot i situar-se unes centèsimes per sota del grau de satisfacció amb la UPF en general aquest 7,27 sembla força satisfactori, més quan aquesta valoració es formula en un moment d'especials dificultats com és els primers anys d'inserció i en el qual es podria responsabilitzar dels problemes, no tant a la universitat en general, però si als estudis concrets que hom ha cursat.



35. VALORACIÓ GRAU SATISFACCIÓ AMB DIVERSOS ASPECTES DELS ESTUDIS

Aspectes	Satisfacció								
	Total	Àmbit Jurídic	Àmbit Economia i Empresa	Àmbit de Periodisme, Comunicació i Publicitat	Àmbit de Ciències de la Salut	Àmbit Humanitats	Àmbit de Ciències Polítiques	Àmbit de Traducció	Àmbit de les TIC
La Biblioteca	7,8	7,8	8,0	7,5	6,8	7,8	7,9	7,7	7,4
El Campus Global	7,3	7,4	7,5	7,1	7,0	7,2	7,5	7,2	6,5
L'organització dels estudis en trimestres	7,2	7,4	7,8	6,3	6,4	6,4	6,9	6,6	7,2
El professorat	7,1	7,1	7,2	6,7	7,4	7,3	7,1	7,1	6,6
L'actualització dels temes i dels continguts tractats	7,0	7,1	7,0	6,7	7,7	7,0	6,8	6,8	6,9
Els ensenyaments teòrics de les assignatures	6,9	7,1	7,1	6,5	7,0	7,3	6,9	6,3	6,5
El pla d'estudis en general	6,8	6,7	7,0	6,3	7,1	6,9	6,6	6,0	6,8
L'organització acadèmica (nombre de grups, horaris de classe, guia docent,,)	6,7	6,8	6,9	6,1	6,0	6,4	6,5	6,3	7,0
L'adquisició i desenvolupament d'habilitats cognitives i professionals	6,2	5,8	6,4	6,1	7,0	5,7	6,1	6,4	6,8
L'organització administrativa (procés de matriculació, horaris d'atenció, tràmits,,)	6,2	6,1	6,2	6,2	6,2	6,2	6,1	6,2	6,5
L'adequació dels coneixements a la realitat professional	5,8	5,8	5,9	5,4	6,9	5,1	5,7	5,9	6,7
Els ensenyaments pràctics dels estudis	5,6	4,9	5,6	6,0	7,8	4,3	5,4	6,2	7,1

Entre els aspectes més ben valorats dels seus estudis hi ha la biblioteca, que ha estat sempre al capdavant de les valoracions dels graduats als estudis realitzats. El Campus Global és, en canvi, la gran novetat. També cal destacar la bona valoració de l'organització en trimestres, del professorat i de l'actualització dels continguts. Entre els menys valorats trobem l'adquisició i desenvolupament d'habilitats cognitives i professionals i l'organització administrativa (procés de matriculació, horaris d'atenció, tràmits,,,) i, finalment, allò que gairebé sempre apareix a la cua de les valoracions: els ensenyaments pràctics.

36. 37. SI HAGUÉSSIN DE COMENÇAR DE NOU...**- TRIARIEN LA MATEIXA CARRERA****- TRIARIEN LA UPF**

Els percentatges que apareixen en la taula són calculats sobre el total de persones entrevistades.

Si haguessin de començar de nou un 69% triarien la mateixa carrera i un 87,8% triarien la mateixa universitat.

La satisfacció amb la universitat es pot qualificar d'excel·lent. D'altra banda, el percentatge de graduats que triaria la UPF si haguessin de començar de nou (proper al 90%) es manté pràcticament constant des del curs 1993-94. En canvi, respecte de la carrera ja hi ha més variació. Els menys satisfets amb la carrera, i de retruc amb la institució, són els de l'àmbit de traducció (segurament, per les especials dificultats d'inserció). Els més satisfets amb la carrera són els d'humanitats, tot i que tampoc tenen uns indicadors d'inserció professional molt favorables.

	Triaria la mateixa carrera (%)		Triaria la UPF (%)	
	Sí	NS/NC	Sí	NS/NC
Àmbit Jurídic	67,6	5,4	89,7	4,5
Àmbit Economia i Empresa	73,3	2,9	92,7	2,0
Àmbit de Periodisme, Comunicació i Publicitat	67,6	6,0	84,3	7,9
Àmbit de Ciències de la Salut	76,5	4,7	80,0	5,9
Àmbit Humanitats	77,3	3,9	91,2	2,8
Àmbit de Ciències Polítiques	57,6	5,9	81,9	5,8
Àmbit de Traducció	56,1	5,1	75,3	10,2
Àmbit de les TIC	67,2	6,6	80,8	10,8
Total	69,0	4,5	87,8	4,7

ALTRES ESTUDIS I FORMACIÓ POSTERIOR

En aquest apartat es recullen els resultats d'una sèrie de preguntes dirigides a captar la disposició dels graduats a realitzar estudis posteriors a la seva graduació.

38. CONTINUEN ESTUDIANT

“Actualment, continues estudiant?” Aquesta pregunta era de resposta oberta i alguns titulats n’han donat més d’una, motiu pel qual els percentatges superen el 100. S’ha adreçat als 2.436 entrevistats.

	Nombre de titulats	Percentatge
Sí, faig uns altres estudis universitaris	755	31,0
Sí, estic matriculat en un curs d'idiomes	118	4,9
Sí, preparo oposicions	101	4,1
Sí, faig cursos de formació dins de la mateixa empresa	78	3,2
No faig cap curs, però realitza activitats formatives pel me	58	2,4
Sí, estic matriculat en un curs d'informàtica	5	0,2
No, no estudio res	1374	56,4
NS/NC	10	0,4

	Jurídic	Economia i Empresa	Periodisme, Comunicació i Publicitat	Ciències de la Salut	Humanitats	Ciències Polítiques	Traducció	TICs	Total
Doctorat	14	3	10	26	15	4	3	12	87
Màsters i postgraus	52	84	9	14	19	24	27	11	240
ADE	9	84	0	0	0	1	1	0	95
Dret	15	23	0	0	2	6	3	0	49
Ciències del Treball	26	6	0	0	0	4	0	0	36
Enginyeria de Telecomunicacions	0	0	0	0	0	0	0	20	20
Economia	3	13	0	0	0	0	0	0	16
Ciències Empresarials	3	0	1	0	2	5	2	3	16
Periodisme	1	2	2	0	7	2	1	0	15
Publicitat i RR.PP.	1	8	1	0	2	1	2	0	15
Ciències Polítiques	7	2	0	0	0	4	1	0	14
Humanitats	2	1	7	0	1	1	0	0	12
Altres carreres universitàries	6	6	5	0	7	3	5	3	35
Altres estudis	14	27	7	7	22	6	6	12	101
Total	153	259	42	47	77	61	51	61	751

Alguns dels 118 titulats que estudien idiomes n'estudien dos o tres, motiu pel qual la suma de les columnes és superior als seus totals.

	Jurídic	Economia i Empresa	Periodisme, Comunicació i Publicitat	Ciències de la Salut	Humanitats	Ciències Polítiques	Traducció	TICs	Total
Anglès	18	27	6	1	3	5	6	1	66
Francès	7	12	4	1	1	4	3	0	32
Alemany	3	9	4	0	1	1	10	0	28
Italià	1	1	2	0	0	1	5	0	10
Portuguès	0	0	0	0	1	0	0	0	1
Àrab	1	1	0	0	0	3	1	0	6
Xines	0	2	0	0	0	0	0	0	2
Rus	0	0	0	0	0	1	2	0	3
Altres	0	2	2	0	0	0	0	0	4
Total	23	39	16	1	6	12	20	1	118

	Dones	Percentatge	Homes	Percentatge	Total	Percentatge
Altres estudis universitaris	456	29,4	300	33,8	755	31,0
Curs d'idiomes	88	5,7	30	3,4	118	4,9
Preparo oposicions	76	4,9	24	2,7	101	4,1
Informàtica	3	0,2	2	0,2	5	0,2
Formació dins de la mateixa empresa	53	3,4	25	2,9	78	3,2
Activitats formatives pel meu compte	40	2,6	18	2,0	58	2,4
No estudio res	875	56,4	499	56,3	1.374	56,4
NS/NC	6	0,4	4	0,4	10	0,4
TOTAL	1.550	100,0	886	100,0	2436	100,0

39. PRINCIPAL MOTIU PEL QUAL CONTINUEN ESTUDIANT O FORMANT-SE

“Quin és el principal motiu pel qual continues estudiant o formant-te?” Aquesta pregunta es va adreçar a tots aquells que en el moment de l’entrevista declaraven estar realitzant algun tipus d’estudi o formació. La contesten 859 titulats.

La millora de les perspectives professionals i acadèmiques és la principal motivació (52%), seguides de l’interès o l’enriquiment personal (35,9%). Val a dir que, en relació als anteriors estudis el percentatge dels graduats que segueixen estudiant “per interès o enriquiment personal” ha augmentat considerablement, havent oscil·lat entre el 9,5% i el 18,1%. Possiblement, es pugui explicar, almenys parcialment, pel fet que, com hem dit i repetit, als estudis anteriors l’enquesta es plantejava a una mostra representativa del conjunt dels graduats UPF, mentre que ara l’hem dirigit exclusivament als graduats de les darreres quatre promocions. La “joventut” de la mostra podria explicar la importància de la motivació personal.

	Nombre de titulats	Percentatge
Per millorar les teves perspectives professionals o acadèmic	446	52,0
Per interès o enriquiment personal	308	35,9
Perquè forma part de la teva feina	81	9,4
Li agrada	7	0,8
Altres	5	0,6
NS/NC	11	1,3
Total	859	100,0

En aquest punt tampoc s’aprecien diferències motivacionals pel que fa al gènere.

	Dones	Percentatge	Homes	Percentatge	Total	Percentatge
Millora de les perspectives professionals o acadèmiques	271	50,9	176	54,0	447	52,1
Enriquiment personal	191	35,9	116	35,6	307	35,8
Forma part de la feina	55	10,3	26	8,0	81	9,4
M’agrada	4	0,8	3	0,9	7	0,8
Altres	3	0,6	2	0,6	5	0,6
Ns/Nc	8	1,5	3	0,9	11	1,3
Total	532	100,0	326	100,0	858	100,0

40. TEMES SOBRE ELS QUALS VOLDRIEN AMPLIAR LA SEVA FORMACIÓ

“Hi ha algun tema especial sobre el qual t’agradaria ampliar la teva formació?” Aquesta pregunta es va presentar oberta a tots els entrevistats (2.436).

	Nombre de titulats	Percentatge
No contesta	1042	42,8
Temes d'empresa	267	11,0
Idiomes	183	7,5
Economia	167	6,9
Dret	151	6,2
Periodisme i comunicació	104	4,3
Publicitat i <i>màrketig</i>	104	4,3
Relacions laborals	89	3,7
Ciències humanes i socials	89	3,7
TICS	85	3,5
Ciències polítiques i de l'Administració	47	1,9
Relacions internacionals	44	1,8
Llenguatge i traducció	34	1,4
Docència i investigació	34	1,4
Psicologia	22	0,9
Ciències de la salut	10	0,4
Matemàtiques, estadística, Física	7	0,3
Altres temes	53	2,2

D'aquestes respostes podem concloure que, a part d'aquelles que s'orienten cap a uns altres estudis formals -el que en diem una segona carrera- els percentatges més importants s'acumulen al voltant d'un gènere “temes d'empresa” i “idiomes”.

Sobre l'interès pels idiomes hi ha poca cosa a dir: gairebé sempre que es pregunta a estudiants o graduats sobre les necessitats formatives apareixen els idiomes.

Els “temes d'empresa”, en canvi, poden resultar més sorprenents. Pel que sabem d'altres estudis, aquesta demanda no ve exclusivament dels graduats de l'àmbit d'Economia i Empresa, sinó dels altres, d'aquells que no han tingut gaires oportunitats —o cap- en els seus estudis d'apropar-se als coneixements i competències necessàries per a treballar i funcionar a l'interior d'una empresa. Aquesta és una qüestió que normalment han plantejat els graduats quan ja treballen, no mentre estudien.

41. INTERÈS PER ELS CURSOS DE L'IDEC

“T'has interessat per algun dels cursos de l'IDEC?” La pregunta es va adreçar a tots els entrevistats. Un 57% diu no haver-s'hi interessat, un 37,7% diu que sí i un 5% diu no saber de la seva existència.

	Nombre de titulats	Percentatge
No	1388	57,0
Sí	919	37,7
No tenia coneixement de la seva existència	121	5,0
Ns/Nc	8	0,3
Total	2436	100,0

ALTRES DADES ACADÈMIQUES I PERSONALS

42. MOTIU PRINCIPAL PER REALITZAR ELS ESTUDIS

Aquesta pregunta i les següents, fins a la 46, s'han adreçat als 2436 entrevistats..

	Nombre de titulats	Percentatge
Per interès en els estudis per ells mateixos	1029	42,3
Per incrementar les sortides professionals	790	32,4
Per interès en la professió que hi està associada	535	22,0
Per altres motius	50	2,1
Ns/Nc	32	1,3
Total	2436	100,0

	Dones	Percentatge	Homes	Percentatge	Total	Percentatge
Per interès en els estudis per ells mateixos	680	43,8	349	39,4	1029	42,2
Per incrementar les sortides professionals	468	30,2	322	36,3	790	32,4
Per interès en la professió que hi ha associada	347	22,4	188	21,2	535	22,0
Per altres motius	37	2,4	14	1,6	51	2,1
Ns/Nc	19	1,2	12	1,5	31	1,3
Total	1551	100,0	885	100,0	2436	100,0

Interès en:	Jurídic	Economia i Empresa	Periodisme, Comunicació i Publicitat	Ciències de la Salut	Humanitats	Ciències Polítiques	Traducció	TICs	Total
Els mateixos estudis	32,6	31,0	45,6	69,4	77,8	63,5	53,3	43,0	42,3
Les sortides professionals	37,3	45,9	14,4	7,1	8,9	24,1	20,1	29,8	32,5
La professió associada	26,3	20,3	38,1	20,0	7,8	10,0	22,4	23,1	21,9
Per altres motius	2,0	1,9	1,4	3,5	5,6	1,2	1,4	0,8	2,1
Ns/Nc	1,8	0,9	0,5			1,2	2,8	3,3	1,3
Total	100,0	100,0	100,0	100,0	100,0	100,0	100,0	100,0	100,0

Aquest darrer quadre ens permet copsar algunes de les tipologies d'estudiants, que coexisteixen en diferents proporcions als diferents estudis. L'estudiant interessat en els estudis per ells mateixos, és a dir, l'estudiant que gaudeix de determinades matèries amb relativa independència del seu futur professional. Típicament, aquest és l'estudiant d'humanitats, però també el de ciències polítiques. Un altre tipus seria l'estudiant més preocupat per les sortides professionals i que té una visió més instrumental dels estudis. Típicament, l'estudiant d'econòmiques. I, finalment, apareix aquell que s'imagina el seu futur exercint una determinada professió. Típicament, aquests serien els estudiants de medicina (que de moment no tenim a la UPF), els de dret, que es projecten com a "advocats", o els de periodisme, que es veuen com a "periodistes".

43. HAS REALITZAT ALGUNA ESTADA ACADÈMICA A L'ESTRANGER?

Un 26,6% dels graduats han realitzat alguna estada acadèmica a l'estranger. Les noies ho fan en un percentatge de gairebé 10 punts més que els nois.

	Dones	Percentatge	Homes	Percentatge	Total titulats	Percentatge
Sí	464	29,9	184	20,8	648	26,6
No	1087	70,1	701	79,2	1788	73,4
total	1551	100,0	885	100,0	2436	100,0

	Nombre de titulats	Percentatge
Promoció 2002-03	166	28,4
Promoció 2003-04	173	28,8
Promoció 2004-05	124	22,8
Promoció 2005-06	188	26,6

44. PARTICIPACIÓ EN ACTIVITATS DE TIPUS ASSOCIATIU, DE SOLIDARITAT O DE LLEURE NO VINCULADES A LA UPF DURANT L'ÈPOCA D'ESTUDIANT

Aquesta qüestió es va plantejar pensant no només en el la mesura del grau d'implicació en activitats associatives dels nostres estudiants, sinó, fonamentalment, perquè pensem que en aquestes activitats es desenvolupen una sèrie d'habilitats i competències, ben valorades en el mercat de treball (expressió oral en públic, lideratge, presa de decisions, etc.), algunes de les quals són de difícil desenvolupament dins les activitats acadèmiques convencionals.

En realitat, veiem que al voltant d'un 80% dels graduats no participen activament en activitats associatives.

	Mai o quasi mai	Un cop o més a l'any	Un cop o més al trimestre	Un cop o més al mes	Ns/Nc
Preparaves o pronunciaves un discurs?	82,8	6,2	6,1	4,7	0,3
Organitzaves, dirigies o moderaves una reunió?	82,0	4,5	4,9	8,3	0,3
Elaboraves un informe o redactaves una acta?	80,8	5,8	5,5	7,7	0,2
Participaves en discussions i en la presa de decisions en una reunió?	73,1	6,2	8,0	12,3	0,3

Donats aquests relativament baixos nivells d'activitat participativa, poder el més interessant sigui constatar si hi ha diferències en funció de l'àrea d'estudis. En el quadre que es mostra a continuació es mostra el percentatge de titulats de cada àmbit que participaven algun cop en les següents activitats.

En aquest sentit, destaquen particularment els graduats en ciències polítiques en congruència, podríem dir, amb la seva vocació acadèmic-professional, seguits dels de l'àrea de ciències de la salut, més difícils d'explicar en aquests termes.

	Jurídic	Economia i Empresa	Periodisme, Comunicació i Publicitat	Ciències de la Salut	Humanitats	Ciències Polítiques	Traducció	TICs	Total
Discurs	20,9	23,8	32,4	43,5	33,9	41,5	23,3	25,8	26,6
Reunió	15,7	16,3	19,4	25,9	25,4	30,4	9,8	14,9	17,8
Informe	14,2	17,3	16,7	21,2	18,8	25,1	14,5	14,8	17,0
Discussió	16,2	15,6	24,5	30,6	20,6	32,9	14,0	26,4	19,0
Nombre de titulats	552	895	216	86	181	170	214	122	2436

45. PARTICIPACIÓ EN ACTIVITATS DE TIPUS ASSOCIATIU, DE SOLIDARITAT O DE LLEURE DINS DELS ESTUDIS DE LA UPF DURANT L'ÈPOCA D'ESTUDIANT

La participació en activitats extra-acadèmiques dins de la mateixa universitat és menor, tret de l'apartat lúdic i cultural on s'aprecia una major participació.

	Mai o quasi mai	A vegades o durant un període	Sempre o quasi sempre	Ns/Nc
Participació activa en associacions estudiantils	85,8	11,7	2,4	0,0
Actuació en representació dels companys	81,7	15,2	2,9	0,2
Organització d'activitats lúdiques i culturals	76,6	19,9	3,4	0,1

En aquest aspecte els graduats procedents de ciències de la salut passen a ser més participatius, seguits dels de ciències polítiques. El percentatge de titulats que participaven alguna vegada en aquestes activitats són els següents.

	Jurídic	Economia i Empresa	Periodisme, Comunicació i Publicitat	Ciències de la Salut	Humanitats	Ciències Polítiques	Traducció	TICs	Total
Associacions estudiantils	8,9	12,3	13,9	27,9	18,8	25,9	10,3	26,2	14,2
Representació dels companys	12,9	17,7	22,2	32,9	15,6	30,4	10,7	25,8	18,1
Organització d'activitats	17,4	21,5	35,2	53,6	23,2	28,7	18,1	24,6	23,4
Nombre de titulats	552	895	216	86	181	170	214	122	2436

46. PERTANYEN A L'ASSOCIACIÓ D'ANTICS ALUMNES DE LA UPF

En línia amb les darreres qüestions, semblava oportú preguntar per la seva pertinença a l'Associació d'Antics Alumnes de la UPF.

Percentatge d'estudiants inscrits en l'associació d'antics alumnes

	Nombre de titulats	Percentatge
No	2217	91,0
Sí	219	9,0
Total	2436	100,0

Per àmbits, tornen a ser els graduats en Ciències de la Salut aquells que acumulen el major percentatge d'associats, seguits d'Economia i Empresa, Traducció i Ciències Polítiques.

Percentatge d'estudiants inscrits en l'associació d'antics alumnes per àmbits

	Jurídic	Economia i Empresa	Periodisme, Comunicació i Publicitat	Ciències de la Salut	Humanitats	Ciències Polítiques	Traducció	TICs	Total
Estan associats	6,3	10,8	8,3	11,8	6,1	9,4	11,7	5,8	9,0
Nombre de titulats	552	895	216	86	181	170	214	122	2436

CONCLUSIONS

La primera i principal conclusió d'aquest informe és que el procés d'inserció dels graduats UPF no presenta especials problemes i que és molt satisfactòri, si ho hem de comparar amb el conjunt dels graduats catalans.

Podem afirmar que pràcticament no existeix atur entre els nostres graduats i que, com ja s'assenyalava en els informes anteriors, si no treballen és perquè segueixen estudiant. El 79 % dels graduats de les darreres promocions treballa i el 6,7 ha treballat, encara que ara no ho faci. El percentatge d'aquells que treballen és del 88,5 % a la promoció 2002-03.

Els indicadors sobre el temps que triguen en trobar feina aquells que no en tenien quan estudiaven són igualment bons. Un 47,9 varen trobar feina en menys d'un mes. L'escurçament del temps de cerca de feina ha millorat al llarg dels estudis realitzats.

Les condicions contractuals milloren respecte d'estudis anteriors i la precarietat és, cada vegada, més una situació transitòria per als nostres graduats. Un 37,3 % dels recent graduats disposen de contracte indefinit sis mesos després d'acabar la carrera.

Seguint la tendència dels estudis anteriors, el 92,2% dels graduats són assalariats i la gran majoria (80%) treballa en el sector privat.

Amb el pas dels anys es guanya estabilitat, categoria i adequació de les tasques a la formació rebuda i a la titulació. Tanmateix, hi ha un problema de subocupació que afecta a un percentatge important dels graduats (un 43,3% treballen d'empleats administratius) i hi ha indicis d'un cert estancament salarial.

La mitjana del sou mensual net dels graduats és de 1.025 euros La millora salarial és el principal motiu que empeny els nostres graduats a canviar de feina.

Els graduats es mostren satisfets amb la UPF, amb els estudis cursats i amb la qualitat de la docència. Són crítics, però, amb tot allò que fa referència a l'aspecte pràctic de la seva formació. En general, els graduats tendeixen a valorar la formació rebuda en aquelles competències que consideren importants per sota de la utilitat atribuïda.

Els graduats són conscients de la importància del coneixement dels idiomes en la seva inserció professional, però lamenten que la universitat no els hagi donat suficients oportunitats per aprendre'n. Tanmateix, una mica més de la meitat (53,3%), utilitzen a la feina algun altre idioma a més del català i del castellà

En la majoria de les qüestions analitzades no s'aprecien importants diferències entre homes i dones.

Pel que fa a combinar estudis i treball, s'ha produït un canvi de tendència respecte dels anys anteriors. Si als anys 1996, 1996, 2000 i 2002 eren majoria aquells que no treballaven fins acabar la graduació, el 2004 es trenca i s'inverteix la tendència. Des d'aleshores, la majoria dels nostres estudiants combinen d'una o altra manera estudis i treball.

Es pot dir, per tant, que s'ha produït una inversió respecte dels propòsits inicials de la UPF: tenir uns estudiants majoritàriament *full time*. En els propers anys caldrà veure fins quin punt aquesta tendència es consolida o es veu afectada per decisions lligades a l'adaptació de la UPF a l'Espai europeu d'Educació Superior.

Un 26,6% dels graduats han realitzat alguna estada acadèmica a l'estranger. Les noies ho fan en un percentatge de gairebé 10 punts més que els nois.

Des del punt de vista professional, els graduats tendeixen a donar més valor a les competències generals adquirides que als continguts específics. L'experiència intel·lectual i les habilitats adquirides en el pas per la universitat és per al 41% dels graduats el factor més important per al seu desenvolupament professional.

Tot i la satisfacció majoritària amb els estudis cursats a la UPF (un 37,6 % no cita cap insuficiència), els aspectes més citats com a poc satisfactoris són la capacitat per a aplicar els coneixements a la pràctica, el dèficit de pràctiques a empreses i l'aprenentatge de llengües estrangeres.

Entre els aspectes més ben valorats dels seus estudis hi ha: la biblioteca, el Campus Global, l'organització en trimestres, el professorat i l'actualització dels continguts.

La valoració global que els graduats fan del seu pas per la UPF és majoritàriament favorable: si haguessin de tornar a començar, el 69% triaria la mateixa carrera i el 87,8% triaria la mateixa universitat.