

## **Bloc 1: Informació i decisió sobre l'accés a la UPF**

Aquest primer bloc de preguntes indaga sobre el procés que va conduir a l'estudiant a fer la seva tria universitària: persones que el varen aconsellar, informació de la que disposava i com va obtenir-la i elements decisius en la seva elecció.

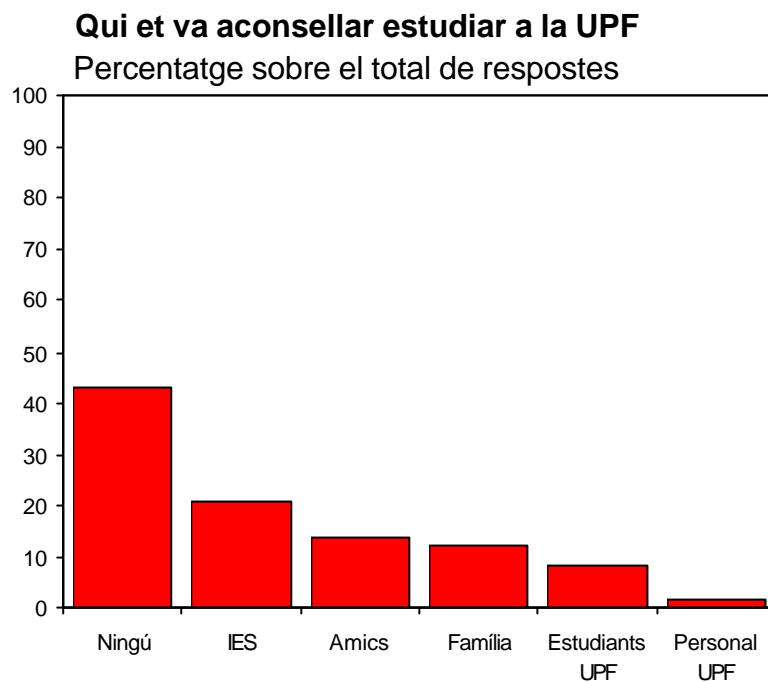
### **P5. Qui et va aconsellar estudiar a la UPF?**

En aquesta pregunta es donava l'opció a l'estudiant d'escollir més d'una resposta. El resultat és que una gran majoria (quasi el 92%) van optar per una sola resposta, mentre que prop d'un 8% en van donar dues i tant sols 11 enquestats en varen donar tres (un 0,4%).

Si analitzem el conjunt de respostes de tots els enquestats veiem que:

- quasi la meitat (43%) diuen que no els va aconsellar ningú
- la resta va ser aconsellada majoritàriament pel professorat del seu centre de procedència (21%), pels seus amics (15%) i per la família (12%)
- els propis estudiants de la UPF i, en menor mesura, el personal de la UPF també semblen tenir alguna incidència (8% i 2% respectivament)
- Alguns estudiants (un 0,5%) donen altres respostes i diuen ser aconsellats per la publicitat, la informació d'Internet, els companys de feina o per una altra Universitat.

Els alumnes que donen vàries respostes, sempre citen el consell dels amics (el 52% dels que en donen dues i el 73% dels que en donen tres). En les respostes múltiples, a més dels amics sempre apareixen com a altres persones que els han aconsellat: el professorat del centre, la família i altres estudiants de la UPF.



**P6. Valora el nivell d'informació sobre la UPF de què disposaves abans d'accedir-hi**

En termes generals, es pot dir que els alumnes valoren satisfactoriament el nivell d'informació que tenien sobre la Universitat abans d'accedir-hi, però li donen una puntuació moderada (6,0) en una escala de 1 (molt poc satisfactori) a 9 (molt satisfactori). Hi ha tres estudis en els que el nivell mitjà d'informació és significativament inferior al del conjunt de la Universitat. Totes tres corresponen a estudis de cicle curt. Es tracta de les diplomatures de Relacions Laborals i de Gestió i Administració Pública i de l'enginyeria tècnica en Informàtica de Sistemes. El nivell d'informació als estudis de la doble diplomatura en Ciències Empresarials i Relacions Laborals, en canvi, és significativament superior al de la mitjana.

Es pot afirmar que cada cop els alumnes que entren estan més informats sobre la Universitat. En efecte, per cursos, els de primer tenen un nivell d'informació significativament superior a la mitjana i els de tercer i quart significativament inferior.

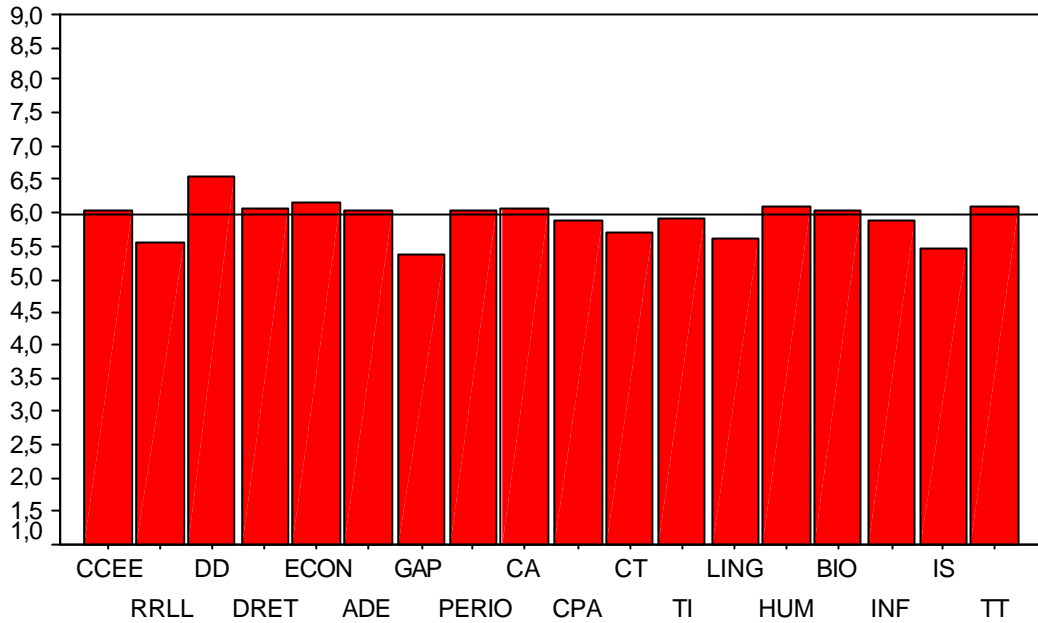
### **Nivell d'informació previ sobre la UPF**

(on 1 és “Molt poc satisfactori” i 9 és “Molt satisfactori”)

Estudis	Mitjana	N
Diplomatura en Ciències Empresarials	6,0	294
Diplomatura en Relacions Laborals	5,6	185
Doble Diplomatura en Ciències Empresarials i Relacions laborals	<b>6,6</b>	23
Llicenciatura en Dret	6,1	391
Llicenciatura en Economia	6,1	243
Llicenciatura en Administració i Direcció d'Empreses	6,0	266
Diplomatura en Gestió i Administració Pública	5,3	43
Llicenciatura en Periodisme	6,0	59
Llicenciatura en Comunicació i Audiovisual	6,1	114
Llicenciatura en Ciències Polítiques	5,9	155
Ciències del Treball	5,7	34
Llicenciatura en Traducció i Interpretació	5,9	192
Lingüística	5,6	5
Llicenciatura en Humanitats	6,1	219
Llicenciatura en Biologia	6,0	90
Enginyeria en Informàtica	5,9	87
Enginyeria Tècnica en Informàtica de Sistemes	5,5	39
Enginyeria Tècnica en Telecomunicació. Telemàtica	6,1	59
<i>Total</i>	<i>6,0</i>	<i>2498</i>

## Nivell d'informació previ sobre la UPF

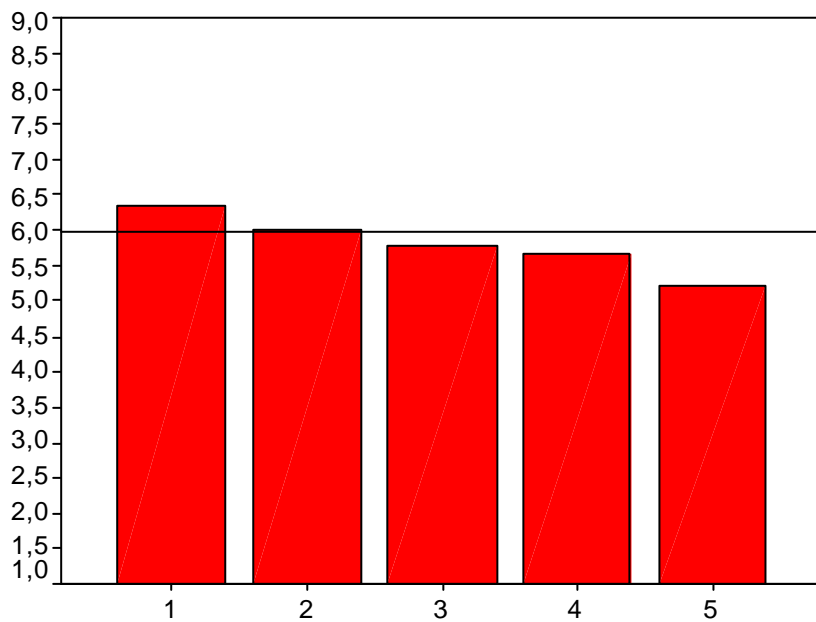
### Mitjanes per estudis



Estudis

## Nivell d'informació previ sobre la UPF

### Mitjanes per cursos



Curs

**P7. D'on provenia la informació de què disposaves abans d'accedir a la UPF?**

Quasi dos terços dels enquestats (65%) varen donar una sola resposta, mentre que quasi un terç en va donar dues i tan sols un 4% en va donar tres. Si es combinen les tres respostes, altre cop el centre de secundària de procedència torna a aparèixer com el principal punt d'obtenció d'informació. Els estudiants o antics estudiants de la UPF i la Web de la UPF apareixen com la segona i tercera fonts d'informació.

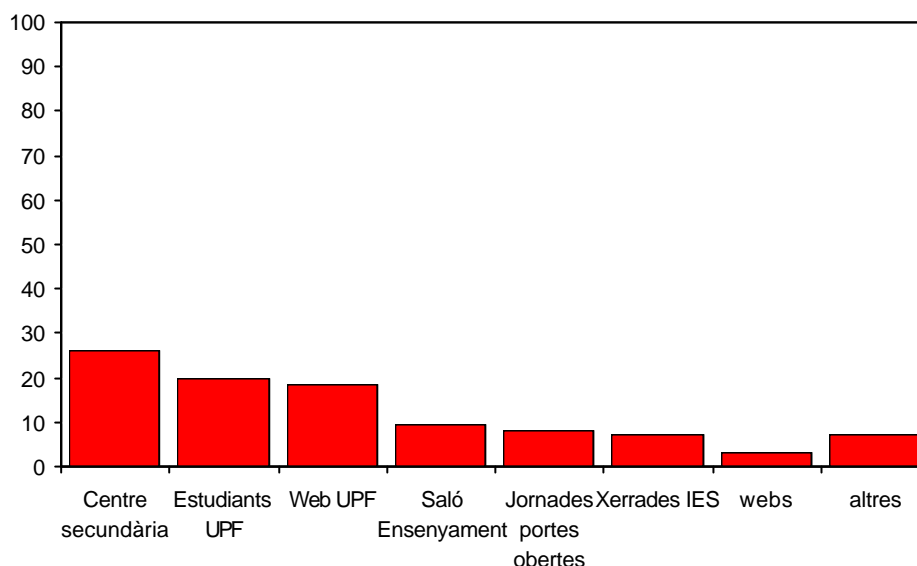
**Procedència de la informació**

Percentatges

	Percentatge sobre total de respostes	Percentatge sobre el total de casos
centre secundària	<b>26,3</b>	<b>36,5</b>
estudiants o ex-estudiants de la UPF	19,9	27,6
web UPF	18,6	25,8
Saló Ensenyament	9,5	13,2
Jornades portes obertes	8,2	11,4
sessions informatives al centre secundaria	7,4	10,3
altres webs	3,0	4,2
no tenia informació	2,0	2,8
mitjans comunicació	2,4	3,3
família	1,2	1,9
amics	0,6	0,8
altres	0,9	0,9
<i>Total</i>	<i>100,0</i>	<i>138,7</i>

### Procedència de la informació

Percentatge sobre el total de respostes



#### P8. Has trobat a faltar algun tipus d'informació?

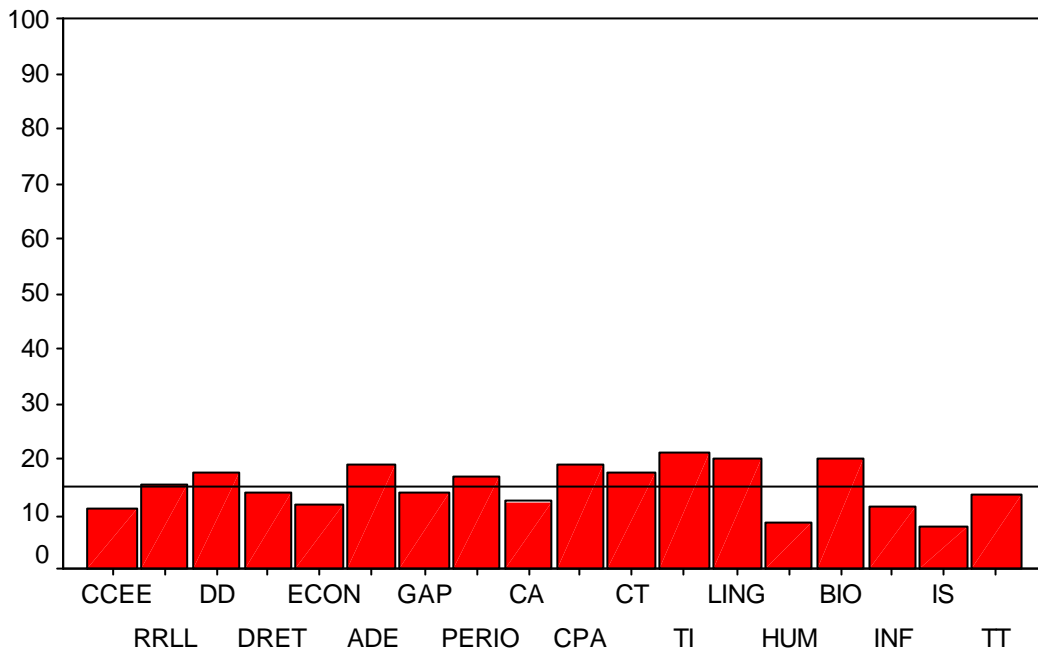
La gran majoria dels consultats considera suficient la informació rebuda abans d'accedir a la Universitat. Tan sols un 15% indica que ha trobat a faltar algun tipus d'informació.

Per titulacions, hi ha algunes diferències significatives. Així, a les llicenciatures en Traducció i Interpretació i en Administració i Direcció d'Empreses el percentatge d'estudiants que han trobat a faltar algun tipus d'informació prèvia és superior a la mitjana de la UPF, mentre que en la diplomatura de Ciències Empresarials, la llicenciatura d'Humanitats i l'enginyeria tècnica en Informàtica de Sistemes aquest percentatge és inferior a la mitjana.

Per cursos, també hi ha diferències significatives. S'observa que els estudiants de primer curs han trobat a faltar menys informació que la mitjana i els de quart curs i els de cinquè (titulació de Biologia) n'han trobat a faltar més. Per tant, tot sembla indicar que els nivells d'informació han millorat al llarg del temps.

## Persones que troben a faltar informació

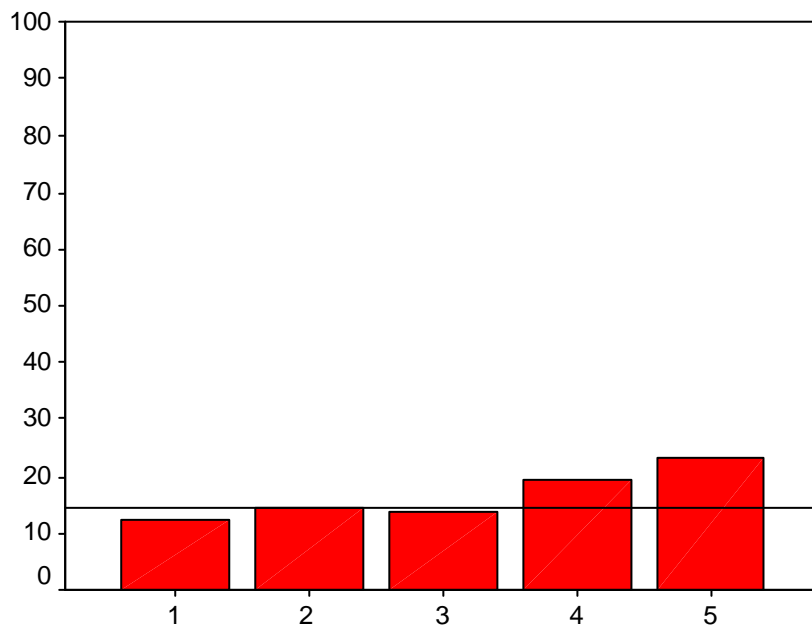
Percentatge dels que responen sí per estudis



Estudis

## Persones que troben a faltar informació

Percentatge per cursos



Curs

Respecte quin és el tipus d'informació que han trobat a faltar aquest 15% que es manifesta insatisfet, les respostes fan referència principalment als següents aspectes:

- El *model UPF*: horaris, sistema trimestral, règim de permanència... (40%)
- Pla d'estudis (26%)

**P9. Indica un màxim de dos elements decisius en la teva tria de la UPF**

Davant d'aquesta pregunta, els alumnes podien donar una o dues respostes. Un 70% n'ha donat dues. En l'anàlisi de les dades s'han calculat els percentatges de dues maneres: sobre el total de les respostes i sobre el total d'alumnes (o casos). Naturalment, en aquest segon cas, com que un mateix alumne pot haver donat dues respostes, la suma dels percentatges supera el 100%.

**Elements decisius en la tria de la UPF**

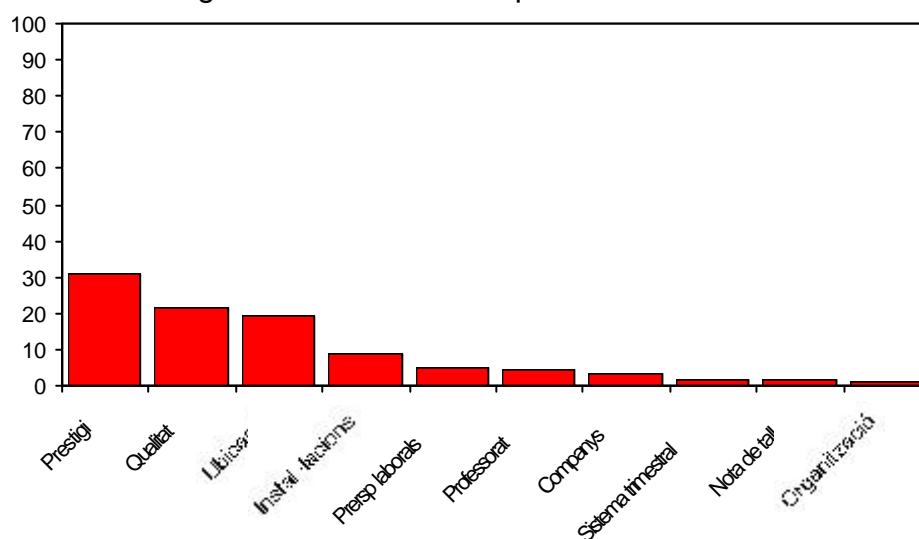
	Percentatge sobre total de respostes	Percentatge sobre el total de casos
El seu prestigi com a Universitat	<b>31,2</b>	<b>53,2</b>
La qualitat dels estudis	<b>21,5</b>	36,6
La seva ubicació	<b>19,5</b>	33,2
Les seves instal·lacions	8,7	14,8
La possibilitat de trobar una bona feina després	5,0	8,6
El seu professorat	4,5	7,6
S'hi matriculaven els meus companys	3,4	5,8
L'organització de la Universitat	2,7	4,6
Nota de tall	1,5	2,5
Per l'especialitat de la carrera	1,1	1,8
Altres	0,9	2,0
<b>Total</b>	<b>100,0</b>	<b>170,6</b>



Sobre el total de respostes emeses, una tercera part (31%) es refereixen al prestigi de la UPF. El segon i tercer elements decisius en la tria de la UPF són la qualitat dels estudis i la ubicació (amb uns percentatges al voltant del 20%). Finalment, hi ha un altre grup d'elements que tenen una incidència menor en la decisió d'anar a la UPF que són: les instal·lacions (9%), la possibilitat de trobar una bona feina després (5%), el professorat (5%) o el fet de que s'hi matriculen els companys (3%), La resta d'elements tenen una incidència marginal, El prestigi de la UPF és citat com a element decisiu per un 53% dels estudiants.

El fet que la ubicació és una de les respostes més freqüents que donen els entrevistats i que la Universitat Pompeu Fabra tingui diferents campus, ha portat a fer una anàlisi de les respostes a aquesta pregunta per estudis i situació de l'edifici on s'imparteixen.

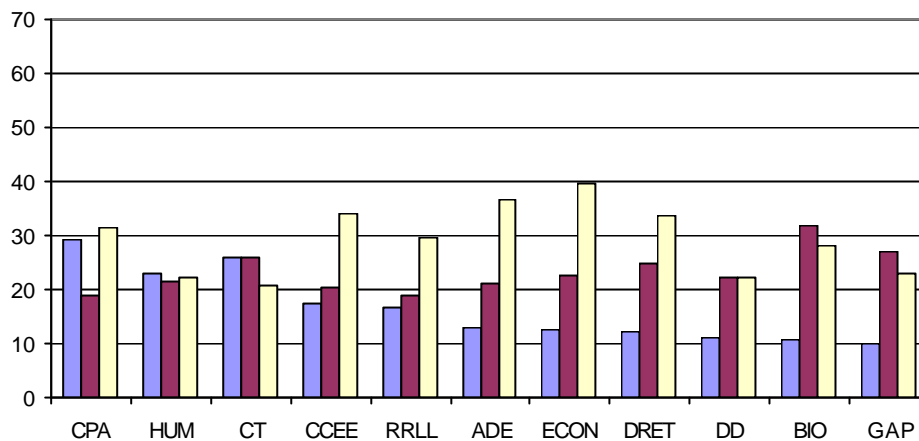
**Elements decisius en la tria de la UPF**  
Percentatge sobre el total de respostes



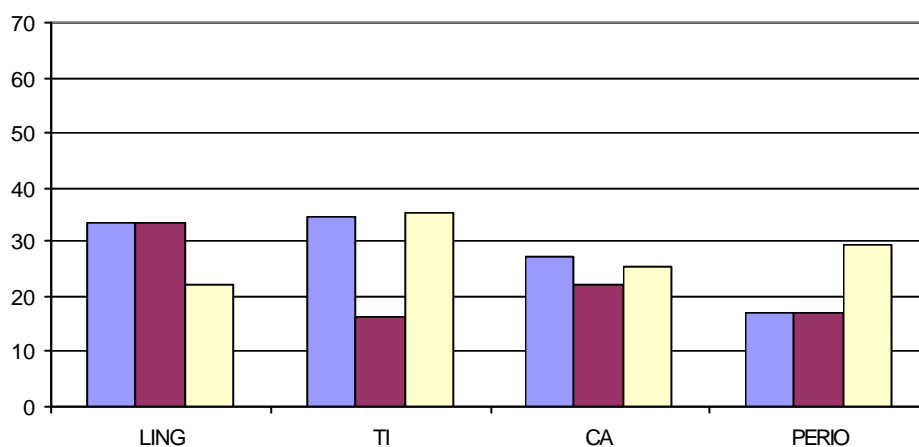
## El·s tres elements m·s decisius en la tria de la UPF

Percentatge sobre el total de respostes de cada titulaci3

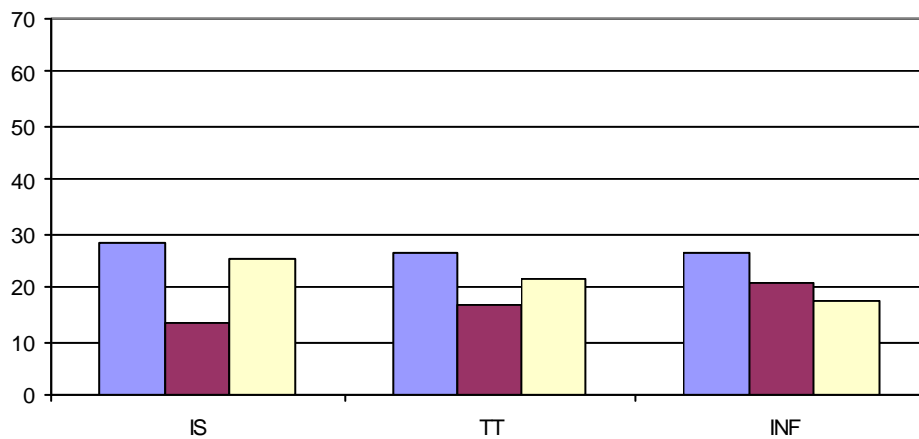
Àrea de Jaume I i Mar



Àrea de Rambla



Àrea de França



■ La seva ubicaci3 ■ La qualitat dels estudis ■ El seu prestigi com a universitat

A l'Àrea de Jaume I i Mar, els tres elements més decisius en la tria de la UPF, ubicació, qualitat i prestigi, representen entre el 70% i el 80% de les respostes en les llicenciatures i entre el 56% i 65% en el cas de les diplomatures. Les úniques excepcions les trobem en la llicenciatura d'Humanitat (64%) i en la diplomatura de Ciències Empresarials (72%). L'orientació més aviat professional de les diplomatures pot ser la causa de la valoració d'altres aspectes en la tria de la Universitat per part dels estudiants d'aquestes titulacions.

A l'Àrea de Rambla, la suma d'aquests tres elements supera el 75% en totes les titulacions a excepció de Periodisme on és d'un 64%. Probablement l'especificitat d'aquests estudis comporta que intervinguin altres elements en la presa de decisió dels estudiants.

Finalment, a l'Àrea de França, el conjunt de respostes que fan referència a ubicació, qualitat i prestigi, constitueixen un 65% en les dues enginyeries tècniques (amb un patró molt similar entre sí) i en un 67% en la llicenciatura d'Informàtica.

#### P9bis. Perquè has escollit els estudis de Ciències Empresarials?

Aquesta pregunta només es va fer als estudiants de la diplomatura de Ciències Empresarials a petició del director de l'escola. Els resultats mostren que més de la meitat han triat aquesta titulació per tal de tenir una sortida professional fàcil (un 52%). Altres motivacions importants són fer una carrera de curta durada (13%) o que les assignatures li agraden (11%). Cal destacar que hi ha un grup important (9%) que volia fer una altra carrera però no va poder degut a la seva nota de selectivitat i que un altre petit grup prové de cicles formatius (2%).

## Principal motiu per cursar Ciències Empresarials

	Nombre	Percentatge
Per tenir una sortida professional segura i/o fàcil	152	<b>51,7</b>
Per ser una carrera de curta durada	38	12,9
Perquè les assignatures li agradaven	31	10,5
Volia fer una altra carrera però nota selectivitat no ho permet	27	9,2
Pel prestigi de la UPF	14	4,8
Per recomanació d'algun amic	12	4,1
Ve de cicle formatiu	6	2,0
Per complementar la carrera que ja havia fet	5	1,7
Té sortida per fer un cicle de grau superior	6	2,0
Motivació	2	0,7
Perquè té un negoci o ja hi treballa	1	0,3
<b>Total</b>	<b>294</b>	<b>100,0</b>

## Principal motiu per cursar Ciències Empresarials Percentatges

