

A la recerca de les d

El nombre de dones que es dediquen a la recerca científica a Catalunya ha crescut un 87,8% en els últims sis anys. L'evolució és positiva però encara s'han de superar reptes importants, com la incorporació de dones a càrrecs de responsabilitat i direcció

Joaquim Elcacho
BARCELONA

Les catalanes Martina Castells i Dolors Aleu es van convertir l'any 1882 en les dues primeres dones de l'Estat espanyol que aconseguen el doctorat en medicina. Tres segles abans, Juliana Morell (1594-1653) s'havia convertit en la primera doctora en ciències i lletres de Catalunya (i és l'única dona que apareix al Paranimf de la Universitat de Barcelona). Aquests són només tres exemples del procés d'incorporació de la dona a la comunitat científica a Catalunya, una cursa plena d'obstacles socials que només ara, en ple segle XXI, comença a donar símptomes evidents de normalització.

Les estadístiques poden ajudar a entendre dos dels elements més destacats en la situació actual: creix el nombre de dones dedicades a la ciència però es manté molt baix el nombre de dones amb càrrecs de direcció o alta responsabilitat.

Així, la base de dades de l'Institut Nacional d'Estadística analitzada per l'AVUI mostra que entre l'any 2002 i 2008 el nombre de dones que es dediquen a la recerca científica a Catalunya ha augmentat un 87,8%. En el mateix període, el nombre d'homes dedicats a la recerca ha crescut un 62,4%.

Per contra, si s'analitzen els equips de direcció dels 39 centres de recerca adscrits a la Generalitat i els 21 cen-

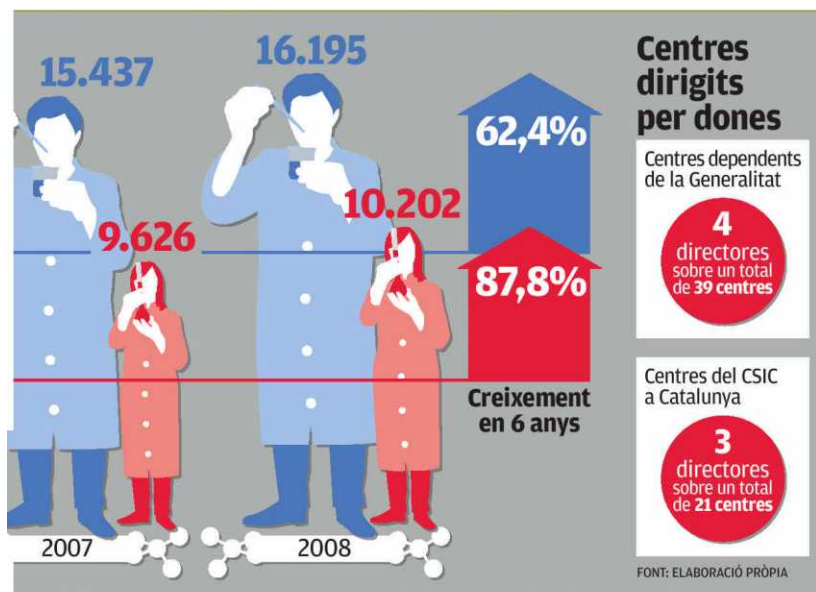


Entre els grups de recerca reconeguts per la Generalitat, 308 són coordinats per dones i 989 per homes ■ AVUI

tres del Consell Superior d'Investigacions Científiques (CSIC) a Catalunya –sis d'aquest centres són compartits CSIC/Generalitat–, només s'hi poden localitzar sis dones (10%).

Lina Badimon, directora del Centre d'Investigació Cardiovascular, centre mixt del CSIC i l'Institut Català de Ciències Cardiovasculars (ICCC), considera que ara comença a trencar-se "el sostre de vidre" que durant molts anys dificultava que les dones s'incorporessin a la ciència i ocupessin càrrecs de direcció. El primer símptoma és el creixent nombre

de dones que fan estudis universitaris en àrees científiques. A continuació es detecta la incorporació de les dones als llocs de treball en la recerca i, "ara cal esperar que de forma gairebé natural es produeixi un augment de dones en posicions d'alta responsabilitat". Badimon no es mostra contrària a algunes de les mesures "proactives" o de discriminació positiva però destaca que, també en ciència, "les dones han d'arribar a llocs destacats per qüestions de qualitat de la seva preparació i la seva feina, i no per simple estadística".



AVUI

ones

Conxita Royo, directora del centre IRTA Lleida, destaca que l'evolució de la dona en l'àmbit de la recerca "és un reflex de la realitat global de la societat", amb un creixent nombre de dones en gairebé totes les disciplines del món laboral. "Estic segura que en un futur immediat es produirà un canvi també en l'actual desigualtat del nombre de dones en càrrecs d'alta responsabilitat". I aquest canvi s'ha de produir "no per discriminació positiva sinó pel reconeixement de l'esforç i la qualitat del treball de les dones", explica Conxita Royo.

"Les dones tenim un meravellós handicap que és la maternitat", explica Conxita Royo, directora d'IRTA Lleida

"Les dones tenim un handicap meravellós que és la maternitat, i això pot suposar un sobreesforç per competir amb homes en camps com la recerca científica"; per aquest motiu cal trobar elements personals i social que evitin la discriminació, indica la directora de l'IRTA Lleida.

Conxita Royo i Lina Badimon coincideixen que el compromís i la col·laboració de les parelles (i posen els seus marits com a exemples positius) és un primer element imprescindible per evitar que la vida familiar i la maternitat dificultin la dedicació professional de les dones.

"Abans era molt habitual que una

dona acompanyés al seu marit quan aquest decidia completar els seus estudis o treballar en centres de recerca a l'estranger; ara hem de veure com a normal i justificat que sigui també l'home qui se sacrifiqui; i si no, pensi en el marit d'Angela Merkel", completa Lina Badimon.

El director general de Recerca, Joan Roca, explica que les dades de la Generalitat també mostren un progrés en el nombre de dones dedicades a la recerca. Així, per exemple, el 1999 el 32,48% del personal docent investigador eren dones mentre que l'any passat arribaven al 36,44%. No obstant això, entre els grups de recerca reconeguts per la Generalitat 308 són coordinats per dones i 989 per homes.

Guarderies als centres de recerca

Joan Roca menciona una desena d'accions i programes realitzats o finançats per la Generalitat per estudiar la realitat de gènere en el camp universitari i de la ciència, i per compensar les possibles diferències o discriminacions. Entre d'altres accions, el director general de Recerca destaca la creació de la càtedra Unesco Dones, Desenvolupament i Cultures (compartida per les universitats de Barcelona i Vic) i de l'Institut Interuniversitari d'Estudis de Dones i Gènere (iiEDG); la política de paritat en els tribunals avaladors de projectes de recerca i la ponderació de gènere en la valoració dels grups de recerca.

Les investigadores consultades i el director general de Recerca coincideixen, entre altres apartats, que una bona acció concreta per avançar en la igualtat de gènere seria la creació de guarderies en els centres de recerca de Catalunya. Aquesta mesura ajudaria a reduir la càrrega de feina que pot suposar l'atenció als fills més petits i que, està científicament demostrat, sovint recau en les dones. ■